

MONUMENTUL DE ARHITECTURĂ POPULARĂ DIN LĂRGĂȘENI — VRANCEA

DORINEL ICHIM

Înainte de a ajunge în lunca Berheciului, șoseaua ce leagă Adjutul de Podu Turcului străbate satul Lărgășeni. Aici spătarul Costachi Conachi a înălțat în a doua jumătate a secolului XVIII o frumoasă biserică de lemn, poate cea mai frumoasă biserică de lemn, din Moldova de jos.

Atestată documentar la 20 aprilie 1546, localitatea apare într-un document de la Petru Rareș care întărește împărțeala mai multor sate între fiii lui Oana Huru și nepoții lui Pătru Huhulea printre care și „...satul Lărgășanii pe Berheciu...”¹.

Strănepoții lui Huru - unul din ei voinic în Lărgășeni, ținutul Tecuci — sint pomeniți într-un document din 22 mai 1650, dat la Tirgoviște, alături de alții, ca vânzând lui Matei Basarab satul Bălănești pe Bîrlad². Martori din Lărgășeni pentru vânzări de sate și siliști din ținutul Tutova și Fălcui sint pomeniți într-un alt document datat cu aproximație 1683—1684, dat de Ștefan Petru voievod (Petriceicu)³.

La 13 august 1728, într-un document dat la Iași, domnitorul Grigore Ghica dă carte stolnicului Constantin Costachi să cerceteze pira pentru Lărgășeni și schitul din Corni intrucit Tofan, egumenul, a vîndut dania ce reprezenta parte din moșia din Lărgășiani lui Ștefan Catargiu⁴.

Moșia Lărgășeni a fost zestre a mamei spătarului Gavril Conachi, a Ilenei, născută Catargiu, căsătorită cu marele vornic Constantin Conachi. La împărțirea între cei trei frați a moșiei lor părintești, lui Gavril i-a revenit moșia Lărgășeni din ținutul Tecuciului⁵ împreună cu biserica.

¹ Documente privind istoria României, (D.I.R.), vol. I, 1953, nr. 425.

² Catalogul documentelor moldovenești, (C.D.M.), vol. II, 1959, nr. 2123.

³ C.D.M., vol. IV, București, 1972, nr. 809.

⁴ Gh. Ghibănescu, *Surete și izvoade*, vol. XXIV, Iași, 1930, p. 8.

⁵ Cf. Iuliu Tuducescu, *Știri nouă despre familia Conachi*, în „Revista de istorie”, an. V, 4—5, apr., mai, 1918, pp. 96—100.

În Recensămintele populației Moldovei din anii 1772, 1773 și 1774 Lărgășenii cu cătunurile sale : Negulești, Sârboia, Plopeasca, fără Capotești, sînt în posesia spătarului Costachi Conachi. Situația satului era următoarea : 182 curți cu oameni, 9 pustii, 10 țigani, 7 clerici, 10 greci, 3 mazili, 105 moldoveni. Dintre aceștia scutiții de bir erau : 3 babe văduve, 11 strămutați din jud. Covrului, 9 strămutați din jud. Putna, 5 scutiți ai slujeroaiei Maria Sturzoaie după ordinul divanului, 30 scutiți ai spătarului Conachi ⁶.

Perioada cuprinsă între a doua jumătate a secolului XVIII și primul sfert al secolului XIX se caracterizează prin extinderea proprietății marii familii de boieri conăchești. În vederea obținerii unei cantități tot mai mari de cereale — marfă cerută de piața europeană boierimea din Moldova acaparează noi pămînturi în vederea măririi proprietății feudale în dauna proprietății răzășești. De asemenea se trece la exploatarea intensivă a acestor pămînturi, măresc boierescul, înmulțesc zilele de clacă și sporesc nartul. Toate acestea rezultă din așezămintele domnești începînd cu hrisovul pentru boieresc dat de Grigore Ghica în anul 1776, pînă la așezămîntul lui Ioniță Sandu Sturza și a Regulamentului Organic.

În *Condica liuzilor pe anul 1803*, satul face parte din Ocolul Berheciului, Ținutul Tecuci și are 95 birnici, fiind consemnat astfel : „*Lărgășanii cu breslașii ot, a d. sale vornic Gavril Conachi, cu vii și loc îndesul*“. Un număr de 13 săteni erau scutiți de bir de către Gavril Conachi ⁷.

La 19 septembrie 1828 este dată o carte de judecată de la Departamentul pricinilor străine în pricina căpitanului Ioan Sultanovici, supus rusesc, cu postelniceasa Elenca Mavrogheni clironoamă (moștenitoare) a vornicului Gavril Conachi pentru moșia Lărgășeni de la ținutul Tecuci ⁸.

În harta rusă de la 1835 Lărgășenii nu figurează ⁹ probabil pe motiv că acesta aparținea căpitanului Sultanovici, supus rusesc.

Domnitorul Scarlat Alexandru Calimah (1806) acordă pentru moșia Lărgășeni dreptul de a se aduna șase iarmaroace pe an; acest drept l-a avut pînă în anul 1821 cînd din cauza răzvrătirilor urmate în țara aceasta, au conținut cu totul ¹⁰.

La 10 iulie 1836 logofătul Costachi Conachi întocmește pomelnicul familiei de boieri Conachi, vii și morți, descendenți ai ctitorilor de biserici din Oțelești, Lărgășani și Slobozia Zurleni, ce se află în prezent la biblioteca Academiei R.S.R.

La 18 iunie 1839 maiorul Plitos adresează o jalbă către domnie prin care cere hrisov pentru reînființarea tîrgului de pe moșia sa, Lărgășani, ținutul Tecuci : „...această moșie trecînd acuma în veșnică

⁶ *Moldova din epoca feudalismului*, vol. III, partea I, Editura Știința, Chișinău, 1975, p. 213.

⁷ Th. Codrescu, *Uricarul*, vol. II, Iași, 1886, p. 317.

⁸ *Idem*, vol. VI, Iași, 1875, p. 235.

⁹ Constantin C. Giurescu, *Principatele române la începutul secolului XIX*, Editura Științifică, București, 1957, vezi jud. Tecuci.

¹⁰ *Documente privitoare la istoria economică a României. Orașe și tîrguri*, Moldova, seria A, vol. II, București, 1960, nr. 155.

stăpînirea mea, prin cumpărătură de la soacra mea, dumneaei ogoaia Tigara și voind a înjgheba un tirgușor..."¹¹.

La sfîrșitul secolului XIX Lărgășenii este menționat ca sat ce făcea parte din comuna Năgulești, plasa Berheciul, județul Tecuci, cu o populație de 45 familii și 129 suflete ce locuiau în 44 case¹².

În anul 1936 Lărgășenii apar cu 430 de familii și 1307 suflete¹³.

În prezent satul este component al comunei Corbița și face parte din județul Vrancea.

Monumentul istoric biserica din birne cu hramul Adormirea Maicii Domnului este o ctitorie boierească, aparținind spătarului Costachi Conachi, stăpin al moșiei Lărgășeni (Fig. 1). După Nicolaie Stoiescu biserica este construită ante 1759, datare pe care o considerăm drept valabilă dacă ținem cont și de Constantin Solomon¹⁵ care stabilește anul ctitoriei 1759. Nu putem fi de acord cu datarea mult mai tîrzie a bisericii și anume anul 1785 după cum reiese din *Marele dicționar geografic al României*, ceea ce ar îndepărta-o de data aproximativ adevărată și nici cu anul 1760 trecut în dosarul monumentului la întocmirea lui, în anul 1963.

Pentru stilul original și frumos în care este prezentată de Constantin Solomon în 1940, reproducem în continuare un pasaj: „O cărăuie urcă din drumul larg, tot mai sus pînă pe tăpșanul unde se înalță biserica „durată“ din birne groase de stejar, deși unele putrezite pe latura dinspre miază noapte — totuși stă impunătoare și azi, cu silueta sa zveltă, fără turlă, cu temelia și mai înaltă a clopotniței de alături, ambele dominînd peste valea ce se deschide larg la dreapta, iar în față, spre răsărit, perspectiva încîntătoare a dealurilor cu ogoare în fișii ce coboară paralele de o parte și de alta a râpilor...”¹⁶.

Ridicarea unei biserici din lemn de mari dimensiuni la Lărgășeni avea să fie pe măsura rangului boieresc și a puterii economice a acestor mari familii de boieri. Avînd în vedere preocupările pentru cultură și instruirea fiilor săi, Gavrilă Conachi făcuse pentru copiii lui o adevărată academie la Lărgășeni¹⁷. C. Solomon aprecia că „ar fi greu să se găsească în orice țară din acest timp o mai bogată colecție de învățători într-o casă particulară”¹⁸.

Dorința de a lăsa urmașilor un lăcaș de cult fastuos era justificată intrucît de aceste locuri se legau amintirile copilăriei, tinerețea spătarului și dragostea mamei de la care moștenise moșia. În acest sens mențio-

¹¹ *Ibidem*.

¹² *Marele dicționar geografic al României*, vol. IV, 1901, p. 145.

¹³ *Anuarul Episcopiei Romanului*, București, 1936, p. 329.

¹⁴ Nicolae Stoicescu, *Repertoriul bibliografic al localităților și monumentelor medievale din Moldova*, București, 1974, pp. 532—533.

¹⁵ Constantin Solomon, *Biserica și moșia Conăcheștilor de la Lărgășeni-Tecuci*, Extras din „Analele Moldovei”, an II, nr. 1—2, Iași, 1942.

¹⁶ *Ibidem*, p. 1.

¹⁷ C. Conachi, *Scrieri alese*, E.P.L., București, 1963, p. IX.

¹⁸ C. Solomon, *op. cit.*, p. 29.

năm însemnarea găsită pe Cartea de învățătură a lui Varlaam : „*Aciastă carte ci să chiamă Păuceniile am cumpărat-o pentru trebuința Bisericii mele din Lărgășeni (ce) iași la țin(u)t Tecuci*“¹⁹.

După obiceiul ctitoriilor domnești vornicul Gavrilă Conachi decedat în 1811, a fost îngropat în pridvorul bisericii pînă în 1818 cînd a fost dus la mănăstirea Agapia. Aceasta este confirmată și de N. Iorga care consemna : „Gavril Conachi a murit la 22 iunie 1811, fiind înmormîntat la Lărgășeni, în județul Tecuci“²⁰.

De-a lungul vremii monumentul a avut de suferit din cauza stării de ruină în care a ajuns în mai multe rînduri. În 1840 Iancu Plitos împreună cu poporării au făcut unele reparații bisericii, după cum rezultă din însemnările de pe Cartea de învățătură a lui Varlaam de la această biserică.

Căzînd în ruină, cu birnele putrezite, biserica nu a mai putut fi folosită pentru oficierea slujbelor dinainte de 1886 și pînă în anul 1940 cînd a fost renovată, adică mai bine de jumătate de veac. Preotul paroh la 1886 spunea către Protoieria Tecuci : „și biserica închisă din cauza ruinei“²¹. În 1936 biserica se afla în completă ruină²² ceea ce a determinat pe săteni și pe cei trei preoți să înceapă stringerea fondurilor și materialelor necesare refacerii.

Renovarea s-a făcut între anii 1940—1943 cînd a fost acoperită cu șindrilă adusă de la Schitu Frumoasa (jud. Bacău) de către Constantin Arnău și Alexandru Pochișcan și bătută de către Ilie Chicire. Tot atunci au fost înlocuite *stravele* (birnele) putrede, *tâlpoaietele* și au fost completate pietrele la temelie. Partea de nord și de apus a pereților bisericii și scheletul clopotniței a fost înlocuit complet cu birne de stejar. Renovarea a fost făcută de către preotul Murguleț împreună cu sătenii, a durat din anul 1940 pînă în 1943, fiind folosiți și prizonieri ruși.

În prezent starea de conservare este bună cu excepția șindrilii care s-a uzat. Prin poziția și înălțimea sa domină întreg satul, fiind văzută pînă departe pe valea Berheciului.

Din punct de vedere al tipologiei planimetrice monumentul se încadrează în tipul moldovenesc cu plan trilobat, avînd absidele laterale și absida altarului pentagonale. O particularitate a acestui tip, ce se poate observa la biserica din Lărgășeni, o constituie faptul că pe lângă decroșarea absidei altarului, pridvorul, ca parte integrantă a construcției, este și el decroșat (Fig. 2).

Temelia din piatră de rîu și cărămidă roșie, așezată pe lat și legată cu mortar conferă monumentului stabilitate și trăinicie. Poziția terenului ușor în pantă a făcut ca temelia să aibă o înălțime variabilă, între 0,50—1,50. Tot pentru o mai bună stabilitate a monumentului pe latura centrală a absidei altarului și pe latura nordică au fost zidiți doi contraforți din același material cu temelia.

¹⁹ *Ibidem*, p. 13.

²⁰ Nicolae Iorga, *Noi contribuții la istoria bisericii noastre*, p. 9.

²¹ C. Solomon, *op. cit.*, p. 22, nota 3.

²² *Anuarul Eparhiei Romanului*, București, 1936, p. 329.

Tălpoaiele din birne groase de stejar, între 40—50 cm susțin pereții din birne muchite, încheiate „în căței” (Fig. 3). Întrucît planul este fragmentat de decroșări și abside nu a fost necesar ca birnele să fie înădite, ci doar fixate în cepuri ascunse.

Ceea ce ne surprinde în arhitectura monumentului este înălțimea lui în comparație cu a celorlalte biserici din zonă. Dacă bisericile din lemn din zonă, majoritatea ctitorii obștești ale răzășilor din colinele Tutovei, au o înălțime medie, monumentul de la Lărgășeni are numai pereții de 6 m la care se adaugă un acoperiș ce se cuprinde de 3,5 ori în înălțime. Aceasta a făcut ca pereții foarte înalți să nu fie protejați îndeajuns de acoperiș și să se deterioreze în repetate rinduri. Se pare că a fost luat drept model în construcție biserica de zid fapt pentru care meșterii care au lucrat aici au trebuit să-și pună la contribuție toate cunoștințele lor în tehnica prelucrării lemnului. Nu avem știri exacte care să confirme numele lor, dar presupunem că aceștia au fost din satele ce aparțineau de moșia Lărgășeni. Nu este exclus ca la o astfel de lucrare să fi participat și *Enache Petrariu, Ion Calai pod stoler, Dumitru cărămidar* și alții pe care îi întîlnim cu 13 ani mai tîrziu în *Recensămintele populației Moldovei din anii 1772, 1773 și 1774*, ca aparținînd satului Lărgășeni²³.

Acoperișul în patru ape, cu bolduri și cruci la cele două capete ale coamei este ușor bombat în dreptul absidelor laterale. Boldurile de lemn, întocmai ca la casa țărănească, au cîte 6—8 aripi de forma segmentului de cerc și sînt armate cu cercuri metalice.

Ușa de la intrare, formată din patru scînduri și încadrată de 3 ușori lați de cîte 40 cm fiecare, a avut incuietoare din lemn de stejar care a fost distrusă de turci. Prin ea se ajunge în pridvorul bisericii iar aici se află o scară ce duce în cafas unde cînta corul. Cafasul, de forma unui balcon cu deschizătura unei scene, este prevăzut în față cu un grîlaj de zăbrele pe care se atîrnă de obicei corioanele mortuăle. Aici a existat un mormînt zidit din cărămidă unde a fost îngropat vornicul Gavril Conachi. În pridvor se găsește icoana Sfîntului Gheorghe care ucide balaurul, avînd pictura deteriorată. Plafonul, cafasul și geamurile noi au fost adăugate la o dată ulterioară, probabil pe la 1840. Pridvorul este despărțit de pronaos printr-un perete comun care are în partea superioară balconul cafasului și în partea inferioară o intrare largă, de formă rotundă, deculpată în birne (Fig. 4).

În pronaos se întîlnesc alături de strana arhierească și patru strane mici confecționate cu cheltuiala sătenilor; ștergare cu flori provenite de la femeile satului acoperă icoanele vechi întocmai ca în casele bătrînești (Fig. 5).

Naosul cu cele două abside pentagonale adăpostește un tetraedru cu cruce de lemn, icoane vechi, sfeșnice, iconostasul și mai multe candile de lemn. Acestea din urmă au fost confecționate în totalitate din lemn (inclusiv lanțurile) de către Costică Popa din Boghești-Vrancea. Ele

²³ *Moldova în epoca feudalismului*, vol. VII, partea I, pp. 592—593.

reprezintă motivul animorf sub forma păsărilor dispuse la cele șase capete ale diagonalelor și orientate spre exterior.

Ceea ce are mai de preț și mai valoros biserica din Lărgășeni este catapeteasma (Fig. 6). Pe spatele ei este scris cu roșu anul 7269 ce corespunde anului 1761 de la Isus Cristos. Sub această dată se poate desluși cu greu o însemnare scrisă mărunt și în parte ștearsă „Isprăvit de zugrăvit... Apostol“. Avem de-a face cu două elemente foarte prețioase privind anul zugrăvelii, 1761 și numele zugravului Apostol. Biserica din Lărgășeni deține una din cele mai frumoase lucrări de pictură din această parte a Moldovei, realizată în stil bizantin.

În anul 1955 catapeteasma a fost dată jos și spălată și s-a retușat registrul de jos, celelalte registre păstrează pictura originală. Tot atunci a fost desprinsă foița de aur de pe o bună parte din sculptură. Datorită spălării icoanelor, o bună parte din însemnările de pe verso, executate cu cărbune, au fost șterse ceea ce a îngreunat descifrarea lor. Cele trei registre de icoane sînt dispuse într-o manieră originală. Un registru de icoane mari, este încadrat între două registre sub forma unor medaioane. Ramele și chenarele catapetesmei sînt o adevărată sculptură în lemn a unor forme artistice reușite ce reprezintă combinații de frunze de stejar, ramuri și volute, învelite în foiță de aur. Renunțînd la expunerea pe un singur plan artistul a obținut un efect multiplicat ca urmare a modificării liniei orizontale, monotone. Ridicînd icoanele centrale față de cele laterale s-a obținut un efect de profunzime dar și de detașare a centrului compoziției care iese astfel mai mult în evidență (Fig. 7).

De o parte și de alta a crucii împărătești, situată în partea centrală a catapetesmei, sînt dispuse două șiruri de heruvimi.

Contemporane cu catapeteasma sînt ușile diaconești și ușile împărătești (Fig. 8) care sînt lucrate în aceeași manieră, de același meșter. Sculptura în lemn, traforarea formelor într-o simetrie și armonie perfectă se combină într-un mod fericit cu cele patru medaioane pictate de pe ușile împărătești. Mai adăugăm la toate acestea icoanele cu picturi de mare valoare cum sînt cele reprezentînd pe Constantin și Elena, Maica Domnului cu pruncul, Mîntuitorul pe tron și altele (Fig. 9). În altarul de formă pentagonală se află sfînta masă din piatră. Pe unul din pereți se află o pictură pe pînză (epitaf) reprezentînd pe Isus mort, vegheat de alte personaje biblice. De jur împrejur se află o inscripție cu conținut biblic.

Tot în altar sînt mai multe textile care aparțin interiorului țărănesc : ștergare, scoarțe în roate, o scoarță cu pomul datată 1907, veritabile piese de artă populară, reprezentative pentru sat.

Ridicată o dată cu biserica, clopotnița reprezintă o construcție independentă, cu planul pătrat, cu latura de 5 m. Parterul zidit din piatră și cărămidă roșie, cu zidul gros de 0,80 m și cu o ocnită în partea de nord, este prevăzut cu o ușă mică de unde se intră în interior (Fig. 10). Această încăpere se pare să fi avut și un rol de apărare. Sistemul acesta de construcție solidă, mai rar întîlnit în zonă, a dat naștere unei expresii folosită de localnici (atunci cînd se certau): „Ai să trăiești cît chiatra

lui Conachi". În clopotniță se află o lespede de marmură albă, ornamentată cu chenar și cu două vase de flori săpate în relief, în colțurile de jos. Este pomelnicul pe care vornicul Gavrilă Conachi a pus să se sape numele morților și la urmă și numele lui, cu caractere mari, în chirilică : „*Atot pomelnicul morților. Constantin Monahia Prazia : Costachi Ileana și fiii lor : Manolachi Nastasica și fiii lor Manolachi Maria lui Dumitra cu Ileana și fiii lor Ioan : Manolachi Safta, Todosiica : Gavrilă, Conachi Vornic*“²⁴.

O scară cu balustradă duce spre podul de scinduri care se sprijină pe pereții de zid. Patru grinzi groase, încheiate la capete, formează o bază solidă pe care se sprijină cei patru stilpi verticali, ușor înclinați în interior. Aceștia sînt întăriți de cîte doi stilpi dispuși sub forma de diagonale. O scară duce din podul I în podul II unde scheletul de birne ce formează un trunchi de piramidă se repetă. Cele patru ferestre cu grilaj de fier au ancadramentul de deasupra în întăritură curbă. În partea superioară, între cele trei birne groase, sînt fixate două clopote. Acoperișul din șindrilă, în patru ape, e prevăzut în vîrfurile piramidei cu un bold în care este fixată o cruce.

Pe clopotul mare este imprimată în bronz o inscripție în litere chirilice : „*Auzi doamne glasul robilor tăi Gavril Conachi și a Mariei Conachi an 1808 iulie*“. Pe celălalt clopot inscripția este tot cu litere chirilice, dispuse invers în fiecare cuvînt, caracterele fiind și ele inversate, ceea ce face ca descifrarea să fie dificilă : „*Acest clopot s-au făcut la biserica Precisti(i) ot Lărgășan(i) prin darea cuc(onului) Gavril Conachi sul(ger)*“. Sătenii spun și astăzi că atunci cînd bat clopotele sunetul lor parcă pomenește numele lui Conachi.

Monumentul istoric de la Lărgășeni-Vrancea reprezintă una din cele mai frumoase și mărețe construcții de lemn din Moldova de sud. Impunătoare prin dimensiunile sale mai puțin obișnuite construcția este o expresie a stării sociale în ascensiune a marii familii de boieri conăchești care deținea un rol de frunte printre boierimea moldoveană. Construcție trainică dar și măreață sub aspect arhitectural, biserica de lemn din Lărgășeni este o veritabilă operă a arhitecturii populare.

Meșterii lemnari ai locului ale căror nume n-au fost dăltuite pentru a nu-l umbri pe cel al boierului au „durat“ din birne de stejar, cu multă pricepere și migală, o construcție măreață care ni s-a transmis ca un mesaj în timp pînă astăzi. Dacă pentru a răspunde gusturilor sale rafinate Conachi a comandat o astfel de catapeteasmă, pentru ridicarea edificiului s-a folosit de meșterii populari localnici care știau bine a dura din birne construcții arhitectonice de mare valoare.

Valoarea ei crește cu atît mai mult întrucît adăpostește o piesă de artă cultă și anume catapeteasma, o capodoperă care îmbină într-un mod fericit pictura bisericească cu sculptura în stilul epocii.

²⁴ G. T. Kirileanu, *Testamentul și pomelnicul marelui logofăt C. Conachi*, București, 1909, extras din Convorbiri Literare, 1908, nr. 12.

LE MONUMENT D'ARCHITECTURE POPULAIRE DE LĂRGĂȘENI-VRANCEA

L'auteur décrit monographique, l'église en bois du village de Lărgășeni-Vrancea, construite en 1759 par Costachi Conachi.

Au commencement on présente l'évolution de la propriété des boyards de la famille Conachi sur le domaine Lărgășeni, conformément aux actes et aux documents historiques.

Le monument se présente avec un plan trilobé, ayant comme particularité le décrochement de la veranda. La massivité de la construction en bois de chêne, son hauteur particulière la détache nettement d'autres églises paysannes de la zone. Le grandiose monument historique du sud de la Moldavie abrite l'icônostas peint en 1761, un chef d'œuvre de l'art médiéval. Disposés en registres et plans différents, les icônes de l'icônostas sont peintes en style byzantin et elles ont les cadres sculptés artistiquement. À côté de l'église se trouve la tour du clocher ayant le fondement en pierre et en brique avec les murs gros pour la défense.

Réparée et restaurée entre 1940—1943, elle est l'un des plus grandioses et des plus importants monuments historiques de ce genre du sud de la Moldavie.



Fig. 1. a. Biserica de lemn și turnul clopotniță din Lărgășeni-Vrancea (vedere din est). b. Biserica de lemn din Lărgășeni-Vrancea (vedere din est).

BISERICA DE LEMN DIN LĂRGĂȘENI-VRANCEA a.ELEVATIA b.PLANUL c.PLAN DE SITUATIE

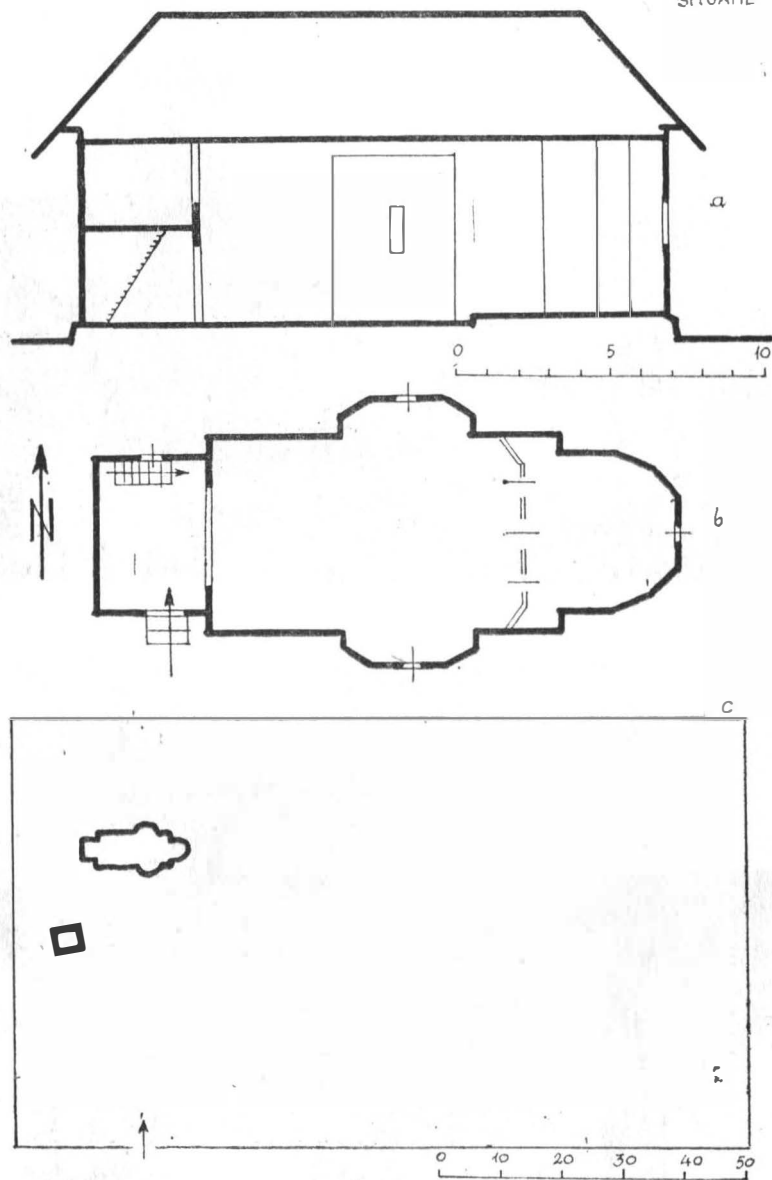


Fig. 2. Biserica de lemn Lărgășeni-Vrancea. a. elevația. b. planul. c. plan de situație.

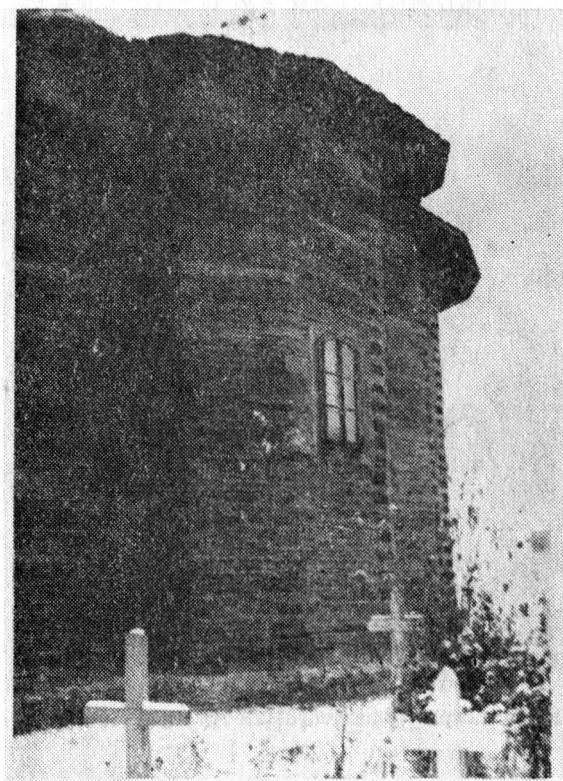
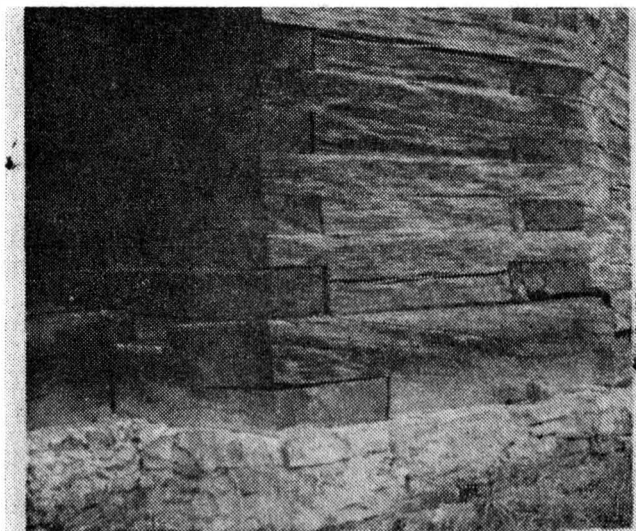


Fig. 3. Absida interioară și detaliu la tălpoaică la biserică din Lărgășeni-Vrancea.

<http://cimec.ro> / <http://muzeulvrancei.ro>

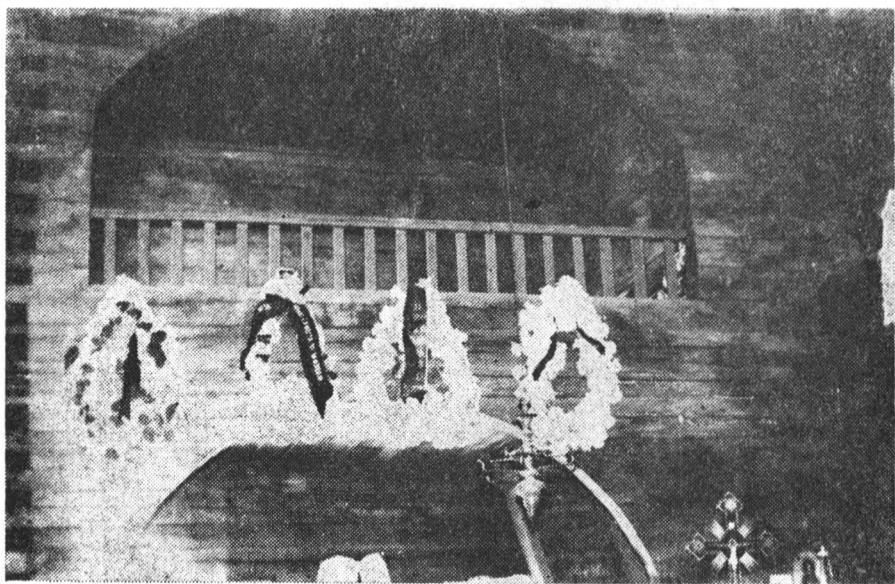


Fig. 4. Peretele ce desparte pridvorul de pronoas la biserica din Lărgășeni-Vrancea.
<http://cimec.ro> / <http://muzeulvrancei.ro>

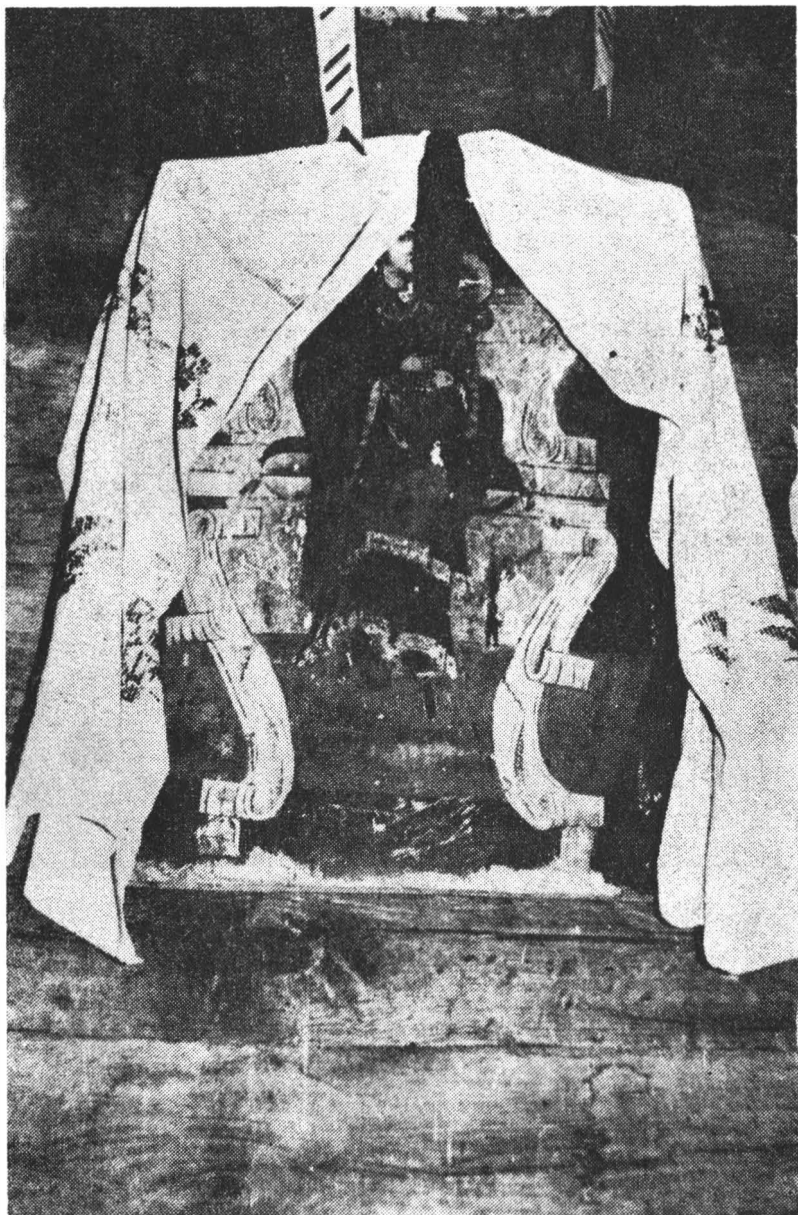


Fig. 5. Icoană cu ștergar la biserica din Lărgășeni-Vrancea.

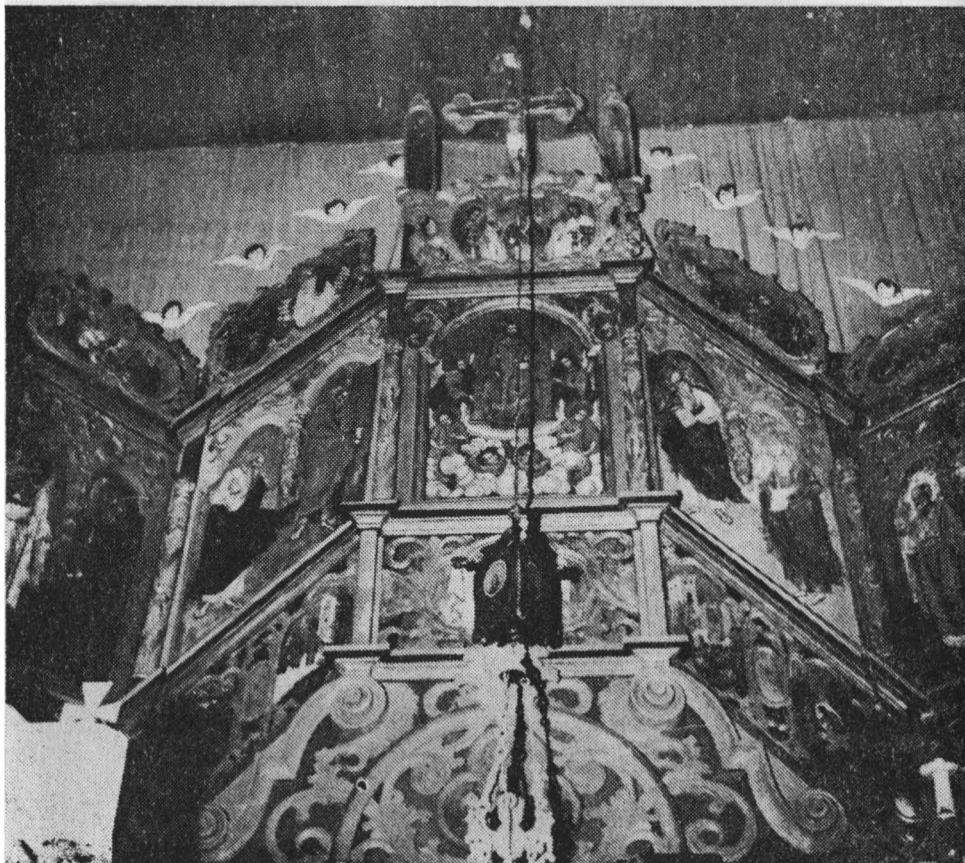


Fig. 6. *Crucetosema / Crucii* din Lăutărești, Vaslui.

<http://cimec.ro> / <http://muzeulvancei.ro>



Fig. 7. Catacomba (catacombs) in the church of the Holy Trinity, Târgșeni-Vrancea.



Fig. 8. Ușile împărătești / biserică din Lăzărești-Vrancea.

<http://cimec.ro> / <http://muzeulvrancei.ro>



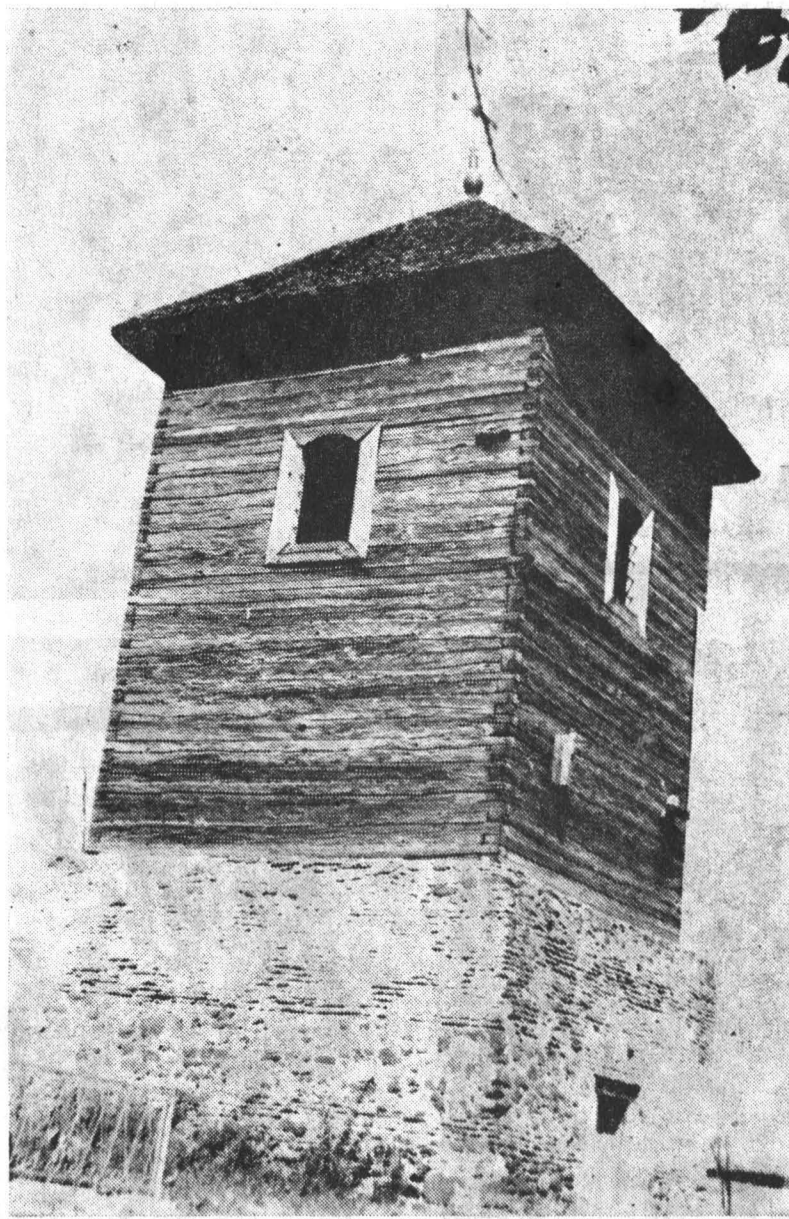


Fig. 10. Turnul din lemn al bisericii din Lăncrăuș, Vrancea.

<http://cimec.ro> / <http://muzeulvrancei.ro>