

NOI DESCOPERIRI ARHEOLOGICE ÎN ZONA DE CONFLUENȚĂ A TROTUȘULUI CU SIRETUL

ANTON PARAGINĂ și IOAN AGACHE

În urma unor cercetări de suprafață ca și a unor lucrări edilitar-gospodărești efectuate în orașul Adjud și în unele din localitățile apropiate acestuia, au fost descoperite câteva piese arheologice care prezintă un interes aparte pentru istoria acestor locuri.

În speranța că ele vor contribui, alături de cele care le-au precedat¹, la cunoașterea mai bună a celor care au locuit acest teritoriu, le prezentăm în continuare.

a) Adjud

În apropierea orașului, în partea de NV, în dreapta drumului ce merge spre Urechești, în punctul „Movila” au fost descoperite în urma cercetărilor de suprafață efectuate în anii 1977 și 1978, următoarele

1. *Topor*. (Fig. 2/1 și 5/1). Piesa este lucrată din piatră de culoare verzuie sub formă de pană cu muchie rectangulară (63/45 mm). Ea are lungimea de 12,5 cm., iar partea de prindere este cilindrică și are diametrul de 3 cm. Acest tip de topor își face apariția în partea de mijloc a epocii neolitice și își continuă existența și în cea a bronzului². Din punct de vedere cronologic, ținând cont de faptul că în apropiere au fost descoperite fragmente ceramice aparținând culturii Monteoru, faza IC₃, putem considera că și piesa noastră aparține aceleiași culturi și probabil aceleiași faze.

2. *Topor de luptă* (Fig. 1/2 și 2/3). Lucrat din piatră (probabil diorit), cu muchia cilindrică, puțin evazată în partea superioară terminându-se printr-o suprafață circulară ușor convexă.

-
1. Primele descoperiri arheologice efectuate în județul Vrancea sint semnalate în anul 1838, în localitatea Șiscani din această zonă. Documentul arată că „săpându-se în jos ca de trei palme și întindere ca o față de arie, nu s-a descoperit decât o pardoseală de piatră. Reluând mai tirziu săpăturile în adincime de un stînjien și jumătate... s-a găsit numai o cană de lut, largă la gură, plină cu pămînt încăpătoare ca de 7 sau 8 oacă de apă și lingă dînsa niște ciolane de trupuri de om, găsindu-se și pămîntul puțin ars și roșu, dar altă nimica, presupunîndu-se că acolo ar fi fost din vechime un cuptor oștenesc și oala ar fi fost de făcut bucate” (Arhivele Statului, Filiala Iași, tr. 1353, dos, 243, f. 1, 7).
 2. Eugen Comșa, *Date despre unelte de piatră șlefuită din epoca neolitică și din epoca bronzului. de pe teritoriul României*, SCIV, 2, Tom 23, 1972, p. 245 și urm.

În dreptul orificiului de prindere, amplasat în apropiere de muchie, se observă o îngroșare pentru a i se da arnei o rezistență mai mare la lovire. În partea inferioară, piesa este străbătută pe lungimea ei (15,7 cm) de o muchie mediană obținută prin șlefuirea rocii. Gaura de înmănușare este de formă cilindrică și are diametrul de 2 cm. Lungimea tășului este de 5,5 cm. În general, topoarele de luptă de acest tip pe teritoriul României încep să apară din perioada de tranziție spre perioada bronzului și sînt caracteristice epocii bronzului³. Toporul nostru are cele mai apropiate analogii la Răcăciuni⁴ și Vizantea și este caracteristic epocii bronzului, probabil aceleași culturi ca și cel precedent.

3. *Cataramă*⁵ (Fig. 3/1). Piesa este lucrată din piatră albă, de formă tronconică cu baza concavă. Are înălțimea de 2,7 cm. și diametrul bazei mari de 7,8 cm. Ea a fost frumos finisată și are partea de prindere, în partea centrală, de formă cilindrică cu diametrul de 1,7 cm. Cea mai apropiată analogie pentru această piesă o găsim la Adjudu-Vechi, unde a fost descoperită o piesă asemănătoare în context Monteoru Ic₃ (faza 1 și 2) **.

4. *Fusaiole* (Fig. 3/2 și 4/3-4). Au fost lucrate din ceramică de formă cilindrică, cu dimensiuni diferite. Acestea se încadrează în aceeași perioadă cu piesele precedente.

5. *Ceașcă* (Fig. 6/1). Piesa a fost lucrată cu mîna din pastă grosieră de culoare roșiatică. Are o formă ovoidală, cu pereții groși și toarta formată dintr-o prelungire pe diametrul maxim. Piesa are înălțimea de 4,2 cm și diametrul de 6,5 cm. Ținînd cont de forma vasului, compoziția pastei, de fusaiola (Fig. 3/4) și fragmentele ceramice cu care a fost găsită, putem încadra această ceașcă în Hallstattul tîrziu⁶.

6. În oraș, în grădina locuitorului Cernat Traian, pe strada Al. I. Cuza, în apropiere de cimitir, cu ocazia săpării unor șanțuri, în 1977 au fost descoperite *fragmente ceramice* aparținînd epocii bronzului, cultura Monteoru (faza II-a — IIa-b (Fig. 3/3), precum și o *fusaiolă* de formă bitronconică cu diametrul de 4,5 cm. (Fig. 4/5). Tot la aceeași adresă a fost descoperit un *cuțit de plug*, lucrat din fier prin batere, cu lungimea de 34 cm, lățimea lamei de 48 mm., iar partea de prindere de 35 mm. (Fig. 6/2). Ca încadrare cronologică, piesa aparține Evului mediu.

7. *Greutate de plasă*. Piesa a fost descoperită pe strada „Islazului”, în drum spre Copăcești, de către Dragomir Nicu, elev al Școlii

3. Ibidem.

4. Ersilia Tudor, *Un mormînt de la începutul epocii bronzului descoperit la Răcăciuni (jud. Bacău)*, SCIV, 2, Tom 24, 1973, p. 273.

* Piesa se află în expoziția de arheologie a Complexului Muzeal al jud. Vrancea.

5. Conform opiniei cercetătoarei Marilena Florescu, care se află în posesia a numeroase exemplare de acest tip descoperite în condiții stratigrafice sigure, această piesă face parte, ținînd cont de locul unde au fost găsite, din categoria obiectelor de podoabă.

** Piesa a fost descoperită de noi și se află în colecția Complexului muzeal al județului Vrancea.

6. Descoperirile ceramice au fost făcute la baza uneia din movilele din zonă. Piese din aceeași perioadă au mai fost descoperite de noi la Domnești, locul „Cetățuie” și la Șişcani, pe malul Siretului în NE localității.

generale Nr. 1 Adjud, în anul 1979. Are formă cilindrică cu înălțimea de 2,2 cm. și diametrul de 7 cm. (Fig. 4/6). Piesa aparține epocii bronzului.

b) *Anghelești, comuna Ruginești.*

În această localitate a fost descoperit, în condiții necunoscute, un topor din fier lucrat prin batere la cald⁷. Are lungimea de 22 cm., tăișul de 4,5 cm. și lungimea muchiei de 7 cm. Toporul face parte din categoria topoarelor cu tăiș îngust și cu aripioare în partea superioară a muchiei. (Fig. 5/3). Analogii identice pentru această piesă nu avem, însă, pe baza unor asemănări cu alte topoare datate în secolele X—XII, putem considera că și piesa în discuție poate fi încadrată în aceeași perioadă.

c) *Ciorani, comuna Pufești.*

În grădina locuitorului Popa Vasile din localitatea Ciorani, comuna Pufești au fost descoperite alături de mai multe fragmente ceramice aparținând epocii bronzului, cultura Monteoru (faza II-a — IIb), două fusaiole, una de formă cilindrică și alta bitronconică lucrate din ceramică (Fig. 4/1 și 2) și un topor, lucrat din piatră, cu lungimea de 13 cm. (Fig. 1/1 și Fig. 2/2) aparținând aceleași perioade.

d) *Pufești.*

Alături de alte descoperiri⁸, pe teritoriul localității Pufești au ieșit la iveală, cu ocazia unor lucrări gospodărești, în grădina locuitorului Străoanu Virgil, ce se află amplasată pe malul Siretului, o seceră. Aceasta face parte din categoria secerilor cu cirlig și a fost lucrată prin turnare în tipar monovalv. Ea are lungimea tăișului de 27 cm. și lățimea maximă a lamei de 2,5 cm. Partea inferioară este mai puțin dezvoltată iar lama ușor arcuită.

Pe spinarea îngroșată imediat deasupra unghiului de îndoire depășind muchia secerii, se observă ciotul de turnare. Cele mai apropiate analogii această piesă le are în depozitul de la Ciorani, Vrancea⁹ și Tomești, Vaslui¹⁰. Ca încadrare cronologică, piesa aparține bronzului târziu, fiind contemporană cu descoperirile de acest fel de pe teritoriul Moldovei, încadrându-se în seria de bronzuri Risești-Băleni din regiunea extracarpatică a României¹¹.

7. Toporul a fost predat Complexului muzeal al județului Vrancea de către descoperitorul acestuia, prof. Gherasim Mihai.

8. Marilena Florescu, Mircea Nicu, Gheorghe Rădulescu, *Cîteva date referitoare la fazele târzii ale culturii Monteoru în lumina cercetărilor de la Pufești, Memoria Antiquitatis*. III, 1971, p. 157.

9. Mircea Petrescu Dimbovița, *Arheologia Moldovei*, 2—3, 1964, p. 256, fig. 3/3—7, Ibidem, *Depozite de bronzuri în România*, Editura Academiei, București, 1977, p. 74, pl. 78, 79.

10. Vasile Palade, *Depozit de obiecte din epoca bronzului de la Tomești*, jud. Vaslui, SCIVA, 27, 1976, 2. p. 233—245.

11. Mircea Petrescu Dimbovița, *Depozite de bronzuri în România*, Editura Academiei, București, 1977, p. 71.

R é s u m é

Les auteurs y présentent quelques découvertes faites dans la zone mentionnée (les localités Adjud, Anghelești, Ciorani, Pufești) Parmi ces pièces on décrit quelques hâches en pierre et une faucille qui appartiennent comme chronologie à l'époque du bronze, une tasse en céramique grossière appartenant à l'époque Hallstatt, une hâche en fer du XI—XII^{es.}, des fusaioles et d'autres-pièces. Quoique dispersées comme temps, ces pièces aient une grande importance pour l'histoire de ces régions. Elles prouvent, à coté des autres découvertes, la continuité de ce territoire, la technique et les liaisons commerciales.

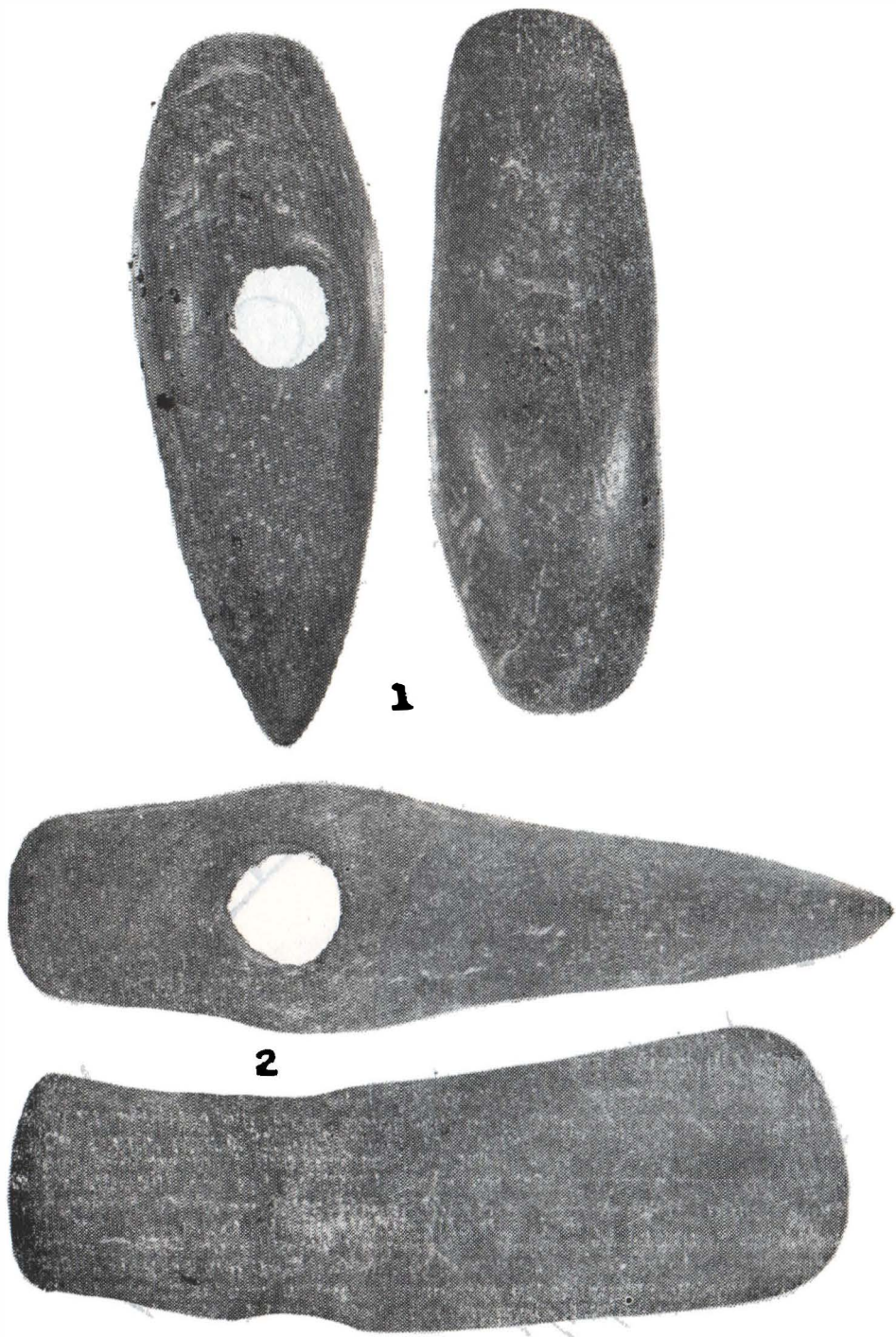


Fig. 1. Topoare din piatră descoperite la Ciorani (1) și Adjud (2)

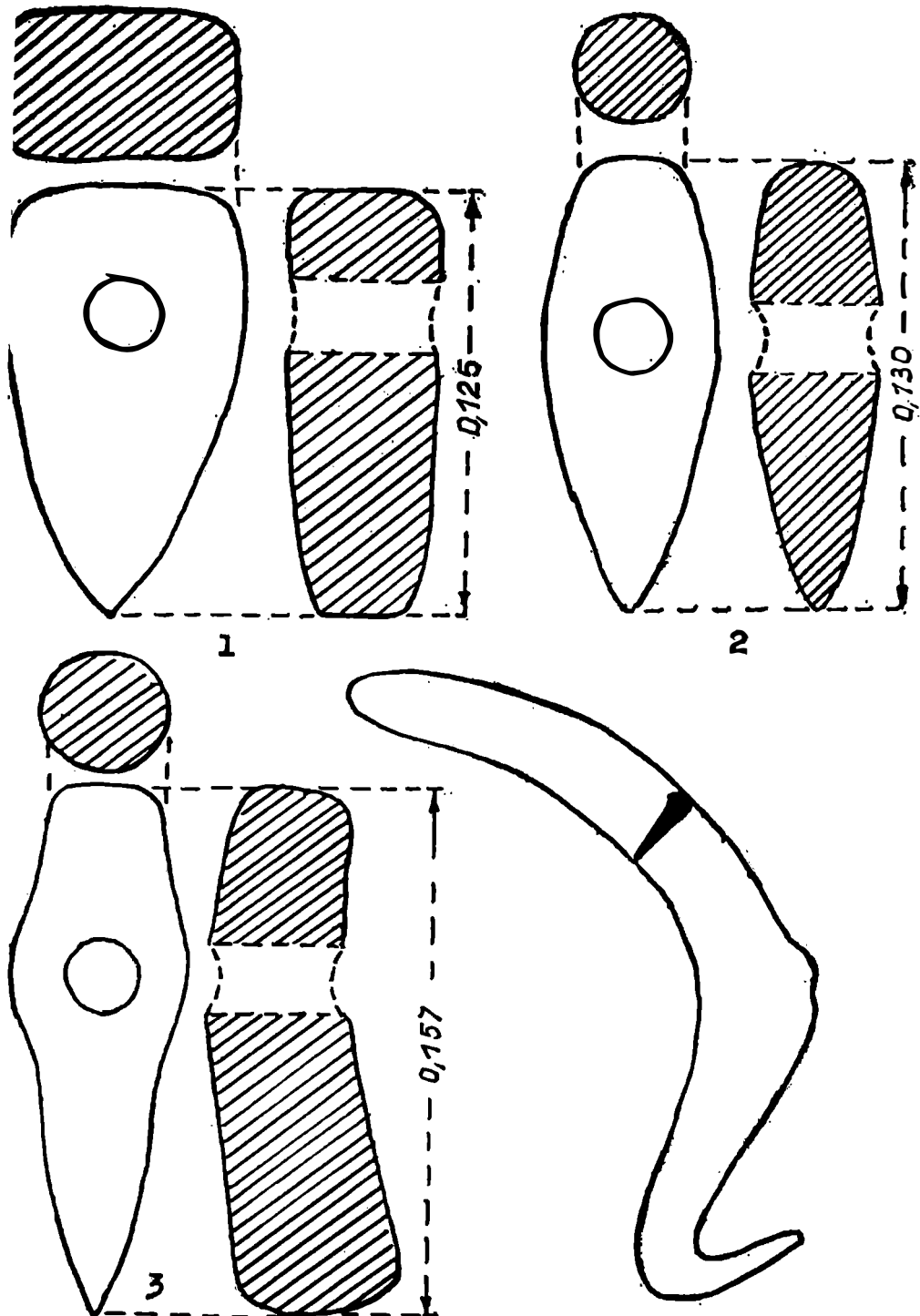


Fig. 2. Topoare din piatră descoperite la Adjud (1 și 3) și Ciorani (2). Seceră din bronz descoperită la Pufești (4)

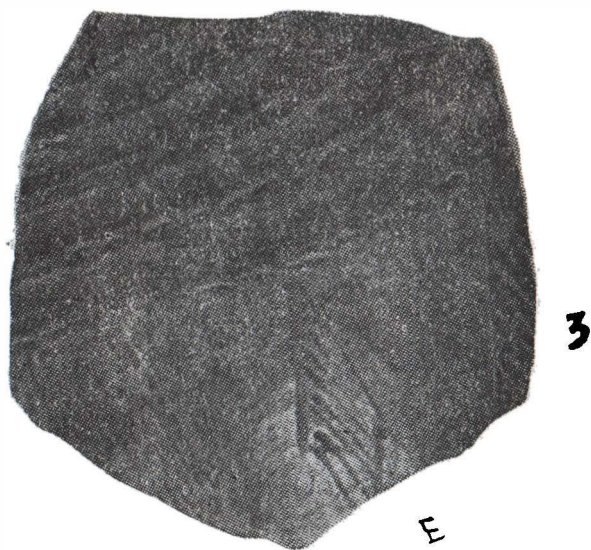
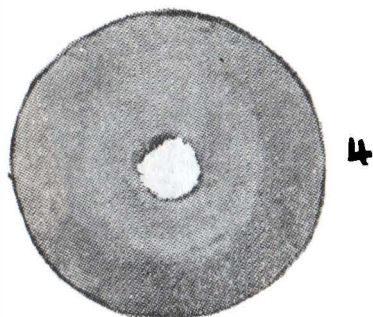
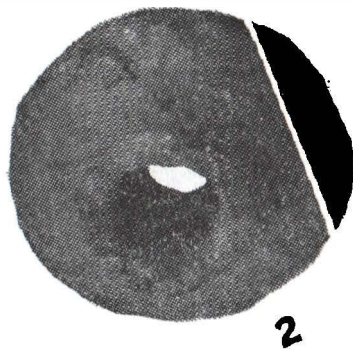
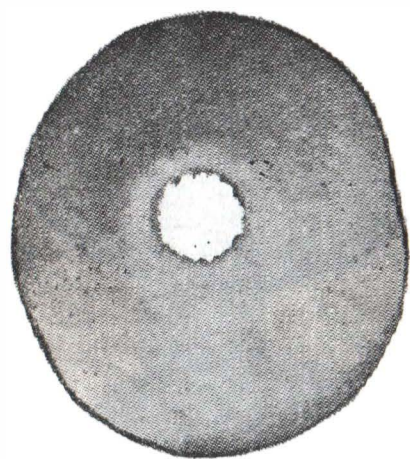
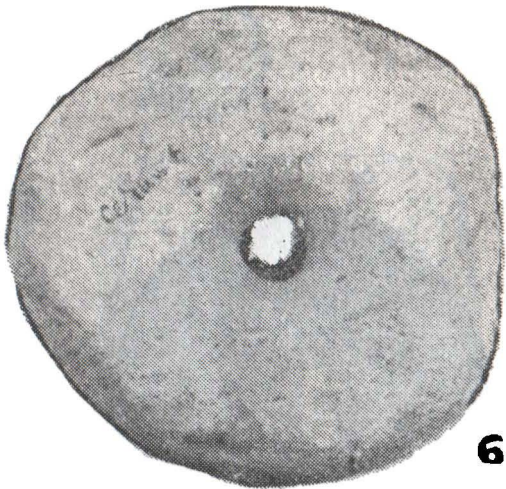


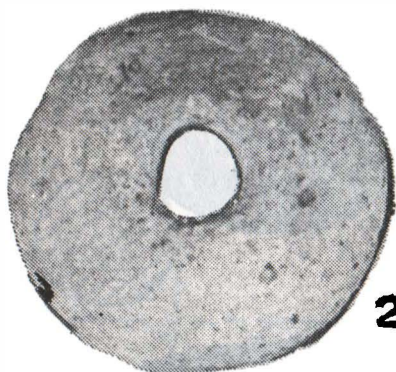
Fig. 3. Adjūd — Cataramă (1), fusaiole (2, 4) fragment ceramic (3)



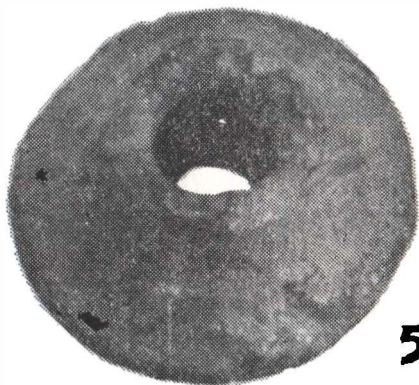
1



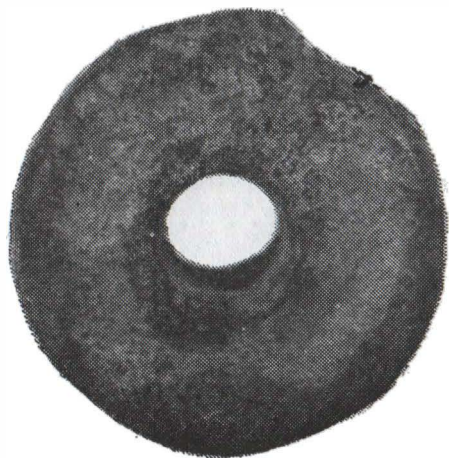
6



2



5



3



4

Fig. 4. Fusaiole (1—5) și greutate de plastă (6) descoperite la Adjud și Ciorani.

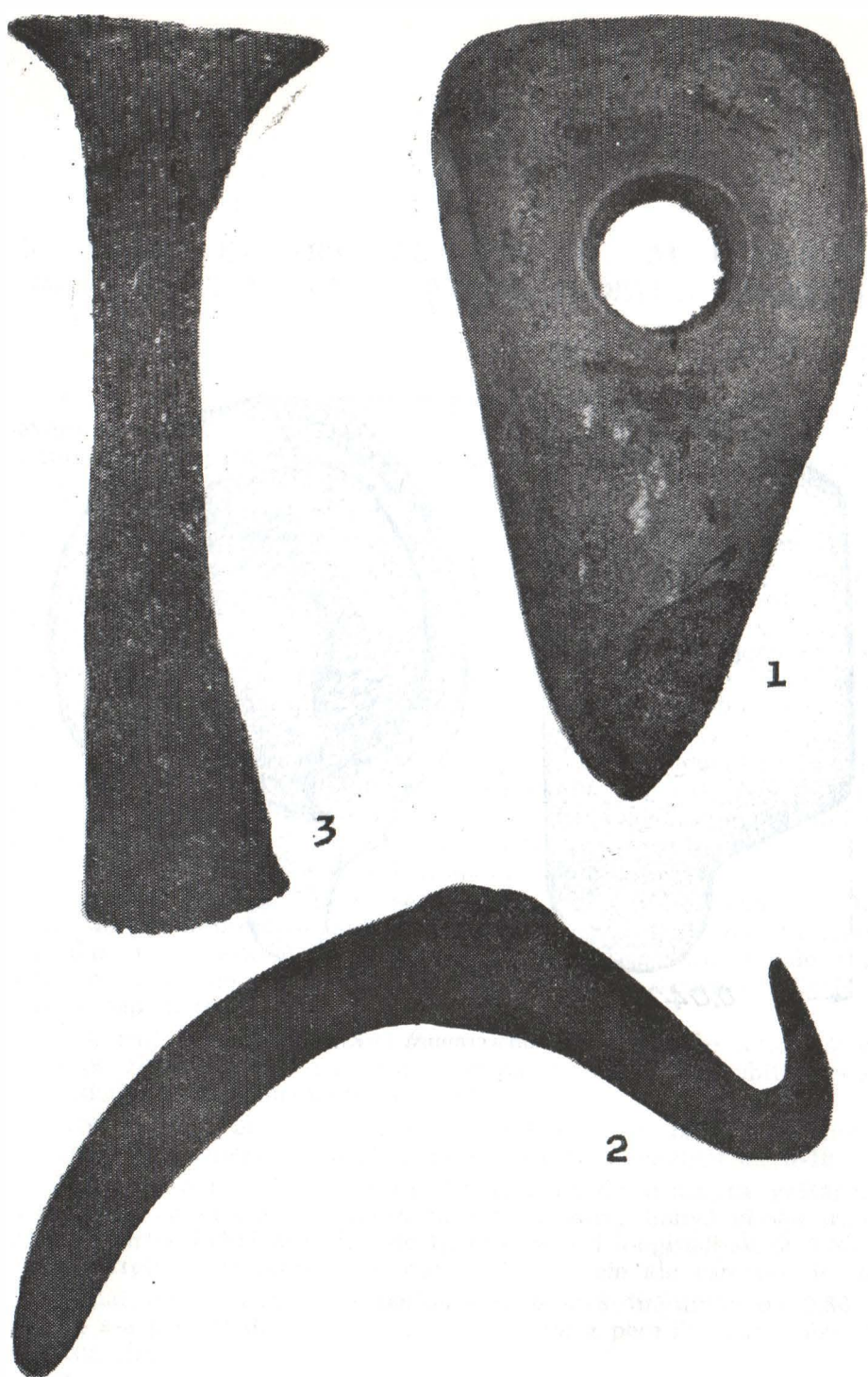


Fig. 5. Unelte descoperite la Adjud (1) Anghelști (3) și Pufești (2)

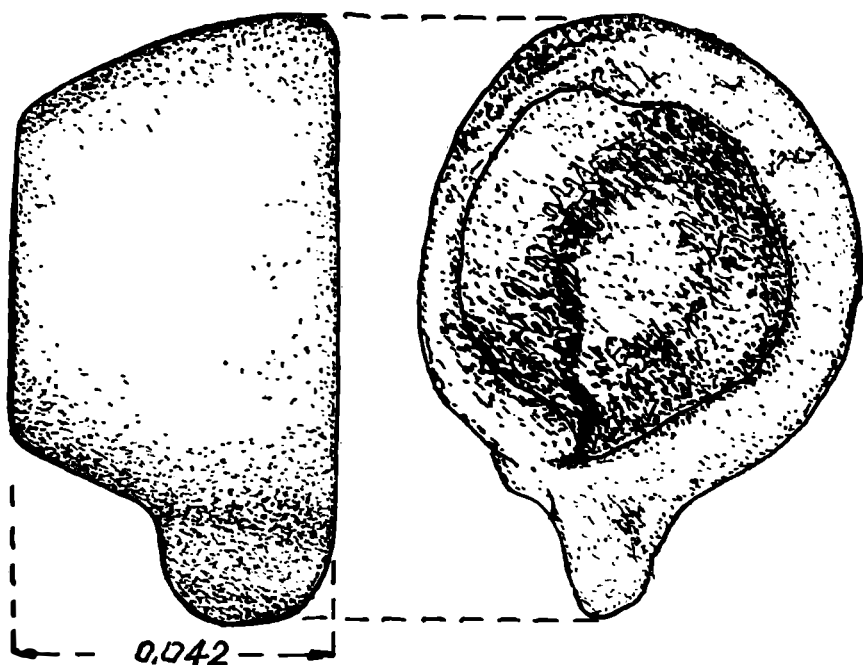


Fig. 6. Ceașcă din ceramică lucrată cu mîna.