

STRĂVECHIUL IZOLAT ZONAL VRANCEA ÎN LUMINA ANTROPOLOGIEI

GHEORGHÎȚA GEANĂ

1. CADRUL TEORETIC

Noțiunea de „izolat” a jucat un rol capital în antropologie. Avantajul imediat pe care izolatele umane îl oferă de pildă antropologiei fizice este acela că permit urmărirea pe mai multe generații a modului de transmitere a caracterelor, atât normale cât și patologice. William Boyd a putut astfel să reia cu succes întreaga antropologie fizică în termeni genetici și să arate că e perfect plauzibilă reconstituirea în întregime a acestei discipline pe bazele noi oferite de conceptul de „izolat”¹.

O încercare asemănătoare aparține în domeniul antropologiei sociale lui Raymond Firth, pe baza conceptului corespunzător de „comunitate mică”². Adevărată unitate elementară a vieții social-umane, comunitatea mică e un sector al realității în care se aglutinează toate formele de comportament uman : economic, politic, juridic, artistic, religios etc. Din punct de vedere epistemologic, o astfel de realitate ce se oferă holistic este tocmai țelul pe care și-l poate dori un antropolog.

Abordînd Vrancea în perspectiva izolării, trebuie dintru început să precizăm că ea nu reprezintă un izolat în sensul pe care Dahlberg l-a dat acestui concept (= zona de intercăsătorie în care un individ își poate găsi partenerul). Este evident că în cazul de față avem de-a face cu o întreagă zonă izolată ; zonă pe care n-am putea-o desemna nici ca pe o „sumă de izolate” (fiindcă așezările alcătuitoare, cu toate că își are fiecare individualitatea-i proprie, nu sînt nicidecum izolate între ele) ; în schimb ne este îngăduit a vedea în ea o *comunitate de mici comunități*.

2. SISTEMUL IZOLĂRII ZONALE

Tipul de *izolat zonal*, pe care Vrancea îl ilustrează în chip ideal, a interesat mult pe marii noștri specialiști în istorie, antropogeografie, sociologie geografică și sociologie istorică, precum Nicolae Iorga, S. Mehedinți, Ion Conca și alții. Termenul curent folosit de ei în acest caz,

1. William Boyd, *The Contribution of Genetics to Anthropology*, în A. L. Kroeber (ed.), *Anthropology Today*, Chicago : University of Chicago Press, 1952, p. 488—506 ; vezi de asemenea Jean Sutter et Léon Tabah, *Les notions d'isolat et de population minimum*, în *Population*, 6, 1951, p. 485 și urm.

2. Raymond Firth, *Elements of Social Organization*, London : Watts, 1951.

promovat ca o certitudine a limbajului științific, a fost acela de „țară”. Ion Conea a artătat că acest termen își are corespondenți în alte limbi (ceea ce arată că fenomenul pe care îl acoperă nu e singular țării noastre) : „pagus” (termen latin, folosit de vechii gali și germani), „pays”, „jupă” (la slavii sudici)³. Rămîne deci un punct stabilit că, pornind dinspre antropologie, noțiunea de „izolat zonal” se întîlnește cu cea istorico-geografică de „țară”.

Structural-funcțional vorbind, fenomenul izolării comportă interacțiunea mai multor componente quasi-vectoriale (le este improprie reprezentarea numerică) aflate în raporturi de interdeterminare. Fiecare din aceste componente reprezintă o *ipostază* a izolării, exercitînd sau/și suportînd acțiunea altei ipostaze, ca în modelul din fig. 1 (unde, deci, „A : componenta geografică” înseamnă „izolarea geografică”). Menționăm că absența unei legături marcate între două componente nu semnifică lipsa legăturii general fenomenale între componentele respective, ci numai lipsa unei legături între ele sub aspectul concret al *izolării*. De pildă, din punct de vedere general antropologic există multiple corelații între nivelul biologic și cel cultural, la scara individului, grupului, speciei umane ; dar nu vedem, în cazul concret al izolatului zonal de care ne ocupăm, cum ar putea izolarea biologică, tipul antropofizic specific (E) să determine, să întărească, ori să slăbească izolarea culturală (F), sau invers.

Să încercăm acum a înfățișa succint fiecare componentă quasi-vectorială.

A. Componenta geografică. Este componenta primară, deși valoric nu e și cea mai importantă. Starea de izolare zonală *complexă*, pe care noi o percepem ca pe un dat, se datorează izolării geografice dintr-un moment al existenței așezărilor din zonă pe care noi ni-l închipuim drept momentul „inițial”. In illo tempore, forțele de producție fiind de a redusă eficiență, condițiile de mediu (munții, apele, poviîrnișurile mari) au constituit de regulă o citadelă naturală cu un dublu rol : (1) protector față de invazii și stăpîniri nesătule ; (2) îndiguitor față de influențele civilizatorii din afară. În cazul Vrancei, e vorba de o depresiune intramontană, apărută la vest de șirul de munți ce o despart de Transilvania, iar la est (al doilea punct cardinal problematic) de existența a numai două căi de acces — Valea Milcovului și Valea Putnei —, blocate foarte lesne și frecvent : iarna de zăpezi, iar în restul anului de ploile abundente. În plus, zona trece ușor neobservată, încît un geograf a putut-o caracteriza astfel : „Ascunsă între munți și dealuri subcarpatice, existența acestui ținut nici nu poate fi bănuită din șes de călătorul actual, după cum a fost ferită în parte și de barbarul nomad de altădată”⁴. Se va fi înțeles că izolatul zonal de care ne ocupăm nu-și suprapune hotarele cu unitatea administrativă a *județului* Vrancea, care este mai largă și îl cuprinde.

3. Ion Conea, *Sugestii și indicații geo-istorice pentru numirea și determinarea marilor unități administrative ale României*, în *Sociologie Românească*, 1938, III, 5—6, p. 239—246.

4. N. Al. Rădulescu, *Vrancea, geografie fizică și umană*, București, Societatea Regală Română de Geografie, 1937, p. 9.

B. Componenta economico-juridică. Ocupațiile principale ale vrâncenilor au fost din vechime păstoritul și agricultura de munte. Spațiul interior, creat de hotarele naturale pe care le-am văzut, a favorizat organizarea vieții economice sub forma unei „obști de obști“, sau „confederații de ocol“, care a supraviețuit până în secolul nostru, fiind singura de acest fel din țara noastră și poate și din Europa⁵. Se poate vorbi de asemenea, cu oarecare îngăduință, de o diviziune interesată a muncii : Nereju e un sat specializat pe producția de cofe, Ireștii sînt renumiți pentru olărit, Negrileștii pentru tipare de caș măiestrit crestate, Tulnicii ca sat de forestieri etc. Ca urmare, schimburile comerciale se desfășurau intra-zonal, în cadrul numeroaselor târguri ce se țineau (și se țin încă) la date fixe și în locuri fixe ; între 23 aprilie și 6 decembrie au loc nu mai puțin de cincisprezece târguri ! Relieful foarte accidentat a dat seama de drumurile greu practicabile, aspect important, știut fiind rolul pe care îl au căile de comunicație în difuziunea (sau non-difuziunea) elementelor de cultură și civilizație. Cit despre elementul juridic, l-am atașat celui economic, fiindcă sistemul consuetudinar de norme era indestructibil legat de organizarea în obște pe care o apăra, aceasta fiind funcția lui principală.

C. Componenta politică. Viața economico-juridică proprie le-a creat vrâncenilor sentimentul că ei sînt o „țară în țară“. Nu era o iluzie aceasta, de vreme ce Dimitrie Cantemir însuși recunoștea că Vrancea e unul din cele trei ținuturi, alături de Cîmpulung Moldovenesc și Tigheci, care „nu ascultă de nici un fel de boier și alcătuiesc un fel de republică“⁶. Hotărârile, mai ales în momentele de cumpănă pentru confederația de obști, le lua „marele sfat al Vrancei“, care — pe vremea lui Cantemir, cînd Vrancea a atins apogeul autonomiei — avea drept de „veto“ chiar față de cuvîntul domnitorului.

D. Componenta demografică. Așa cum l-am înfățișat la punctul A, mediul geografic face din oamenii locului un fel de prizonieri senini ai naturii. Izolarea demografică a fost însă puternic influențată și de structura de rudenie a obștilor. În consecință, sistemul juridic consuetudinar, subordonat aproape în exclusivitate funcției de apărare a obștii de penetrația veneticilor (prin privilegiul masculinității și protimisis), a creat un puternic sistem de *endogamie de zonă* (vezi fig. 2). Semnificativă în cel mai înalt grad era în această privință zicala : „Mircasa vrânceanului nu trebuie să bea apă din Milcov“. Să adăugăm că și târgurile de care aminteam mai înainte dețineau — pe lîngă funcțiile economică, culturală, ori de întărire a coeziunii generale — și o funcție matrimonială. Ion Diaconu descoperă totuși în Vrancea nume de familie originare probabil din afara Vrancei : Mocanu și Țuțuianu din Țara Bîrsei și Mărginimea Sibiului, Cășuneanu de la Cașin, Grobnicu din Brețcu etc.⁷.

5. Henri H. Stahl, *Contribuții la studiul satelor devălmașe românești*, vol. I, București, Editura Academiei R. P. R., 1958.

6. Dimitrie Cantemir, *Descriptio Moldaviae/Descrierea Moldovei*, București, Editura Academiei R. S. R., 1973, p. 301—303.

7. Ion Diaconu, *Ținutul Vrancei. Etnografie-Folklor-Dialectologie*, vol. I, București, 1930, p. XLVI și urm.

E. Componenta biologică. E firesc ca endogamia de zonă să fi dus la configurarea unui tip antropofizic specific al vrânceanului, pe care N. Al. Rădulescu, în urmă cu peste patru decenii, îl descria astfel: „Vrâncenii se împart în două grupe, de nord și de sud, deosebite oarecum din punct de vedere rasial. În ceea ce privește talia, cei din nord sînt de statură scundă-mijlocie, cei din sud de statură înaltă. (...) Comparația cu hărțile lui Pittard pentru regiunile vecine arată că din punct de vedere al indicelui cefalic populația Vrancei e insulară, cu predominarea caracterelor dolicocefale, în regiunile vecine mezo- și brahicefalia fiind dominante”⁸.

F. Componenta culturală. În latura culturală, izolarea se manifestă printr-o puternică pecete de specificitate. Cum purtătorii ultimi ai culturii sînt oamenii, decurge că o populație stabilă și puternic endogamă se va caracteriza și printr-o apăsătoare notă de specificitate a sistemului de norme și obiceiuri. La componenta economico-juridică, aceasta la care am ajuns acum (i. e. cea culturală) se articulează mai ales de starea căilor de transport și a mijloacelor de comunicație. E lucru vădit chiar în Vrancea că un sat care se află la șoseaua asfaltată are altă configurație și altă deschidere spre lume decît unul care se află la numai 5 km de un asemenea drum modernizat. Omul și drumul sînt elementele fundamentale în dinamica sistemelor culturale. Nu vom întîrzia aici asupra specificului culturii vrâncene, ci numai vom enumera cîteva elemente care nu se întîlnesc în alte părți ale țării, ori se întîlnesc foarte rar: căciula cu „comănac” în portul bărbătesc, cămașa cu „chirușcă” (croiul umărului în formă de triunghi, cu bogată ornamentație) în portul femeiesc, tiparele de caș, jocurile cu măști la priveghi, „grijitul” în legătură cu viața de dincolo etc.⁹.

O observație suplimentară pe care ne-o trezește privirea încă o dată a modelului din fig. 1 este locul central pe care-l ocupă acolo componenta B, economico-juridică. De altfel, cum vom vedea, tocmai din acest punct va porni și dereglarea sistemului de izolare.

3. IZOLATUL ZONAL ÎN CONTEMPORANEITATE. DIFICULTĂȚI ÎN MODERNIZAREA VRANCEI

Nu e o noutate că factorul general determinant în schimbarea modului de viață al societății românești contemporane îl constituie trecerea globală și rapidă la o strategie economică bazată pe licitarea deosebită a industrializării. Una din trăsăturile principale ale civilizației industriale este marea ei forță de absorbție substanțială și de iradiere valorică. Ea absoarbe și concentrează mijloace de producție și mase de oameni, iar acolo unde nu se poate instaura direct, prin implantarea de întreprinderi industriale, se insinuează prin iradierea valorilor ei în cele mai ascunse unghere ale spațiului locuit sau bătătorit de om. Prezența unui aparat de radio la o stîină, în vîrfurile unui munte, e numai un aspect al acestui proces.

8. N. Al. Rădulescu, *Op. cit.*, p. 133.

9. Pentru alte aspecte particulare vezi Ion Chelcea, *Vrancea ca „țară” între celelalte*, în *Studii și comunicări*, Focșani, 1978, p. 167—190.

Trecerea de la rural la urban e un fenomen universal uman, pe care un renumit antropolog social, Robert Redfield, îl considera drept caracteristica principală a epocii contemporane¹⁰. Cu toate criticile aduse, multe din ele îndreptățite, civilizația industrial-urbană satisface nevoia de progres, de mai bine, pe care omul o resimte și individual și colectiv ca pe un dat al firii sale.

Vrancea a trăit și trăiește în chip dramatic conflictul dintre nevoia de modernizare a vieții sociale și imposibilitatea împlinirii acestei aspirații cu mijloace proprii, interne zonei. Devenise limpede mai demult că structurile organizaționale străvechi, agro-pastorale nu constituiau o garanție de înaintare. Ele erau de altfel subminate încă de la începutul secolul nostru de penetrația capitalistă, prin societățile economice străine care izbutiseră să acapareze cea mai mare parte din fondul forestier al zonei. Pe de altă parte, ipoteza implantării în zonă a unei industrii puternice n-avea sorți de izbândă datorită absenței materiilor prime din subsolul local. Este foarte adevărat că județul Vrancea, sistemul imediat superior izolatului zonal, n-a fost și nici nu putea fi ocolit de rețeaua industrializării socialiste, însă întreprinderile nou construite ori (cîteva mai vechi) dezvoltate sînt situate în afara „țării” Vrancei, satele de munte rămînînd să perceapă doar ecoul vieții industriale ce palpită la zeci de kilometri depărtare. O sumară privire asupra hărții economico-industriale a județului (fig. 3) indică existența a două zone : una industrială, cu punctele situate de-a lungul sau în imediata apropiere a căii ferate (Focșani, Mărășești, Adjud, apoi Panciu și Odobești), iar cealaltă, de la Măgura Odobești spre vest, rămasă în afara industrializării.

4. SLĂBIREA SISTEMULUI DE IZOLARE ZONALĂ. INDICATORI POZITIVI ȘI NEGATIVI AI DESCHIDERII

În fața unei asemenea situații, modernizarea și urbanizarea s-a conturat pentru zona montană ca un proces de *inducțiune*, el însuși destul de puternic totuși spre a acționa prin *iradierea axiologică* asupra vechiului sistem de izolare zonală.

Slăbirea acestui sistem are antecedente la începutul secolului trecut, cînd boierul Iordache Ruset Roznovanu, vistier al Moldovei, a primit în chip abuziv din partea domnitorului fanariot Constantin Ipsilanti toată moșia Vrancei. Conflictul vrâncenilor cu boierul s-a concretizat într-un proces de uzură care a durat treizeci de ani. La sfîrșit, obștea a ieșit cîștigătoare, dar și zdruncinată¹¹. A urmat apoi asaltul dat de societățile capitaliste. Pătrunderea acestora, ca și în cazul boie-

10. Robert Redfield, *Primitive World and Its Transformations*, Ithaca, New York : Great Seal Books, 1963 (orig. 1953).

11. C. Constantinescu-Mircești, I. Dragomirescu, *Marele proces al Vrancei*, în *Studii și articole de istorie*, vol. VII, București, 1965, p. 163—189.

rului Roznovanu, a fost posibilă datorită pactizării din interior cu factorul distructiv din afară. Sistemul de izolare a prezentat deci slăbiciuni în componenta centrală, B, unde codul juridic consuetudinar, zăvorul întregii organizări în obște, n-a putut etanșa sistemul — nici din punct de vedere demografic, nici din punct de vedere economic. Faptul dovedește o dată în plus că nici în domeniul social-uman (sau poate cu atât mai mult aici) nu există sisteme perfect închise.

După revoluția socialistă, tot asupra componentei B a acționat și factorul suprastructural de ordin politic, radical schimbat el însuși. Transformările sociale care s-au impus au urmat normative macrosociale, pentru întreaga țară. Marile teritorii de pădure și pășune, ale fostelor obști au intrat în proprietatea statului, conform dreptului socialist. Datorită reliefului montan forma de proprietate a rămas individuală, dar în unele sate au luat ființă și formele cooperatiste după statut republican — C.A.P.-urile. Un important fapt de ordin economic a fost modernizarea transporturilor: amenajarea rețelei de drumuri, asfaltarea principalelor drumuri județene, deschiderea drumului național Focșani-Brașov, constituirea unei rețele de transport auto pentru pasageri cu ramificații în toată zona. O examinare mai atentă a acestor schimbări ar arăta cât de mult contribuie drumurile la crearea tipului social nu numai în cazul marilor grupuri etnice¹², dar și în acela al grupurilor mai mici. În Vrancea, modernizarea drumurilor a redus la minimum (nu la zero, totuși) forța de izolare a factorului geografic, a accelerat mobilitatea indivizilor umani anulînd (cel puțin teoretic) izolarea demografică, iar în latura culturală a permis schimbul de valori între mediul rural și cel urban, catalizînd pătrunderea în zonă a valorilor urbane (mai ales a celor materiale ori cu substrat material). Cît despre tipul fizic, el nu se va fi schimbat prea mult, întrucît masa demografică nu primește indivizi care să-i schimbe consemnabil profilul, ci mai curînd pierde din indivizii cei mai dotați genetic. Atingem astfel unul din cele mai sensibile puncte ale procesului de schimbare social-umană petrecut în ultimii treizeci de ani nu numai în Vrancea, dar, prin analogie intuitiv-speculativă, și în alte zone din țară, cu structură ecologică asemănătoare.

Se cade însă să recunoaștem mai întîi că urbanizarea nu e un proces linear, uniform ascendent. Aceasta nu numai din punct de vedere al dificultăților „tehnice“ pe care le întîmpină în unele zone — ca în Vrancea, de pildă —, dar și din acela al aspirației omenești spre mai bine și mai frumos. Or, din acest punct de vedere, deschiderea spre urbanizare prezintă *indicatori pozitivi*, dar și *indicatori negativi*. Pudoarea de a nu-i numi pe cei din urmă, ori de a-i considera accidentali, nu e recomandabilă. Indicatorii negativi sînt într-adevăr accidentali în sens filosofic, dar nu și în cel statistic. Din punct de vedere statistic, ei sînt foarte frecvenți, însă nu datorită industrializării în sine, ci modului (sau modelului) uniform de înfăptuire.

Principalii indicatori pozitivi ai deschiderii spre urbanizare întîlniți în Vrancea sînt următorii: modernizarea drumurilor și a transpor-

12. Edmond Demolins, *Les grandes routes des peuples*, 2 vol., Paris, 1927.

turilor, aprovizionarea cu măfuri de tot felul prin comerțul de stat, sporirea gradului de confort al locuinței, îmbunătățirea cantitativă și calitativă a alimentației, îmbunătățirea stării sanitare, dotarea cu mijloace de culturalizare în masă (radio, televizor). Valoarea acestor indicatori e relativă, în funcție de termenii la care ne raportăm : (a) în raport cu alte zone din țară, sau chiar cu cealaltă zonă — de șes, periurbană — a județului Vrancea, valoarea acestor indicatori poate să nu pară impresionantă ; (b) dar față de situația din trecut a Vrancei ea este foarte ridicată.

Indicatorii negativi par la rîndul lor să alcătuiască o categorie consistentă : îmbătrînirea satelor (corelată de regulă cu feminizarea forței de muncă prin integrarea bărbaților în industrie, dar în Vrancea montană nu poate fi vorba de așa ceva), scăderea natalității, descompunerea modelului tradițional de familie pe trei generații (ideală adaptare a omului la sarcinile muncii, ale educației, dar și la sensul curgător al vieții), dispersarea rețelei de rudenie (sursă mocnită de anxietate), abandonarea folclorului. Toți acești indicatori își au însă originea într-unul singur : migrarea tineretului spre oraș. La început procesul era selectiv, apoi el a devenit masiv (vezi fig. 4). Dacă acum selecția nu mai operează în punctul de plecare, ea operează în schimb în punctele de sosire. Oricum, în sate rămîn de regulă indivizii mai puțin întreprinzători, sau mai puțin dotați genetic. Această *sărăcire genetică* a satelor este direct răspunzătoare de decăderea folclorului în atîtea zone ale țării, inclusiv în Vrancea, fapt cît se poate de neașteptat dacă ținem seamă că e vorba de vatra foarte probabilă a „Mioriței“.

Soluția acestor probleme nu e tîrziu de găsit. Tentative au existat din partea sociologilor. Marea problemă a Vrancei l-a preocupat acum o jumătate de veac pe reputatul sociolog H. H. Stahl. Ea a fost reluată acum un deceniu de o echipă interdisciplinară condusă de N. S. Dumitru¹³. Cauzele pentru care aceste proiecte n-au dat rezultate pe măsura eforturilor încorporate în ele le vom vedea cu alt prilej. Cercetările noastre în zonă vor avea în vedere și acest aspect aplicativ.

5. REVENIRE LA CADRUL TEORETIC

Prin dispariția izolatelor își pierde oare antropologia terenul ? Nicidecum. Dacă vrea să cerceteze mai departe comunitățile mici sau zonele altădată izolate, ea poate face acest lucru cu mult folos — și pentru sine și pentru societate. De altfel izolarea nu dispare dintr-odată, mediul natural punînd încă probleme, fie și numai prin distanța pură ce rămîne de învins. Dar în afară de aceasta, antropologia a început în ultimele decenii să ia omul așa cum este, urmîndu-l chiar și în aglomerările urbane. Fiindcă, în principiu, știința trebuie să se adapteze la obiect, nu să-și adapteze obiectul.

13. Nicolae S. Dumitru, *Ponderea și implicațiile factorului natural în optimizarea sistemului socio-economic al unei zone depresionare*, în *Sociologia Militans*, V, București, Editura științifică. MCMLXXII, p. 115—200.

L'ANCIEN ISOLE ZONAL VRANCEA A LA LUMIERE D'ANTROPHOLOGIE

R É S U M É

L'ancien Pays de Vrancea présente les caractéristiques d'un véritable isolat zonal. Il ne s'agit pas d'une somme d'isolats, mais d'une *communauté de petites communautés*, chaque à sa propre individualité et pourtant assez ouvertes entre elles.

Les système d'isolation propre à la zone a fonctionné sur la foi de composantes suivantes : (A) la composante géographique ; (B) économique-juridique ; (C) politique ; (D) démographie ; (E) biologique (anthropophysique) ; (F) culturelle. La composante *primaire* du système entier este celle géographique (isolation naturelle), mais l'affaiblissement du système a commencé de la composante *centrale*, c'est-à-dire de l'isolation économique-juridique. La multiple ouverture de la zone a eu lieu en deux étapes : premièrement, par la dissolution des relations caractéristiques pour les communautés villageoises ; ensuite, sous l'action irradiante de la civilisation industrielle-urbaine.

LEGENDA :

- A : Componenta geografică
- B : Componenta economico-juridică
- C : Componenta politică
- D : Componenta demografică
- E : Componenta biologică
- F : Componenta culturală

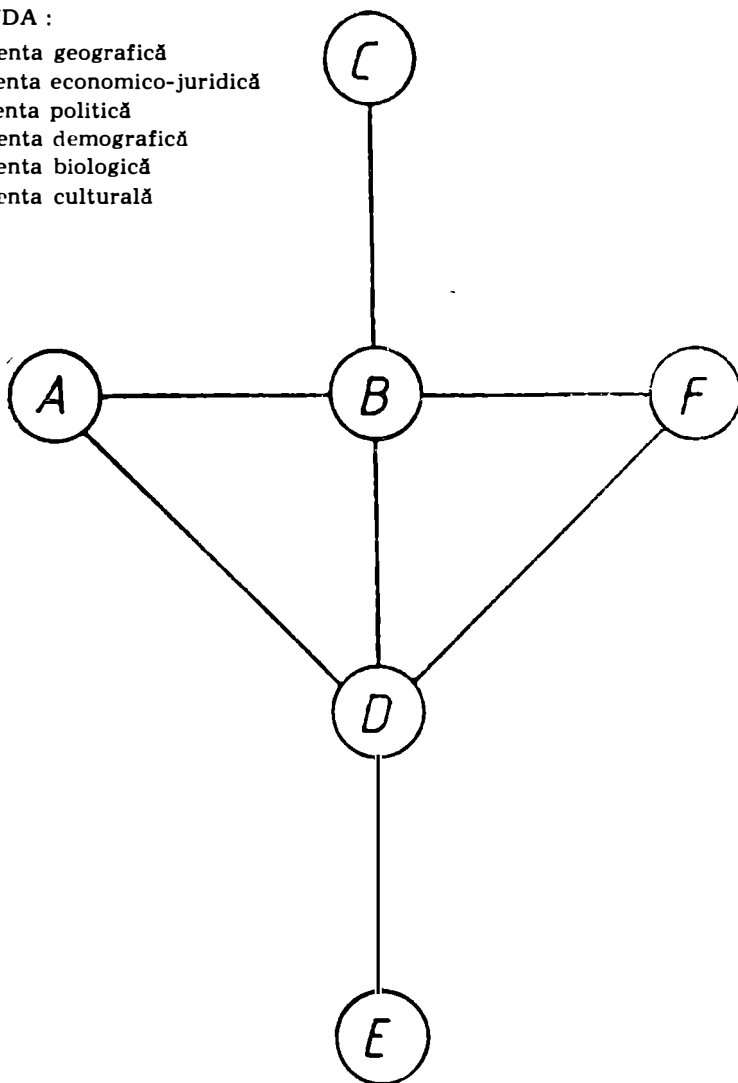
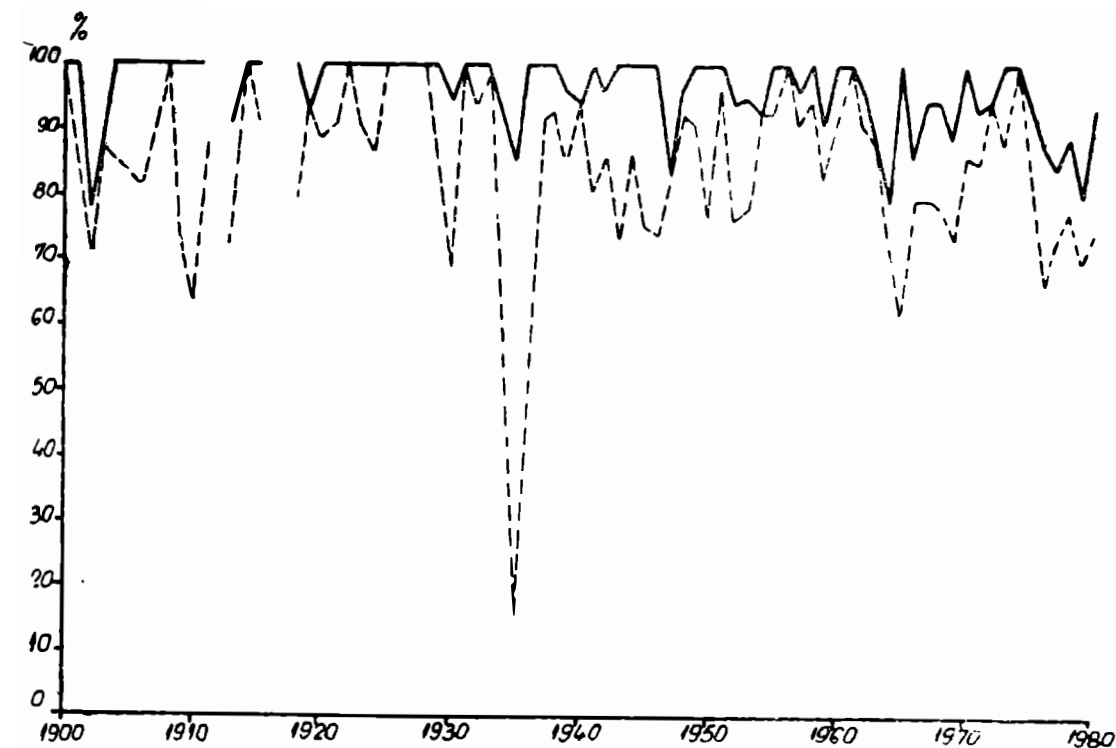


Fig. 1. Sistemul de izolare în cazul izolatului zonal Vrancea.



NOTE :

LEGENDA :

— Endogamia zonală
 - - - Endogamia locală

- Pentru anii 1912, 1916, 1917 nu există date de arhivă.
- Media generală a endogamiei locale : 84,1%.
- Media generală a endogamiei zonale : 94,6%.

Fig. 2. Endogamia locală și zonală a satului Negriștea între anii 1900—1980.



Fig. 3. Cele două zone, diferit modernizabile, ale județului Vrancea.

Fig. 4. Absolvenții Școlii generale din Bîrsești și evoluția tendinței de părăsire a satului (1960—1980) (exemplu de indicatori ai imigrării din sate)

Anul absolvirii	Nr absolvenți			Rămăși în sat				Plecați din sat				Observații
	M	F	Total	M	F	Total	%	M	F	Total	%	
1960	8	4	12	6	4	10	83,4	2	-	2	16,6	
1961	8	4	12	4	4	8	66,7	4	-	4	33,3	
1962	9	5	14	5	2	7	50,0	4	3	7	50,0	
1963	12	9	21	8	6	14	66,7	5	2	7	33,3	
1964	—	—	—	—	—	—	—	—	—	—	—	Fără absolvenți An de trecere de la 7.68 clase
1965	20	14	34	7	11	18	53,0	13	3	16	47,0	
1966	10	16	26	5	10	15	57,7	5	6	11	42,3	
1967	16	15	31	6	8	14	45,2	10	7	17	54,8	
1968	17	10	27	2	8	10	37,1	15	2	17	62,9	
1969	18	19	37	11	12	23	62,2	7	7	14	37,8	
1970	21	19	40	7	11	18	45,0	14	8	22	55,0	
1971	19	18	37	12	11	23	62,2	7	7	14	37,8	
1972	18	20	38	5	11	16	35,3	13	9	22	64,7	
1973	10	22	32	1	11	12	37,5	9	11	20	62,5	
1974	16	22	38	2	11	13	34,3	14	11	25	65,7	
1975	12	16	28	6	9	15	53,6	6	7	13	46,4	
1976	30	20	50	10	7	17	34,0	19	14	33	66,0	
1977	15	13	28	1	3	4	14,3	14	10	24	85,7	
1978	21	17	38	4	7	11	29,0	17	10	27	71,0	
1979	10	10	20	6	4	10	50,0	4	6	10	50,0	Absolvenți plecați și în continuare elevi
1980	13	14	27	7	8	15	55,6	6	6	12	44,4	— " —

Notă : Tabel realizat cu sprijinul profesorului Ion Roșca.