

VALORI ALE ARHITECTURII POPULARE DIN VA- LEA ȘUȘITEI—ZĂBRĂUȚI

GHEORGHE CONSTANTINESCU

Parte componentă a artei populare, arhitectura a cunoscut de-a lungul veacurilor o dezvoltare care a dus la formarea unor vechi tradiții în arhitectura țărănească și la formarea unei gândiri originale românești în acest domeniu. Astfel arhitectura țărănească poate fi considerată ca una din formele cele mai concludente ale modului de viață, ale relațiilor sociale, ale gustului pentru frumos, ale tradițiilor etnice și culturale.

Subliniem faptul că ceea ce noi considerăm astăzi drept opere de arhitectură populară au fost — la timpul lor — doar simple construcții de tip obișnuit, locuințe sau anexe gospodărești. Aceste opere constituie de fapt o ultimă etapă a unui îndelungat proces de dezvoltare, etapă care din puncte de vedere al valorilor estetice și spirituale, se afirmă ca o însumare a etapelor precedente.

Prin studiul de față prezentăm câteva caracteristici ale arhitecturii populare din depresiunea intracolinară Șușița și microzona piemontană Zăbrăuț spre a oglindi unele aspecte ale tradiției din această parte a Vrancei.

Această zonă de configurație deluroasă, cu lunci înguste de-a lungul văilor Șușița și Zăbrăuț, cuprinde un oraș și șapte comune cu satele lor, majoritatea din ele așezări vechi locuite de țărani răzeși.

Dintre acestea, cercetarea noastră se referă la următoarele așezări : Soveja, Cimpuri, Răcoasa, Straoane, Panciu, Movilița și Fitionești, care sub raport demografic, au între 3500—9000 locuitori.

Condițiile demografice și social-economice au determinat structura așezărilor, dar și istoria acestui ținut al Vrancei, cu o puternică feudalitate românească, au avut un rol însemnat în materie de așezări.

Documentele cartografice ca harta lui Dimitrie Cantemir (1716), aceea a generalului Bawer (1783) și a lui Hora von Otzellovitz (1790) — și mențiunile documentare pun în evidență trăsăturile specifice ale dezvoltării așezărilor omenești în funcție de condițiile naturale, economice și politice locale.¹ Se remarcă astfel două categorii de așezări : unele care s-au dezvoltat pe loc, ca rezultat al unei specializări agricole, altele

¹ H. Grumăzescu, Ioana Ștefănescu, județul Vrancea, Editura Academiei R.S.R., București, 1970, p. 60.

care au apărut în urma unor mișcări ale populației, venite din afara teritoriului respectiv.

O primă arie de concentrare a așezărilor în secolul al XVIII-lea o constituie microzona piemontului Zăbrăuț-Șușița (Fitionești, Movilița, Străoane, Panciu), unde aglomerarea populației este rezultatul culturii viței de vie, înfăptuită în secolul anterior.

O altă serie de aglomerare a așezărilor se observă în lungul văii Șușiței (Soveja, Cimpuri, Răcoasa), unde satele s-au concentrat în vederea valorificării terenului agricol, destul de redus, datorită fragmentării accentuate a reliefului.

În secolul al XVIII-lea apar menționate documentar și o serie de sate reduse ca mărime, care reflectă imigrările de populație din alte părți. Așa este cazul satelor Dragoslaveni și Rucăreni din bazinul superior al Șușiței, care constituie enclave de populație străină emigrată din Dragoslavele și Rucărul Muscelului din cauza persecuțiilor boierești și impozitelor mari.²

Ocupația de bază a locuitorilor acestor așezări a rămas și astăzi creșterea animalelor și agricultura, avînd dezvoltată îndeosebi cultura viței de vie.

Pădurile de stejar, fag și brad din această zonă, apreciabilă ca întindere, au constituit totdeauna principala sursă de material de construcție pentru ridicarea caselor, a anexelor gospodărești și a edificiilor de cult.

Abundența materialului lemnos a întretinut, aici, de-a lungul timpului permanența și continuitatea tehnicilor de execuție a locuinței și a favorizat dezvoltarea meșteșugului prelucrării lemnului.

Arta de a construi a meșterilor locali s-a concretizat în lucrări durabile, realizate cu materialele avute la îndemînă pe care le-au așezat în forme corespunzătoare structurii lor.

Tehnica se baza pe exemplul lucrărilor înaintașilor și pe experimentarea îndelungată a meșterilor. Cunoștințele acumulate din această practică se transmiteau din generație în generație, creînd astfel o bază durabilă, care a putut da, în decursul timpului, lucrări ce pot fi considerate adevărate valori de artă populară.

În evoluția sa, construcția locuinței, felul, forma și mărimea ei, au fost influențate de condițiile fizico-geografice ale mediului, de particularitățile și specificul nevoilor gospodărești.

Trăsăturile specifice ale locuinței decurg din ponderea ocupațiilor principale din zonă — cultivarea pămîntului sau creșterea animalelor — care se reflectă în tipologia locuințelor și a anexelor gospodărești, precum și în orientarea acestora una față de alta.

Legat de cultivarea viței de vie, apare și se dezvoltă în cadrul gospodăriei țărănești din această zonă — crama. Ridicarea acestor construcții specifice zonei, se datorește nevoilor de păstrare și depozitare a vinului, precum și a adăpostirii uneltelor viticole. Faptul că aceste construcții sînt realizate îndeosebi din lemn, material ușor perisabil, precum și a acțiunilor de refacere și transformare, face să ne parvină astăzi puține exemplare.

² Ion Diaconu, Ținutul Vrancei, 1930, p. 34.

O altă caracteristică a acestei zone o constituie existența unor biserici de lemn, care au fost mereu supuse unor repetate încercări de reînnoire și refacere.

Existența unor valori artistice deosebite (case tradiționale și biserici de lemn) ne permite cercetarea lor și din perspectiva artei populare în care arhitectura țărănească impresionează prin proporții și monumentalitate. Compararea anumitor elemente de construcții și execuție, atât ale locuinței cât și ale bisericii, ne poate prezenta date prețioase cu privire la priceperea și măiestria de care au dat dovadă meșterii din trecut.

Pentru desprinderea unor aspecte esențiale, să analizăm pe rînd arhitectura locuinței, construcțiilor anexe și edificiilor de cult.

LOCUINȚA

Privită din punct de vedere al formelor arhitecturale adaptată la locuința mediului geografic, locuința țărănească din această zonă, mărginită de dealuri, văi și ape, prezintă diferite tipuri cu caractere specifice, bine conturate.

În ce privește modul de expunere a planului și elevației — elemente principale în stabilirea tipologiei — semnalăm existența a mai multor tipuri care, de la o epocă la alta, și-au avut o evoluție proprie.

În general, distingem astăzi în mediul rural din această zonă două categorii de case: 1. case vechi, cu arhitectură tradițională, cu un singur nivel; 2 case noi construite cu două niveluri (parter și etaj).

CASA CU O SINGURĂ ÎNCĂPERE

Tipul cel mai vechi aparținînd categoriei cu un singur nivel este reprezentat de casa monocelulară. Este casa arhaică care nu s-a mai construit încă de la sfîrșitul secolului trecut și este înfîlînită, astăzi, mai ales, în mijlocul finețelor din afara satului. Casa de acest tip ca și celelalte despre care vom aminti în continuare sînt reduse adesea la nevoile cele mai elementare ale vieții stabile, dar depășesc aproape totdeauna limitele utilului, reflectînd un simț al frumosului redat prin formă, culoare și decor. Din analiza construcției rezultă că locuința de acest tip numită „odaie“ era făcută din birne de stejar sau brad, cu talpa așezată direct la suprafața solului și cu prispa îngustă pe latura din față (Fig. 1).

CASA CU DOUĂ ÎNCĂPERI

Casele țărănești tradiționale din această grupă se pot încadra în două tipuri esențiale: cu tindă și cu cămară.³ O caracteristică a ambelor tipuri o constituie dispunerea încăperilor într-un singur corp de clădire cu acoperișul unitar și dimensiunile relativ mari ale camerei de locuit, dimensiuni determinate de funcțiile pe care aceasta trebuie să le împli-

³ R. Vuia, Contribuții etnografice, p. 49.

nească : loc de dormit, de pregătit și consumare a hranei, de desfășurare a unor activități etc. La casa cu cămară accesul se face separat de pe prispă în cele două încăperi, peretele dintre ele fiind plin. Cămara este o încăpere de dimensiuni mai mici, fără ferestre care servește drept loc de depozitare a unor produse alimentare și textile (Fig. 2).

Prezența în această zonă a casei cu cămară, considerată de specialiști ⁴ ca fiind cea mai veche și mai puțin evoluată dintre toate casele, include această vale a Șușiței în seria zonelor extracarpătice în care a mai fost depistată (Buzău, Gorj etc).

La acest tip de locuință, în perioada interbelică, a avut loc o schimbare privind destinația unei încăperi și anume, cămara a devenit a doua cameră de locuit. Astfel una din încăperi adăpostește vatra focului, și poartă denumirea de cameră de zi, iar cealaltă servește pentru locuit și se numește „odaie“ sau „camera de curat“. Deși ambele încăperi comunică direct cu exteriorul, obișnuit, accesul în odaie se face totuși prin camera de zi.

Tîrnațul, care cuprinde inițial numai fațada, s-a extins cu timpul și pe a doua latură.

Casa cu tindă este caracteristică majorității microzonelor etnografice arincene și prezintă trei variante : cu tindă, cu tindă și cămară și cu tindă și cameră curată.

Casa cu tindă este forma cea mai veche a tipului și se compune din două încăperi, tinda și camera de locuit, care comunică între ele. Tinda este o încăpere mai mică, fără ferestre și tavan care servește drept loc de acces în casă și pod și de depozitare a unor obiecte casnice (Fig. 3).

Casa cu tindă și cămară reprezintă o formă evoluată a tipului apărută prin dezvoltarea longitudinală a planului. Camera de locuit și tinda păstrează în continuare funcțiile de la prima variantă, iar cămara preia o parte din funcțiile construcției separate din cadrul curții. În cadrul acestei variante se încadrează unele case depistate în satele Fitio-nești, Ghimicești, Răcoasa, Verdea și cartierul Dumbravă din Panciu (Fig. 4).

Cele două variante ale casei cu tindă sînt caracteristice perioadei dinaintea secolului XX. După primul război mondial se pot constata unele modificări ale casei cu tindă. În primul rînd primind tavan și ferestre preia o parte din funcțiile camerei de locuit, care se transformă în cameră curată, utilizată numai în anumite ocazii. O altă modificare care apare este legată de prezența unei noi încăperi de locuit alături de tindă, casa fiind formată din două încăperi de locuit și tinda. Case cu două încăperi de locuit și tindă a apărut la sfîrșitul secolului XIX și începutul secolului XX.

CASA CU TREI ÎNCĂPERI

Trecerea de la casa cu două încăperi la casa cu trei încăperi se face și ea în două moduri după cum sînt dispuse liniile planului — în adîn-

⁴ R. Vuia, *Le village roumain de Transilvanie et du Banat*, București 1937 ; P. Petrescu, *Arhitectura în vol. „Arta populară românească“*, București, 1969 ; I. Vlăduțiu, *Etnografia românească*, București, 1973 ; V. Butură, *Etnografia poporului român*, Cluj, 1978.

cime sau lateral. Pe linie de adîncime, casa cu trei încăperi poate rezulta din împărțirea tindei (Fig. 5) înguste în două, partea din fund devenind cămară. Pe linie laterală, casa cu trei încăperi rezultă din adăugarea unei alte încăperi lîngă tinda îngustă. Tinda devine astfel o încăpere centrală din care se intră, într-o parte, în încăperea originală cu vatra focului, iar în cealaltă parte în cămară, care cu trecerea timpului se transformă în încăpere de locuit sau în așa numita „camera curată”. Casa cu trei încăperi, dintre care cea mediană devine „sală”, este tipul care are astăzi mare răspîndire, fiind generalizat în toată zona (Fig. 6 a și Fig. 6 b).

CRAMA

O construcție care a apărut și s-a dezvoltat în această zonă ca o consecință a cerințelor impuse de cultivarea viței de vie este crama. Crama, în general, este cuprinsă în cadrul gospodăriei cu un singur nivel și o încăpere. Pereții sînt din birne orizontale fără ferestre și cu ușa dintr-o singură bucată. Acoperișul, sub forma unui singur volum, cuprinde întreaga construcție. Ca învelitoare este folosită șindrila de brad prinsă în cuie de fier.

Amplasarea cramei se face pe una din laturile curții sau se înglobează sub același acoperiș cu șopronul și grajdul (Fig. 7 a și Fig. 7 b). Sistemul de încuietore al cramei constă din trecerea unei punți culisante de după ușă, care se manevrează cu mîna printr-o gaură acoperită cu un drug de lemn asigurat de o cheie mînuită din exterior.

INSTALAȚII ȚĂRĂNEȘTI

Tot în cadrul arhitecturii populare se includ și construcțiile cu caracter economico-gospodăresc ridicate de meșterii populari pentru satisfacerea nevoilor colectivității. Aceste construcții sînt morile și pivele care s-au separat cu timpul de locuință. Ele sînt acționate de cele două riuri — Șușița și Zăbrăuț — și sînt de diferite tipuri (Fig. 8).

Din documentele și studiile cunoscute pînă acum morile și pivele sînt menționate atît pe valea Șușiței cît și pe valea Zăbrăuțiului încă din secolul al XVII-lea, în satul Soldești (azi Fitionești), în satul Mușinoiele și altele.⁵

BISERICI DIN LEMN

Pentru formarea unei imagini depline asupra arhitecturii tradiționale din zonă, prezentăm și bisericile de lemn care sînt în număr de zece și anume: Chițcani-Movilița, Sperieți-Movilița, Troțușanu-Movilița, Mănăstioara-Fitionești, Mușinoaiiele-Fitionești, Văleni-Străoane, Străoane de Sus, Varnița-Răcoasa, Răcoasa și Tei-Cîmpuri.

⁵ I. Pușcă, A. Paragină, V. Popa, Gh. Constantinescu, Panciu File de cronică, Editura Sport Turism, București, 1982, p. 123.

Bisericile de lemn ce se păstrează astăzi sînt în majoritatea cazurilor biserici de cimitir și sînt construite în vatra satului totdeauna pe tereni mai ridicate, scurse de apă.

Față de restul bisericilor de lemn din întreaga țară, caracterizate, în parte, prin unitatea tipului de plan (naos, pronaos și altar) și formelor generală redată mai întotdeauna cu o clopotniță, situată deasupra intrării, la bisericile din această zonă nu întîlnim deosebiri mari.

Tehnica construcției acestor edificii de cult este aceea folosită în general la bisericile de lemn din întreaga țară. În marea majoritate a cazurilor, construcția este în întregime din materiale tradiționale — lemn de stejar și temelie de piatră. Birnele de stejar din care sînt construite aceste lăcașuri de cult au uneori dimensiuni mari, impresionante, cioplite dintr-un singur trunchi, cum este cazul bisericilor din Movilița, Chițcani și Străoane de Sus. Baza construcției este formată dintr-un rînd de tîlpi, devenind un adevărat soclu de lemn cum este cazul bisericilor din satele: Văleni, Chițcani, Varnița. La unele biserici, talpa este așezată pe un rînd de bolovani mari, nelegați cu mortar, așa cum întîlnim la bisericile din Străoane de Sus și Tei-Cîmpuri (Fig. 9).

Pereții din birne sînt uneori căptușiți cu scînduri în interior și exterior. Excepție fac bisericile Chițcani-Movilița, Străoane de Sus, Mănăstioara-Fitionești (Fig. 10).

Ușile făcute dintr-o singură bucată, aveau încuietori mari de lemn, ce le întîlnim și astăzi la casele de tip mai vechi. Birnele de sus, formînd „cununa” edificiului suportă streșina foarte largă prinsă cu cep de lemn, amintind de bisericile moldovenești ridicate în timpul lui Ștefan cel Mare. (Ex. biserica de la Străoane de Sus și Sperieți-Movilița) (Fig. 11).

La bisericile de plan dreptunghiular compus sau treflat și la cea mai mare parte a aceloră cu plan dreptunghiular simplu, lungimea birnelor este aceea a peretelui respectiv, ceea ce la o clădire de dimensiunile bisericii din Străoane, de pildă, reprezintă pentru birnele pereților principali, lungimea de 9 m impresionantă dacă ne gîndim că ele sînt perfect drepte și realizate fără mijloace mecanice. Mai sînt cazuri (la bisericile din secolul XIX-lea) în care pereții sînt constituiți în două sau trei lungimi de birne, încheiate în stîlpi montați în dreptul despărțirii dintre naos și pronaos.

În interior, elementul cel mai caracteristic este bolta semicilindrică longitudinală, construită din scînduri sau dulapi întăriți în două-trei puncte prin arce, sprijinite pe console. Bolta, de cele mai multe ori, are deschiderea micșorată prin porțiuni de plafon de lățimea 1—3 grinzi, iar greutatea ei este suportată de pereții transversali și de 2—3 console intermediare (Fig. 12).

Acoperișul este unic pentru întreaga construcție cu excepția turnului care are un acoperiș separat în formă piramidală (biserica de la Cîmpuri, Răcoasa ș.a.) sau în formă conică (biserica Mănăstioara, Tretușanu, Văleni).

La bisericile fără turn pe pridvor, acoperirea separată a acestuia cu o șarpantă mai joasă decât restul construcției, conferă lăcașului de cult aspectul unei case cu foișor lateral, ca la biserica din Movilița.⁶

Valoarea artistică a bisericilor de lemn din zona Sușița-Zăbrăuț, constă în admirabila proporție a volumelor, în armonia stabilită între părți și întreg. Aceste însușiri conferă monumentelor religioase țărănești o unitate arhitectonică deosebită în care folosirea spațiului se manifestă în linii ce exprimă grație și măsură.

Principalele categorii ale decorului bisericilor de lemn sînt două : creștăturile în lemn și pictura.

Caracteristica principală a decorului este dată prin rolul constructiv al pieselor pe care este aplicat. Prin aceasta ca și prin tehnică și ornamentică, decorul în lemn al bisericilor nu se deosebește cu nimic de cel al caselor țărănești.

Un motiv vechi, cu largă răspîndire în arhitectura de cult din lemn, este funia întîlnită aproape la toate edificiile cercetate ce apare de jur-împrejur, în partea superioară a bisericii (Fig. 13).

Pridvorul, element funcțional ce amintește de locuința tradițională, este încadrat de stîlpi sculptați, pe secțiune pătrată cu colțuri pronunțate (Fig. 14).

Stîlpii pridvoarelor deschise, fasonat dintr-o singură bucată de lemn de stejar, prezintă o bază în formă de trunchi de piramidă cu un capitel prismatic de forma unei piramide răsturnate și cu sculpturi diferite — de obicei în floare. (Biserica Movilița, Mănăstioara, Tei-Cîmpuri) (Fig. 15).

Alături de stîlpi grinzile principale suportate de aceștia și grinzile laterale, constituie un element nelipsit al decorului, prelucrarea constînd în adîncimea feței lor printr-o succesiune de arcade de mărimi diferite.

Fruntarul, element structural, a primit în totdeauna o ornamentație bogată, realizată prin cioplire și traforare. La biserica din Mănăstioara-Fitionești, fruntarul este format dintr-o succesiune de acolade ce se intrerup în punctele de legătură cu stîlpii, iar aceștia se termină prin dinți proeminenți.⁷ (Fig. 16).

Prin tehnica execuției și caracterul decorației, proporții și aspectul lor general, bisericile din zona amintită însumează toate trăsăturile tradiționale specifice arhitecturii populare, conservate de-a lungul timpului.

Bisericile și casele de lemn prin aspectul lor arhitectural și decorativ dovedesc a fi păstrătoare a unor elemente arhaice, întîlnite în civilizația românească din acest colț de țară.

În încheiere, putem arăta că prin studierea și prezentarea acestor valori arhitecturale am încercat să redăm o serie de particularități menite să pună într-o lumină nouă arhitectura populară a zonei.

De asemenea doresc să subliniez că, în pofida stadiului avansat al procesului de transformare al formelor de viață și cultură rurală, dis-

6 Lelia Pavel, Rodica Manoliu, Monumente de artă în lemn din patrimoniul județului Vrancea, Studii și comunicări, Muzeul județean de istorie și etnografie Vrancea, Focșani, 1978, p. 219.

7 Lelia Pavel, Rodica Manoliu, op. cit., p. 219.

punem încă de un important fond de monumente de arhitectură populară, a căror conservare pe loc sau în muzeul județean ar îmbogăți patrimoniul culturii naționale, iar imaginea noastră despre drumul istoric și de creație culturală străbătut de poporul român ar deveni mai amplă și mai profundă.

THE VALUES OF THE FOLK ARCHITECTURE OF THE SUSITA — ZABRAUT REGION

SUMMARY

By the present research, the author lay before you some features of the folk architecture of the Sușița-Zăbrăuț region, in order to depict some aspects of the tradition of this place of our country.

The research regards the following areas : Soveja, Cîmpuri, Răcoasa, Străoane, Panciu, Movilița and Fitionești.

The developing of the folk architecture along the millenium periods drove to the forming of a first — hand Romanian thinking in this field.

The care, that the folk — artisans from this region have given in solving the artistic and technical matters regarding the dwelling and the householding additions, voiced itself with the same striking for the carrying out of the other buildings such as : Churches, mills, felting mill, wine-cellar and so on.

The studying and the exhibition of these architectural values solve a succession of feature destined to lay in a favourable and a new light the traditional and ever — lasting architecture of our region.

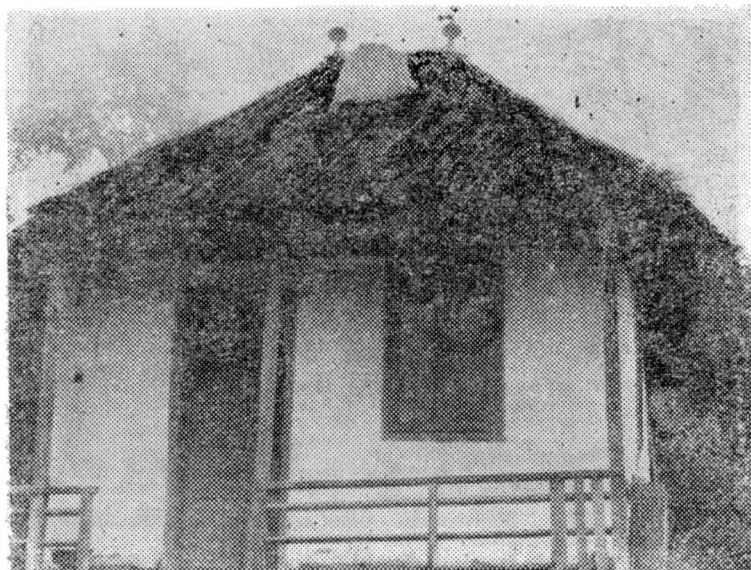


Fig. 1 Casă monocelulară, sfârșitul sec. XIX, sat Movilița.



Fig. 2 Casă cu cămară, sat Ghimicești, Comuna Fitionești.

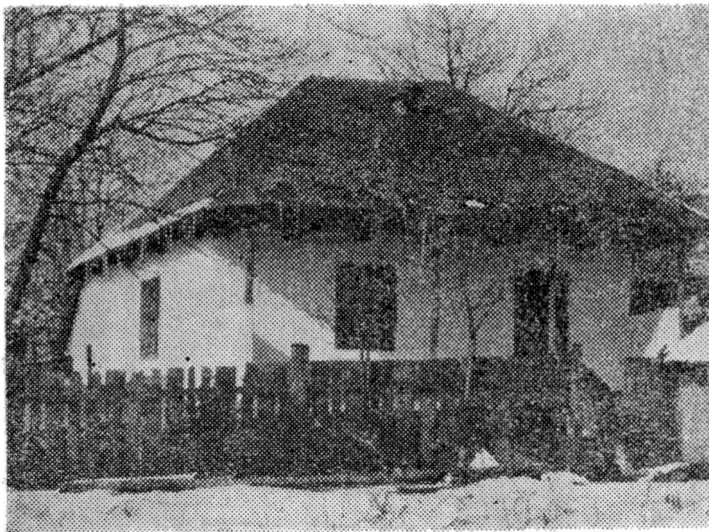


Fig. 3 Casă cu tindă, comuna Răcoasa.



Fig. 4 Casă cu tindă și cămară, sat Verdea, comuna Răcoasa.



Fig. 5 Casă cu tindă și două încăperi, începutul sec. XX, sat Rucăreni, comuna Soveja.



Fig. 6a Casă cu două încăperi și sală, comuna Fitionești.

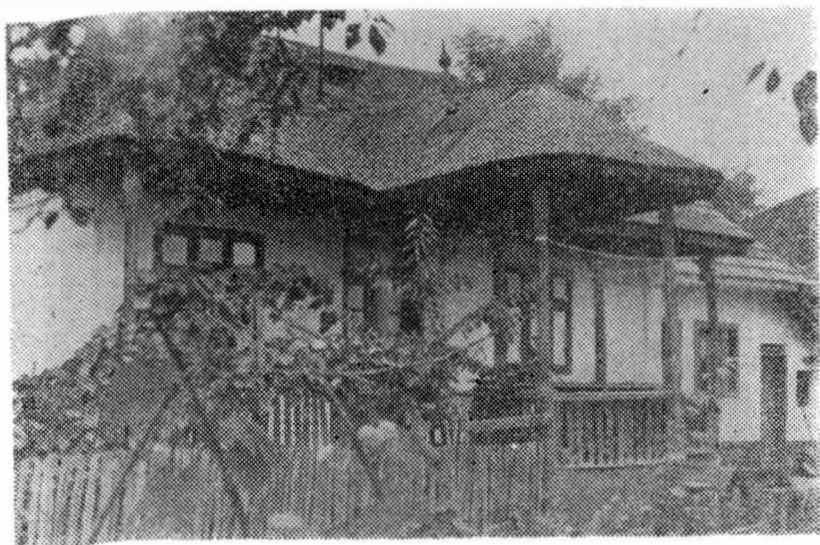


Fig. 6 b Casă cu două încăperi, sală și foișor, comuna Fitionești.

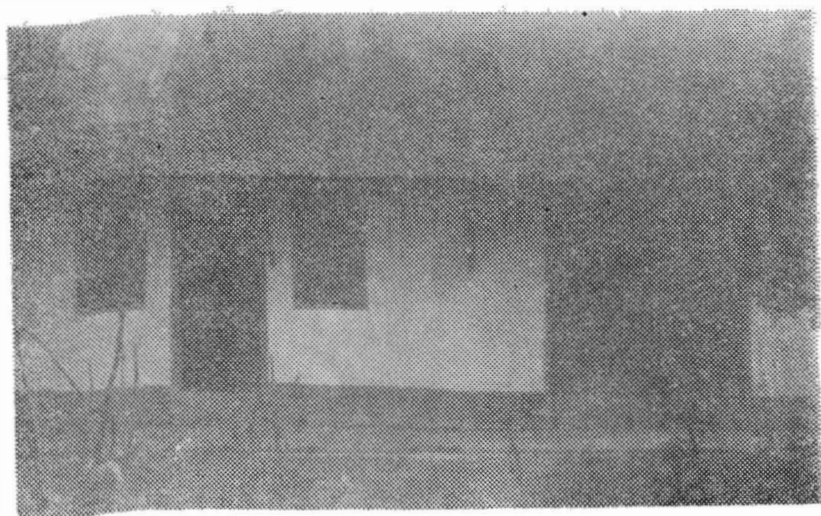


Fig. 7 a Cramă cuprinsă în cadrul gospodăriei, comuna Străoane.

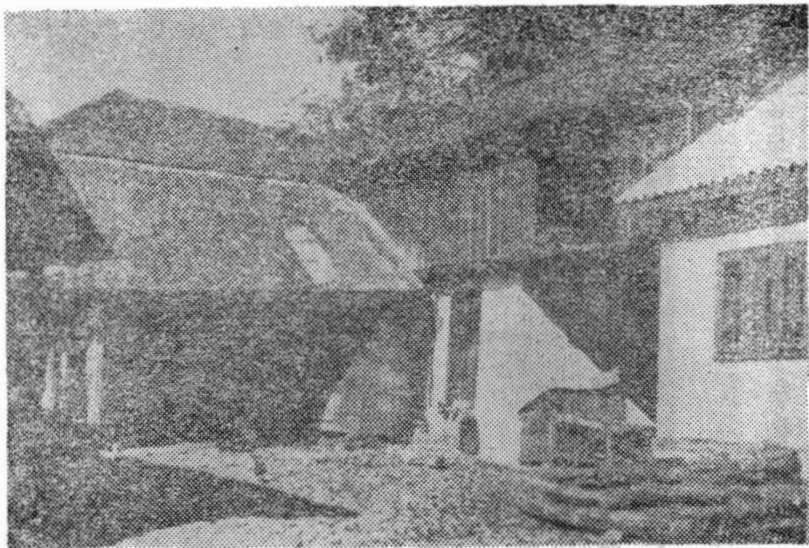


Fig. 7 b Cramă cu șopron, comuna Fitionești.

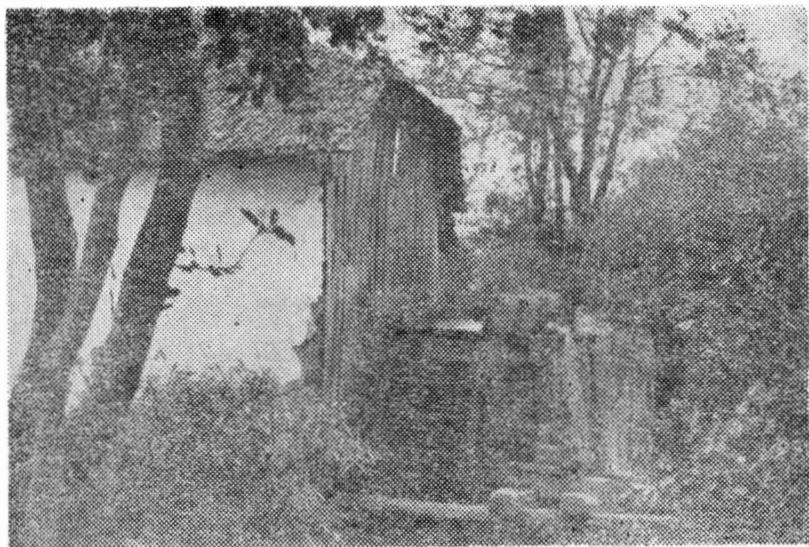


Fig. 8 Moară din comuna Străoane.



Fig. 9 Biserică de lemn din Cîmpuri — Tei.

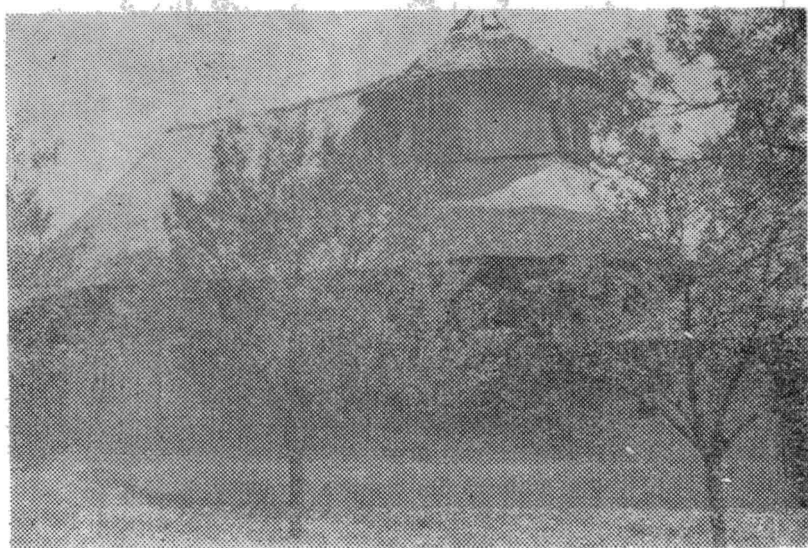


Fig. 10 Biserică de lemn din satul Văleni, comuna Străoane.

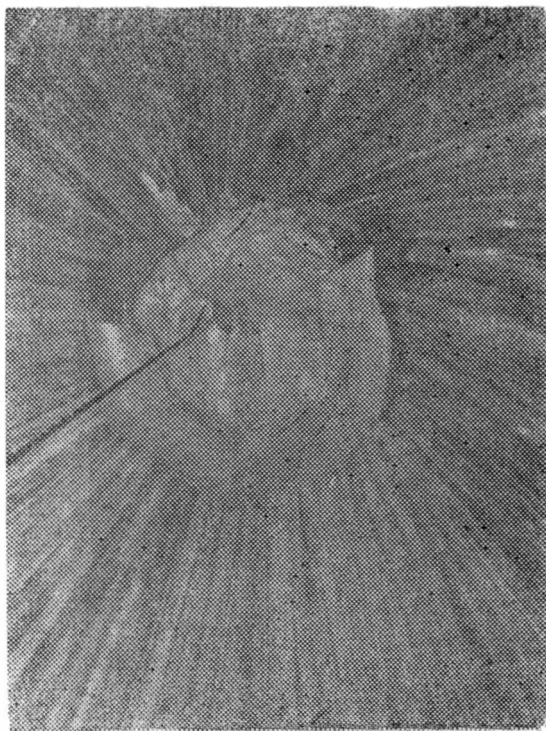


Fig. 12 Bolta bisericii de lemn din satul Văleni, comuna Străoane.



Fig. 11 Biserică de lemn din comuna Străoane.

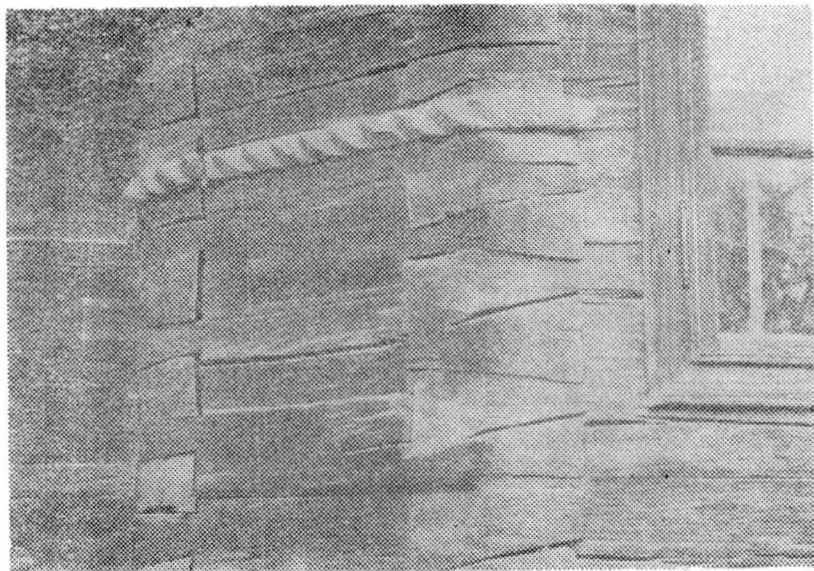


Fig. 13 Detaliu — „funia“, decor exterior la biserica din Minăstioara.

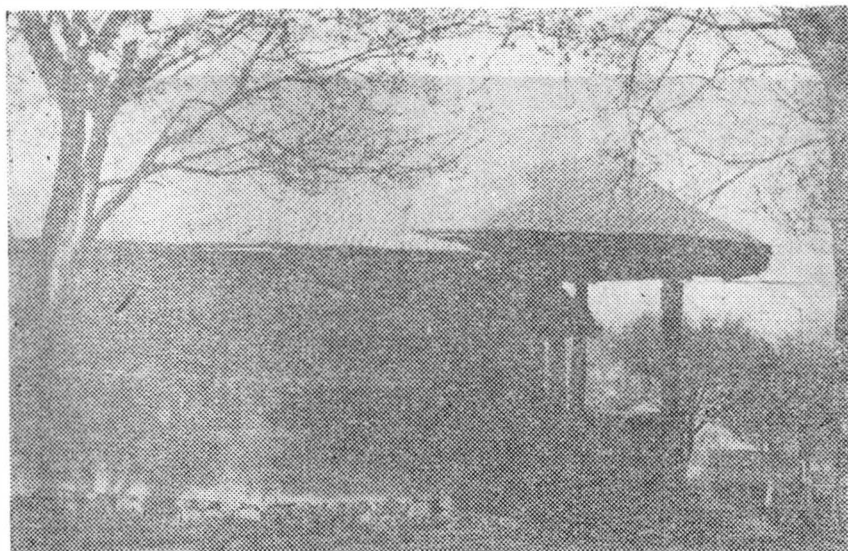


Fig. 14 Biserică de lemn, satul Chițcani, comuna Movilița.



Fig. 15 Detaliu — stilp pridvor, biserica Străoane.



Fig. 16 Biserica de lemn din Minăstioara.