

CERCETĂRI ISTORICE ȘI ARHEOLOGICE PRIVIND AȘEZAREA MEDIEVALĂ DE LA BĂTINEȘTI — VRANCEA

ANTON PARAGINA

Pe curusul mijlociu al Putnei, apă ce a dat în trecut numele unui ținut cu tradiție în istoria Moldovei, documentele medievale menționează începând cu secolul al XV-lea, cu diferite ocazii, prezența a numeroase sate¹. O parte din acestea au dispărut, o contribuție nedorită aducându-și-o războaiele purtate în zonă, în secolele XVI—XVIII, iar o altă categorie de localități și-au continuat viața schimbându-și uneori numele sau vechea vatră.

Din această ultimă categorie de localități face parte și ce-a cercetată de noi, cu unele întreruperi, în perioada anilor 1981—1987. Este vorba de vechiul sat Bătinești a cărei primă mențiune scrisă o găsim la 12 martie 1423 când domnul Moldovei, Alexandru cel Bun (1400—1432), dăruia pentru „dreaptă și credincioasă slujbă“ lui Batin „trei sate pe Putna, anume unde îi este casa, altul unde a fost Lupșe al treilea unde este vadul la Putna ca să-i fie uric cu tot venitul și copiilor lui... iar hotarul acestor trei sate să fie hotarele vechi, pe unde au folosit din veac“.²

Ea este amplasată nu departe de Bizighești (aici a avut cronicarul Ion Neculce posesiuni), la 3 km. de șoseaua E 85, pe drumul județean ce serpuiește pe malul stîng al Putnei către Vrancea arhaică. Este așezată într-o zonă în care Cîmpia Română face corp comun cu luncile Siretului și Putnei, la limita acestora, în imediata apropiere a zonei colinare a binecunoscutelor podgorii ale Tifeștilor, Odobeștilor și Panciului.

Încercînd să localizăm satele menționate în documentul din 1423, putem arăta că așezarea unde îi este casa lui Batin poate fi dedusă cu ușurință. Pe apa Putnei nu este decît o singură localitate cu numele de Bătinești, nume ce și-l trage de la Batin cel menționat de document.

1 Au mențiuni scrise pentru zonă localitățile Bălești, Bătinești, Giulești, Hăl-măgești, Igești, Olesești, Grigorești, Pătrășcani, Scorțești, Stănciulești, Șendrești, Tîrgul Putnei, Țigănești, Țifești și Vitănești, pe partea stîngă a Putnei și Balo-tești, Cofești, Căpotești, Găgești, Purcelești, Tîrgoveți și Vităneștii de sub Măgură, pe partea dreaptă al aceleași ape.

2 Documenta Historica Romaniae, Moldova, I, Ed. Academiei R.S.R., vol. I, București, doc. 53, 1975, p. 78.

Etimonul, după cum arată Al. P. Arbore, trebuie să fie slav înrudit cu tema batu = cionag, măciucă, ghiogă, găsindu-se și în slavonă forma bătino.

Al doilea sat unde a fost Lupșe³ nu poate fi decît satul Igești care își schimbă numele după noul proprietar Iuga Burduja (Grasul) din Zăbrăuți, căruia la 13 octombrie 1469, Ștefan cel Mare (1457—1504) îi întărește „pentru că i-a plăcut slujba ce au slujit cu dreptate... pre a lui dreaptă ocină, pol sat de Soldești, pe Zăbrăuți ce au cumpărat de la Aldomir, drept 40 de zloți și jumătate sat din Bătinești, la Putna, ce a cumpărat de la Stamnicău (Stan Micul), drept 20 de zloți⁴”.

Că despre acest sat este vorba ne-o relevă și un document, emis la 8 decembrie 1657, prin care un oarecare Duhalm vindea lui Postolache „diacul de la Cruce” mai multe răzoare apă fără cîmp în vadul țințirimului din satul Igești, cu 30 lei⁵, iar ceva mai tirziu, la 30 aprilie 1659, același diac își întrecește posesiunea cumpărînd de la Nichifor Țau și de la femeia acestuia Candachia apa unui răzor din vadul de la Igești, la locul numit *Lupa*⁶.

După cum putem constata în documentele menționate, cît și din altele, în secolul al XVII-lea, satul Igești, era destul de mare. El se întindea între vadul de la apa Putnei, zis și „Lupa” și cel de la Șușița numit și „Vadul țințirimului”. El și-a schimbat denumirea de-a lungul secolelor din Lupa în Bătinești și apoi în Igești.

Al treilea sat este localizat cu aproximație în documentul din 1423 — „unde este vadul la Putna”, fără a fi numit însă. Precizări ulterioare privind amplasarea lui se fac într-un document emis la 14 martie 1497 prin care nepotul lui Batin, Ion Batin din Suceava (se constată, stabilirea acestei familii în apropierea curții domnești, „de bunăvoința sa...” a vîndut ocina sa dreaptă ; ... din uricul bunicului său Batin și din privilegiul ce a avut de la bunicul nostru, de la Alexandu voievod, jumătate de sat anume Călimănestii, pe Putna, la vad, partea de sus, și a vîndut slugii noastre Micul Macău pentru 70 zloți tătărești.⁷“

Micu e un prenume obișnuit pentru acea perioadă în zonă, iar Macău pare a avea o origine transilvăneană numele desemnînd o piesă de port din zona Brașovului. Originea transilvăneană a acestuia nu este exclusă dacă ținem cont de legăturile economice și culturale pe care le-au întreținut locuitorii de pe Valea Putnei cu Brașovul în perioada medievală. Constatăm astfel că al treilea sat menționat de documentul din 1423 este Călimanul (Călimănești în document) localitate intrată în componența actualei comune Vidra.

3 Al. P. Arbore, Toponimie putneană, Milcovia, an. I, vol. I, Focșani, 1930, p. 91.

4 Documenta Historica Roumaniae, vol. II, 1976, doc. 160, p. 237, (se va scrie în continuare prescurtat DRH).

5 Catalogul documentelor moldovenești din arhiva istorică centrală a statului, vol. III (1653—1657), București, 1968, p. 103, 112.

6 DRH, vol. III, București, 1980, p. 388, doc. 218.

7 Paul Petrescu și colaboratorii — Dicționar de artă populară românească, București, 1987.

Alături de documentele scrise o contribuție importantă la cunoașterea istoriei localității Bătinești o aduc cercetările arheologice. Întreprinse în perioada anilor 1981—1987 ele au oferit posibilitatea cunoașterii mai profunde a satului românesc din Moldova de Jos în secolele XIV—XVIII, aceasta cu atât mai mult cu cât în zonă preocupări pentru cercetări asemănătoare nu au existat.

Descoperirile făcute cu acest prilej, locuințe adâncite sau de suprafață, gropi menajere, fundații de biserici, cimitire, cu un inventar deosebit de variat, după cum vom arăta în continuare, demonstrează puterea economică a așezării, densitatea de locuire ca și legăturile pe care Bătineștiul le avea cu zone mai îndepărtate sau mai apropiate prin intermediul tirgului din apropiere — Tg. Putna.

Cu toate că rezultatele cercetărilor au fost bune, trebuie să arătăm că pentru a urmări evoluția așezării sub multiplele sale aspecte se impune în continuare extinderea cercetărilor în localitate, aceasta cu atât mai mult cu cât mărirea rețelei de canale pentru irigații impune salvarea acestor vestigii ale trecutului. Cercetările întreprinse în perioada anilor menționați, au avut ca obiectiv, mai ales, pe cele din punctele „Vilcică” și „Aguzi”, din actuala localitate Igești, unde cercetările perieghetice efectuate anterior le pusesese în evidență⁸.

Săpăturile efectuate la punctul „Vilcică” au început cu cercetarea movilei ce se detașa prin înălțime față de terenul din jur. Ea acoperea fundațiile a două biserici, suprapuse cu planuri diferite și un număr însemnat de morminte (PL II și fig. 2/1—2).

Constatări din punct de vedere stratigrafic s-au putut face numai în zona bisericilor fiindcă în secțiunile trasate în necropolă unde înhumările și reînhumările ca și bălțirea apei (e o zonă unde în ultimul deceniu s-a practicat în irigarea terenului) nu s-au putut efectua.

În zona bisericilor au ieșit la iveală patru niveluri suprapuse. Cel mai vechi este constituit dintr-o necropolă de înhumare reprezentată de mormintul 13 (M 13), ce se afla sub ambele fundații, și M 52 din necropolă. Ambele morminte nu au avut sicriu și nici inventar. Interesante la acestea sînt pozițiile palmelor, aduse pînă sub bărbie, și a capului aplecat în față.

Peste acest nivel s-a ridicat o biserică (B 1) cu planul de navă și absida altarului de formă semicirculară avînd pridvor, pronaos, naos și altar. Temelia (I=0,40) din piatră de rîu de mici dimensiuni prinse între ele cu pămînt, lasă să se înțeleagă că este vorba de un lăcas de cult construit din birne. Podina a fost făcută din nămînt bătătorit (i=3 cm.). Un incendiu puternic, după cum ne-o dovedește stratul de arsură, a pus capăt edificiului.

⁸ Anton Paragină, Noi precizări în legătură cu Tîrgul Putna, Vrancea, Studii și comunicări, Focșani, 1987, p. 347.

* Mulțumim și pe această cale inginerilor D. Ghenuche și N. Nichita care ne-au semnalat aceste descoperiri ca și prof. M. Sibechi pentru sprijinul acordat în perioada cînd s-au efectuat săpăturile arheologice.

Ca elemente de datare, mai ales pentru faza finală a existenței ei, menționăm un nasture globular descoperit în partea stângă a pronaosului deasupra podinei, în arsură, având analogii în descoperiri din secolele XIV—XV, ca și câteva fragmente ceramice caracteristice aceluiași secol.

Faza de început a bisericii nu o cunoaștem, totuși pe baza planului dar mai ales a fragmentelor ceramice descoperite în jurul ei, considerăm că lăcașul era folosit la sfârșitul secolului al XIV-lea. Existența nu a fost prea îndelungată. Credem că în prima parte a secolului al XV-lea sau mai precis în timpul domniei lui Alexandru cel Bun (1400—1432) biserica a fost distrusă. Ne determină să facem această afirmație descoperirile din stratul imediat următor ce cuprinde vestigii din secolele XV—XVI, printre care menționăm un fragment de vas de factură orientală și partea superioară a unei cânițe smălțuite verde oliv cu decor stampilat (fig. 4/1, fig. 14/1.). Un lucru interesant apărut în timpul cercetărilor este faptul că de la colțurile naosului, sau mai bine zis în imediata lor apropiere au fost descoperite patru ulcele din secolul al XVII-lea, din ceramică neagră de formă bitronconică, cu buza subțire și evazată în exterior, cu diametrul bazei mai mic decât cel al gurii. Decorul era format din linii incizate pe umărul vasului și dintr-un brîu stampilat pe partea exterioară a buzei și pe umărul acestuia; în partea inferioară perpendicular pe bază vasele prezentau un decor lustruit. Interiorul acestor vase conținea cărbune, după ritual (fig. 12/3).

Începând cu mijlocul secolului al XVI-lea numeroase morminte străpung fundatia, după cum ne-o relevă inventarul acestora. Acest fapt întărește afirmația anterioară că monumentul a fost distrus la începutul secolului al XV-lea din moment ce populația așezării uitase conturul vechii biserici înmormintându-se în perimetrul ei distrugând uneori zidul acesteia pentru a săpa gropile mortuare.

Cel mai vechi mormînt (M3) care străpunge vechea fundație este datat cu o monedă ce are milenisiul 1551 fiind emisă de Ferdinand I (1520—1564), iar cel mai recent din același strat arheologic este datat cu o monedă din 1695 (M 6), înhumare ce a avut loc înainte de construirea bisericii de plan triconc. (Fig. 18/9, 18/2).

Că în perioada amintită nu mai exista vechea biserică ci doar cimitirul ne-o demonstrează documentele menționate anterior privitor la localitatea Igești cît și multe altele, cum este și cel din 28 iunie 1698 prin care Pătrășcan căpitanul face schimb cu Ilie Stolnicul „dîndu-i un vad de moară numit vadul Burnar, mai jos de vadul țintirimului,* cu o moară de o roată și primind de la acesta vadul numit Lupa, tot cu „moară de o roată“, ambii avîndu-le cumpărate de la răzeși.

9 Catalogul documentelor moldovenești din Arhiva istorică centrală a statului, vol. II, p. 112.

* Aici are înțelesul de drumul de la țintirim.

Penultimul nivel este reprezentat de biserica construită pe o fundație de bolovani mari, din birne, cu altar, naos, pronaos și cu un pridvor adăugat ulterior. Este cel mai sudic monument din lemn pe plan triconc din secolul al XVIII-lea, din Moldova, după cum preciza cu ocazia unei sesiuni de comunicări regretatul profesor Vasile Drăguț. Se pare, ținând cont de vestigiile arheologice și de izvoarele documentare, că construirea ei ar fi început la sfârșitul veacului al XVIII-lea sau începutul veacului următor și că și-ar fi terminat existența la sfârșitul aceluiași secol datorită unui incendiu.

Înhumările au continuat și în secolul al XIX-lea, după cum ne-o dovedește inventarul mormintului 46 (ultimul nivel) unde a fost găsită o monedă din 1851.

În urma săpăturilor arheologice, după cum arătam, au fost descoperite un număr mare de morminte. Cu această ocazie s-a putut constata că gropile au în general o formă dreptunghiulară adâncimea lor variind în funcție de secolul în care au avut loc înhumările respective. Toate erau orientate în poziție creștină unghiul spre răsărit fiind în funcție de anotimpul când au avut loc înmormântările. Palmele înhumărilor au fost găsite în diferite poziții la cele mai vechi ele erau aduse pînă în apropierea bărbiei iar la celelalte pe piept, abdomen-sau bazin. Desimea mormintelor, succesiunea fazelor de înmormântare, au dus la deranjarea primelor morminte, multe din osemintele celor înhumați anterior fiind reasezate în gropi mai mici sau mai mari.

Inventarul descoperit în sectorul „vîlcică” este compus din : vase, monede, obiecte de podoabă, fragmente mici din materialul hainelor și diferite alte piese din fier.

Pe lângă cele patru vase, depuse ritual, descrise anterior, menționăm încă unul descoperit în partea stîngă la același nivel cu fundația vechii biserici. Este lucrat la roată de mici dimensiuni (I 12 cm, D gură = 9,6 cm, D bază = 6,7) cu corpul bombat, buza scurtă, rotunjită la partea superioară evazată în exterior, prezentînd o albiere în partea interioară. Este de culoare brun roșcată ars neomogen avînd în compoziție nisip cu granulație mare. În secțiune cănița (păstrează pe diametrul maxim urmele unei torți) în partea inferioară a buzei și gîtului este îngroșată (fig. 9/2). La acestea adăugăm fragmentele unor străchini, castroane, ulcioare, căni, smălțuite sau nu, în marea lor majoritate aparținînd nivelului dintre cele două biserici (fig. 10/11).

Fragmentele unor vase din sticlă sînt și ele prezente în descoperirile de aici și sînt caracteristice ultimului nivel (secolul al XVIII-lea). Ca forme ele aparțin unor pahare, vase și a altor vase de proporții mai mici (fig. 15/3—5).

Monedele, 40 la număr, se înșiruie pe perioadă destul de mare și sînt emise de monetării ale Imperiului otoman, Imperiului romano-german, Sulediei și Ragulei. Cea mai veche este datată în secolul al XVI-lea (1536) descoperită în M57 și cea mai recentă în secolul al XIX-lea (1851) descoperită în M46. În marea lor majoritate ele au fost găsite

în morminte depuse ritual în mîna celui îngropat. O singură excepție o constituie micuța salbă găsită în M36 alcătuită din cîteva monede și o cruciuliță (fig. 18/3—4).

Alături de piesele menționate mai sus în mormintele cercetate au fost descoperite și cîteva obiecte de podoabă: nasturi, cercei, o brățară, un lăntșor, un inel și o cruciuliță.

Nasturii sînt diferiți ca formă și mărime. Se întîlnesc nasturi globulari cu fundul ușor turtit lucrați prin batere și lipire de folii de alamă. Partea de prindere este lucrată dintr-o sîrmuliță ce formează la partea superioară o buclă (fig. 18/8). Aceștia au fost găsiți în M42 și M54, sub bărbie, fiind folosiți la încheierea cămașilor la gît. Acest tip de nasturi sînt datați de obicei în secolele XIV—XVI, asemănări găsindu-se în tezaurul de la Cîndești — Vrancea, în sectorul cimitir de la Cetatea de scaun, în necropola medievală de la Sf. Dumitru de la Suceava și în alte părți¹⁰.

O altă categorie de nasturi sînt cei turnați din bronz și zîncați. Ei au partea de prindere mai mare (fig. 18/1). În M1 au fost descoperiți cinci nasturi datați cu monedă emisă în timpul lui Osman al III-lea (1754—1757), în M21 16 nasturi datați cu monedă de la Leopold I, emisă în anul 1677 și în M29 cinci bucăți.

În afară de nasturii globulari care după cîte se pare aveau uneori și rolul de ornament, hainele se închideau și cu copci așa cum reiese din inventarul mormintelor M3, M8, M16 și M27. Copcile constituie una din acele categorii de accesorii care îmbină rosturile utilitare cu cele estetice. Istoria costumului și a podoabelor cunoaște exemplare remarcabile, realizate din metale prețioase, dar și piese mai modeste destinate populației de rînd cum sînt cele ale noastre. Piesele sînt realizate din tablă de aramă modelată prin ștanțare. Cîrligul și bucla de prindere, realizate din sîrmă de aramă sînt sudate pe dosul fiecărei piese și sînt mascate de mici discuri de forme și decor deosebit de interesante (fig. 18/6).

În M3 și M8 s-au găsit două perechi de cercei, primii datați cu monedă din 1551 fac parte din categoria cerceilor în formă de lacrimă cu perlă de sticlă albastră verzuie (fig. 18/9) iar cei din M8 sînt mult mai simpli, sub formă de discuri, decorați pe partea exterioară cu incizii sub forma unor „V-uri” și sînt datați cu monedă din 1576 (fig. 19/3).

În condiții stratigrafice nesigure, în necropola a fost găsit pandanul unui cercel din sticlă lucrat prin turnare și prins prin interior cu tijă metalică care la partea inferioară este bătută iar la cea superioară se prindea de inelul cercelului (fig. 19/4).

¹⁰ Alexandru Artimon, Alexandru Rădulescu, Necropola medievală de la Sf. Dumitru din Suceava (sec. XV—XVIII), Suceava, VIII, 1981, p. 92 și 96.

Lia Bătrîna și Adrian Bătrîna, Obiecte de podoabă și accesorii vestimentare din cîmpul necropolei din secolele XIV—XIX de la Niculițel (Jud. Tulcea), în Revista Muzeelor și monumentelor, monumente istorice și de artă nr. 2, anul XVII, 1986, p. 80 și urm.

Printre alte descoperiri se numără o brățară, un lăntișor, o cruciuliță și un inel. Brățara descoperită în M12 este turnată din bronz și alcătuită din șapte bucăți (fig. 19/5). Decorul este întâlnit numai pe partea din față a pieselor și este format din rozete. Prinderea lor se face fie printr-un picioruș, fie cu ajutorul unor sîrmulițe. Lăntișorul a fost descoperit pe umărul stîng în M16 și poate fi datat pe bază de analogii dar și poziției stratigrafice, anterior secolului al XVII-lea (fig. 18/6) iar inelul descoperit în M43 este încadrat cronologic în anul 1818, pe bază de monedă. Cruciuilița făcea parte dintr-o salbă datată pe baza monedelor descoperite în același context în secolul al XVIII-lea. Mai menționăm că în M10 a fost descoperită o broșă și un nasture care pot fi datate la sfîrșitul secolului al XVI-lea (fig. 19/1—2) ținînd cont de poziția stratigrafică a mormîntului.

Alături de aceste piese consemnăm că au fost descoperite obiecte din fier (cuie, balamale și piroane) (fig. 16/1) precum și unele fragmente din îmbrăcămintea celor înmormîntați. Acestea din urmă au fost găsite în general în preajma nasturilor. Bucățile de catifea descoperite în M25, cu monedă din 1698, dovedesc prezența în cimitir a unei populații mai înstărite, (de altfel și podoaabele prezentate au aceeași semnificație), pe cînd fragmentele unor cămăși simple din cînepă, cu copci, fără nici un element decorativ indică prezența unei categorii sociale fără venituri prea mari.

Pentru mai buna cunoaștere a descoperirilor făcute în punctul „Vîlcică” prezentăm mai jos mormintele cu inventarul lor :

- 1 — schelet de matur. Craniul deplasat pe partea dreaptă iar palmele se suprapun pe piept. Dimensiunile : L=1,60 m, l=0,45 m. Adîncimea — 1,34 m. Inventar : cinci nasturi turnați din bronz și zîncați (fig. 8/7) și o monedă de o para, de la Osman al III-lea (1754—1757), emisă de monetăria Misir (N.P. 604), cu diametrul de 16 mm. și greutatea 0,50 gr.
- 2 — schelet de matur. Craniul, oasele corpului și a brațelor aflate sub temelia B2, nu au fost cercetate. Adîncimea — 1,30 m. La suprafață, (0,76) fără a avea nici o legătură cu înhumatul, a fost descoperită o monedă de o para emisă de Mahmud I (1730—1754. Monetăria Constantinopol (N.P. 578). Diametrul = 16 mm și greutatea = 0,57 grame.
- 3 — schelet de matur. Mormîntul se află sub nivelul M1 și M2 și taie fundația bisericii vechi (B1). Craniul este orientat în față iar palmele se suprapun pe abdomen. Dimensiunile L=1,60 m, l=0,45 m. Adîncimea — 1,50 m. Inventar : un denar din 1551, doi cercei, două copci, o verigă. Moneda are pe avers FERDINAND (us) D (ei G (rația) R (ex) UNG (ariae) 1551. Legenda între două cercuri perlate. În mijloc scut și sigilele K—B (moneda fiind bătută la Kremnica). PATRONA UNGARIE. Legenda între două cercuri perlate iar în centru fecioara încoronată și cu nimb, pe tron, ține pruncul în brațe. Cercei sînt sub formă de lacrimă fiind turnați din sticlă. La partea

superioară și inferioară prezintă două bucle din sîrmuliță de aramă pentru a putea fi prinse prin intermediul unei verigi, de ureche. La acestea se adaugă cele două copci (moș și babă) cu decor foarte interesant pe față și o veriguiță (fig. 18/9).

- 3' — schelet de copil, aflat într-o stare de conservare perfectă Adîncimea 1,30 m. Nu are inventar.
- 4 — schelet de matur. Craniul în poziție normală, iar mîinile pe piept în apropiere de claviculă. Dimensiunile : $L=1,50$ m, $l=0,50$ m. Adîncimea — 1,50 m. Inventar o monedă deteriorată emisă în timpul lui Maximilian II (1564—1576).
- 5 — schelet de matur. Craniul orientat în față, palmele se suprapun pe abdomen. Dimensiunile : $L=1,60$ m, $l=0,50$ m. Adîncimea — 1,50 m. Inventarul o monedă bătută la Kremnitz pentru Ungaria în 1688 în timpul lui Leopold I (1657—1705) avînd diametrul de 15 mm.
- 6 — schelet de matur. Craniul deplasat spre dreapta și mîinile pe abdomen. Dimensiunile : $L=1,60$ m, $l=0,50$ m. Adîncimea — 1,70 m. Inventar o monedă austriacă ce are pe avers o cruce deasupra unui cerc și avînd înscrisă în interior valoarea nominală de 3. De o parte și de alta a crucii milenisimul 16—95. Reversul conține în cîmp vulturul bicefal cu aripile și ghiarele desfăcute. Moneda este perforată și are diametrul de 16 mm.
- 7 — mormînt deranjat de M4, nu conține decît resturile osoase ale picioarelor. Adîncimea — 1,60 m. Fără inventar.
- 8 — schelet de copil, craniul cu fața în jos. Adîncimea — 0,85 m — Inventarul este compus din doi cercei și o monedă. Cerceii au forma unor discuri ușor concave cu decor pe partea exterioară. Decorul se prezintă sub forma unor "V"-uri dispuse în trei registre și din două găuri. Partea de prindere este formată dintr-un picioruș asemănător cu cele de la copci (fig. 19/3). Moneda destul de ștearsă, prezintă pe avers în poziție centrală un scut, iar deasupra milenisimul 1576. Reversul are în centru madona cu pruncul în brațe.
- 9 — schelet de copil. Craniul cu fața în jos. Adîncimea — 0,85 m, Inventar o monedă deteriorată, ce prezintă pe avers sigilele C și A. Dedesupt scut mic cu stema Vasa. Din legendă se mai poate citi... (GUST.A) DO — D.G. REX. Reversul conține stema orașului Riga și legenda SOLIDUS (CIVIRIG) 1629. Diametrul piesei este de 16 mm.
- 10 — schelet de matur. Craniul așezat cu fața în sus și palmele pe piept. Dimensiunile $L=1,40$ m, $l=0,43$ m. Adîncimea — 1,30 m. Stratigrafic se afla deasupra altui mormînt (M11) ce se găsea la același nivel cu M42. Picioarele de la M10 sînt tăiate de o groapă de reînhumăți. Inventarul este alcătuit dintr-un nasture cu disc de metal, o broșă și partea de prindere a unei copci (fig. 19/1—2).

- 10 Asemănarea nasturelui ca decor și formă cu cerceii din M8 ne face să le considerăm contemporane (sec. XVI). Menționăm că aceste piese au fost găsite în partea din spate a antebrațului drept.
- 11 — Mormint necercetat aflat la același nivel cu M42, sub fundația B2.
- 12 — schelet de copil. Craniul așezat în poziție normală, palmele pe abdomen. Dimensiunile : $L=0,40$ m, $l=0,33$ m. Adîncimea 1,20 m. Inventar : o monedă de la Matheiaș I (1612—1619), emisiune pentru Ungaria. Pe avers se mai poate vedea în centru conturul unui scut legenda M Mathias... 16...
- 13 — schelet de copil. Craniul este așezat normal. Poziția palmelor diferă : stînga întinsă de-a lungul corpului și dreapta pe abdomen. Scheletul era inclinat spre sînga datorită faptului că a fost așezat lângă temelia vechii biserici. Dimensiunile $L=1,10$ m, $l=0,32$ m. Adîncimea — 1,20 m. Pe piept a fost descoperită o monedă de la Leopold I ce are pe avers în centru scut cu coroană deasupra, de o parte și de alta siglele K—B și legenda REX LEOP. A.G.R. (...) Bo. Reversul are în centru madona cu pruncul și legenda PATRONA HUNGARIE 1694. Diametrul piesei este de 15 mm.
- 13' — schelet de matur. Craniul aplecat în față, palmele pe piept în apropierea gîtului. Dimensiunile : $L=1,56$ m, $l=0,45$. Adîncimea — 1,30 m. A fost descoperit sub ambele fundații, fără sicriu și fără inventar.
- 14 — schelet de matur, craniu deplasat spre dreapta palmele, pe abdomen. Dimensiunile : $L=1,50$ m, $l=0,40$ m. Adîncimea — 1,40 m. La mina stîngă a fost găsită o brățară compusă din șapte piese lucrate prin turnare cu decor floral și o monedă ? emisă în timpul lui Carol al X Gustav (1654 — 1660), din bronz, avînd pe avers monograma C. Stema orașului Riga (SO) OLI (DUS). $D=16$ mm.
- 15 — reînhumat.
- 16 — schelete de matur, craniul deplasat spre dreapta și palmele pe abdomen. Dimensiunile $L=1,60$ m, $l=0,40$ m. Adîncime : 1,60 m. Inventarul este alcătuit din nasturi (copci acoperite cu mici discuri) și un lăntșor. Primii se aflau de-a lungul vestonului iar lăntșorul pe umărul stîng, cu scop decorativ. (fig. 18/6).
- 17 — craniul orientat spre sînga, mîinile pe piept în apropierea claviculei. Adîncimea — 1,30 m. Fără inventar.
- 18 — schelet de matur, capul deplasat spre sînga, palmele pe abdomen. Dimensiunile $L=1,65$ m, $l=0,60$ m. Adîncimea — 1,30 m.
- 19 — schelet de matur, craniul aplecat în față iar palmele se suprapun pe piept. Dimensiunile : $L=1,60$ m, $l=0,40$ m. Adîncimea : — 1,10 m. Inventar : o monedă, emisă în Suedia de Gustav Adolf (1611 — 1632), avînd pe avers monograma G cu A în mijloc, încoronată. Dedesubt scut mic cu stema Vasa (snop). Legenda GUS. ADO (...) REZ. Reversul are în centru stema orașului Elbing. Legenda (...) ELBING. Diametrul piesei este de 15 mm.

- 20 — schelet de copil, craniul aplecat în față, iar palmele pe piept. Dimensiunile : $L=0,80$ m, $l=0,28$ m. Adîncimea : — 1,40 m. Inventar : o monedă ștearsă emisă pentru Ungaria la Kremnitz, probabil la sfîrșitul secolului XVII.
- 21 — schelet de matur, oraniul înclinat pe partea dreaptă. Palmele erau așezate pe pîntec. Dimensiunile $L=1,58$ m, $l=0,50$ m. Adîncimea — 1,30 m. Inventarul este compus din 16 nasturi în marea lor majoritate deteriorați turnați dintr-un aliaj de plumb și zinc (fig. 18/1) și o monedă emisă la Kremnitz pentru Ungaria în anul 167... de către Leopold I (1657—1705). Diametrul piesei este de 15 mm.
- 22 — schelet de matur, craniul deplasat spre stînga, una din palme se afla pe piept iar cealaltă pe pîntec. Dimensiunile $L=1,50$ m, $l=0,42$ m. Adîncimea — 1,20 m. Fără inventar.
- 23 — groapă cu oseminte reînhumate. Adîncimea — 0,90 m. Inventar o monedă de o para emisă la Constantinopol, probabil la mijlocul Secolului al XVIII-lea. Piesa este bătută dintr-un metal comun și are diametrul de 14 mm.
- 24 — schelet de matur, craniul în poziție normală, palmele pe piept. Dimensiunile $L=1,60$ m, $l=0,40$ m. Adîncimea — 1,20 m inventar o monedă cu diametrul de 12 mm avînd pe avers o cruce deasupra unui cerc. De o parte și de alta a crucii milesimul 17—49 iar la mijloc siglele CL—K. Reversul conține o stemă cu două scuturi, în unul din ele leul Boemici.
- 25 — schelet de matur, craniul în poziție normală, gura deschisă, palmele pe abdomen. Adîncimea — 1,40 m. Mormîntul taie fundația bisericii vechi. Inventar o monedă ce are pe avers un cerc cu valoarea nominală 3, deasupra o cruce, de-o parte și de alta a ei milesimul 16—97 și siglele E—B. Pe revers vulturul bicefal cu aripile desfăcute. În acest mormînt au fost găsite fragmente de la o haină de catifea.
- 26 — schelet de matur, craniul deplasat spre stînga palma dreaptă pe abdomen iar mîna stîngă lipsește din umăr. Dimensiunile $L=1,65$ m, $l=0,49$ m. Adîncimea — 1,60 m. Fără inventar.
- 27 — schelet de matur, craniu lipsește, a fost probabil decapitat căci ultima vertebră este tăiată în două, nu a avut coșciug, mîinile pe piept. Adîncimea — 1,60 m. Ca inventar avea două copci cu disc, una din ele mai păstra un fragment de la cămașa de cîneșă.
- 28 — schelet de matur, craniul așezat în poziție normală. Mîinile pe piept. Adîncimea — 2,00 m. Inventar un nasture din os deteriorat. Stratigrafic se afla așezat sub M29.
- 29 — schelet de matur. Craniul deplasat spre stînga, mîinile pe abdomen. Dimensiunile $L=1,80$ m, $l=0,50$ m. Adîncimea : — 1,40 m. Inventarul este alcătuit din patru nasturi lucrați prin turnare, doi descoperiți sub antebrățul drept și doi sub cel stîng. fig. 18/1)
- 0 — schelet de copil, craniul în poziție normală, mîinile pe piept. Dimensiunile : $L=0,80$ m, $l=0,30$ m. Adîncimea : — 1,40 m. Inventar o monedă ce are pe avers un scut cu coroană deasupra deoparte, siglele

K—B. *Legenda* REX. LEOPOLD. D.G.R. I.S.A.G.H.B. Reversul prezintă în plan central madona cu pruncul în brațe și legenda PATRONA HUNGA. 1665.

- 31 — Schelet de matur, craniul în poziție normală, minile pe piept. Adîncimea — 1,40. Fără inventar.
- 32 — schelet de copil, craniul în poziție normală, minile pe abdomen. Dimensiunile $L=0,90$ $l=0,30$. Adîncimea — 1,50. Inventar o monedă ce are pe avers madona cu globul cruciger în stînga, în legendă (...) SALVS (...). Reversul conține milesimul 16—14 iar în legendă (...) RAGVS (...).
- 33 — schelet de matur, craniul în poziție normală, minile pe abdomen. Dimensiunile : $L=1,58$ m, $l=0,50$ m. Adîncimea — 1,00. Stratigrafic mormîntul se află deasupra lui M53. Inventar două monede turcești una întregă perforată alta fragmentară. Moneda întregă este de o para de la Mustafa al III-lea (1757 — 1774), emisă de monetăria Istanbul (N.P. 639) în al 10-lea an de domnie al sultanului (1767). La piesa fragmentară se poate desluși doar monetăria la care a fost emisă — Constantinopol — și se încadrează tot în același secol.
- 34 — schelet de tînr, craniul în poziție normală, minile pe piept. Dimensiunile : $L=1,20$ m, $l=0,33$ m. Adîncimea — 1,15 m. Inventarul : o monedă deteriorată ce are pe avers deasupra scutului milesimul 1562 și legenda MAX. II. D (...) HV. B. R. (...) Reversul prezintă madona cu pruncul cu siglele K—B de o parte și de alta. Legenda (PATRONA) HUNGARIE. Metal comun. Diametrul 15 mm.
- 35 — schelet de matur, craniul în poziție normală, minile pe abdomen. Adîncimea — 1,20 m. Inventar o monedă turcească de o para într-o stare de conservare foarte bună, bătută în timpul sultanului Abdulhamid I (1774—1789), de monetăria Constantinopol, în al 8-lea an de domnie. Diametrul piesei este de 15 mm.
- 36 — schelet de copil, craniul deteriorat orientat normal iar palmele pe abdomen. Dimensiunile $L=0,40$ m, $l=0,30$ m. Adîncimea : — 0,80 m. Ca inventar a fost descoperită o salbă compusă dintr-o cruciuliță din sticlă cu lungimea brațelor de 18mm și 32 mm, perforată la partea superioară, trei monede turcești perforate și partea fragmentară a unui medalion (fig. 18/3—4).

Din cele trei monede prima este emisă în timpul sultanului Ahmed al III-lea (1703—1730) de monetăria Constantinopol cu diametrul 14 mm (probabil un iarim. A doua este emisă în timpul sultanului Mustafa al III-lea (1757—1774) și reprezintă un Tek Fındık emis în al 10-lea an de domnie (1767) de monetăria Istanbul A treia piesă este emisă în timpul sultanului Abdulhamid I (1774—1789), (1774—1799), are diametrul de 15 mm și este emisă de monetăria Mîsir.

Medalionul este compus dintr-un bănuț destul de deteriorat din metal gălbui ce prezenta pe una din margini o perforație prin care trecea un nit ce se prîndea cu o clamă de salbă. Pe avers se mai poate

- observa o coroană și legenda MINER (VA) Menționăm că tot în zona gîtului au fost descoperite câteva mărgelile ce ornamentau țesătura.
- În mînă, depusă ritual, a fost descooperită o monedă turcească de o para ștearsă (sec. XVIII):
- 37 — schelet de tinăr, craniul așezat în poziție normală, palmele pe abdomen. Dimensiunile : $L=0,72$ m, $l=0,24$ m. Adîncimea — 0,90 m. Inventarul este alcătuit din două monede austriece de la sfîrșitul secolului al XVIII-lea, cu diametrul de 24 mm și respectiv 29 mm. Pe prima se poate citi 1 KREUTZER.
 - 38 — schelet de copil, craniul așezat în poziție normală, mîinile pe abdomen. Adîncimea : 0,60 m. Fără inventar.
 - 39 — schelet de matur, craniul aplecat pe partea dreaptă, mîinile pe abdomen. Dimensiunile : $L=1,70$ m, $l=0,46$ m. Adîncime 0,80 m. Inventar : o monedă turcească de o para ruptă în mai multe bucăți (sec. XVIII).
 - 40 — schelet de matur, craniul aplecat pe partea dreaptă, palmele pe abdomen. Adîncimea 0,88 m. Inventar o monedă de argint turcească, de o para, ștearsă, care poate fi încadrată cronologic în secolul al XVIII-lea. Diametrul piesei este de 16 mm.
 - 41 — groapă cu oseminte reînhumate. Adîncimea — 1,15 m. Fără inventar.
 - 42 — schelet de matur, craniul aplecat pe partea dreaptă, mîinile pe piept. Dimensiunile : $L=1,55$ m, $l=0,40$ m. Adîncimea — 1,10 m. Inventar : trei nasturi globulari, doi cu fundul ușor applatizat găsiți sub bărbie. Proveneau de la cămașa ce se încheia la gît (fig. 18/8).
 - 43 — schelet de matur, craniul aplecat pe partea dreaptă, palmele pe bazin. Dimensiunile : $L=1,70$ m, $l=0,50$ m. Adîncimea 1,10 m. Inventarul : două jumătăți a unor monede austriece (una din ele are milesimul 1818) și un inel din bronz cu placa octogonală decorată pe partea din față (fig.18/7).
 - 44 — schelet de tinăr, craniul în poziție normală, palmele dreapta pe bazin, stînga pe abdomen. Dimensiunile : $L=0,88$ m, $l=0,22$ m. Adîncimea : — 1,10 m. Inventar : o monedă perforată ce are pe avers în partea centrală un scut, iar pe o parte și alta siglele I—E și legenda REX. LEOP. D. G. R. IS (...) G. H. B. Reversul în poziție centrală prezintă madona cu copilul și legenda PATRONA HUNGA 1691.
 - 45 — schelet de tinăr, craniul în poziție normală, palmele pe abdomen. Picioarele sînt tăiate de mormîntul 46. Dimensiunile : $L=0,98$ m, $l=0,45$ m. Adîncimea — 1,10 m. Fără inventar.
 - 46 — schelet de matur, craniul în poziție normală, mîinile pe abdomen. Inventar : o monedă din bronz, de un kreutzer, datat 1851 și șapte nasuri obișnuiți (fig. 18/5).
 - 47 — schelet de tinăr, craniul în poziție normală, palmele pe piept. Dimensiunile : $L=1,80$ m, $l=0,45$ m. Adîncimea : — 0,90 m. Ca inventar, depusă ritual, se află o monedă de o para emisă în timpul sultanei Abdulhamid I (1774—1789) de monetăria Misir N. P. = 683).

- 48 — groapă cu oseminte reînchinate, Adâncimea — 0,80 m.
- 49 — schelet de matur, craniul orientat normal, mâinile pe piept Dimensiunile $L=1,70$ m, $l=0,68$ m. Adâncimea — 0,91m. Fără inventar.
- 50 — schelet de matur, craniul aplecat pe partea stângă, mâinile pe abdomen. Dimensiunile $L=1,70$ m, $l=0,65$ m. Adâncimea 1,00 m. Inventar o monedă ruptă și stearsă emisă pentru Ungaria de monetăria Kremnitz în timpul lui Ferdinand I (1526—1564).
- 51 — schelet de matur, craniul aplecat în față, palmele pe piept Dimensiunile $L=1,85$ m, $l=0,60$ m. Adâncimea : — 1,00. Sub ceafă, depus ritual, a fost găsit un fragment de cuțit.
- 52 — schelet de matur, craniul aplecat puțin în față, mâinile aduse aproape de claviculă. Dimensiunile $L=1,62$ m, $l=0,60$ m. Adâncimea — 1,06 m. Menționăm faptul că momintul nu a avut sicriu și nici inventar.
- 53 — schelet de matur, mâna singă pe piept, iar dreapta pe lângă corp. Adâncimea — 1,00 m. Inventar : o monedă turcească de o para, stearsă și ruptă (secolul al XVIII-lea).
- 54 — schelet de matur, craniul aplecat în față iar palmele așezate pe piept. Dimensiunile : $L=1,70$ m, $l=0,60$ m. Adâncimea — 1,10 m. Inventar un nasture din bronz găsit sub bărbie, lucrat din două bucăți prin lipire cu fundul aplatisat.
- 55 — schelet de matur, craniul în poziție normală, palmele așezate în zona cervicală. Are lungimea de 1,68 m. Adâncimea — 1,10 m. Inventar o monedă, deteriorată, probabil din secolul al XVI-lea (Ferdinand I).
56. — groapă cu oseminte. Adâncimea — 1,30 m. Inventar : o monedă perforată ce are pe avers bustul împăratului Francisc și legenda FRANCISCUS. I. D. G. AUST. (...) iar pe revers vulturul bicefal încoronat. Din legendă se poate citi milesimul 1821.
- 57 — schelet de matur, craniul așezat în poziție normală, palmele așezate pe piept. Adâncimea — 1,35 m. Inventar o monedă de la Ferdinand I (1526—1564) pe care se poate citi milesimul 1536.
- 58 — schelet de matur, craniul orientat pe stînga (spart), palmele pe abdomen. Adâncimea 1,10. Dimensiunile $L=1,65$ m, $l=0,53$ m. Inventar o monedă turcească deteriorată de la Abdulhamid I 1774 —1787), emisă de monetăria Misir.
- 59 — schelet de matur, craniul în poziție normală. Dimensiuni : $L=1,70$ m, $l=0,47$ m. Adâncimea 1,35 m.
- 60 — groapă mortuară la adâncimea de 1,10 și cu un diametru de 1,20 m. Conține două crani și alte resturi osoase.
- 61 — schelet de matur. Adâncimea de 1,20 m. Craniul orientat spre stînga, palmele pe abdomen $L=1,65$ m, $l=0,40$ m. Nu are inventar.

- 62 — schelet de matur, capul aplecat în față, mîinile pe abdomen puse una peste alta. Dimensiuni : $L=1,50$ m, $l=0,50$ m. Adîncimea 1,20 m. Nu are inventar.
- 63 — schelet de matur, craniul spre stînga, mîinile pe abdomen. Dimensiuni $L=1,60$ m, $l=0,36$ m. Adîncimea : 1,20 m. Nu avea inventar.
- 64 — schelet de copil, craniul aplecat în față, mîinile pe abdomen. Dimensiuni $L=1,35$ m, $l=0,33$ m. Adîncimea 1,05 m. Nu avea inventar.
- 65 — schelet de copil, craniul aplecat în față, mîinile pe abdomen. Dimensiuni $L=0,95$ m, $l=0,30$ m. $I = 1,05$ m. Nu avea inventar.
- 66 — schelet de matur, craniul orientat spre dreapta. Mîinile : stînga pe piept, dreapta pe claviculă. Dimensiuni $L=1,70$ m, $l=0,50$ m. Adîncimea 1,10 m. Nu are inventar.
- 67 — schelet de matur, craniul aplecat în față, mîinile pe abdomen. Dimensiuni $L=1,50$ m, $l=0,45$ m. Adîncimea 0,80 m. Nu avea inventar.
- 68 — schelet de matur, distrus. Adîncimea : 1,05 m. Nu avea inventar.
- 69 — schelet de matur, capul aplecat în față, mîinile pe abdomen. Se afla în nivelul vechi de morminte (sub M70) Dimensiuni : $L=1,50$ m, $l=0,50$ m. Nu are inventar.
- 70 — schelet de matur, craniul aplecat spre stînga mîinile pe abdomen. În dreptul umărului sîng un cap de adult. Dimensiuni $L=1,60$ m, $l=0,45$ m. Adîncimea : 0,90 m. Inventar : o monedă în stare fragmentară, ștearsă probabil din secolul al XVIII-lea.
- 71 — schelet de matur, craniul orientat spre stînga mîinile pe abdomen. Dimensiuni $L=1,60$ m, $l=0,45$ m. Adîncimea 0,90 m. Nu avea inventar.
- 72 — schelet de copil, craniul orientat în față, mîna stîngă pe abdomen. Dimensiuni $L=1,10$ m, $l=0,35$ m. Adîncimea : 0,90 m. Nu avea inventar.
- 73 — groapă cu oseminte. Adîncimea 0,90 m.
- 74 — schelet de matur, capul spre dreapta, mîinile stînga pe piept și dreapta pe claviculă. Dimensiuni $L=1,40$ m, $l=0,45$ m. Adîncimea 1,05 m.
- 75 — schelet de matur capul spre dreapta, mîinile dreapta pe abdomen și stînga pe claviculă. Dimensiuni $L=1,60$ m, $l=0,50$ m. Adîncimea 1,05 m. Nu avea inventar.
- 76 — schelet de matur, mîinile pe abdomen, picioarele ușor chiruite capul spre dreapta. Dimensiuni $L=1,56$ m, $l=0,50$ m. Inventar o monedă deteriorată.
- 77 — schelet de matur, capul în față, mîinile pe abdomen. Dimensiuni $L=1,60$ m, $l=0,50$ m. Adîncimea 1,10 m. Fără inventar.
- 78 — schelet de copil. Nu conține decît cîteva fragmente oscase. Adîncimea 0,90 m. Nu avea inventar.
- 79 — schelet de matur, capul în față, mîinile pe abdomen. $L=1,40$ m, $l=0,45$ m. Adîncimea : — 1,05 m. Fără inventar.

- 80 — schelet de matur, stare fragmentară. Adâncimea 1,20 m. Fără invenatr.
- 81 — schelet de matur, capul spre dreapta. Mâinile dreapta pe clavicula dreaptă, stînga pe abdomen. L=1,40 m, l=0,45m. Fără inventar.

În paralel cu cercetările din necropolă au fost efectuate săpături arheologice și în așezarea medievală din punctul „Sălci” pe tăpșanul format de vechiul curs la girlei și cel actual. Au fost trasate în total 7 secțiuni și mai multe casete în 1982 (S1 = 30 m/1 m, S2 = 35 m/1,5m S = 10 m/2 m) în 1983 (S4 = 20 m/2 m, S5 = 25 m/1,50 m, S6 = 10 m/2 m) și în anul 1987 (S7 = 33/2 m) (PL I).

Din punct de vedere statistic putem consemna că după stratul vegetal care variază în funcție de denivelările terenului, între 0,25 m și 0,35 m, urmează un strat de aproximativ 20 cm deranjat de către tractoarele care au desfumat terenul, iar după aceasta se întîlnește pămîntul viu, lut galben, în care au fost amplasate locuințele cercetate de noi. În total au fost descoperite nouă locuințe din secole diferite (XIV — XVIII) și nouă gropi cu resturi menajere (PL I).

Cele mai vechi vestigii descoperite cu prilejul acestor cercetări le-am încadrat cronologic la sfîrșitul secolului al XIV-lea și începutul secolului următor. În datarea acestora ne-am folosit de materialul ceramic existent în interiorul locuințelor 4, 7, 9 și al gropilor cu resturi menajere 1, 2, 4, 9 și în special de un fragment ceramic, cu decor șampilat format din linii paralele și X-uri datat frecvent în a doua jumătate a secolului menționat (fig. 4/2) ca și a unor vase și fragmente ceramice asemănătoare celor din Tara Românească de la Coconi și Curtea de Argeș din jurul anului 1400. În sprijinul acestei datări vine și stratul de arsură găsit în locuințele și gropile menționate ca și la prima biserică, ceea ce ne-a determinat să considerăm că distrugerea așezării s-a petrecut la cumpăna celor două secole, fără să depășească domnia lui Alexandru cel Bun, din moment ce voievodul se simte obligat în anul 1423 în condițiile create după moartea lui Mircea cel Mare să-i dea „credinciosului” Batin satele Bătinești, Lupa (Igești) și Căliman.

11 Elena Busuioc, *Ceramica de uz comun nesmălțuită din Moldova* (sec. XIV—XVI), București, 1975, (fig. 14/10, fig. 15/7).

Mircea D. Matei, Emil I. Iamandi — *Habitatul rural din valea Moldovei și din bazinul Someșului Mare* (sec. XI—XVII), București, 1982, p. 132-133 și fig. 25/3-6.

Vasile Neamțu, Eugenia Neamțu, Stela Cheptea, *Orașul medieval Baia în secolele XIV—XVII*, Junimea, 1980, p. 208, fig. 56/5, p. 216, fig. 64/14, fig. 55/6, p. 207.

12 Nicolae Constantinescu, Coconi, București, 1972, p. 249.

13 Nicolae Constantinescu, *Curtea de Argeș (1200—1400)*, București, 1984, p. 123 și 129, fig. 56/5.

*** Materialele arheologice rezultate din săpăturile de la Bătinești au fost restaurate în laboratorul muzeului de de către Ioan Cernat, iar fotografiile de Mircea Tănase și Călin Florea. Le aducem și pe acestea ca mulțumirile noastre.

În continuare ne propunem să analizăm în primul rînd obiectivele date la cumpăna secolelor XIV—XV

Locuința numărul patru a fost depistată în cadrul cercetărilor din secțiunea a 4-a (fig. 1/1). Ea era orientată est-vest și se afla la adîncimea de 1,30 m. față de nivelul actual de călcare avînd o formă rectangulară cu colțurile rotunjite, lungimea de 3,25 m și lățimea de 2,10 m. Pe partea sudică a ei s-au putut surprinde două trepte săpate în pămînt viu. Din inventarul locuinței mai importante, din multele fragmente ceramice, sînt cîteva buze de vase de culoare roșie și toarța unui vas de culoare cenușie (fig. 10/1,—3). La baza locuinței, fără a fi descoperită urma podinei, au fost găsiți numeroși simburii de struguri și arsură. Prezența acestora, într-o locuință de la sfîrșitul secolului al XIV-lea certifică că viticultura se practica cu multinaînte de anul 1589 în Moldova de jos cînd sînt menționate „vile de la Cruce ce au fost domnești”¹⁴.

În secțiunea a șaptea săpăturile au scos la iveală două locuințe suprapuse (L6 și L7). Cea de la sfîrșitul secolului al XIV-lea (L7) distrusă în mare parte de cealaltă din a doua jumătate a secolului al XVI-lea are o formă rectangulară. Avea podina bine bătătorită și arsă. La baza ei s-au găsit doar cîteva fragmente ceramice (fig. 8/1—3) din care unuleste lucrat cu mîna (fig. 8/2).

Locuința a noua din secțiunea a șaptea avea latura nordică ușor arcuită spre interior. Baza locuinței față de nivelul actual de călcare se găsește la 1,20 m (planșa 3). Ca inventar menționăm o cantitate mare de fragmente ceramice aparținînd unor ulcele, pahare, capace și castroane. Pe podina locuinței în arsură a fost găsit un pahar întreg, din ceramică de culoare roșiatică cu buza ușor albiată în interior iar pe exterior un decor format din val și caneluri. Dimensiuni: $i=9$ cm, diametrul gurii = 9 cm; diametrul bazei = 6,50 cm (fig. 9/1). Au fost întregite de asemenea două vase; o ulcică, arsă de foc, cu pintecul bombat și buza subțire și dreaptă avînd caneluri pe exterior. Dimensiuni: $i=16$ cm, diametrul gurii = 12 cm, diametrul bazei = 8,5 cm. (fig. 9/4), și un borcan de dimensiuni mici cu $i=15$ cm gura cu diametrul de 15 cm și baza de 8 cm. Are buza la partea superioară țesită și albiată în interior. (fig. 9/3). Analogii pentru ultimele vase întîlnim în descoperirile de la Curtea de Argeș date în jurul anului 1400.

Cercetările efectuate la „Aguzi” au scos la iveală mai multe gropi cu resturi menajere date tot în aceleași secole, *Groapa nr. 1* are o formă cilindrică cu diametrul de 2,10 m și adîncimea de 1,20 m. Ceramica descoperită în interiorul ei în totalitate este lucrată la roată și poate fi încadrată ca dimensiuni în categoria vaselor mici și mijlocii, repertoriul ei cuprinzînd borcane și căni. Sub raportul compoziției păstei constatăm o ceramică lucrată din pastă degresată cu nisip de granulație mare sau mijlocie din care cauză pereții vaselor au un aspect zgrumțuros

¹⁴ A. Paragină, I. Pușcă, Gh. Constantinescu și V. Popa, *Panciu, file de ceramică*, București, 1982, p. 26.

și ceramică lucrată din pastă degresată cu nisip cernut cu granulație mică compactă și omogenă. Profilul buzei vaselor diferă unele față de altele dînd naștere la mai multe variante (fig. 20/1—6, 10—17, 21—28). Bazele vaselor, cu o singură excepție sînt fără picior și pe multe din ele se observă șnurul de la roata olarului. Culoarea vaselor diferă în funcție de cutorul la care s-a făcut arderea lor — oxidantă sau reductivă — (fig. 6/1—4 și fig. 3/1—3). În același context a fost descoperită o cană și cîteva fragmente de ceramică smălțuite. Cana ajunsă aici, probabil pe calea importului, are buza subțire și ușor trasă în exterior, corpul bombat departajat de buză printr-un cant în relief și baza sub forma unui picior nu prea înalt. Decorul constă din smălțul de culoare verde ce se află pe tot corpul vasului și din cîteva caneluri și denivelări ingenios realizate de la umărul cîinii spre baza ei. Fragmentele ceramice de dimensiuni mici au un smălț gălbui irizat și decore sub formă de romburi (fig. 6/5).

Groapa a doua (0,95 x 1,60 m) din aceeași secțiune are forma unei rotorte și este suprapusă în timp de o locuință de la sfîrșitul secolului al XVIII-lea. Singurele vestigii găsite la baza ei sînt cîteva fragmente ceramice ce provin de la gura unui borcan de dimensiuni mijlocii de culoare roșie, asemănătoare cu unele piese de la Coconi (fig. 4/3—4).

În partea nordică a secțiunii a patra în coroul I a fost scoasă la iveală o *groapă* (nr. 4) de formă circulară cu diametrul 2 m și adîncimea de 1,37 m. În umplutura acesteia au fost descoperite fragmente ceramice, oase de porcine și bovine și sîmburi de struguri.

Fragmentele ceramice provin de la vase de dimensiuni mici și mijlocii cu decorul realizat prin înșirare pe partea exterioară a buzei pe pîntec și umărul acestora. Întîlnim fragmente de oale cu profilul buzei în „S” și decor format din caneluri pe exteriorul ei, partea superioară fiind larg arcuită spre interior, găsindu-și analogii la Păcuiul lui Soare și Coconi (fig. 5/3—4), precum și fragmente ale unor borcane cu buza înălțată tăiată drept în partea superioară cu o șanțuire interioară găsindu-și analogii la Vornicenii Mari și Baia (fig. 5/1—2). Alături de acestea au mai fost găsite și buze de vase avînd profilul drept și subțire cu una sau două caneluri pe exteriorul lor (fig. 7/3), torți aparținînd unor vase de culoare cenușie cu decorul lustruit și baze cu decore făcute cu șnurul (fig. 10/4).

Groapa cu nr. 9 de mici dimensiuni a fost descoperită sub podina unei construcții din secolul al XVII-lea tăiată în parte de fundația acesteia. Are ca inventar alături de alte fragmente ceramice, asemănătoare celor din locuințele și gropile descrise anterior și un fragment ceramic de culoare roșie aparținînd unui vas de dimensiuni mai mari decorat cu

15 N. Constantinescu, p. 250, pl. XVI, 10.

16 Petre Diaconu, Păcuiul lui Soare, loc. cit.

17 N. Constantinescu, op. cit., p. 249, pl. XV și XXVI.

18 Mircea D. Matei, Emil I. Emanoil, op. cit., p. 182-185.

19 Vasile Neamțu, Eugenia Neamțu, Stela Cheptea, op. cit., p. 217.

trei benzi de linii paralele, verticale, întrerupte în x-uri simple imprimate cu roțița (fig. 4/2).

Pentru a doua jumătate a secolului al XV-lea și prima jumătate a veacului următor cercetările efectuate de noi în sectorul „Aguzi” nu au dat la iveală nici o construcție, deși, în apropiere, au fost depistate mai multe cu ocazia perieghazelor efectuate. Începînd, însă, cu a doua jumătate a secolului al XVI-lea tăpșanul făcut de cotul gîrlei a fost iarăși locuit. Un sprijin serios în datarea locuințelor și gropilor ne-a fost dat pe de o parte de ceramică care își are analogii în toate așezările cercetate în Moldova secolelor XVI—XVII, dar mai ales în una din locuințele cercetate de noi datată cu monedă emisă în timpul lui Ferdinand I (1527—1564) cu anul de batere 1644, pentru Ungaria.

În secțiunea a cincea au fost descoperite *vestigiile unei construcții de dimensiuni apreciabile* (cinci camere plus hol — LS, cu fundație de piatră și pereți din bolovani și cărămidă (planșa I și fig. 1/2). Cărămizile aveau dimensiunile: $L = 27 \text{ cm}$; $l = 14 \text{ cm}$ și $f = 15 \text{ cm}$ și erau prinse între ele cu lut. Casa era orientată cu fața spre sud și avea lungimea de $13,5 \text{ m}$ și $l = 7,5 \text{ m}$. Lucrările agricole nu ne-au lăsat posibilitatea identificării podinei. Probabil, aceasta era din scindură, iar odată cu deteriorarea casei a fost scoasă. Se pare că această locuință a aparținut foștilor boieri Pătrășcanu (staroști ai ținutului Putna, comiși și cămărași domnești) menționați în repetate rînduri în documentele secolului al XVII-lea. Tot din această familie după cum arată Constantin Sion în Arhondologia Moldovei făcea parte și cunoscutul boier Veveriță.

În secțiunea a șasea săpăturile au scos la iveală două locuințe suprapuse. Prima a fost încadrată cronologic în a doua jumătate a secolului al XVI-lea pe baza unei monede găsite în umplutura locuinței emisă în anul 1544 de către Ferdinand I. Are o formă rectangulară cu dimensiunile de $5,30 \times 4 \text{ m}$ și adîncimea de $1,25 \text{ m}$. Nu au fost urme de pari pentru susținerea acoperișului locuinței și nici podina acesteia. În umplutura ei au fost descoperiți mai mulți bolovani, fragmente și vase ceramice precum și o cantitate de lut ars fără a indica un cuptor sau ceva asemănător. Vasele și fragmentele ceramice sînt de culoare roșiatică și aparțin unor căni, borcane sau ulcioare ce aparțin secolelor XVI—XVII (fig. 12/1—2 și fig. 14/4).

În secțiunea a șaptea au fost surprinse vestigiile a trei locuințe datate la sfîrșitul secolului al XVI-lea și începutul veacului următor.

Locuința cu nr. 8 are o formă rectangulară cu latura nord-estică ceva mai lată decît cea sud-vestică și se găsea la adîncimea de $1,35 \text{ m}$ față de nivelul actual de călcare (planșa I). Nu a fost descoperită vatra de foc și nici urma podinei. Ca inventar conține ceramica lucrată la roată de dimensiuni potrivite. Printre acestea menționăm o cană deosebit de frumoasă cu gura trilobată avînd butoni în relief pe diametrul pîntecului și spre gură. De la gură spre bază are ca decor cîteva șuvițe de culoare verde închis peste care a fost decorată cu un smîț verde plumbifer. Dimensiunile $f=18,5 \text{ cm}$. și diametrul gurii 8 cm . (fig. 11/1).

Au fost găsite de asemenea două ulcele din ceramică roșiatică (fig. 11/3 și fig. 14/3) și un fragment de cahlă ce avea ca decor butoni în relief. Acestea își au analogii în descoperirile din locuința a șaptea de la Bătinești ca și în cele din Adjutul Vechi, Tg. Trotuși și Bacău.

În aceeași secțiune a fost depistată și locuința a 10-a. Aceasta avea o formă trapezoidală cu baza mică de 2,5 și baza mare de 4,5 m. Adâncimea față de nivelul actual de călare este de 1,10 m. Materialul ceramic recoltat din interiorul acesteia face parte din categoria vaselor mijlocii de culoare roșiatică. Unul singur din fragmentele existente era de culoare cenușie lustruită. A fost întregit un singur vas, o oală cu buza subțire și pîntecul bombat cu dimensiunile $f = 19$ cm, diametrul bazei = 7 cm și diametrul gurii = 10 cm. Alături de ceramică au fost descoperite în interiorul locuinței numeroase obiecte din fier. Printre acestea menționăm un piron de mari dimensiuni (fig. 17/4) o potocovă de bovină, două scoabe și o balama de ușă (fig. 17/1—3). Tot din aceeași perioadă face parte și locuința a 11-a (secolele XVI—XVII) de formă patrulateră cu dimensiunile de 3,5 x 2,8 m. În umplutura ei au fost descoperite numeroase fragmente ceramice din care au putut fi întregite trei vase, două obiecte din fier torsionate, o lomă de cuțit în stare fragmentară, o balama de ușă și un călcător pentru hîrleț (fig. 16/2, fig. 17/3, fig. 13/3).

Vasele întregite sau chiar fragmentele ceramice fac parte din categoria oalelor cu o toartă și sînt de culoare roșie (fig. 13/2). Pe umărul lor întîlnim decor din linii pictate și caneluri. (fig. 13/2). Fragmentul de cuțit are lungimea lamei de 13 cm cu tăișul pe o parte. La baza locuinței au fost descoperite două bare din fier lungi de 55 cm, torsionate, cu două inele de prindere la capete, unul mai mare (9,5 cm) și altul mai mic (4,5 cm). Printre fragmentele ceramice menționăm un fragment de cahlă cu decor sub formă de stea în cerc decorat cu un strat de angobă albă (fig. 14/2). În secțiunea a II-a a fost descoperită o groapă (nr. 3) din secolele XVI—XVII (diametrul 1,37 și adîncimea de 0,95 m) unde pe lângă ceramica caracteristică epocii a fost descoperit un burghiu în stare de conservare perfectă (fig. 17/2), o foarfecă și un cîrlig (fig. 16/3—4).

Locuințele din secolul al XVIII-lea. (L1 și L2) din secțiunile 2 și 3 cu dimensiunile de 4,5/3,60 m și de 4,30 x 3,40 m au fost distruse în urma unui incendiu produs la sfîrșitul veacului, în timpul luptelor din 1789 urmare a conflictului ruso-turco-austriac. Ca inventar menționăm mai multe fragmente ceramice aparținînd unor vase smălțuite o lulea și două cănițe întregi descoperite în locuința a doua (fig. 15/1—2).

20 Alexandu Artimon, Contribuții arheologice la istoria Adjudului (sec. XIV—XVII), Carpica, 1976, p. 237-239.

21 Alexandru Artimon, Descoperirile arheologice de la Tg. Trotuș din anii 1983—1986, Carpica XVII—XIX, 1987, p. 320 și urm.

În încheiere putem arăta că cercetările privitoare la localitatea Igești — Bătinești dovedesc că vechiul sat era ca mărime la fel de întins ca și astăzi, că era amplasat pe, aceeași gîrlă, care nu a fost o veche albie a Putnei cum se susținea pînă acum ci a fost săpată de locuitori, pentru necesități gospodărești (mori, grădinărit, apă potabilă), încă din a doua jumătate a secolului al XIV-lea.

Cercetările dovedesc că localitatea este anterioară primei ei menționări și ne bazăm afirmația pe descoperirile arheologice din necropolă și din așezare, că exista o populație destul de numeroasă din moment ce dispunea de edificiu bisericesc cu un plan destul de mare la cumpăna secolelor XIV—XV.

Vestigiile descoperite în locuințele și gropile din punctul „Aguzi” ca și documentele scrise dovedesc că locuitorii așezării medievale erau agricultori, legumicultori, meșteșugari, crescători de vite și viticultori.

Vestigiile scoase la iveală în necropolă ne dau elemente asupra portului din localitate în evul mediu. Cu opinci (nu s-a găsit nici o urmă de pantof, bocanc sau cismă) cu briu, dar mai ales birneț (nu a fost descoperită nici o cataramă), cu cămasă probabil largă, închisă la gît cu nasturi și ornamentată cu paiete mărgel și uneori chiar nasturi de forme și decor deosebit.

Inventarul interesant și bogat descoperit la Bătinești—Igești confirmă și o diferențiere socială în cadrul populației de aici ca și legăturile pe care le-au întreținut cu tirgurile din apropiere; Tirgu Putna și Focșani și chiar cu altele mai îndepărtate. Prezența în locuințele de la sfîrșitul secolului al XIV-lea a unor forme de vase cu analogii în Țara Românească la Coconi, Curtea de Argeș, Păcuiul lui Soare ca și inexistența unor menționări scrise referitoare la zona cuprinsă între apele Troțușului și Putnei emise de cancelaria Moldovei, anterioare anului 1423 ne determină să considerăm că localitatea a intrat în componența principatului Moldovei în jurul anului 1423, an în care Alexandru cel Bun dădea în stăpînire lui Batin satele Bătinești, Lupa și Căliman de pe apa Putnei.

RECHERCHES HISTORIQUES ET ARCHÉOLOGIQUES CONCERNANT L'HABITAT MÉDIEVAL DE BĂTINEȘTI-IGEȘTI

R é s u m é

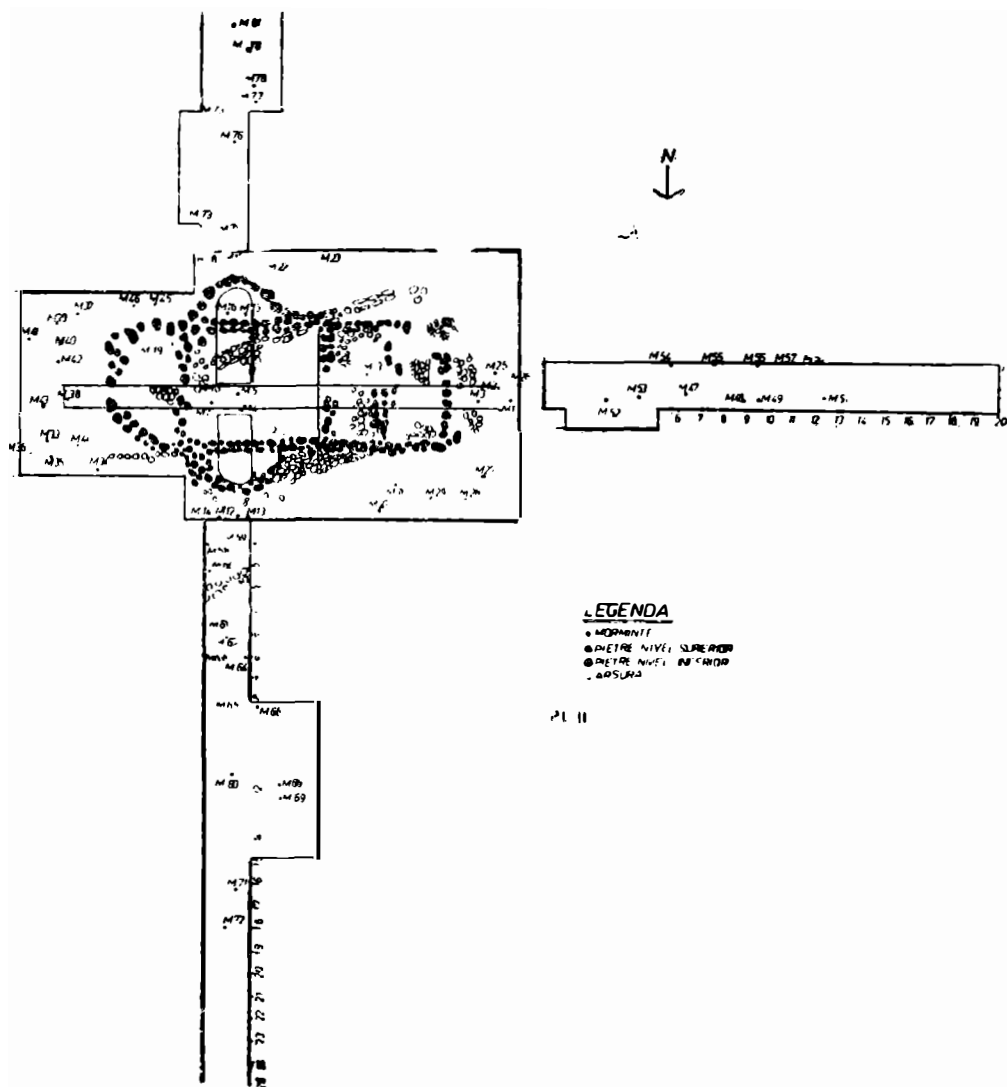
L'article nous présente les recherches historiques et archéologiques concernant l'habitat rurale féodale de Bătinești.

Les découvertes prouvent que la localité était antérieure à la mention documentaire de 1423, et qu'à la fin du XIV-e siècle existait ici une population

22 Gropile cu resturi menajere 3, 5, 6, 7 și 8 sînt relativ recente (sec. XX). Inventarul lor, neavînd nimic deosebit, nu au mai fost puse în discuție.

assez nombreuse ayant des occupations bien différenciées agriculteurs, maraîchers, viticulteurs et éleveurs du bétail.

La présence, dans les habitations de la fin du XIV^e siècle des vases qui ont des analogies en Valachie à Coconi, Curtea de Argeș et Păcuiul lui Soare et l'absence des mentions écrites sur la région située entre les rivières de Putna et Trotuș, mènent à la conclusion que cette région est entrée dans les frontières de la Moldavie vers 1423, date où Alexandre le Bon donnait en possession de Batin les villages Bătinești, Lupa et Căliman — le dernier situé dans le Pays de Vrancea.



BĂTINEȘTI — IGEȘTI Planul cercetărilor din punctul „Vilcica”.

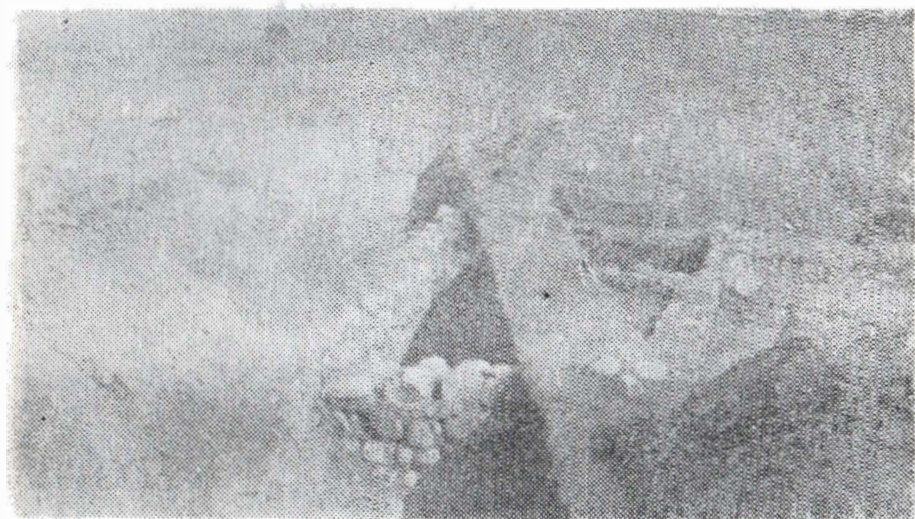
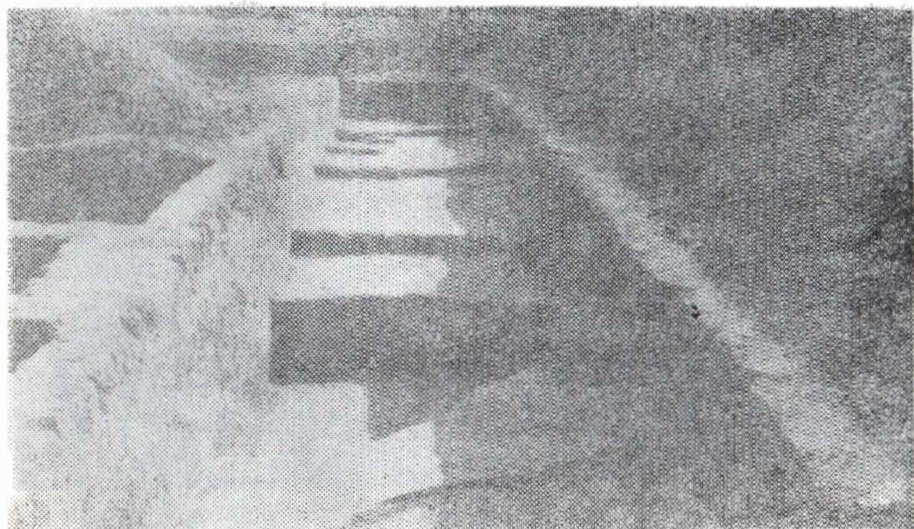


Fig. 1 Bătinești — Igești. Secțiunea a 4-a și a 5-a.

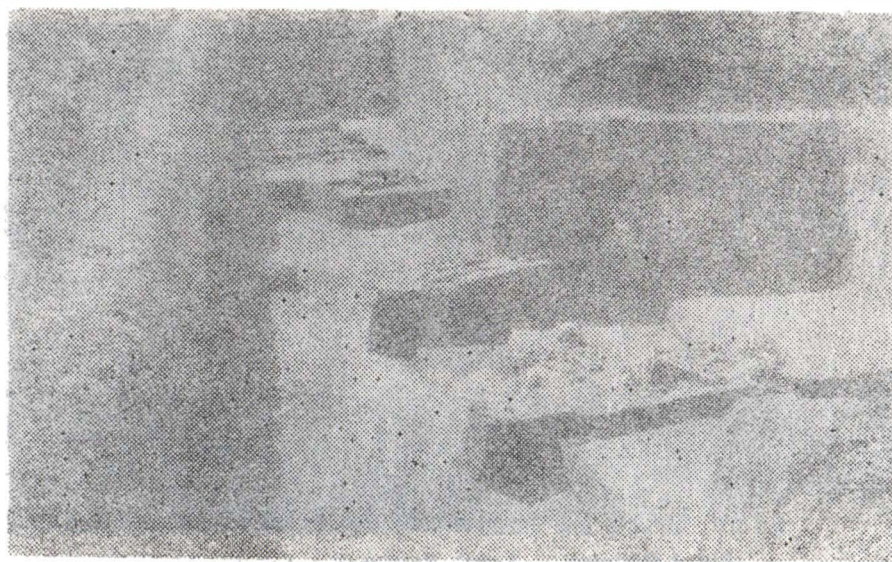
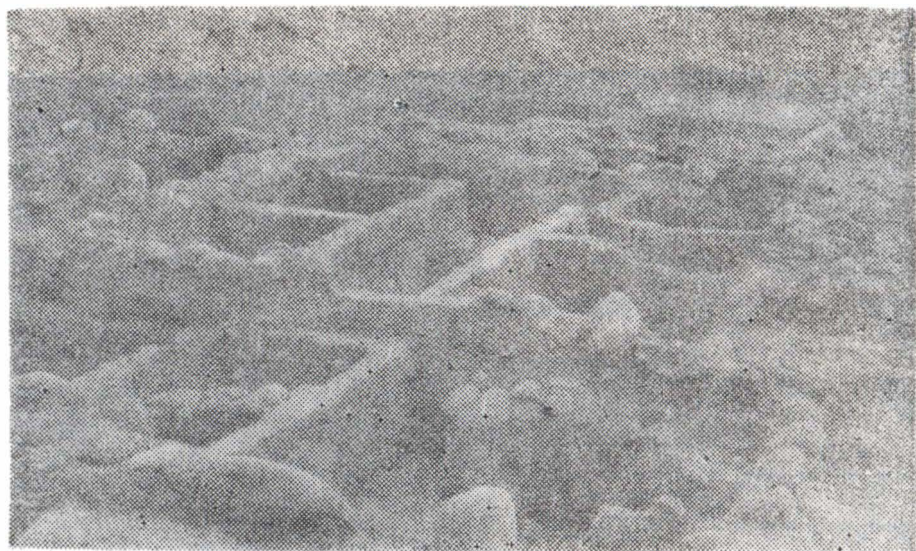


Fig. 2 Bătinești — Igești. Imagini din timpul săpăturilor din sectorul „Vilcică”.

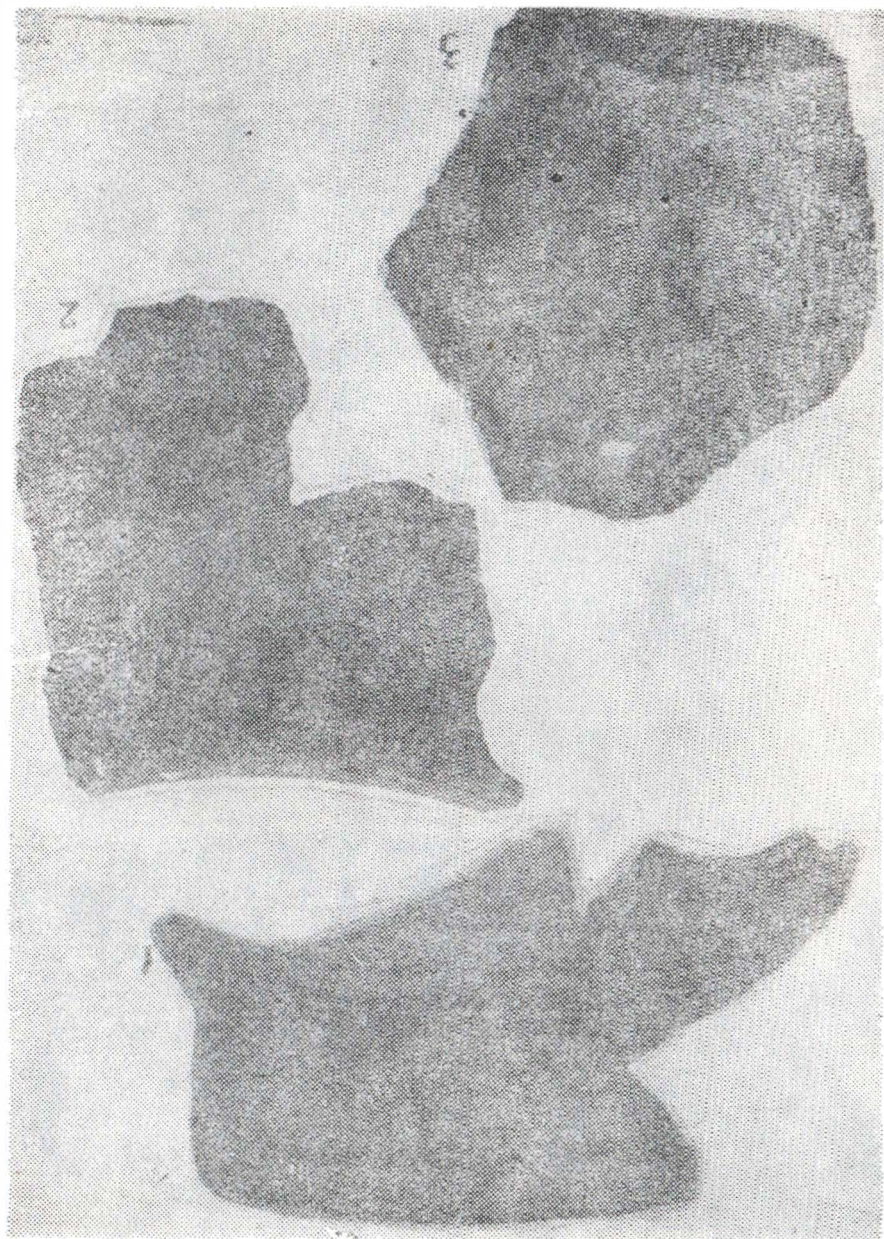


Fig. 3 Băținești — Igești. Ceramică descoperită în groapa 1.



Fig. 4 Bătinești — Igești. Ceramică din a doua jumătate a secolului al XIV-lea.

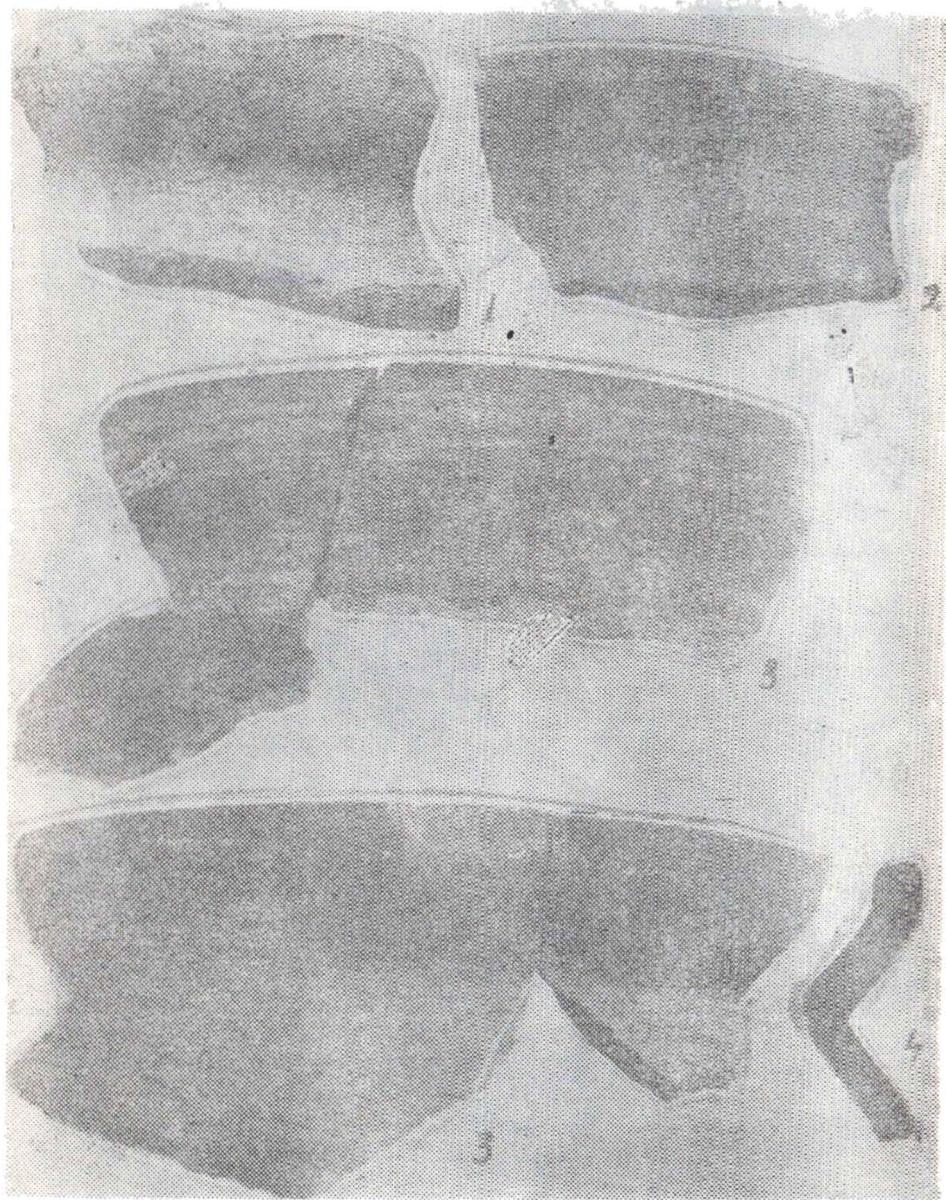


Fig. 5 Bătinești — Igești. Fragmente ceramice din groapa a 4-a.

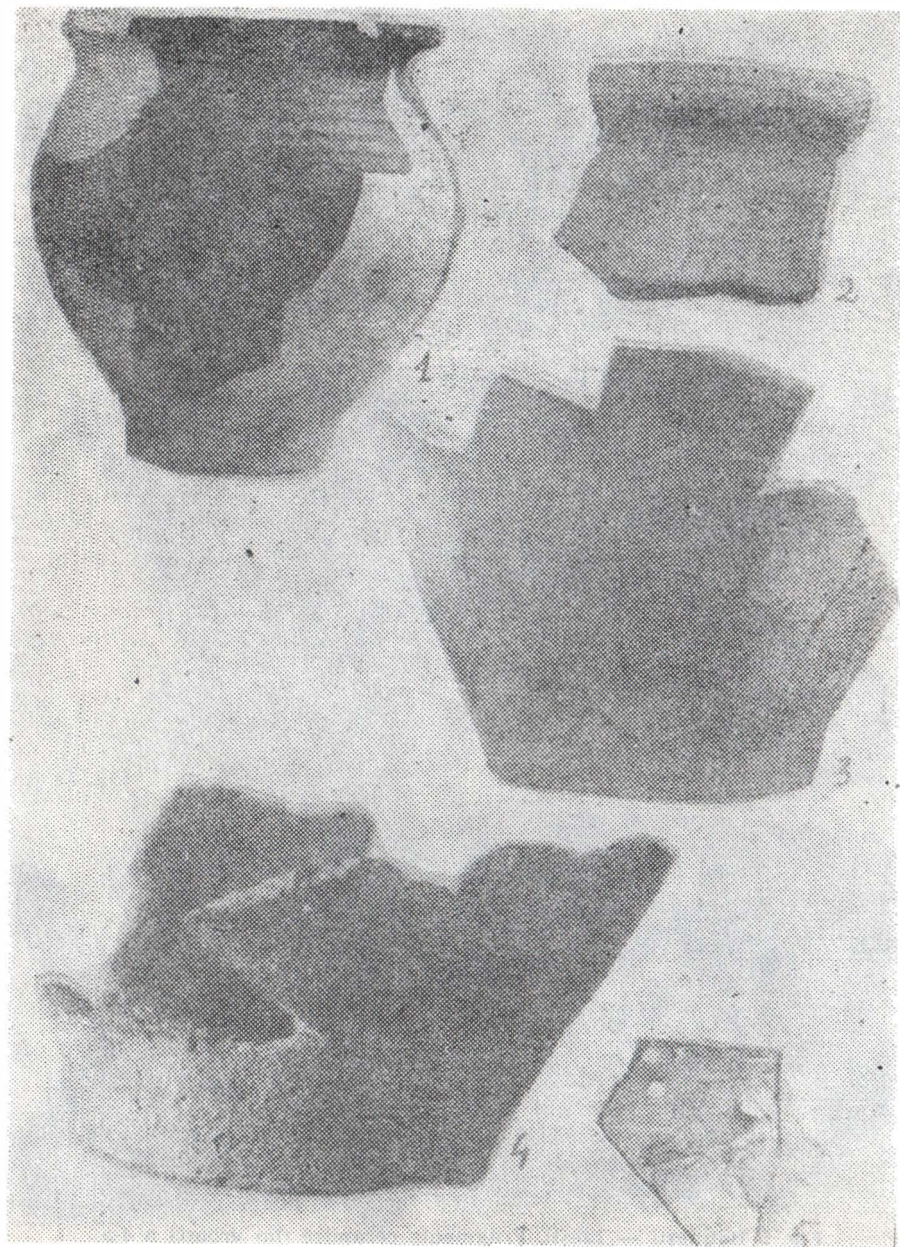


Fig. 6 Bătinești — Igești. Ceramică descoperită în groapa 1

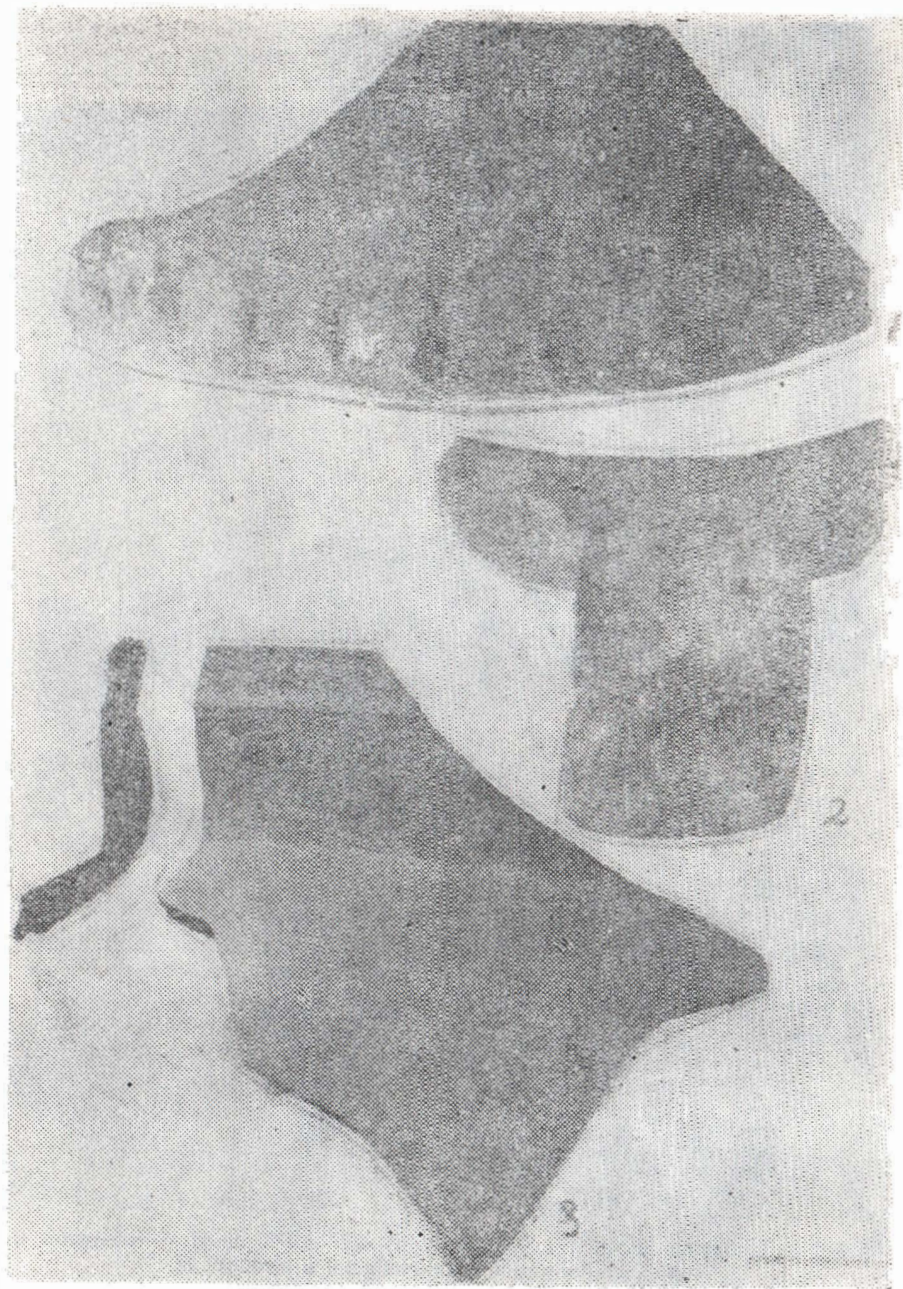


Fig. 7 Băținești — Igești. Ceramică descoperită în locuința a 4-a și în groapa a 4-a.

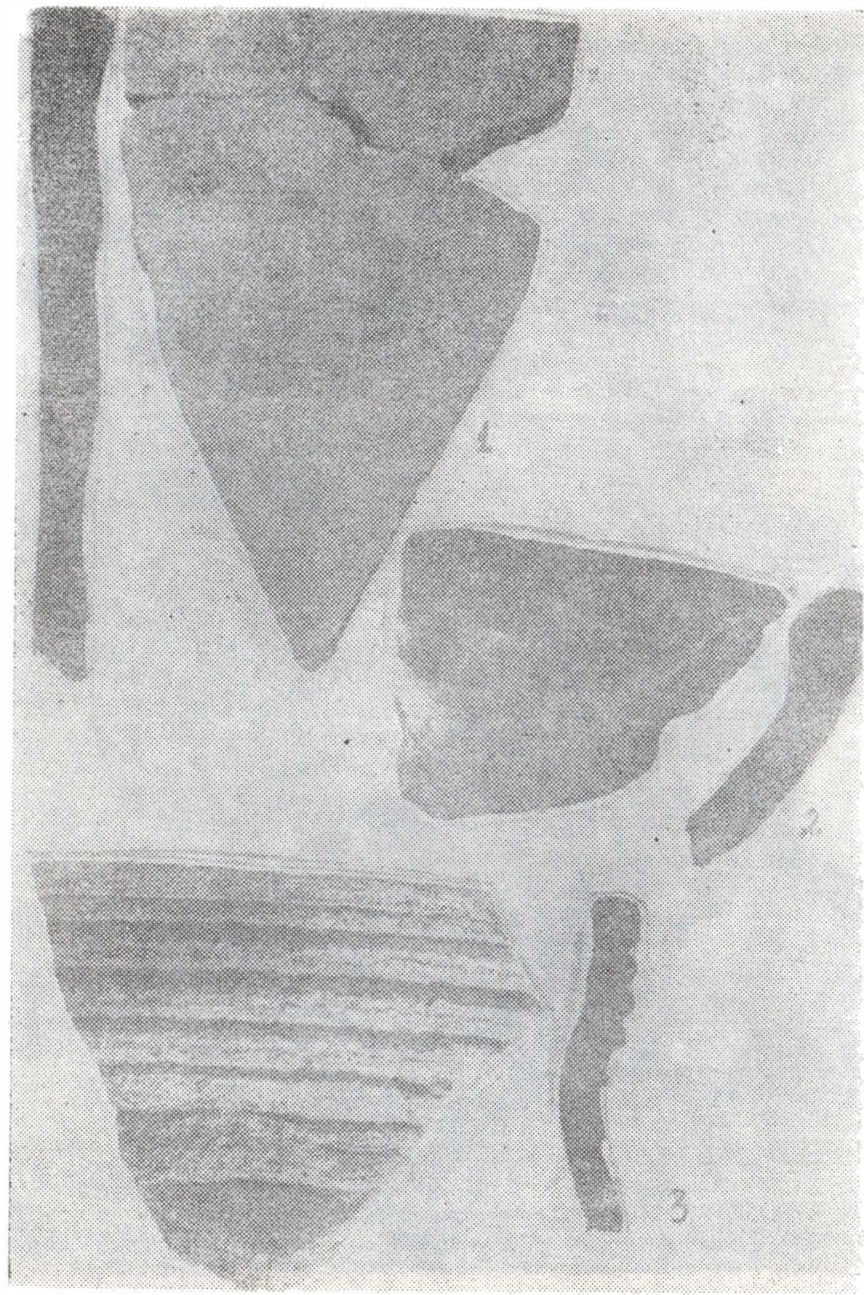


Fig. 8 Bătinești — Igești. Ceramică descoperită în locuința a 7-a.

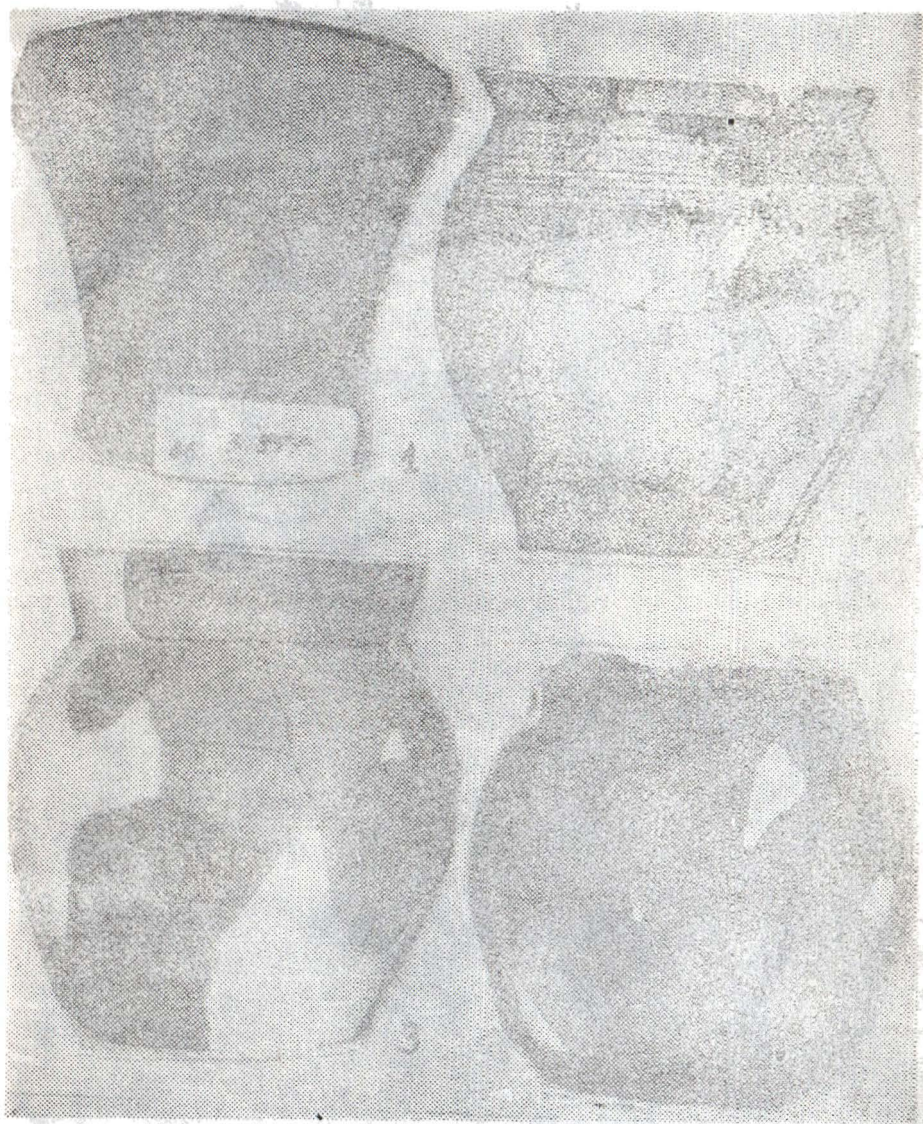


Fig. 9 Băținești — Igești. Vase din ceramică descoperită în seciaorul „Vilciacă” (2) și locuința a 9-a din sectorul „Agizi” (1, 3, 4)

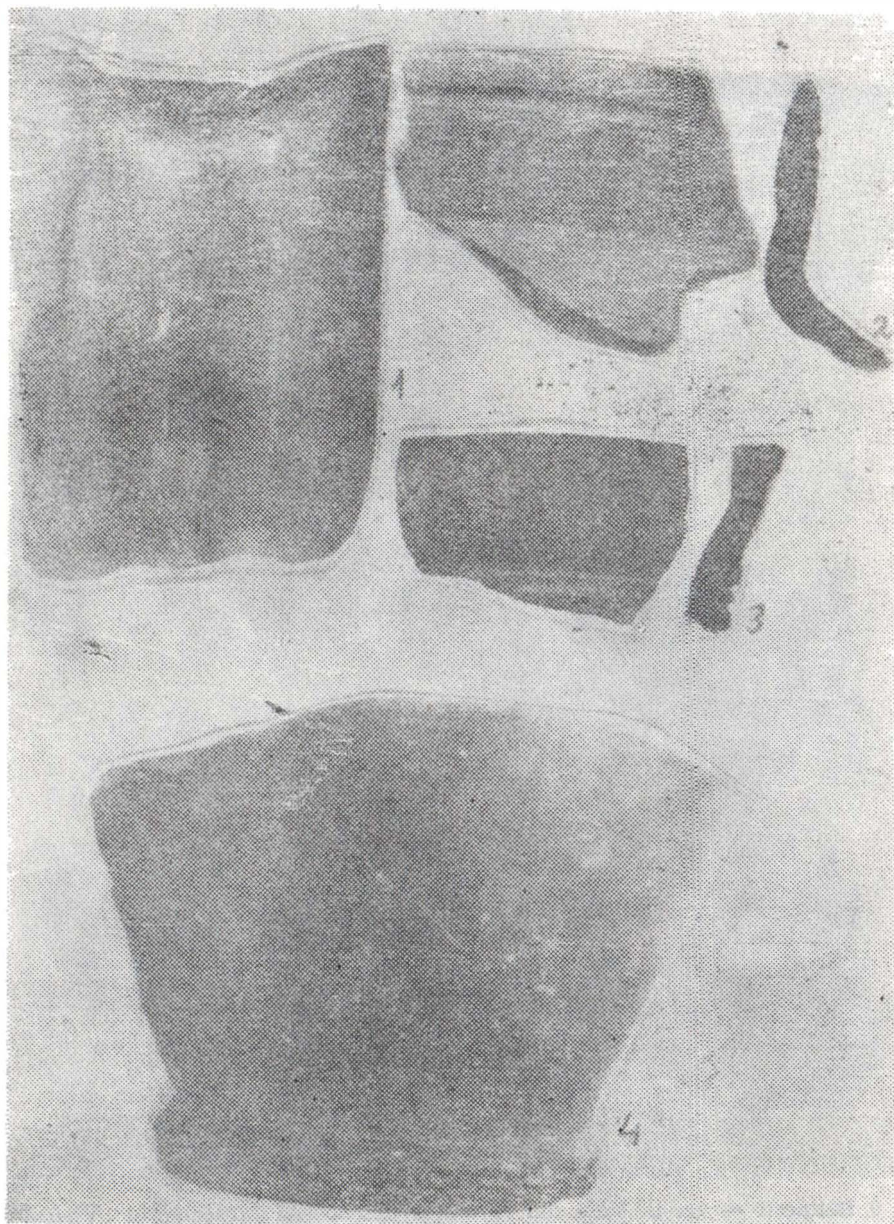


Fig. 10 Bătinești — Igești. Ceramică descoperită în locuința a 4-a.

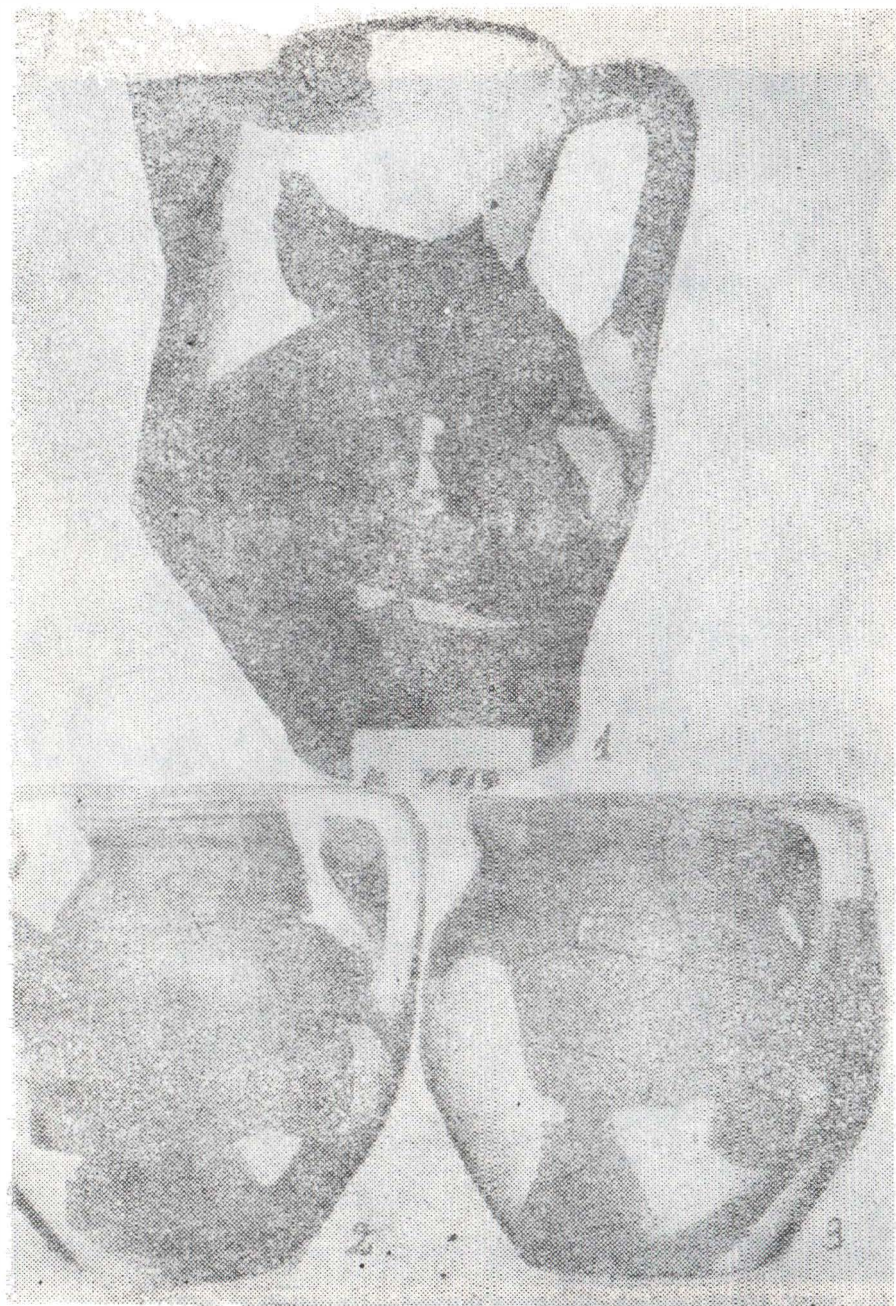


Fig. 11 Băținești — Igești. Ceramică descoperită de la sfârșitul secolului al XVI-lea și începutul secolului următor.

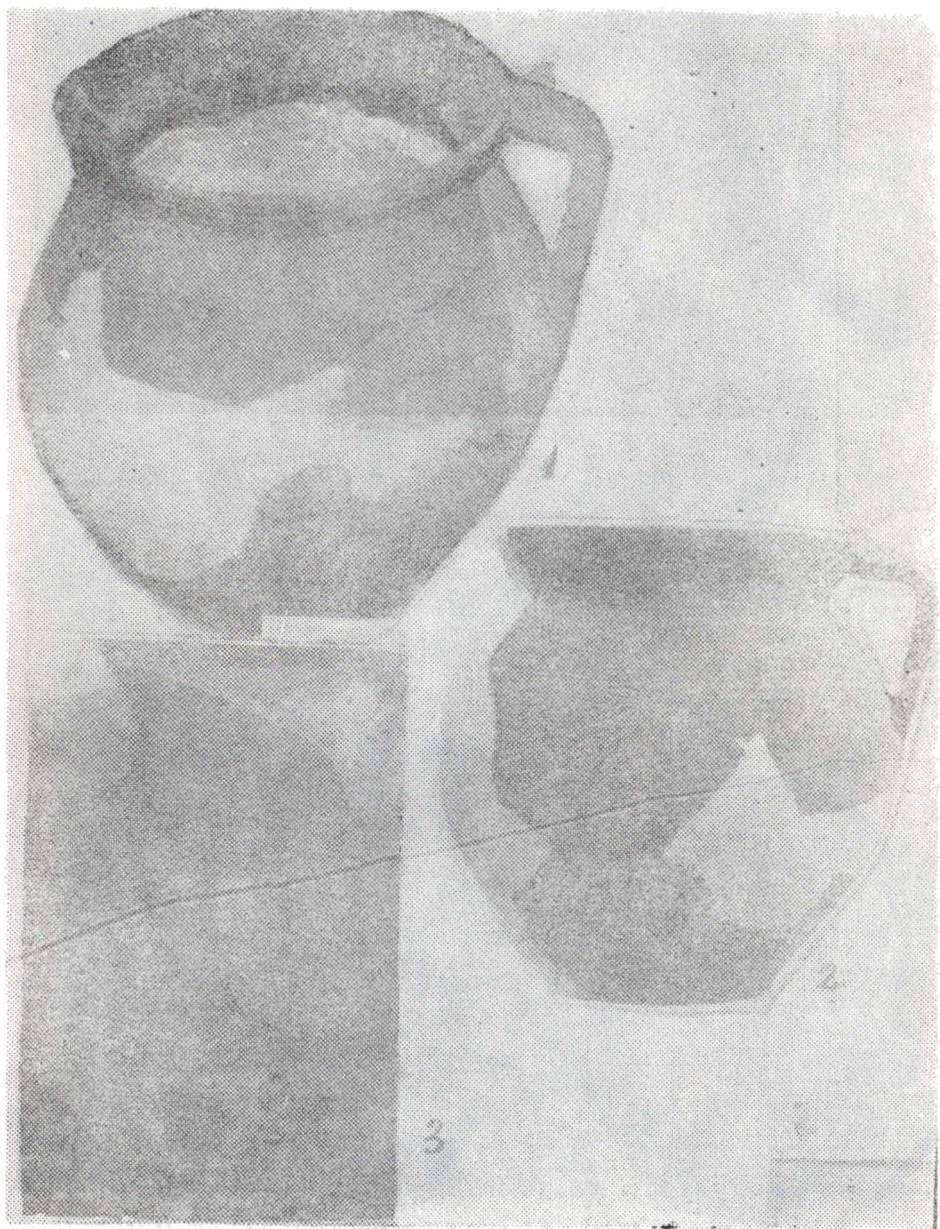


Fig. 12 — Bătinești — Igești. Vase din ceramică din secolele XVI—XVII.

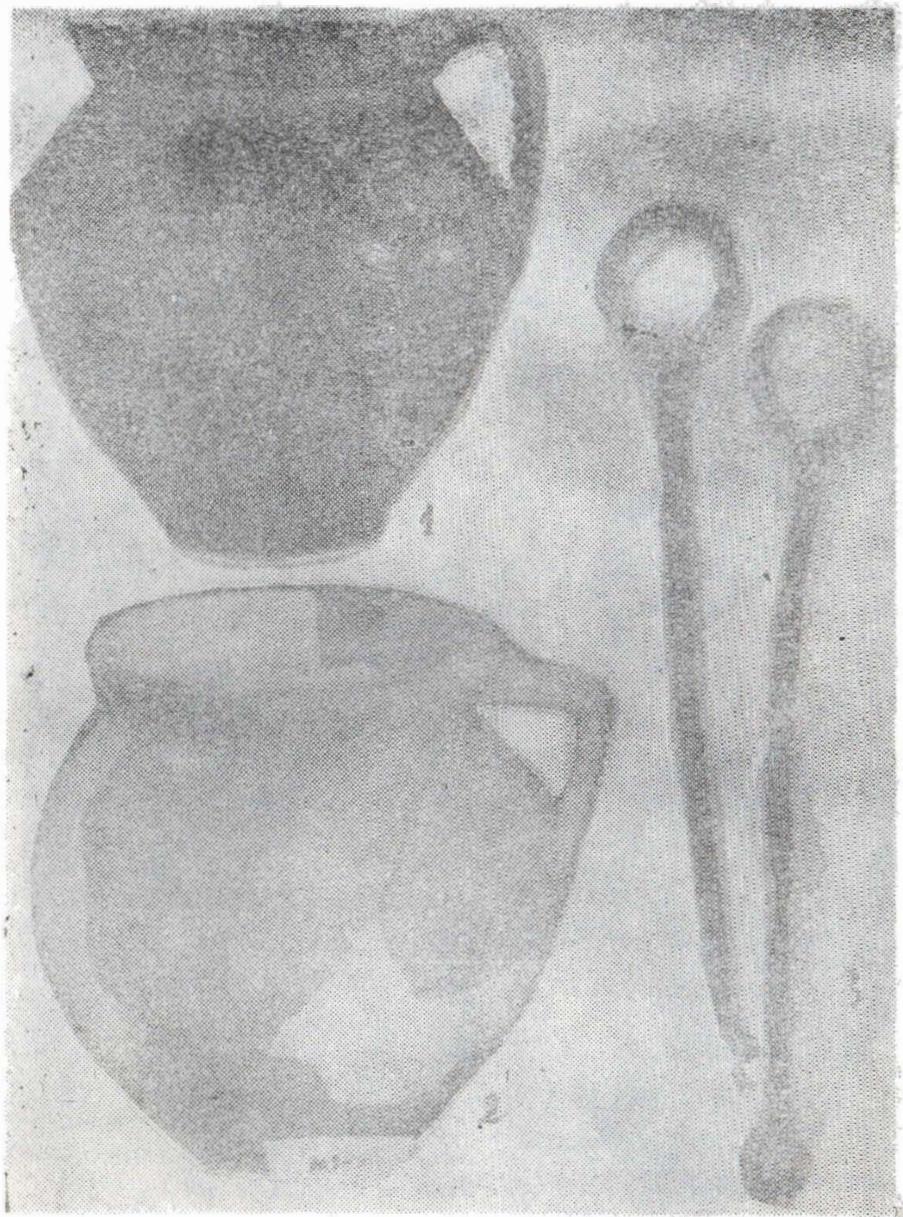


Fig. 13 Băținești — Igești. Obiecte din secolele XVI—XVII.

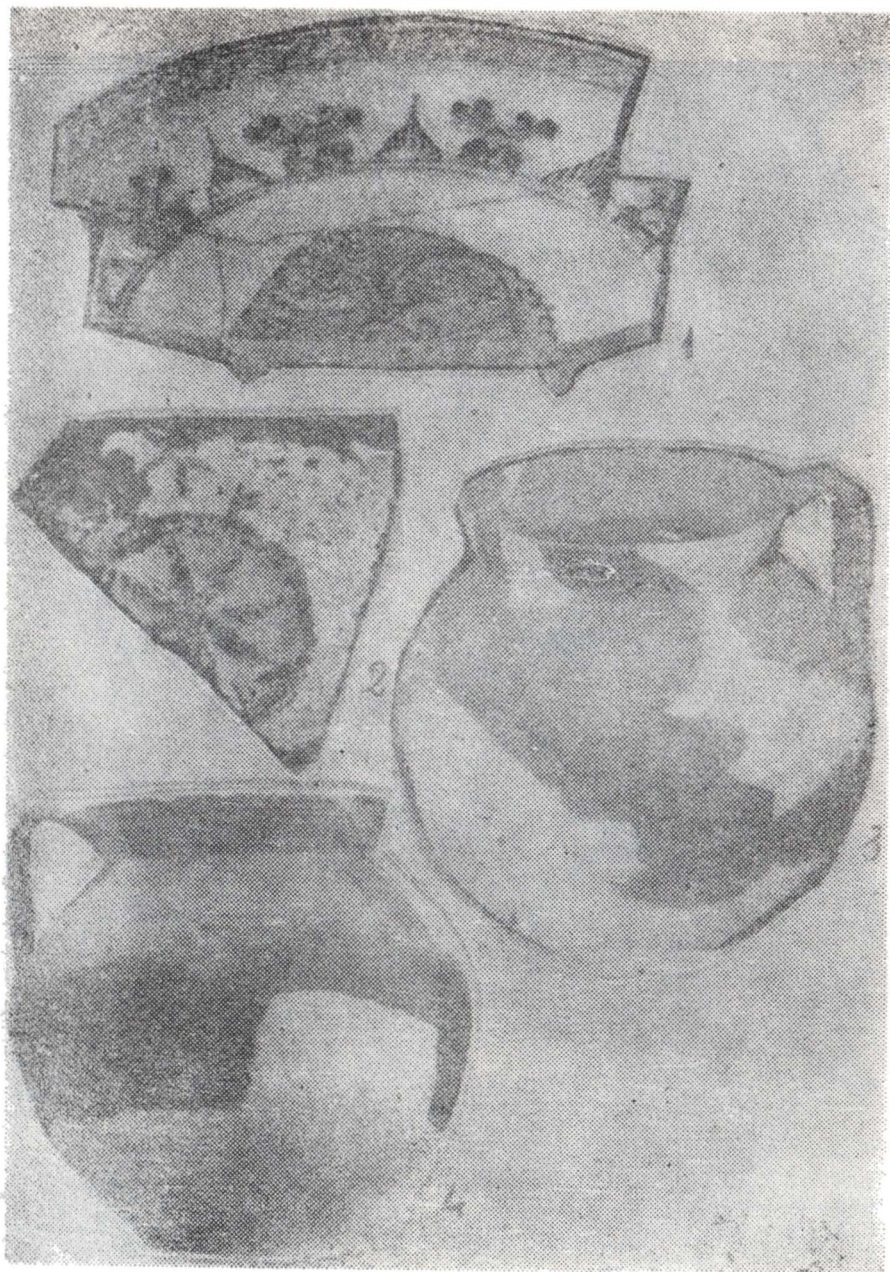


Fig. 14 Băținești — Igești. Ceramică descoperită în sectoarele „Vilcică” și „Aguzi”.

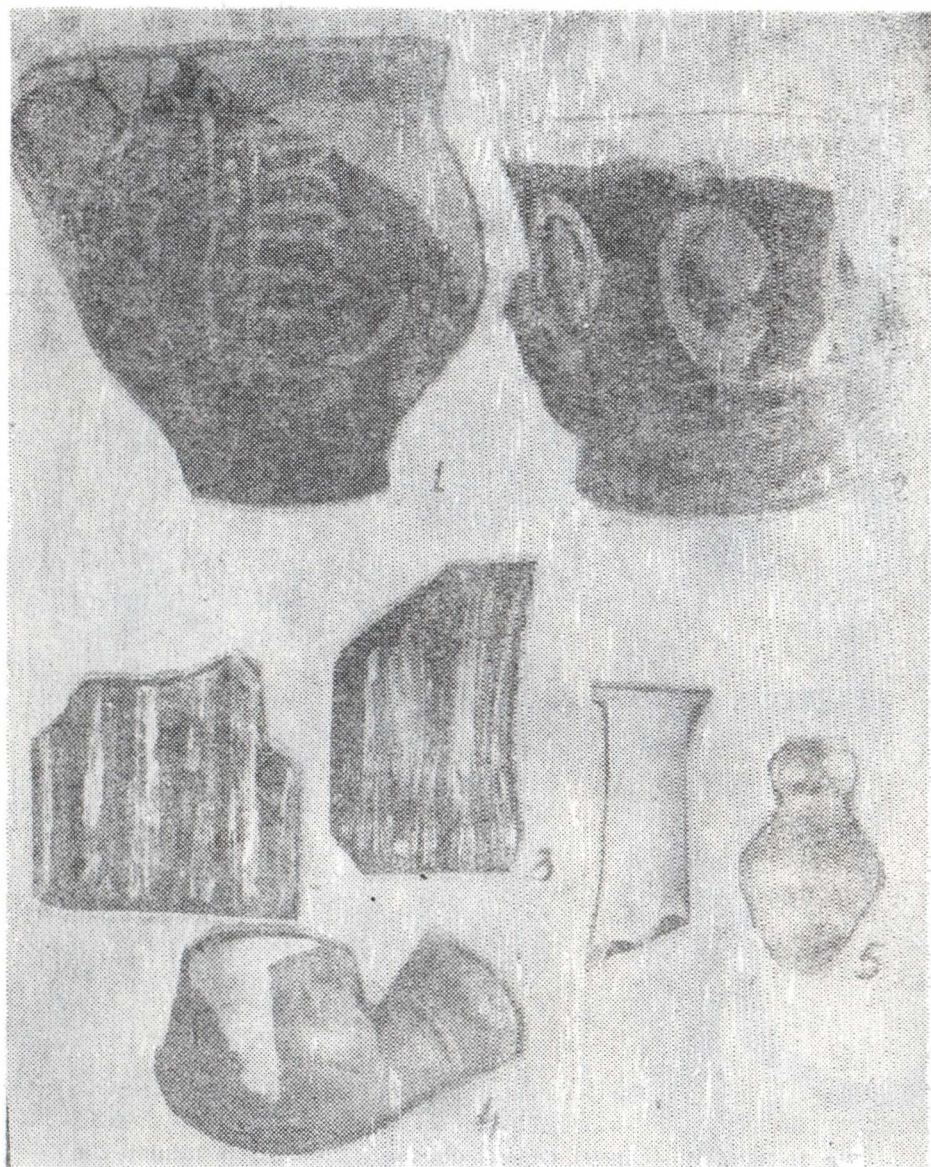


Fig. 15 Băținești — Igești. Descoperiri din secolul al XVIII-lea.

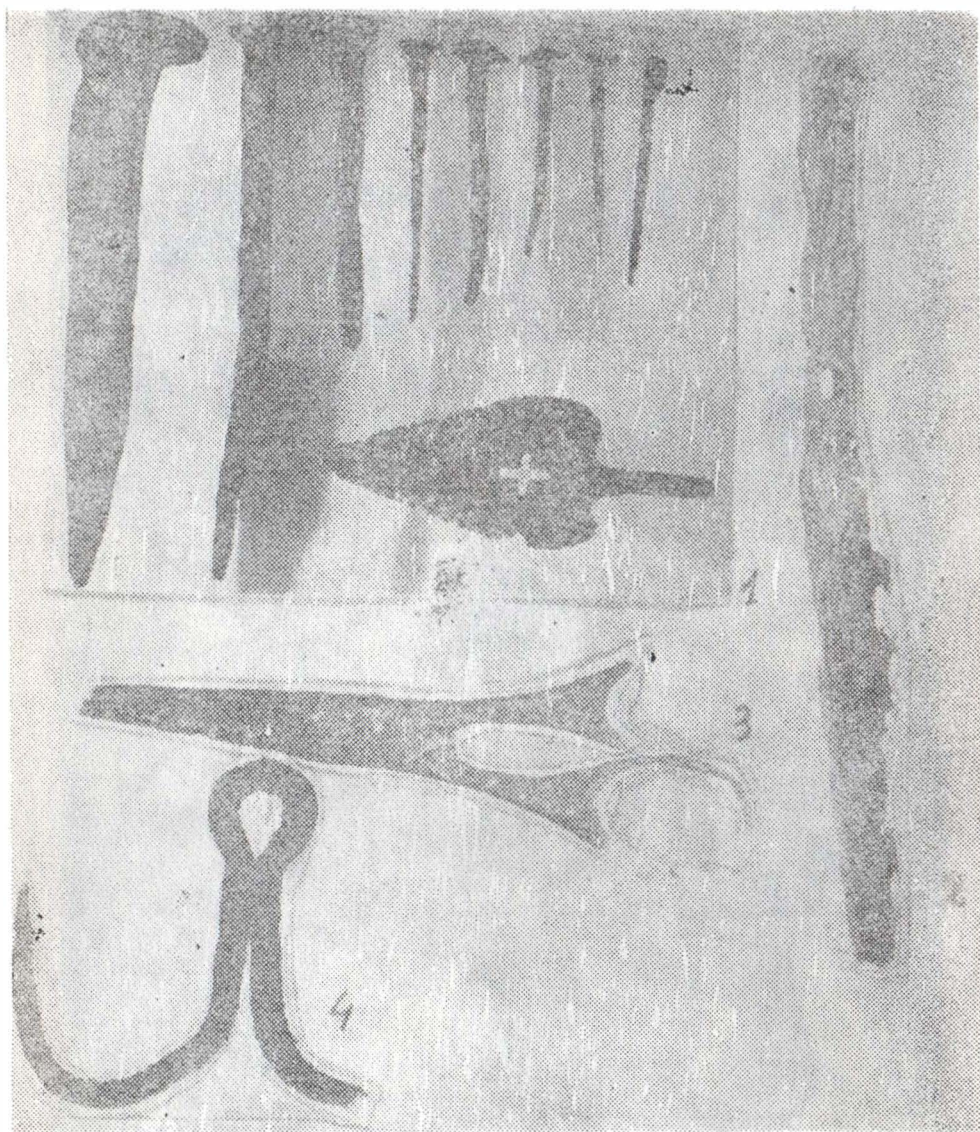


Fig. 16 Băținești — Igești. Obiecte din fier descoperite în locuințe din sec. XVI—XVII.



Fig. 17 Băținești — Igești. Obiecte din fier descoperite în locuințe din secolele XVI—XVII.

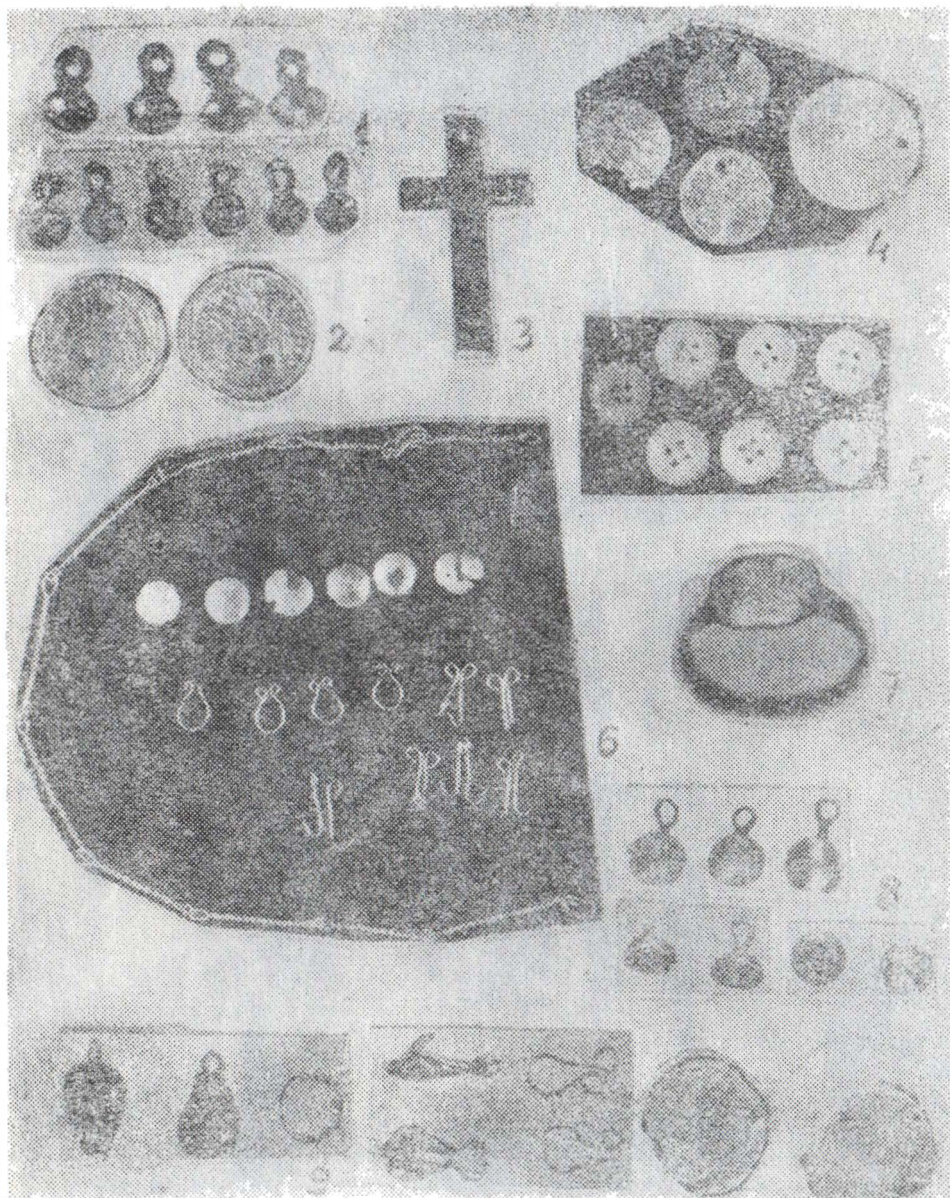


Fig. 18 Băținești — Igești. Obiecte descoperite în mormintele din sectorul „Vilcică”.

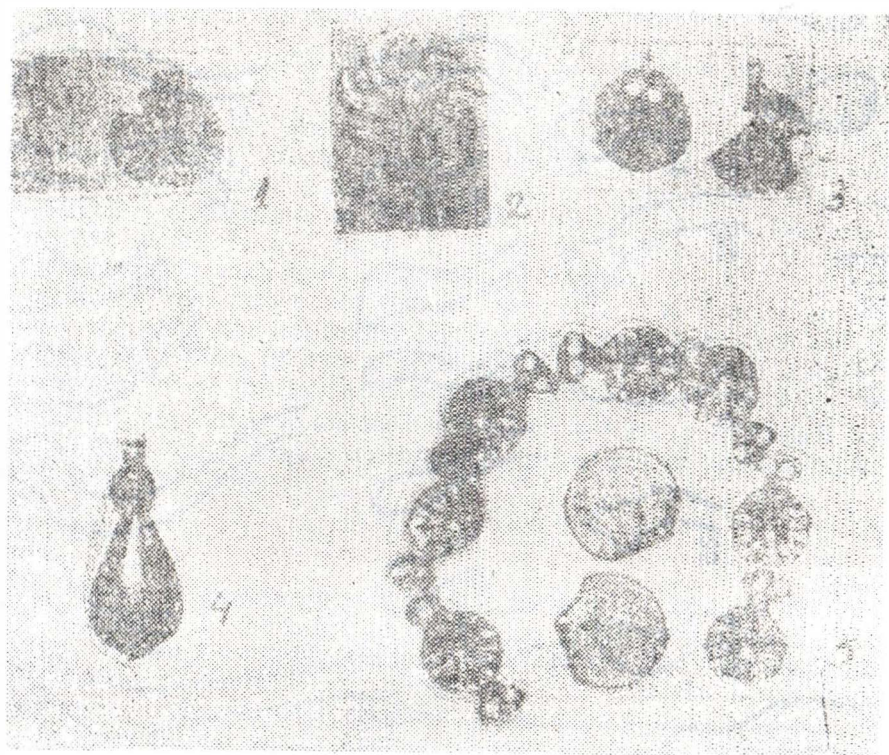


Fig. 19 Bătinești — Igești. Obiecte descoperite în mormintele din sectorul „Vilcică”.

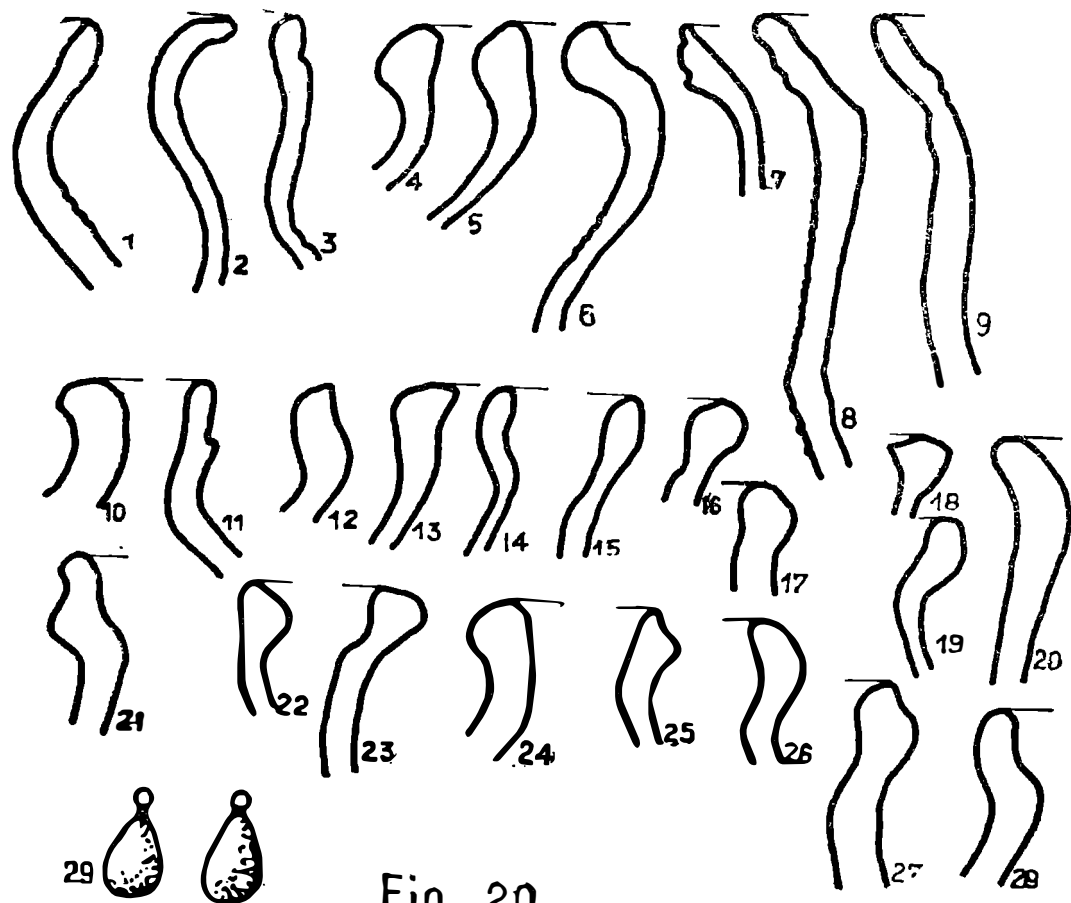


Fig. 20