

# **RAPORT PRELIMINAR PRIVIND CERCETAREA ARHEOLOGICĂ DE LA BISERICA „ADORMIREA MAICII DOMNULUI” A FOSTEI MĂNĂSTIRI BORDEȘTI, JUDEȚUL VRANCEA (CAMPANIA 1995)**

*Aurel Nicodei*

Șantierul arheologic de la Biserica „Adormirea Maicii Domnului” a fostei mănăstiri Bordești s-a constituit ca o necesitate în urma începerii lucrărilor de restaurare a monumentului.

Cercetarea arheologică este inițiată în anul 1991 la comanda D.M.A.S.I. de către domnul Victor Bobi de la Muzeul Vrancei. Sondajul a avut ca obiectiv cercetarea exteriorului fundației, stabilirea modului de conservare a acesteia, prelevarea de date necesare întocmirii unui proiect de restaurare.

Sondajul s-a concretizat în executarea a 4 casete în exteriorul bisericii (vezi planșa nr.1) „pe laturile de nord, est și sud, care au determinat cu exactitate starea fundației, caracteristicile constructive, gradul de fisurare a acesteia cât și caracteristicile terenului de fundare”<sup>1</sup>.

Sondajul din 1991 impunea în primul rând continuarea cercetărilor arheologice în incinta bisericii cât și în exterior în incinta fostei mănăstiri.

Nerealizându-se acest lucru și trecându-se în vara anului 1994 direct la lucrările de consolidare a fundației, s-a pierdut posibilitatea de a avea informații arheologice complete asupra terenului pe care s-a fundat biserica.

Datorită distrugerii siturilor arheologice de șanțul necesar turnării centurilor de beton pentru consolidarea fundației (vezi planșa 1) nu s-au putut stabili următoarele informații arheologice:

- conținutul și stratigrafia gropniței din partea dreaptă a pronaosului și relația stratigrafică a acesteia cu biserica
- conținutul și structura mormintelor de înhumatie din interiorul pronaosului (gropniță și colțul din dreapta într-o groapă circulară)
- relația stratigrafică între interiorul bisericii și fundație
- relația stratigrafică între interiorul și exteriorul bisericii.

Totuși, prezența noastră din proprie inițiativă pe șantierul de restaurare a bisericii, efectuată din 6 martie 1995 – până pe 29 august a avut următoarele scopuri:

---

<sup>1</sup> V.Bobi, *Rezumat privind cercetările arheologice efectuate pe teritoriul jud. Vrancea în anul 1991*, arhiva Muzeului Vrancei.

- descărcarea de sarcină istorică, supravegherea arheologică și salvarea unor eventuale vestigii arheologice în interiorul bisericii
- cercetarea preliminară în vederea extinderii săpăturilor arheologice la nivelul fostei mănăstiri.

Lipsa fondurilor a făcut ca cercetarea să se mărginească doar la interiorul bisericii.

Scurt istoric al monumentului<sup>2</sup>.

Biserica este construită între 1698-1699, având drept ctitor pe căpitanul Mănăilă, dregător al lui Constantin Brâncoveanu.

Hramul bisericii „Adormirea Maicii Domnului”, este evidențiat în pictura murală realizată de un maestru al picturii, Părvu Mutu, ajutat de Radu Zugravu. Pictura - o adevărată capodoperă a geniului - este terminată în 1722.

După moartea căpitanului Mănăilă, urmașii acestuia Șerban Polcovnicul și Ștefan Căpitanul închină mănăstirea ca metoc Episcopiei Buzăului, fapt evidențiat de un document din 1742.

Pe la mijlocul sec. al XVIII-lea, în mănăstire funcționează o școală, atestată documentar în 1759. La sfârșitul sec. al XVIII-lea, schitul Bordești devine metoc al mănăstirii Băbeni.

Cutremurul din 1802, urmat de cel din 1804, avariază grav biserica prin prăbușirea turelor, fisurarea zidurilor și căderea catapetesmei din lemn. Este probabil ca în această perioadă, până în 1823, bisericii să i se construiască contraforți în încercarea de a o consolida.

Un nou cutremur în 1838 impune o renovare a bisericii, care se realizează între anii 1846-1847.

Documentar este atestată o renovare în 1878, care însă la fel ca cea anterioară nu poate împiedica avariarea bisericii.

În urma unor alunecări succesive de teren între 1899-1911, biserica este grav avariata și părăsită ca biserică de mir.

Vizitele, din 1910 a arhitectului N. Ghica-Budești și din 1915 a lui V. Drăghiceanu și Gr. Pișculescu ca reprezentanți ai Comisiei Monumentelor Istorice, impun declararea ca monument istoric a bisericii prin decretul regal din 10 martie 1915. Această măsură nu a fost însă suficientă pentru a împiedica evoluția degradării monumentului<sup>3</sup>.

## REZULTATELE CERCETĂRII ARHEOLOGICE DIN ANUL 1995

Cercetarea arheologică a constatat în trasarea unei secțiuni magistrale în partea de S a axului longitudinal al bisericii cu lățimea de 0,80 m în zona pridvorului-pronaosului și naosului și de 1 m în zona altarului. Adâncimea secțiunii a fost determinată de stratul de pământ viu. Obiectivul urmărit: descărcarea de sarcină istorică.

În zona de intrare în biserică și în pridvor am urmărit realizarea unei relații stratigrafice între exteriorul și interiorul pridvorului (vezi planșa 2 și fotografiile).

<sup>2</sup> Vezi bibliografia istorică despre monument.

<sup>3</sup> Evoluția demersurilor făcute pentru restaurarea Bisericii din Bordești în Gh. Asache, *Monografia comunei Bordești* (manuscris).

În exteriorul fundației pridvorului am scăpat până la -1,70 m la pământul viu – argilă galben-cafenie. Fundația pridvorului are o lățime de 1,44 m și o adâncime de 1,22 m, fiind formată din asize de cărămidă și bolovani de râu în jumătatea inferioară și din asize de cărămidă în jumătatea superioară. Cărămizile au dimensiunile cuprinse între 26-26,5 cm lungime, 13,5-14,5 cm lățime și 4,5-5 cm grosime, fiind dintr-o pastă aleasă cu grijă, arse oxidant, rezistente. Legătura între ele este făcută cu mortar din nisip și var.

Remarcăm stratul de nisip cu mici fragmente de var și mortar ce suprapune fundația atât în exterior cât și în interiorul pridvorului ce a constituit patul pentru pavarea pridvorului cât și nivelul de construcție al fundației ce aparține sec. al XVII-lea. De asemenea, remarcăm pătrunderea rădăcinilor copacilor ce au fost plantați în fața intrării în pridvor printre rosturile asizelor superioare ale fundației în interiorul pridvorului unde s-au dezvoltat, dar fără a degrada structura de rezistență a fundației care nu prezintă în zona secțiunii nici o fisură.

Fundația dintre pridvor și pronaos are lățimea de 1,30 m și înălțimea de 82 cm având aceleași caracteristici constructive ca cele de la pridvor. Pe această fundație s-a ridicat elevația zidului dintre pridvor și pronaos. În zona de penetrare din pridvor în pronaos este un prag din 5 asize de cărămidă cu dimensiunile 26,5×13,5 – 14,5×4,5 – 5 cm. Asiza superioară pe care a fost fixat portalul și pragul ușii este deteriorată în cea mai mare parte. Două asize (cele inferioare) formează o plintă în partea dinspre pronaos a fundației. (vezi planșa și fotografiile).

Nivelul de construcție al fundației a fost distrus de o răzuire ulterioară nemaipăstrându-se decât mustăți de mortar.

Stratigrafia pronaosului nu prezintă dificultăți:

- un strat superior de pământ de umplutură de culoare brun-gălbui provenit din șanțurile săpate pentru fundație și un strat de pământ neumblat care prezintă fisuri verticale cu lățimea cuprinsă între 0,5 cm și 1,5 cm. Acest pământ este argilos, de culoare galben-brună.

Fundația dintre pronaos și naos are o construcție similară celor anterioare, având înălțimea de 1,10 m și lățimea de 0,86 m. Pe această fundație sunt 4 asize de cărămidă de dimensiuni identice cu cele descrise anterior pe care s-au ridicat pedestale pentru bazele coloanelor dintre pronaos și naos, pedestale formate din 3 asize de cărămidă. (vezi planșa și foto).

În zona naosului, stratigrafia este asemănătoare celei din pronaos, stratul de umplutură este mai gros, iar în apropierea catapetesmei apare stratul de construcție al acesteia care este databil posterior anului 1867, conform monedei găsite în altar. Remarcăm fisura pronunțată a fundației pronaos-naos, cu lățimea între 0,5-3,5 cm, pe întreaga înălțime și lățime a fundației.

În pronaos nu sunt urme vegetale în stratul de pământ.

În zona altarului, cercetarea a fost limitată datorită faptului că nu am putut stabili o relație stratigrafică cu fundația absidei altarului, aceasta fiind distrusă prin săparea șanțului pentru centura de consolidare a fundației.

Am coborât cu secțiunea sub nivelul fundației constatând alcătuirea ei din asize de cărămidă și bolovani de râu și faptul că prezintă fisuri.

La distanța de 1,5 m față de elevația altarului pe axul longitudinal al bisericii, aproape de nivelul de călcare actual sub un strat de moloz de 3-4 cm am relevat un postament format din 3 asize de cărămidă legate printr-un mortar friabil așezate pe un

strat de mortar 1-2 cm în care a fost găsită o monedă de 10 bani din 1867 cu efigia domnitorului Carol I (la adâncimea de - 0,40 față de nivelul de călcare actual). Stratul de pământ neumblat, de sub acest strat de mortar prezintă mici urme vegetale provenind de la rădăcini ce au pătruns printre rosturile asizelor fundației altarului.

Consider că postamentul a constituit baza mesei altarului construită în a doua jumătate a sec. al XIX-lea, după 1867.

S-a evidențiat în săpătură și fundația catapetesmei de zid ridicată probabil în aceeași perioadă (vezi planul de situație).

Anterior sosirii pe șantier pentru supraveghere arheologică, constructorii au găsit și scos la suprafață resturile osteologice ale mai multor înhumați adulți și copii după cum urmează (conform informațiilor verbale ale constructorilor):

- în pronaos – partea dreaptă, într-o gropniță de cărămidă cu bolta prăbușită databilă sfârșitul sec. al XVII-lea începutul sec. al XVIII-lea, 2 adulți în poziție secundară. Probabil ctitorii mănăstirii – mormintele fiind jefuite la sfârșitul sec. al XIX-lea – fără inventar

- în pronaos – dreapta colț cu elevația pridvor – pronaos o groapă circulară cu un înhumat adult în poziție secundară – fără inventar

- în pridvor – stânga – înhumați, trei adulți și probabil un copil în poziție secundară, fără inventar

- în exteriorul bisericii în sudul naosului – resturi osteologice, cu resturi textile și din piele (probabil sec. XIX-lea) – mormânt înhumație deranjat de săpătura șanțului exterior pentru centura de consolidare a fundației

- În exterior în sudul absidei altarului, înhumat – deranjat prin săpătura aceuiași șanț. Mormintele exterioare bisericii se impun a fi cercetate într-o campanie de săpături arheologice ulterioare.

## CONCLUZII:

- Biserica a fost construită pe un teren nelocuit anterior sec. al XVII-lea
- Fundațiile bisericii – pridvor-pronaos-naos-altar sunt din aceeași etapă constructivă

- Biserica a cunoscut etape succesive de consolidare:

- a) construirea contraforților – probabil începutul sec. al XIX-lea, conform documentelor

- b) consolidarea pridvorului, cu tâmplă de zidărie între coloanele pridvorului – probabil prima jumătate a sec. al XIX-lea – conform unei monede austriece, creitzer de la 1849, găsite în stratul de umplutură din stânga pridvorului

- c) consolidarea interioară – arce între pronaos și naos – catapeteasmă altar și masă altar realizate după anul 1867 conform stratigrafiei și monedelor găsite (5 bani și 10 bani din 1867 cu efigia domnitorului Carol I)

- nu am găsit resturi de altă natură sau urme de locuire anterioară construcției bisericii de zid existente

- d) stratigrafic am constatat diferența de nivel dintre fundația pridvorului și fundația altarului, pe care am măsurat-o la cca. 65 cm pe verticală.

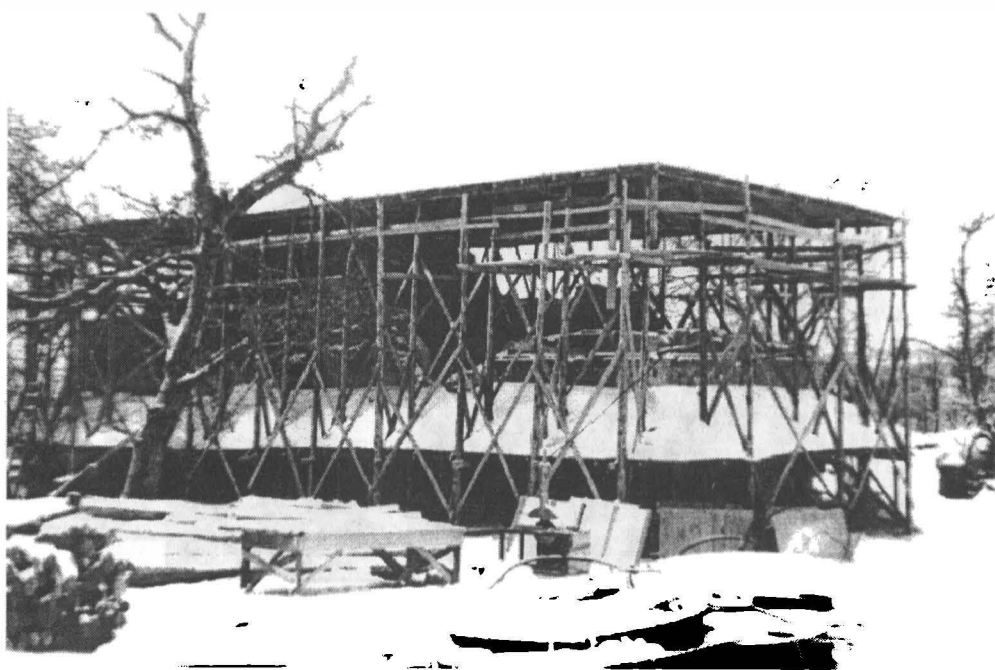
Pentru exteriorul bisericii, pentru zidurile de incintă ale mănăstirii, se impune continuarea cercetării arheologice. Acestea ar avea următoarele obiective:

- 
- a) salvarea vestigiilor arheologice din perimetrul imediat apropiat bisericii – unde se vor executa lucrările de aducere la nivelul de călcare al sec. al XVII-lea
  - b) stabilirea configurației exacte a zidului de împrejmuire și a turnului de intrare în incintă
  - c) Stabilirea configurației fostelor clădiri din incinta mănăstirii: stăreție, chilii etc.

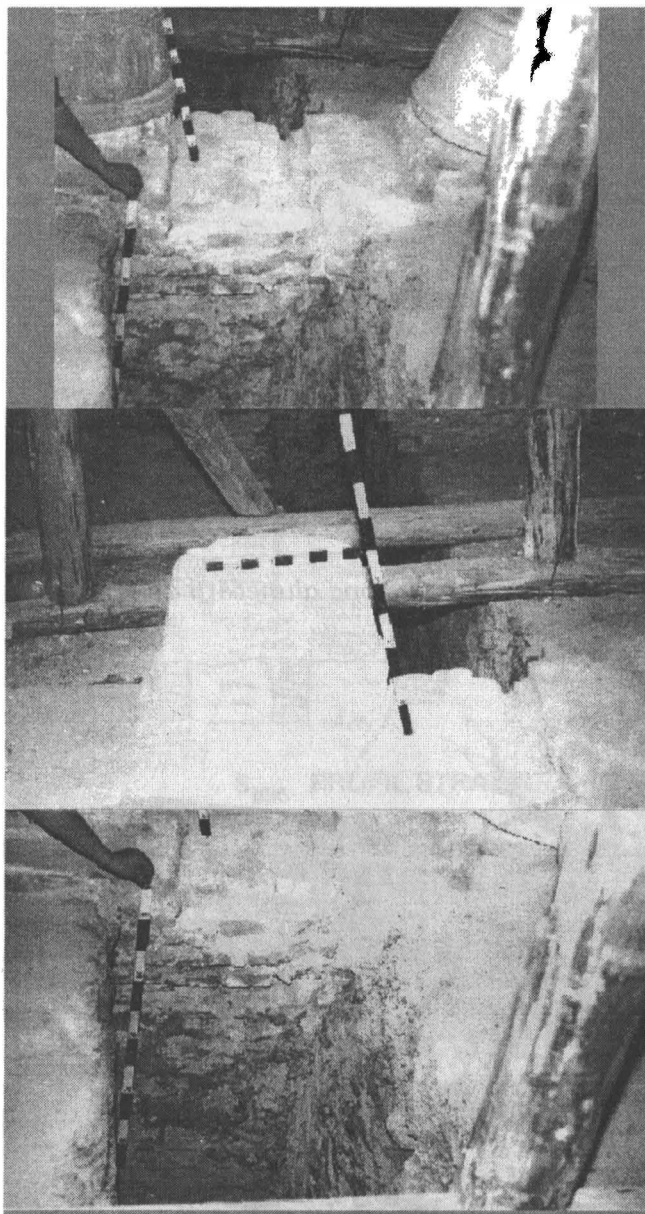




*Bordești — zona alunecării de teren*

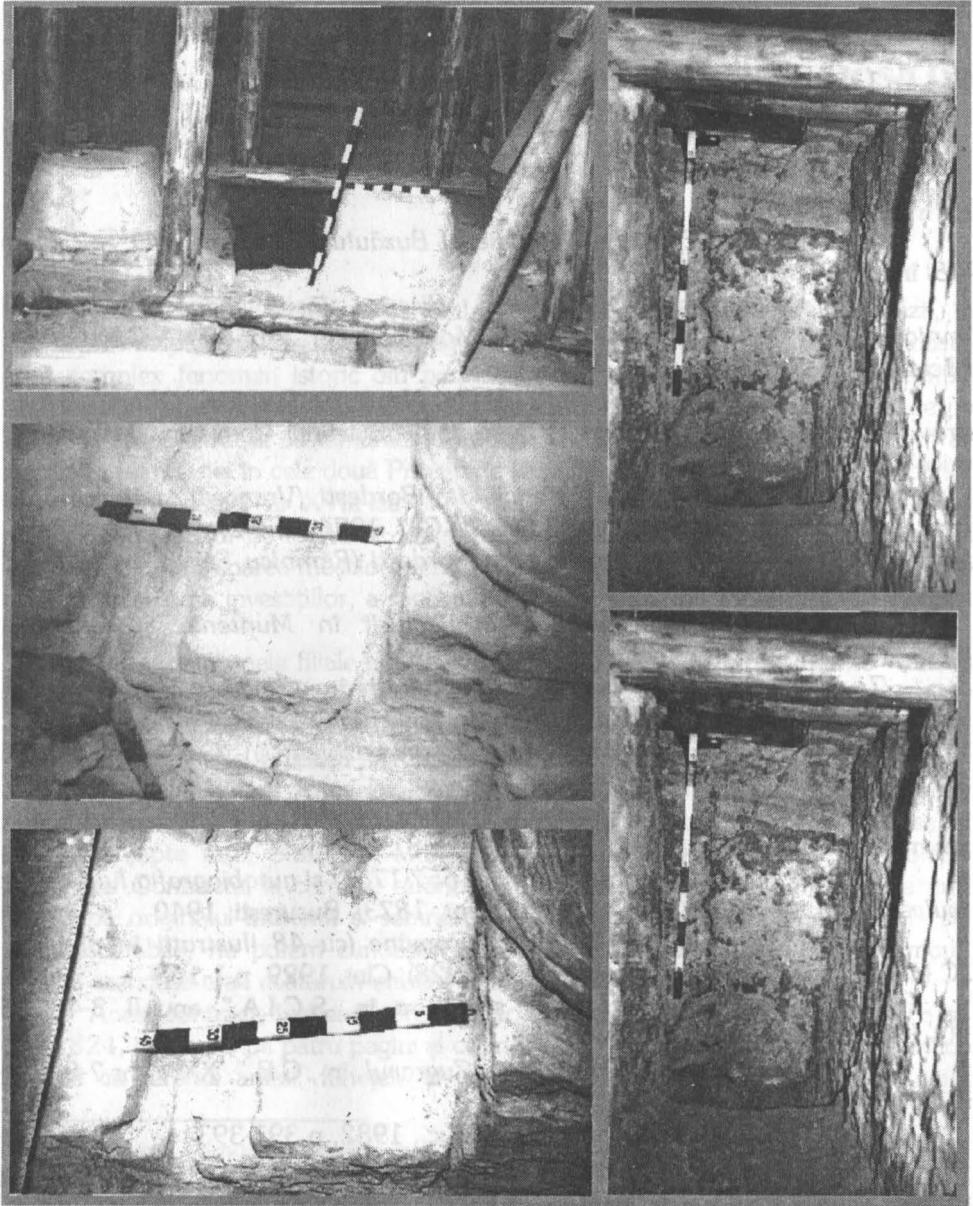


*Biserica fostei Mănăstiri Bordești*  
<http://cimec.ro> / <http://muzeulvrancei.ro>



S<sub>1</sub> 95 FUNDATIE PRONAOS-NAOS, PARTEA DINSPRE NAOS





S<sub>1</sub> 95 FUNDAȚIE PRONAOS-NAOS, PARTEA DINSPRE PRONAOS

## BIBLIOGRAFIA

ISTORICĂ ȘI ARTISTICĂ A BISERICII „ADORMIREA MAICII DOMNULUI”  
A FOSTEI MĂNĂSTIRI BORDEȘTI — JUD. VRANCEA

### DOCUMENTE:

1. Arh. St. București, *Episc. Buzău*, pach. XIII/29
2. Arh. St. Buc., *Episc. Buzău*, pach. LXIX/12
3. Arh. St. Buc., *Episc. Buzău*, pach. LIX/39

### LUCRĂRI:

1. G.Cocora, *Episcopul Metodie al Buzăului (21 iunie-1741 — 23 martie 1748)* în „G.B.”, XXV, nr.7-8, 1965
2. V.Drăghiceanu, Gr.Pisculescu, *Biserica fostei mănăstiri Bordești — Râmnicu Sărat*, în „Anuarul Comisiunii Monumentelor Istorice” (A.C.M.I.), 1915, publicat de Alex. Lepădatu, Buc., 1916, p.63
3. V.Drăghiceanu, *Inscripții de la Negrești, Preajba, Olteni, Bengești, Ostrov, Pietrarii de Jos, Bordești și Suzești* în „Buletinul Comisiunii Monumentelor Istorice” („B.C.M.I.”), VIII, 1915, p.48
4. M.Iliescu, *Decorația bisericii din Bordești (Vrancea) și importanța ei pentru iconografia românească*, în „B.O.R.”, XCIV, 1976, nr.1-2, p.180
5. N.Ghica-Budești, *Biserica din Bordești (Râmnicu Sărat)*, în „B.C.M.I.”, VI, fasc.22, 1913, p.84
6. N.Ghica-Budești, *Evoluția arhitecturii în Muntenia și Oltenia*, în „B.C.M.I.”, XXIX, fasc.87-90, 1936, p.109 și planșe.
7. T.Voinescu, *Observații asupra stilului brâncovenesc. Portalul*, în „Studii și comunicări de istoria artei”, („S.C.I.A.”), tom.15, 1, 1968, p.3-24
8. H.Constantinescu, *Meșteri de biserici buzoieni*, în „G.B.”, XXXIII, 1974, nr.1-2, p.142
9. G.Ionescu, Gh.Asanache, *Biserica fostei mănăstiri Bordești în „Îndrumător Bisericesc și patriotic”*, VIII, 1988, p.81
10. C.Bobulescu, *Vieți de zugrăvi (1657-1765) și autobiografia lui Ghenadie Pârvolescu arhimandritul (22 oct. 1805-6 sept. 1873)*, București, 1940
11. Șt.Meteș, *Zugrăviile Bisericilor Române (cu 48 ilustrații în planșe)*, în „A.C.M.I.”, secția pentru Transilvania (1926-1928), Cluj, 1929, p.1-168
12. T.Voinescu, *Pârnu Mutu și școala sa*, în „S.C.I.A.”, anul II, 3-4, 1955, p.133-160
13. I.Cristache Panait, *Pârnu Mutu Zugravul*, în „G.B.”, XXIV, nr.7-8, 1965, p.691-693
14. V.Drăguț, *Arta românească...*, Buc., 1982, p.391-393
15. V.Drăguț, *Tradiții ctitoricești...*, în *Spiritualitate și istorie la curbură Carpaților*, Buzău, 1983, p.167-169
16. M.Mihalcu, *Valori medievale românești*, Buc., 1984, p.33.