

## **CONTRIBUȚII LA STUDIUL MONOGRAFIC AL BISERICILOR DE LEMN DIN ȚARA VRANCEI — VALEA NĂRUJEI**

*Ion Cherciu*

Situate din punct de vedere geografic în inima Depresiunii Vrancei, satele de pe Valea Nărujei au avut un rol important în viața social-economică a ținutului.

Sate de vale, ca majoritatea vechilor așezări vrâncene, localitățile Nistorești și Herăstrău, cu cătunele adiacente, și-au datorat prosperitatea economică salbei de instalații hidraulice care prelucrau produsele industriei casnice țărănești: dârste, pive și joagărelor, numite în Vrancea „hirăstraie”.

Legat de acest din urmă aspect, merită amintit faptul că după Nereju și Paltin, satele din arealul Nistoreștilor reprezintă al doilea centru important al dogăriei din zona Vrancei iar tâmplăria („stolăria”) multor case din întreaga regiune a fost și este confecționată de familii de meșteșugari renumiți care practică această meserie din tată-n fiu.

Aflată în regres, industria casnică țărănească din Vrancea are însă tot pe Valea Nărujei, în satul Românești, singura „dârstă” care mai funcționează, două dintre „suratele” acesteia poposind în Muzeele în aer liber din Focșani și Sibiu.

Cu excepția bisericii din Nistorești și a clopotniței Schitului Vrancea de la Valea Neagră, monumentele de cult din satele de pe Valea Nărujei au fost ridicate din bâme de brad, pe temelii din piatră și ilustrează magistral cele două secole de maximă înflorire a arhitecturii populare, XVIII și respectiv cel de-al XIX-lea veac.

Ca o mărturie a puternicei tradiții a lăcașului de cult durat din lemn, stă biserica din Românești, construită în secolul nostru pe un frumos platou ce domină apele limpezi ale Nărujei.

## BISERICA DIN NISTOREȘTI

Legenda spune că alegerea locului bisericii din Nistorești s-a lăsat în voia Celui de Sus: lemnul de brad tăiat din munte, lăsat să plutească pe apele umflate ale Nărujei, s-a oprit nu departe de confluența acesteia cu Pârul Humei.

Privită din Podul Nărujei, biserica se înalță pe șezătura unui dâmb ce domină pâlcul de gospodării de la intrarea în Nistorești și a fost construită la începutul secolului al XIX-lea.

Deasupra icoanelor împărățești, tâmpla este acoperită cu o pictură pe pânză care, de o parte și de alta a medalionului reprezentând scena Deisis, poartă inscripția „1810– septembrie 23” și numele meșterului „Ioan zugravu”.

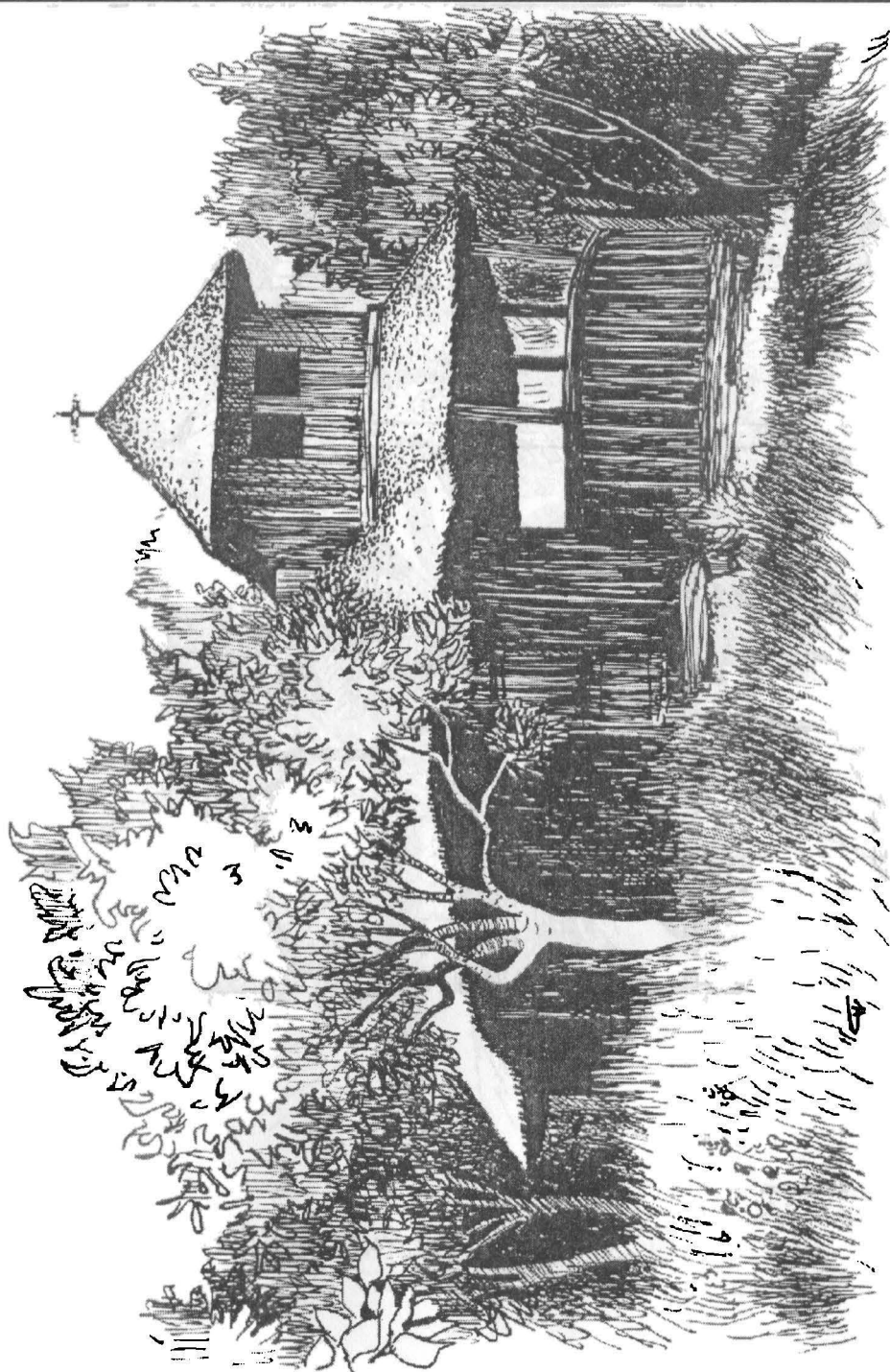
Cu excepția unei icoane împărățești a Maicii Domnului, ce poartă trăsături stilistice proprii veacului al XVIII-lea – aspect ce ne face să credem că provine de la un lăcaș mai vechi – pictura icoanelor de la baza catapeteasmei aparține primei jumătăți a sec. al XIX-lea.

Planul bisericii din Nistorești este în formă de trilob, cu pronaosul absidat. Accesul în biserică se face printr-un pridvor deschis, amplasat pe latura de sud, prevăzut cu un turn clopotniță, de formă pătrată și acoperiș piramidal. Ca și la biserica din Vetrești și la Schitul Valea Neagră, peretele altarului dinspre sud mai prezintă o ușă pentru uzul preotului.

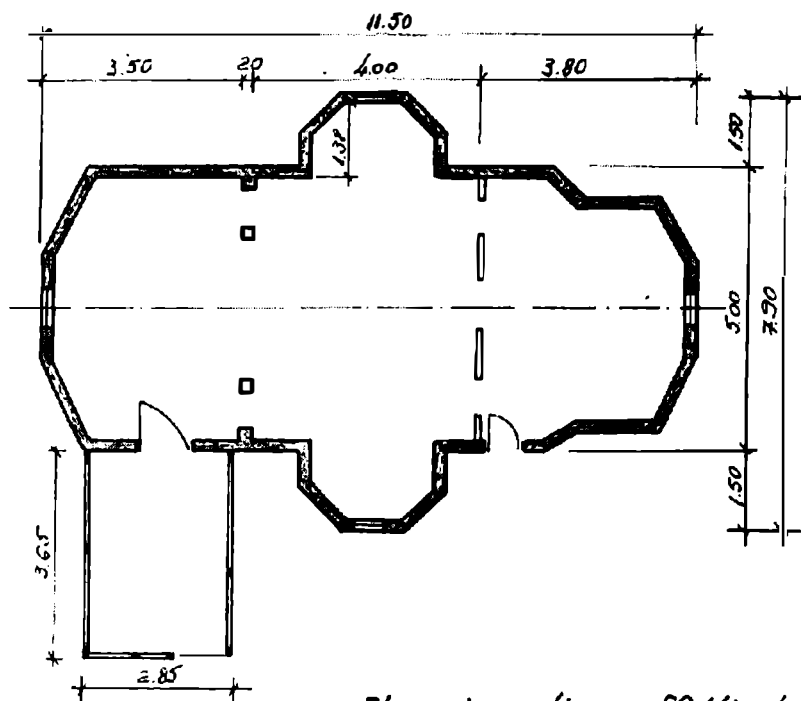
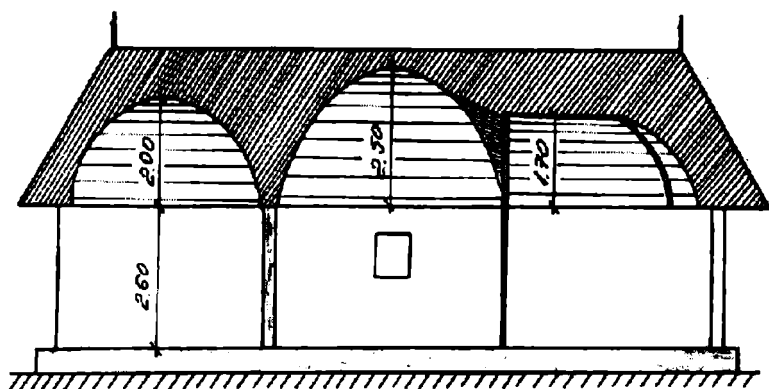
În interior se remarcă cel mai complex și mai elaborat sistem de boltire din întreaga arhitectură religioasă în lemn din țara Vrancei. Din punct de vedere a tehnicii de lucru menționăm utilizarea exclusivă a barelor poligonale, dispuse pe nervuri terminate în chei de boltă, sistem întâlnit doar la pridvorul bisericii din Valea Sării.

Bolta de pe pronaos, de forma unui semicilindru, este orientată pe axul bisericii; naosul este acoperit de o boltă semisferică, terminată într-o cheie de boltă de forma și dimensiunile unui tipar de caș rotund din Vrancea, crestată cu motivul rozetei solare. Bolta semicilindrică revine deasupra altarului, racordul cu cea de pe naos făcându-se printr-un plan înclinat.

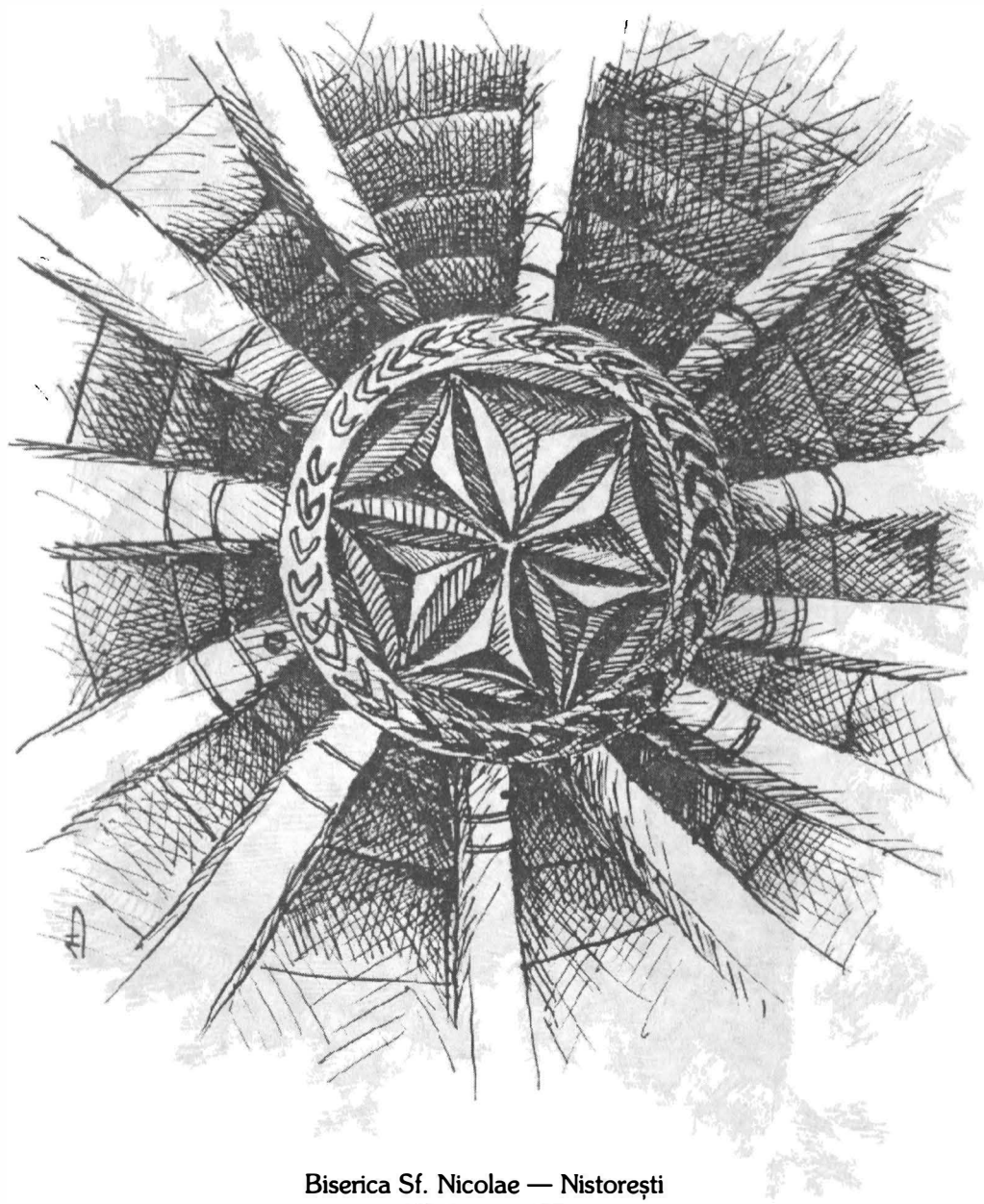
La ultima reparație capitală din iulie 1994, s-au înlocuit scândura de pe pereții exteriori și tâmplăria. Din păcate, cu această ocazie pridvorul a fost închis, cu consecințe nefaste pentru aspectul exterior al monumentului.



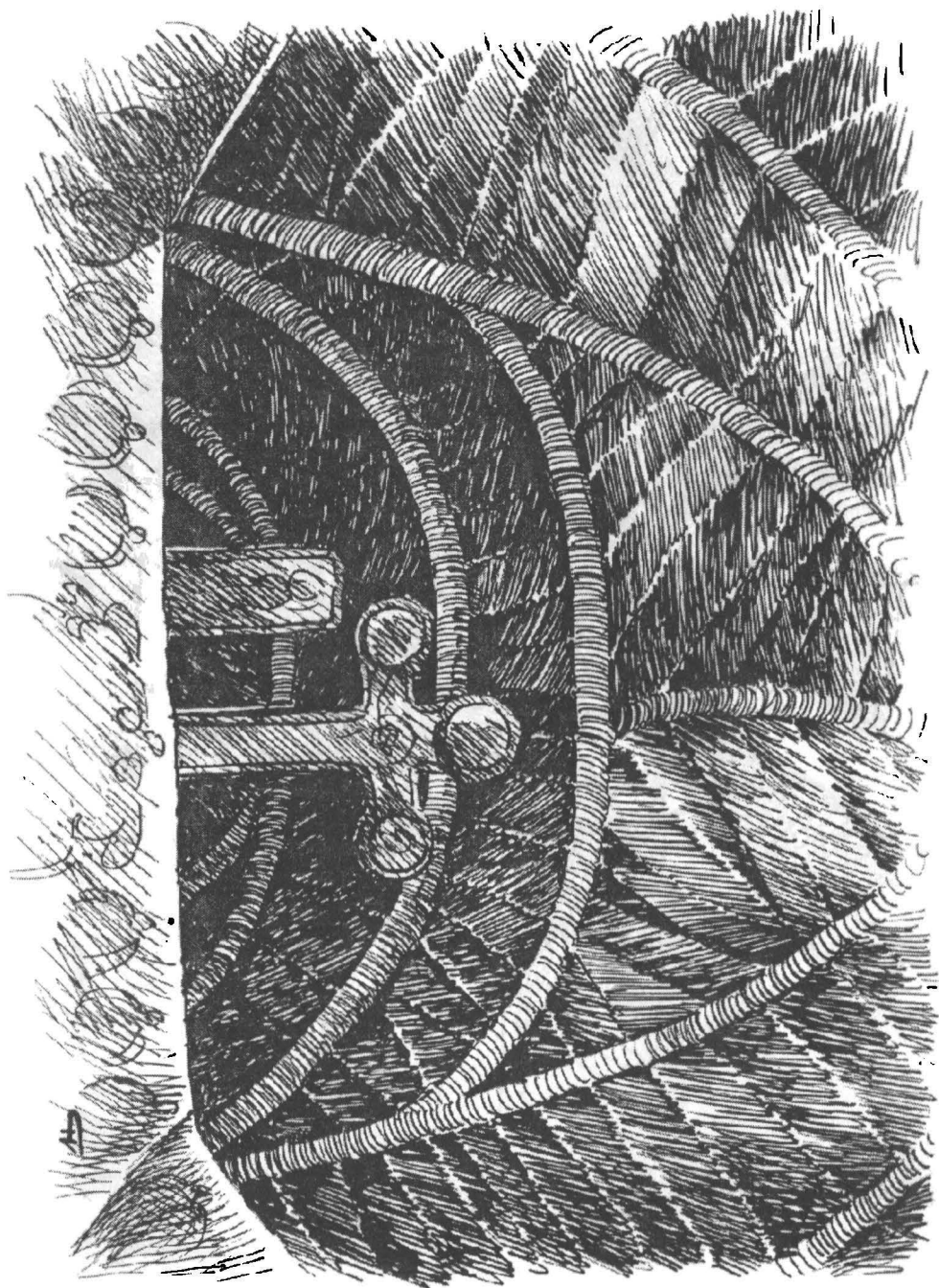
Biserica Sf. Nicolae — Nistorești



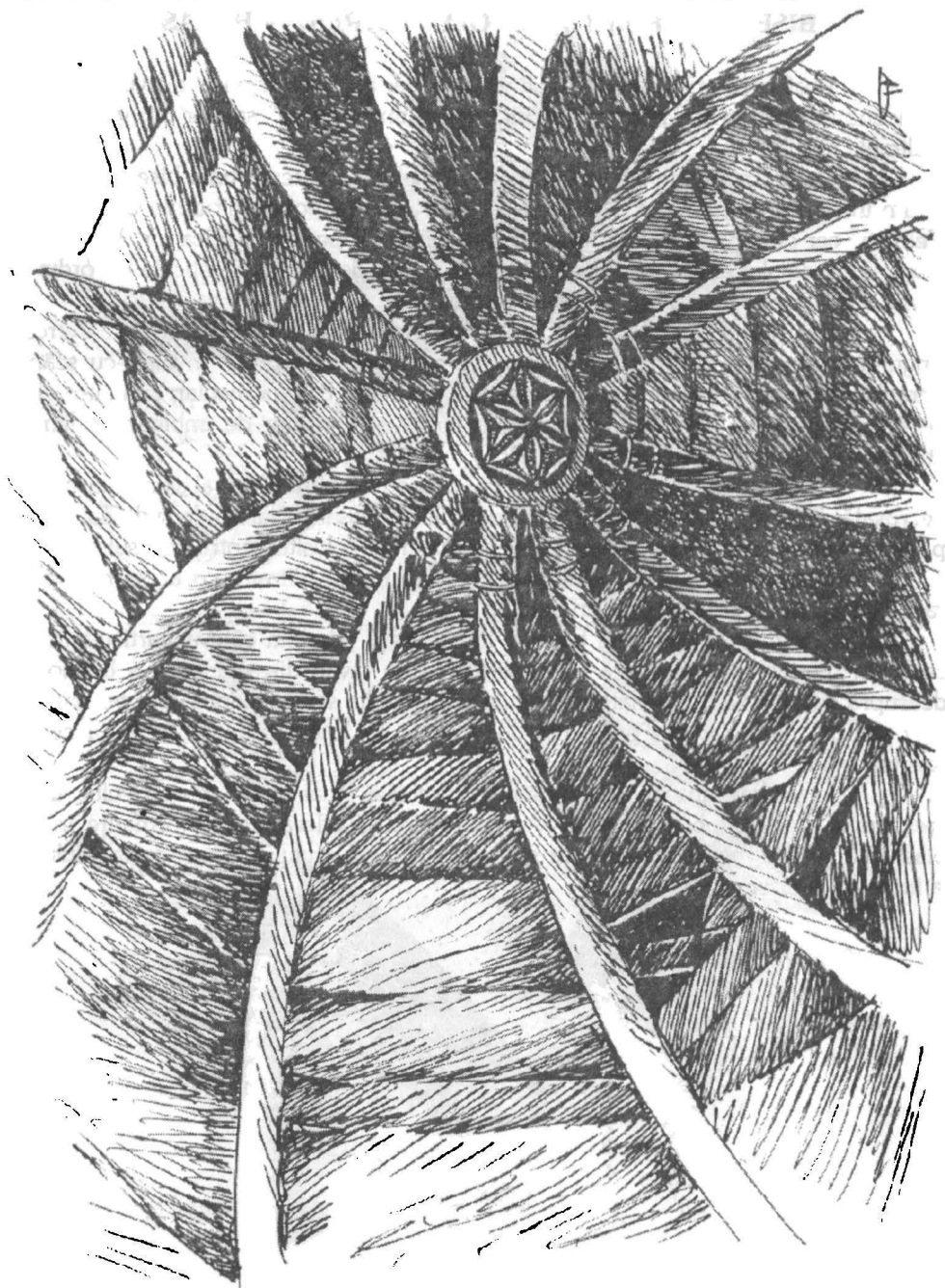
*Plan și secțiune Sf. Nicolae-Nistorești*



Biserica Sf. Nicolae — Nistorești  
Cheie de boltă



Biserica Sf. Nicolae — Nistorești  
Crucea cu molenie



Biserica Sf. Nicolae — Nistorești  
Bolta naosului

## BISERICA SFINȚII VOIEVOZI - VETREȘTI - HERĂSTRĂU

Poziția bisericii din Vetrești indică foarte clar dinamica dezvoltării așezărilor vrâncene într-o anumită perioadă istorică, și anume „suirea” satelor din vale pe terasele înalte ale râurilor.

Prima mențiune documentară referitoare la existența unei biserici la Vetrești o găsim într-un document din 1819, mai 29, prin care „poporenii de la biserica din satul Vetrești” cer de la vechilul Vrancei să le dea un popă pentru biserica lor. Prin urmare, la începutul secolului al XIX-lea actuala biserică exista deja, caracteristicile de ordin stilistic plasând ridicarea sa la cumpăna dintre veacuri.

Construită din bârne de brad, pe temelie de piatră, biserica din Vetrești este singurul monument din întreaga Vrancea ce a scăpat de „modă” învelirii cu scândură a pereților exteriori. Acest fapt a făcut posibilă păstrarea brâului median și a altor elemente de ordin estetic ce derivă din observarea liberă a tehnicilor de îmbinare a lemnului, - cheutori, console ce susțin acoperișul etc.

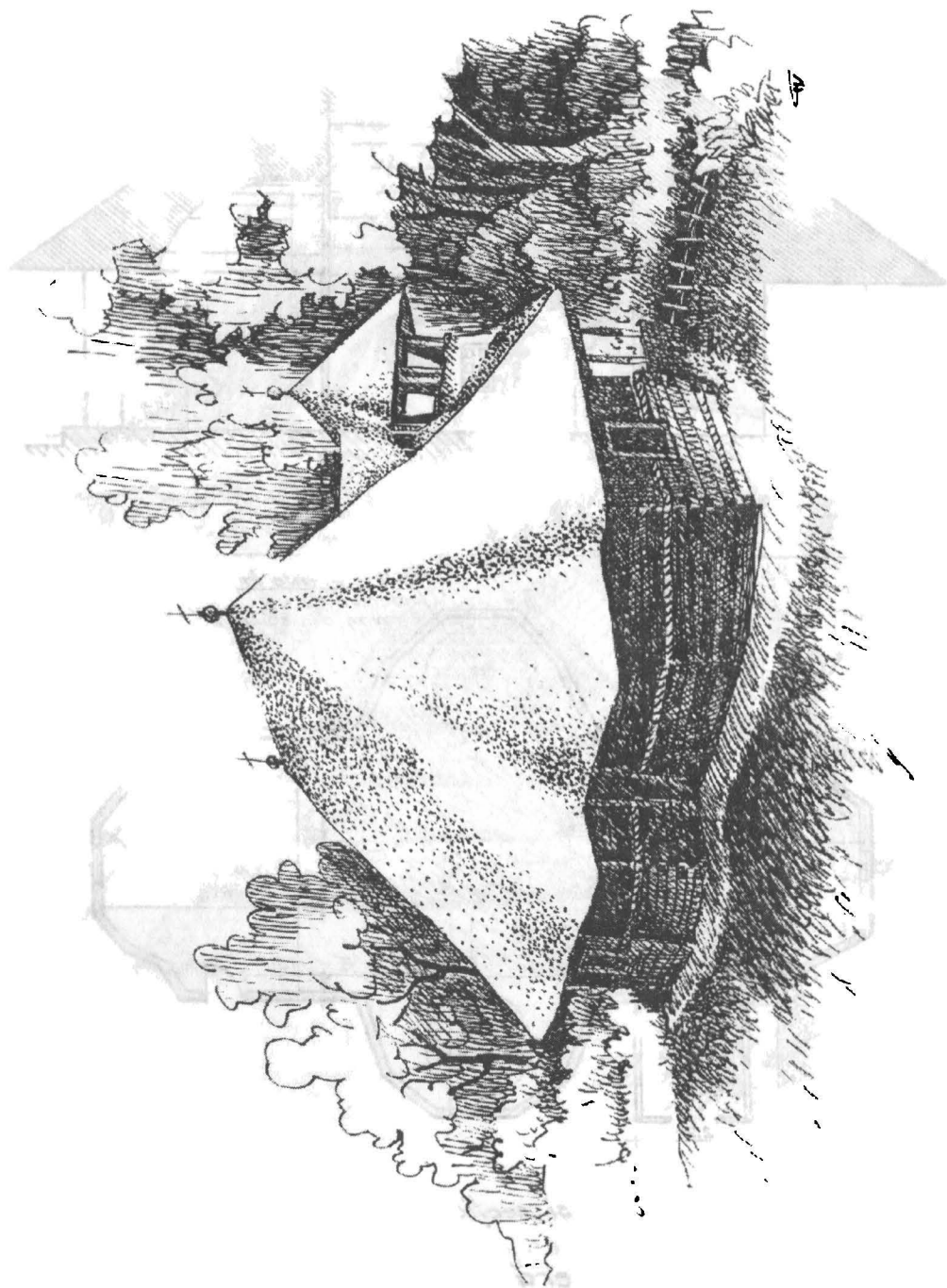
Biserica are planul trilobat, cu pronaosul absidat și absida altarului parțial decroșată, fiind prevăzută cu un pridvor deschis amplasat pe latura de sud. Tot pe această parte altarul mai prezintă o ușă de acces din exterior, folosită pentru accesul preotului.

Pridvorul este surmontat de o turlă de formă pătrată, cu acoperișul piramidal racordat la cel al bisericii printr-un altul, în 2 ape.

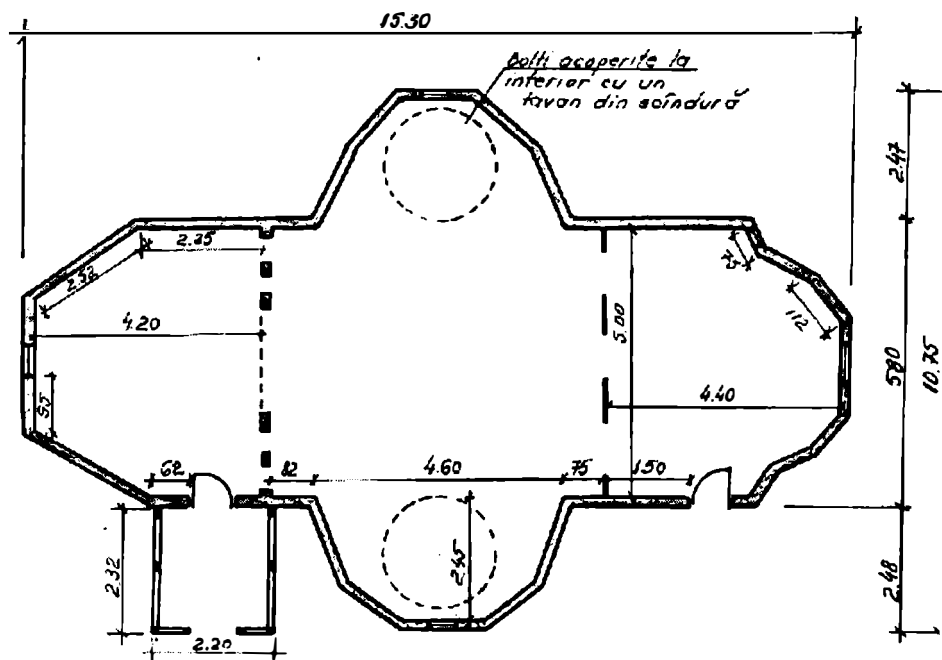
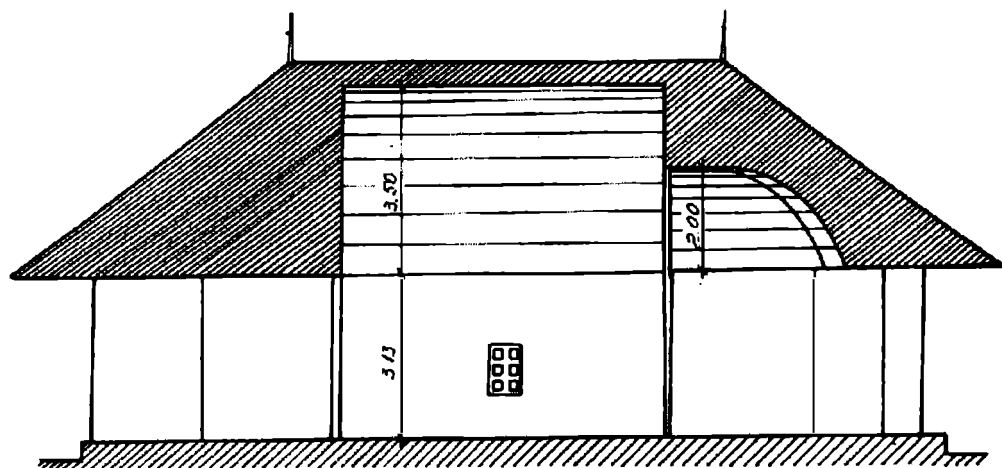
Sistemul de boltire al bisericii din Vetrești prezintă câteva particularități dintre care am menționa-o pe aceea a acoperirii cu un tavan din scândură a bolților situate deasupra celor două abside laterale ale naosului. Bolta semicilindrică este pe naos iar cea de deasupra altarului este prevăzută cu o cheie de boltă rotundă, crescută cu motivul rozetei solare.

În ciuda faptului că bradul se pretează mai puțin procedeului artistic al creștăturii, meșterii populari de la Vetrești au reușit adevărate performanțe în tratarea plastică a brâului median, a stâlpilor și fruntarului pridvorului și a ancadramentului ușii de la intrarea în biserică.

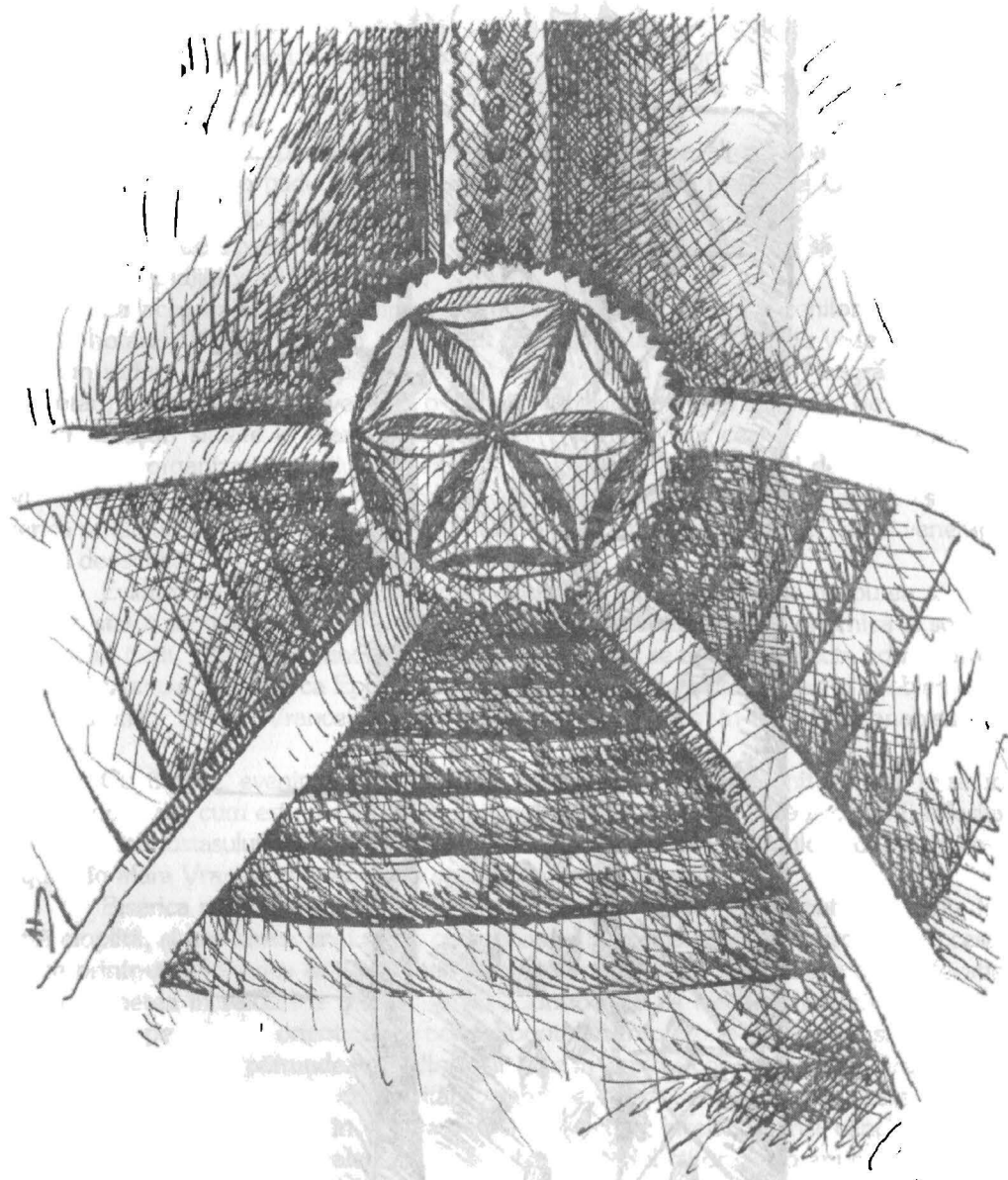




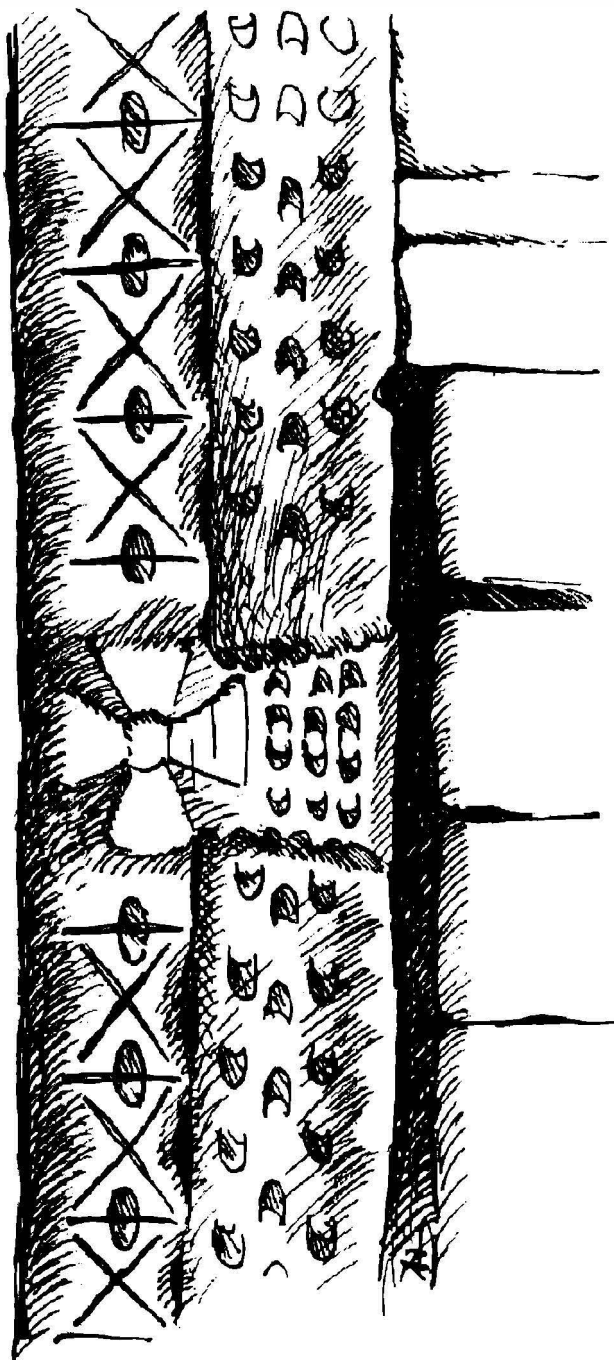
Biserica Sfinții Voievozi — Vetrești, Herăstrău



*Plan și secțiune Biserica Sf. Voievozi  
Vetrești - Herăstrău - Nistorești*



Biserica Sfinții Voievozi — Vetrești, Herăstrău  
Cheia de boltă din altar



Biserica Sfinții Voievozi — Vetrești, Herăstrău  
Ancadramentul ușii de intrare (detaliu)

## BISERICA SCHITUL VALEA NEAGRĂ - HERĂSTRĂU

Când, la 1757, preotul Maței din Spinești se hotărăște să înființeze așezământul ce se va numi Schitul Vrancei, cu greu ar fi aflat în întreg ținutul un loc mai nimerit ca vasta și minunata poiană din „Podurile”, ce domină apa Nărujei la confluența cu Pârâul Valea Neagră.

Parte dăruită, parte cumpărată sau schimbată pe alte pământuri, suprafața platoului, străjuită de o pădure de fagi, trece din proprietatea neamului Gavriileștilor, tot din Spinești, în cea a părintelui Maței; prin zăpisele din 29 aprilie 1757, aflăm că frumoasa moșie de „peste Vale Niagră, în Podurile”, „mi-au dat-o ca să fac schit, care s-au și făcut, cu (a)jutor lui Dumnezeu”.

La acea dată, ctitorul împlinea o dorință mai veche a vrâncenilor, aceea de a avea, în hotarele ținutului lor, un așezământ monastic atât din punct de vedere spiritual, cât și din rațiuni de prestigiu; până la înființarea Schitului de la Valea Neagră, vrâncenii frecventau, așa cum ne-o dovedește o simplă consultare a pomelnicilor de la Poiana Mărului, lăcașuri situate în afara Țării Vrancei. Dealtfel, viața cea de obște a schitului Vrancei va fi organizată de călugări veniți de la schitul Poiana Mărului de unde, potrivit tradiției, a fost adusă și icoana făcătoare de minuni a Maicii Domnului, aflată astăzi în biserica schitului și care s-a bucurat dintotdeauna, sub numele de „Sfânta”, de o venerație cu totul deosebită.

Evident că în „republica Vrancei” schitul de la Valea Neagră nu putea să aibă decât un statut pe măsura principiilor autonomiei ce guvernau viața economică și socială a întregului ținut. Din acest punct de vedere așezământul se afla sub directă administrare a Sfatului Vrancei, urmând ca Episcopia Romanului să fie consultată doar în probleme de ordin canonic, schitul Vrancei având astfel un statut unic în istoria monahismului românesc.

Cu timpul, evenimentele legate de întemeierea și viața schitului vor intra în folclorul local, așa cum este frumoasa legendă a berbecului cu lâna de aur ce va fi folosită la poleirea iconostasului, sau minunile făcute de icoana Sfintei în lungile procesiuni de-a lungul și în afara Vrancei în vremuri de secetă, molime și lăcuste.

Biserica schitului este o construcție din bârne, ridicată pe un puternic soclu din piatră cioplită, și are forma unei nave, cu pronaosul și absida altarului decroșată. Accesul se face printr-un exonartex adăugat ulterior, amplasat pe latura de vest și a cărui elevație permite punerea în valoare a navei bisericii. Considerăm că alegerea intrării în biserică dinspre vest, pe aceeași orientare cu bolta clopotniței impozante din piatră și lemn din fața schitului, pe unde pătrundeau credincioșii, este în deplină concordanță cu prestigiul și rostul așezământului în viața colectivității vrâncene. Păstrând proporțiile, este în fapt același lucru pe care-l aveau în vedere vechii meșteri de biserici atunci când în cadrul aceluiași program arhitectural alegeau, în funcție de rangul ctitorului, o anumită temă de tratare - boierească sau voievodală.

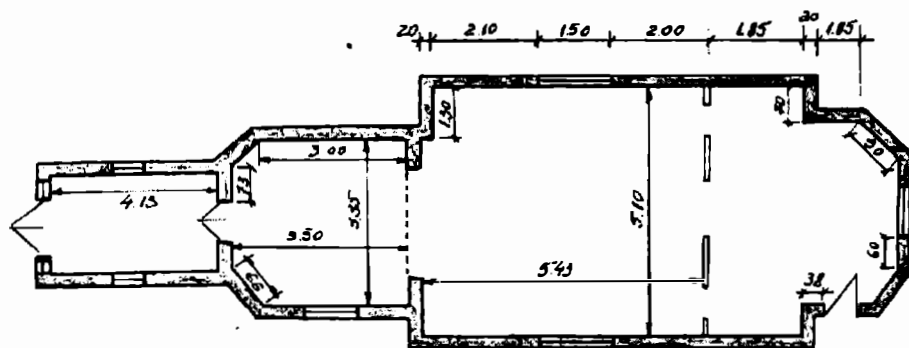
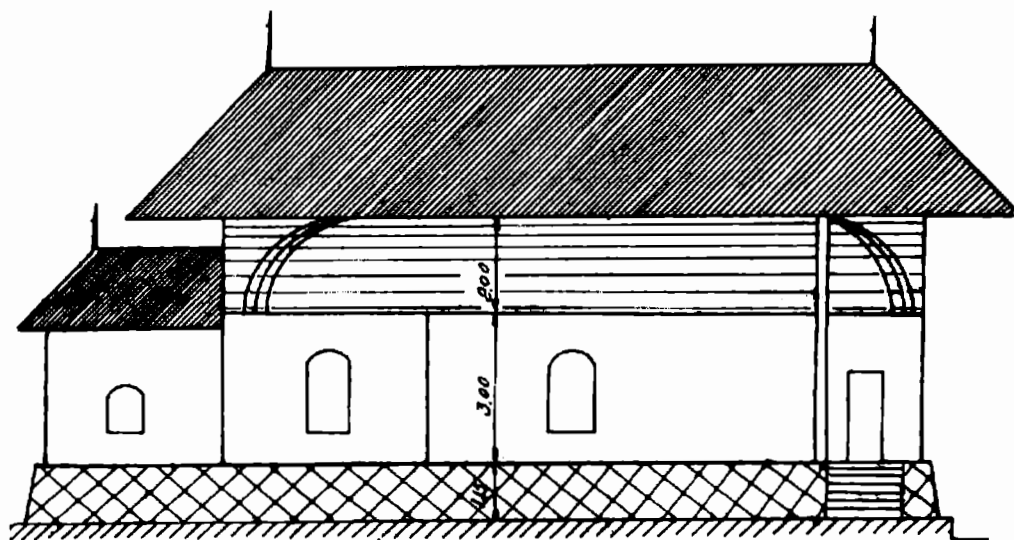
În exterior, singurul element decorativ vizibil astăzi, după căptușirea bânelor cu scânduri, este dat de amplasarea capetelor de bârne ce susțin acoperișul și care, întreșesute cu eleganță, dau o notă cu totul aparte întregului edificiu.

Absența unei turle care să confere exteriorului un plus de monumentalitate este compensată în interiorul bisericii de existența unor spații mari, frumos articulate peste care se arcuiește o boltă semicilindrică, unică pentru toate cele trei încăperi: pronaos,

naos și altar. Această particularitate a sistemului de boltire, în strânsă legătură cu concepția spațială a „bisericii corabie”, pune în valoare tâmpla monumentală din lemn sculptat și aurit, adevărată capodoperă a artei românești din epoca postbrâncovenească.

Execuția decorului și a scenelor religioase, calitățile portretistice ale picturii, laolaltă cu armonia și echilibrul cromatic, conferă iconostasului de la Valea Neagră un larg respiro, de tâmplă dintr-o biserică domnească. Mai mult decât în cazul altor tâmples pictate din lemn, ea reprezintă dovada peremptorie a unei efervescențe culturale tipice veacului al XVIII-lea, la toate nivelurile societății românești precum și a stării economice și sociale de excepție a Țării Vrancei din acea perioadă, premergătoare încercării de cotropire a obștii sale confederale de către boierul lordache Roset Roznovanu.

Ansamblul monastic a avut mult de suferit în perioada regimului ateu. Devenit schit de maici, acestea sunt alungate, iar așezământul trece în administrația primăriei Nistorești. Reaua credință și proasta gospodărire vor lăsa urme greu de șters în incinta așezământului: prăbușirea arhondaricului, șubrezenia clopotniței, starea precară a caselor-chilii și distrugerea împrejmuirilor. Ca prin minune însă, în afara înlocuirii șindriei de pe acoperiș cu tablă galvanizată, biserica „Sfintei” înconjurată cu aceeași venerație și dragoste sinceră de către vrânceni, prezenți an de an la hramul Adormirii, va rămâne neclintită, ca o corabie, în liniștea poienii străjuită de culmile întunecate de verdele brazilor din jurul Văii Negre.



*Plan și secțiune Biserica „Ad. Maicii Domnului”  
Schitul Valea Neagră  
Herăstrău - Nistorești*