

## BISERICA — DEPOZIT STAMATINEȘTI

*Lilișor Ivancia*

După încheierea acțiunii de luare în evidență a patrimoniului cultural-artistic al deținătorilor din județul Vrancea și studierea condițiilor de păstrare, a stării de sănătate a acestui patrimoniu, s-a ridicat problema concentrării patrimoniului cultelor, cu atât mai mult cu cât o mare parte a acestor bunuri nu făceau obiectul oficierei religioase.

Această acțiune a început în toamna anului 1980, în prezența a doi reprezentanți ai O.J.P.C.N. Vrancea, obiectele depozitându-se în biserica „Nașterea Sf. Ioan Botezătorul” din Piața Unirii, municipiul Focșani.

Organizarea acestui depozit a constituit subiectul unei alte lucrări prezentată în mai 1985 la Tg. Mureș.

Amintesc acest lucru întrucât în comunicarea mea este necesar să revin la această lucrare pentru comparații, deoarece, după seismul din august 1986, biserica-depozit a trebuit să fie restaurată, turnul naosului fiind grav afectat.

Restaurarea a început în vara anului 1987 și s-a încheiat în 1989.

Pe perioada acestei operații, cele peste 2000 de obiecte au fost temporar păstrate în incinta colecției feudale „Stamatinești” din Focșani, cu toate că O.J.P.C.N. Vrancea s-a opus, întrucât nu oferea condiții optime de păstrare, atât în ceea ce privește microclimatul, cât și mărimea: spațiul acesteia fiind mai mic aproape cu jumătate față de cel existent în biserica „Nașterea Sf. Ioan Botezătorul”.

După terminarea lucrărilor de restaurare, s-a efectuat operația de readucere a patrimoniului în depozitul-biserică „Nașterea Sf. Ioan Botezătorul”.

După decembrie 1989, oficialitățile cultelor s-au hotărât să redeschidă publicului focșănean biserica „Nașterea Sf. Ioan Botezătorul” - obiectele suferind un nou transport și, culmea, tot la biserica „Stamatinești”, interesul față de acest patrimoniu din partea proprietarului, adică a cultelor, atingând cote foarte joase.

Intervențiile O.J.P.C.N.-ului Vrancea pentru rezolvarea acestei probleme nu și-au găsit ecoul întrucât, „temporar”, patrimoniul a rămas depozitat în incinta acestei biserici.

Dar, să revin la acest al doilea depozit pentru o sumară prezentare.

Din „Istoricul orașului Focșani” al lui Dimitrie F. Caian, cap.IV- aflăm că hramul acestei biserici este „Sfinții Voievozi” și că a aparținut familiei Stamatineștilor.

Bătrânii spun că a fost construită de Banul Toma Stamatini. La scara de intrare în biserică se găsește o piatră de mormânt cu inscripția 22 octombrie 1798. În partea sudică, lângă peretele bisericii, se află o lespede de marmură cu inscripția în limba rusă cu anul 1809

(aici fiind mormântul unui ofițer rus). Deci, din datele de mai sus, se vede clar că biserica a fost construită între 1789 și 1798, deoarece pe harta statului major austriac din 1789 nu era trecută.

Sădulache Stamatin, socrul doamnei Ruxandra, este înmormântat lângă altarul bisericii, cum arată inscripția de pe o cruce, cu data de „28 Ghen. 1837”.

În această biserică s-a oficiat căsătoria poetului Grigore Alexandrescu, membru al Comisiei Centrale în perioada 1859-1862 și ofițer de vamă în Focșani, cu Raluca Stamatin.

Documentele și arborele genealogic ale familiilor Stamatinești-Dăscălești încadrează monumentul în epocă. Membrii ambelor familii au participat la frământările și lupta focșănenilor pentru Unire, în special D. Dăscălescu poet unionist, membru al Comisiei Centrale și prieten al domnitorului Al. I. Cuza.

Monumentul este construit din cărămidă, în formă de cruce.

Cutremurul din 19 august 1894 a dus la ruinarea bisericii, ea fiind restaurată abia între anii 1971-1973.

După ce restaurarea a fost încheiată în 1973, biserica este transformată în muzeu, intitulându-se —Colecția feudală „Stamatinești”— expunând un patrimoniu format din icoane din secolele XVI-XIX, carte veche românească și străină, veșminte de cult și altele.

În vara anului 1980 s-au furat 9 icoane din incinta muzeului, fiind recuperate doar 4

S-a pătruns prin ușa muzeului. Pentru a asigura o securitate mai bună a obiectelor colecției, intrarea a fost dublată cu o ușă metalică, în așa fel existând 5 (cinci) rânduri de încuietori (lacăte) pe 2 (două) uși (foto nr. 1).

Biserica „Stamatinești” nu are cei 50 de mp – spațiu de protecție necesar monumentului, iar intersecția străzilor, se află la circa 10 m de clădire, (artere foarte circulante), vibrațiile vehiculelor se transmitându-se monumentului și, implicit, obiectelor.

După restaurarea monumentului (1973), au rămas nerezolvate problemele legate de drenarea apei pluviale, încât aceasta căzând, în partea nordică, pe pereți, a reușit să macereze tencuiala și varul (foto 2).

În foto 3, este vizibil fenomenul de macerare a tencuiei de la baza pereților, apa din sol urcând prin fenomenul de capilaritate.

Cele arătate mai sus duc la modificări microclimatice în incinta bisericii, modificări în funcție de condițiile atmosferice, de succesiunea anotimpurilor și chiar de diferența zi-noapte.

Reamintesc că parametrii microclimatici trebuie să aibă valori constante, cuprinse între 50-60% pentru umiditate relativă, deci fără fluctuații mari sau bruște, iar pentru temperatură orice valoare cuprinsă între 1-18°C este bună, dar cu condiția ca umiditatea relativă să fie normală și cuprinsă în intervalul amintit.

Se mai știe că umiditatea relativă este dată de raportul procentual între umiditatea absolută și umiditatea maximă (sau de saturație) și că aceasta din urmă este în funcție de temperatură în raport direct proporțional.

Măsurătorile făcute în luna octombrie 1991, cât și cele efectuate când biserica funcționa ca muzeu, au arătat valori diferite ale umidității relative în funcție de locul măsurătorii.

Astfel:

- în altar, UR=87% la T=10,3°C;
- naos – stânga, UR=86,5% la T=9,2°C;
- naos – dreapta, UR=74,5% la T=9,2°C;

(diferența dintre cele două măsurători din naos fiind destul de mare, de 12 procente.)

- pronaos – culoar central valoarea UR=86,5% la T=9,2°C;
- pronaos aproape de intrare (cu ușa închisă bineînțeles) UR=73% la T=9,6°C.

Măsurătorile exterioare au arătat o valoare a UR=82% la T=8,3°C.

Pentru comparație – media valorilor de mai sus ale umidității relative ale actualului depozit este de 80,15%, cu 10,10 procente mai mare decât a fostului depozit.

Un calcul simplu duce la valori ale umidității relative cuprinse între 13-27 procente peste valoarea maximă admisă pentru un microclimat normal, în conformitate cu normele în vigoare.

Fără a intra în amănunte, aceste valori ale microclimatului, cu mult peste cele admise, au dus la degradări de ordin fizic, chimic și biologic ale patrimoniului adăpostit în această biserică, care, normal, au înrăutățit starea lui de sănătate, comparativ cu cea din etapa de concentrare a lui în primul depozit.

Menționam mai sus că actualul depozit are suprafața cu aproape jumătate mai mică decât a fostului depozit, lucru ce face imposibilă montarea întregului mobilier necesar păstrării patrimoniului conform principiului tipodimensionării.

În altar sunt depozitate o parte din icoanele împărătești, (precum cărțile într-o vitrină pentru citirea titlurilor) și expuse o parte din obiecte aparținând colecției feudale (icoane expuse pe pereți, pietre funerare) — foto 4, 5 și 6.

Naosul adăpostește atât vitrinele ce conțin obiectele colecției, icoanele expuse liber, piese de mobilier, cât și o altă parte, din icoanele pe lemn împărătești transferate, așezate ca cele din altar, după cum se observă din foto 7.

Abia în pronaos s-a reușit montarea unei părți din fostul mobilier destinat păstrării cărților și a icoanelor praznicare (imaginile 8, 9 și 10):

După cum se observă, cea mai mare parte a cărților (numărul lor fiind de 1577) a fost așezată pe rafturi (foto 8 ,9) câte 2-3 maximum, în poziție de repaus, și întocmindu-se listele de raft.

Icoanele pe lemn praznicare au fost așezate pe rafturi, în poziție orizontală (de odihnă), acoperite cu foiță, urmând să se întocmească și listele de raft (foto 10).

Revenind la icoanele împărătești (așezate așa cum am văzut în imaginile respective), consider că o rezolvare de moment a păstrării lor ar fi demontarea vitrinelor fostei colecții muzeale și montarea a cel puțin două rafturi 200×100×200 (H) cm cu câte 10 polițe distanțate la 20 cm (existente în fostul depozit), care ar rezolva problema depozitării a cel puțin jumătate din aceste icoane.

De asemenea și în altar ar fi posibilă montarea, dacă nu a 2 rafturi lipite între ele, cel puțin numai a unuia, în care ar putea fi așezate cel puțin 20 de icoane.

Sistemul de iluminare este natural și artificial, cu lumină incandescentă în timpul lucrului în depozit.

Stingătoarele de incendiu, ca număr, sunt insuficiente.

Ventilația, mai corect aerisirea, se face numai prin ușa de la intrare, spre deosebire de fostul depozit, unde, în plus, existau și două ventilatoare.

Cred că cele prezentate mai sus conving și pe nespecialiști de necesitatea găsirii unui spațiu adecvat depozitării în condiții optime a patrimoniului cultelor din Vrancea.

### BIBLIOGRAFIE

- A. Moldoveanu – **Ocotirea și conservarea patrimoniului – latură importantă a activității muzeale**, în „Revista muzeelor” nr.6/1984, București;
- A. Moldoveanu – **Proiectarea activităților de ambalare, transport și depozitare**, în „Revista muzeelor” nr.5, București, 1977;
- D. Alba Popa – **Proiectarea mobilierului muzeistic potrivit cerințelor conservării științifice**, în „Revista muzeelor” nr.2, București, 1979;
- V. Alexiu, E. Luca – **Modalități de rezolvare a depozitelor la Complexul Muzeal Golești** în „Cercetări de conservare și restaurare”, Muzeul național de Istorie, București, 1982.
- D.F. Caian, **Istoricul orașului Focșani**, Focșani, 1906.

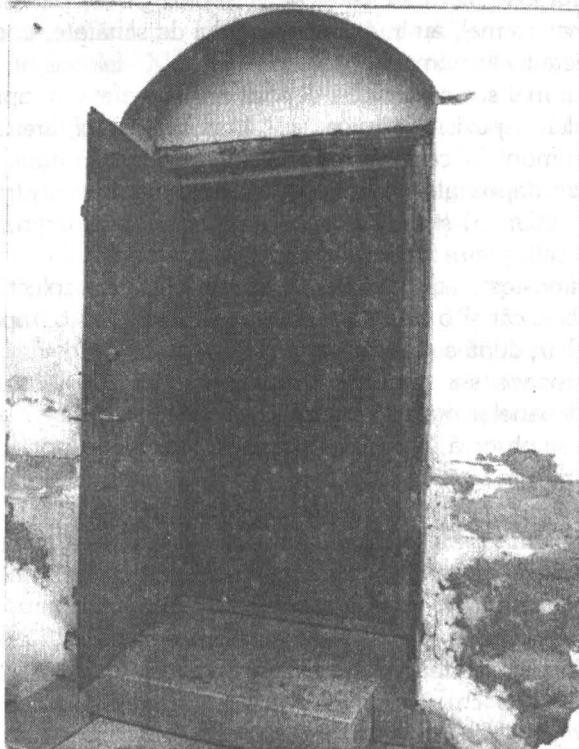


Foto 1

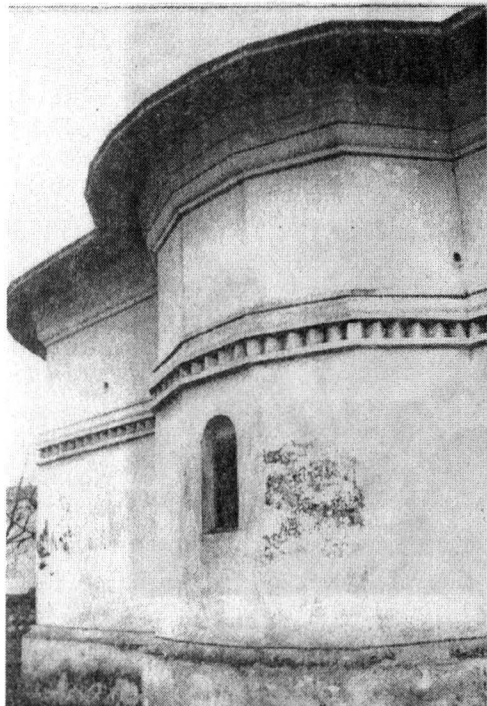


Foto 2



Foto 3

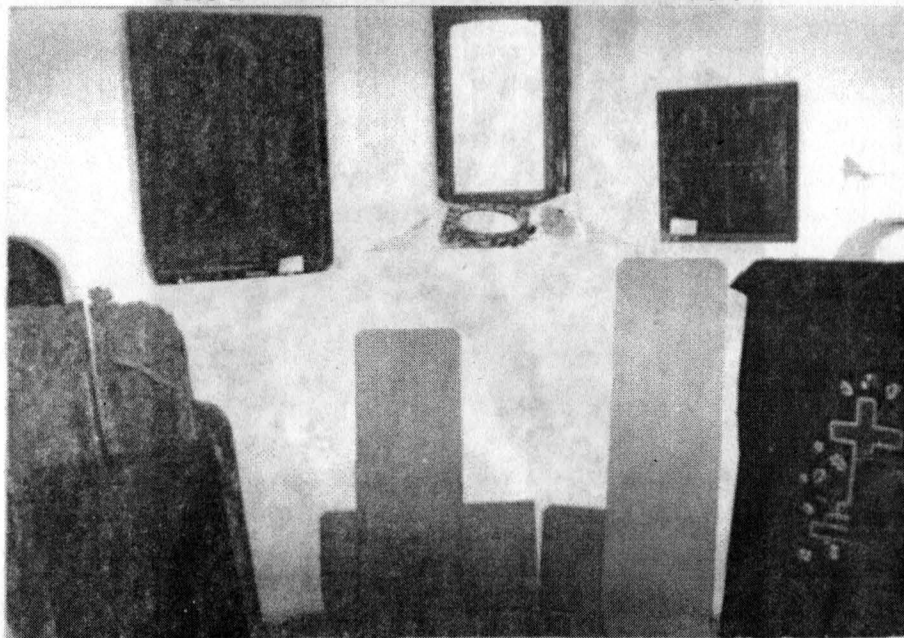


Foto 4

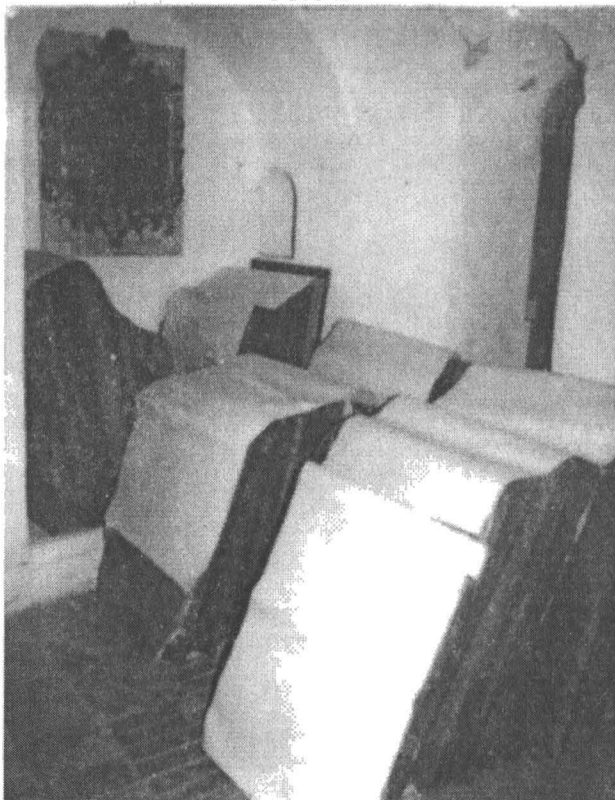
*Foto 5**Foto 6*



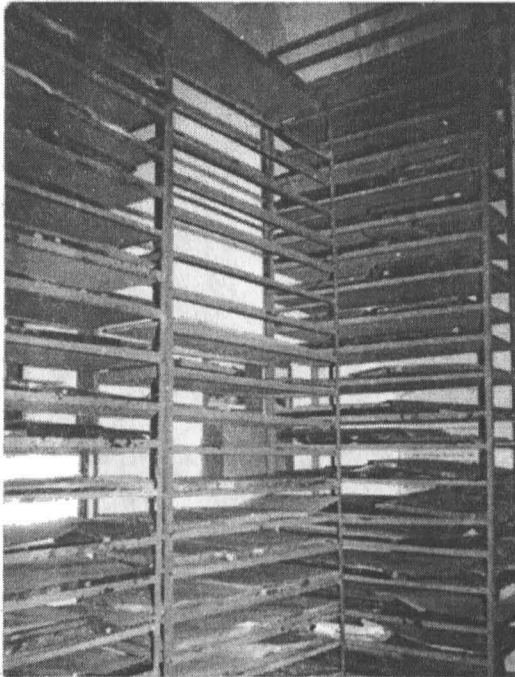
Foto 7



Foto 8



*Foto 9*



*Foto 10*