

# **RAPORT PRELIMINAR ASUPRA SUPRAVEGHERII ȘI SONDAJULUI ARHEOLOGIC REALIZATE LA BISERICA „SF. ÎMPĂRAȚI” DIN FOCȘANI ÎN ANUL 2003**

**Aurel Nicodei**

Biserica „Sf. Împărați Constantin și Elena” din Focșani, fostă Capelă militară pentru garnizoană, a fost ctitorită în anul 1815 de către Costache (Constantin) Robescu, fost mare serdar, și soția sa Măriuța.

Campania de cercetare arheologică inițiată din anul 1997 odată cu începerea lucrărilor de restaurare a monumentului aprobate de Oficiul Național al Monumentelor Istorice conform proiectului nr. R27/1995 realizat de firma Abrial ArtProduct s.r.l. din București, a continuat în anul 2003, în perioada 3-22 august, fiind prilejuită de lucrările de sistematizare pe verticală a curții bisericii și a avut ca scop descărcarea de sarcină arheologică a incintei.

Sistematizarea curții, parte integrantă a proiectului de restaurare, a constat în îndepărtarea straturilor de depuneri din ultimii două sute de ani până la nivelul de călcare al începutului de secol al XIX-lea când s-a construit monumentul.

## **Scopuri și obiective**

Cercetarea arheologică a constat în supraveghere arheologică în timpul lucrărilor de excavare manuală și mecanică a molozurilor până la nivelul preconizat și într-un sondaj manual având ca scop prelevarea de informații necesare descărcării de sarcină arheologică

Obiectivul sondajul a fost acela de a repera eventualele construcții sau alte elemente arheologice aflate sub nivelul de călcare actual al curții.

## **Metode și tehnici folosite**

Sondajul efectuat în perimetrul curții, a constat în săparea manuală a trei secțiuni perpendiculare pe axul longitudinal al bisericii în partea de sud și de nord a acesteia și a uneia în zona estică în axul bisericii (Vezi planul general al cercetării arheologice).

## **Rezultate**

Sondajul arheologic a relevat următoarele aspecte importante:

1. Existența în partea sudică a incintei a unei fundații alcătuită din bolovani de râu și cărămidă legată cu mortar de nisip cu var, situată la distanța de 5,60 m față de biserică, cu o orientare aproximativă vest-est. Fundația are baza la adâncimea de 100 cm față de nivelul actual de călcare și înălțimea de cca 60

cm. Lățimea fundației nu a fost reperată exact datorită imposibilității extinderii sondeajului în zona sudică unde este gardul și un trotuar pietonal, dar probabil aceasta este de 65-75 cm (vezi foto 3, 4, 5, 7).

În partea nordică fundația a fost demolată de construcția căminului pentru cablul telefonic iar spre sud continuă pe o lungime de cca 3 m intrând sub trotuarul pietonal. (vezi planul general)

Informații orale confirmă existența în această zonă a unei construcții, cu rol de locuință, încă existentă în perioada anterioară începerii lucrărilor de construire a blocurilor, din anii 70 ai secolului trecut.

2. În aceeași zonă, sudică, s-a relevat existența unei amenajări din cărămidă întreagă și fragmentată, suprapusă de un strat de rocă cu o grosime de 3-5 cm friabilă, lamelară, de culoare verzuie. Această amenajare aflată la adâncimea de 60-65 cm sub nivelul actual de călcare este reperată pe toată suprafața incintei între trotuarul pietonal vestic și construcția anexă din zona sud-estică a incintei. Ea este limitată brutal de șanțurile efectuate pentru cablul telefonic la sud și pentru o conductă de apă la nord. (vezi planul general). Stratigrafic credem că această amenajare a suprapus nivelul de construcție al bisericii (foto 3, 6, 7, 19, 21).

3. Sondeajul a relevat existența unui zid împrejmuitoar pe laturile estică și nordică ale incintei (vezi planul general). Conform unor informații orale zidul ruinat era vizibil în anii anteriori construirii blocurilor din zonă.

Zidul este acoperit parțial de accesul pietonal din zona nordică a bisericii și a fost distrus parțial pe latura estică prin construirea căminului și canalului termic.

Latura nordică a zidului situată la cca. 4,5 m-5 m de biserică cu o lungime relevată de cca. 24 m (fără stabilirea exactă a colțului nord vestic) are o orientare aproximativ paralelă cu biserica (foto 26, 27, 28).

Latura estică aflată la cca. 4 m de absida altarului, distrusă parțial are o lungime de cca. 13 m (fără stabilirea colțului sud-estic) are orientare NV-SE făcând un unghi mai mare de 50° cu latura nordică (foto 23, 24, 25).

Zidul este format dintr-o fundație turnată din bolovani de râu mari cu spărtură de cărămidă înecate în mortar de nisip cu var friabil cu o adâncime de cca 60 cm. (Baza fundației se află la cca 170 cm adâncime față de nivelul trotuarului pietonal actual) și o lățime de cca 65-70 cm. Fața superioară a fundației a fost nivelată cu o asiză de cărămidă pe care s-a continuat elevația păstrată pe latura sudică a zidului pe o înălțime de cca 80-90 cm.

Elevația este din zidărie alcătuită din bolovani de râu casetați în cărămidă

legată cu mortar de nisip cu var.

Dimensiunile cărămizilor sunt cuprinse între 24-25 cm lungime, 13-14 cm lățime, 4,5-5 cm grosime.

Lățimea elevației păstrate este de cca 60-65 cm, cu specificația că fața nordică a laturii nordice nu a fost relevată din cauza trotuarului pietonal.

Supravegherea arheologică realizată asupra evacuării pământului din incintă nu a relevat aspecte deosebite de cele reperate în secțiuni și descrise anterior.

Materialele arheologice recoltate constau într-o gamă variată de fragmente ceramice găsite pe fundul unei gropi datate anterior construirii bisericii (secolul al XVIII-lea - începutul secolului al XIX-lea) – relevate în SI –sud sub pavajul descris mai sus la punctul 2.

### **Locația arhivei și a materialului arheologic**

Arhiva scrisă și fotografică se află la secția de istorie a Muzeului Vrancei.

Materialele arheologice au fost transportate la laboratorul de conservare și restaurare al Muzeului Vrancei.

Raportul de supraveghere arheologică a fost depus în 2 exemplare la Direcția de Cultură și Culte a județului Vrancea.

### **Concluzii**

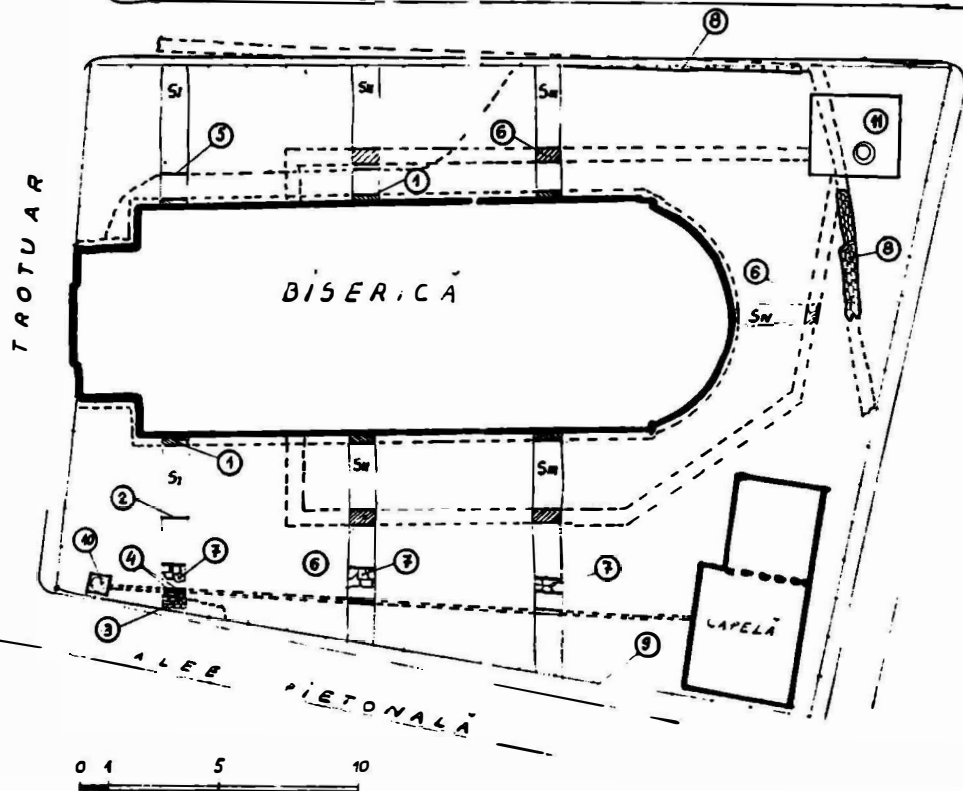
Supravegherea și sondajul arheologic realizat au avut ca rezultat relevarea a 2 aspecte importante:

1. existența pe laturile estică și nordică a **unui zid de incintă**, probabil contemporan cu biserica, ce s-a păstrat la nivel de fundație și pe o înălțime de 70- 80 cm din elevație până la nivelul actual de călcare pe latura nordică și la nivel de fundație pe latura estică.

2. existența în partea sudică a bisericii a **unei construcții**, cu rol probabil de locuință, care a fost distrusă în cea mai mare parte de groapa de fundare a blocului din această zonă în anii 70 ai secolului al XX-lea.

Ca urmare a rezultatelor obținute **propunem eliberarea de sarcină arheologică** a incintei curții bisericii „Sf. Împărați – Capelă” din Focșani **cu condiția conservării „in situ” și punerii în valoare a laturii nordice a zidului de incintă.**

**BISERICA SF. ÎMPĂRAȚI FOCSANI**  
**PLAN GENERAL AL SONDAJULUI ARHEOLOGIC**  
**CAMPANIA 2003**



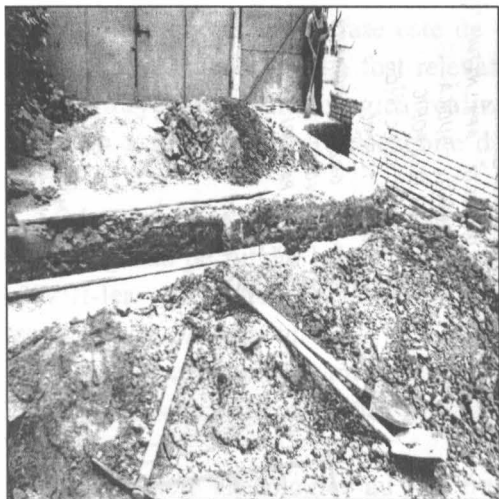
**LEGENDĂ**

- ① LENTURĂ BETON ARMAT
- ② CONDUCTĂ APĂ NEFUNCȚIONALĂ
- ③ FUNDATIE SUDICĂ
- ④ CABLU TELEFONIC
- ⑤ CABLU ELECTRIC
- ⑥ CANAL TERMIC
- ⑦ PAVAZ GRESIE FRIABILĂ
- ⑧ ZID ÎNCINTĂ BISERICĂ
- ⑨ GARD PANDURI PLASĂ SĂRMĂ
- ⑩ CĂMIN CABLU TELEFONIC
- ⑪ CĂMIN TERMIC

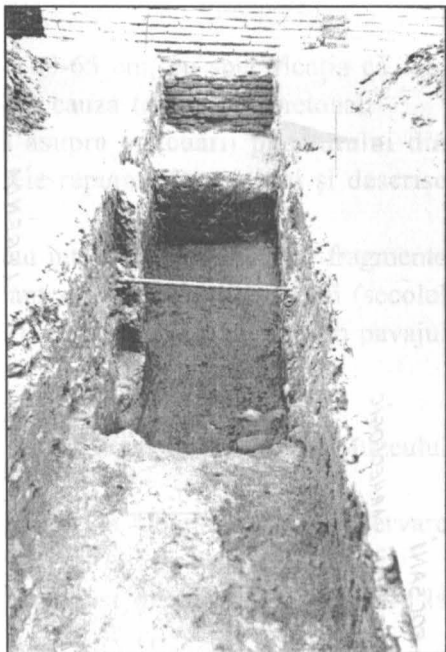
INTOCMIT: A. NICODEI  
 DESENAT: A. NICODEI

*N. N.*

**Planșa 1.**  
**Sf. Împărați- Focșani**



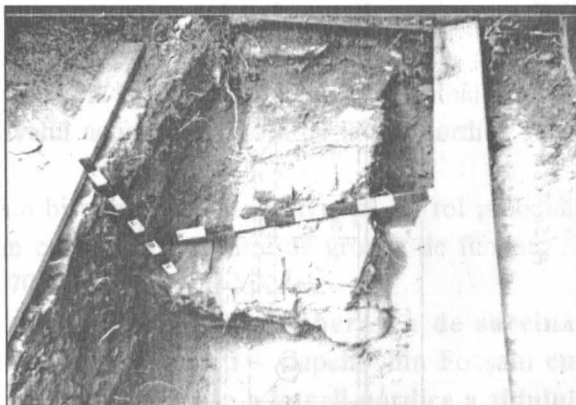
**Foto 1. SI, vedere g-rală est- vest**



**Foto 2. SI, vedere sud- nord**

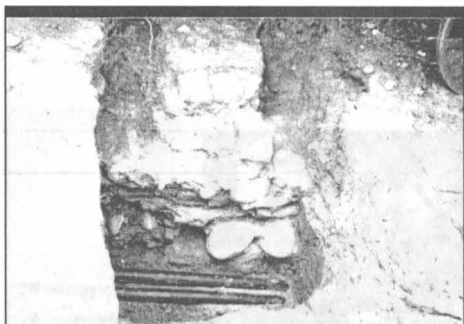


**Foto 3. SI, vedere nord- sud**

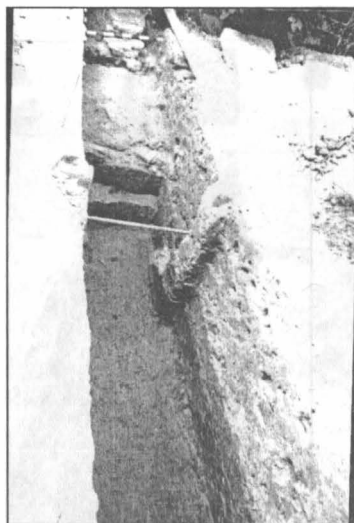


**Foto 4. SI, fundație sudică**

**Planșa 2  
Biserica Sf. Împărați- Focșani**



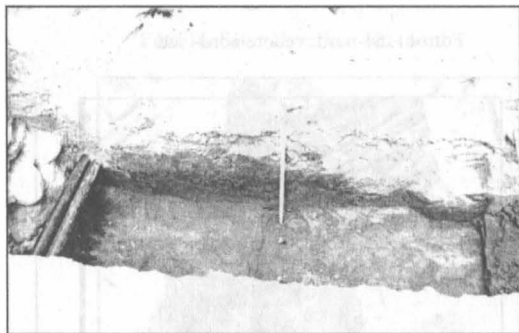
**Foto 5. SI, fundație sudică , cablu telefonic**



**Foto 6. SI, profil stratigrafic vestic**



**Foto 7. SI, pavaj**



**Foto 8. SI, profil stratigrafic vestic**



**Foto 9. SI, profil stratigrafic estic**



**Foto 10. SI, vas ceramică**

**Planșa 3**  
**Sf. Împărați – Focșani**



Foto 11. SI-nord, vedere nord-sud

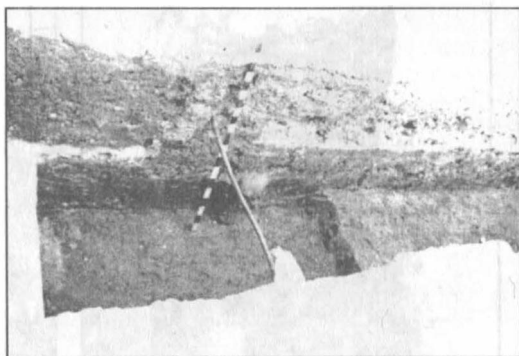


Foto 12. SI-nord, profil stratigrafic vestic

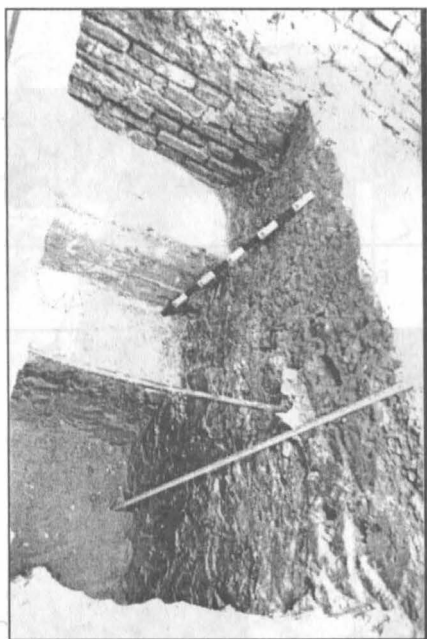


Foto 13. SII-nord, vedere nord-est-sud-vest

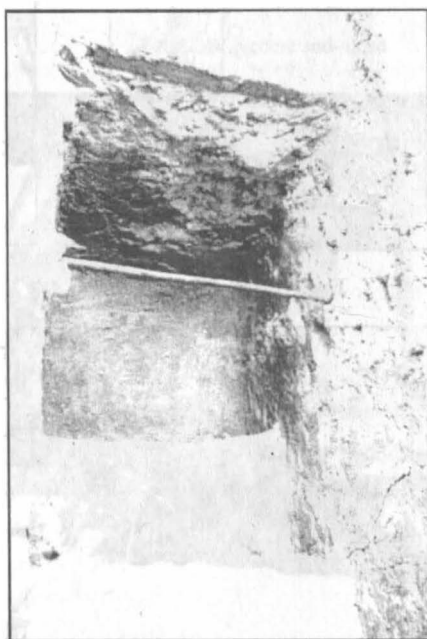


Foto 14. SII-nord, vedere spre nord

**Planșa 4**  
**Biserica Sf. Împărați- Focșani**

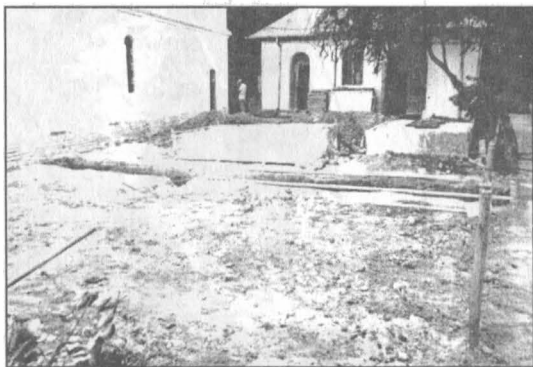


Foto 15. SII-sud, vedere generală vest-est

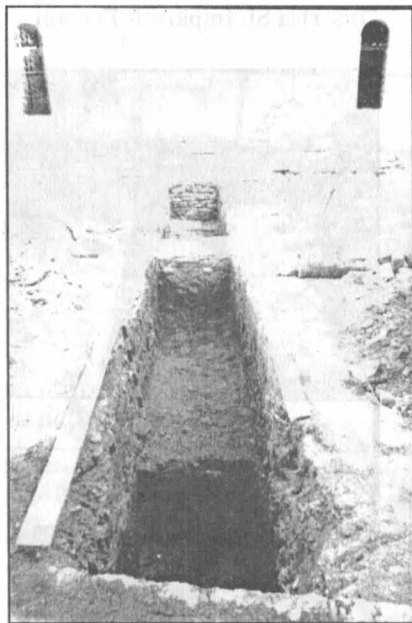


Foto 16. SII-sud, vedere sud-nord

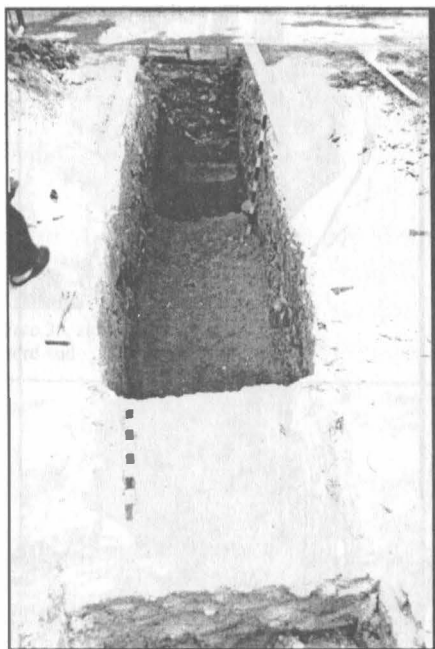


Foto 17. SII-sud, vedere nord-sud

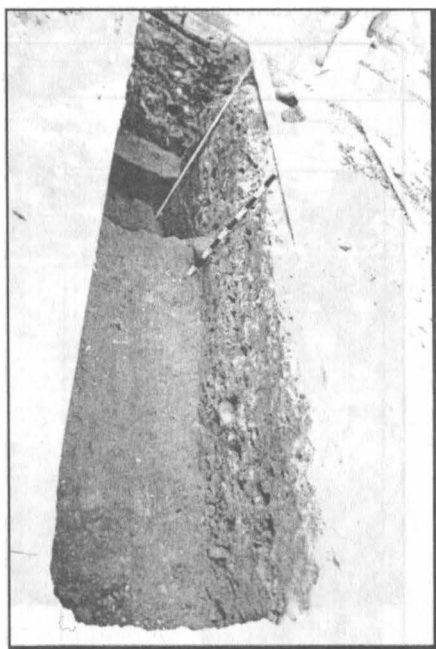


Foto 18. SII-sud, profil stratigrafic vestic



**Planșa 5****Biserica Sf. Împărați- Focșani**

Foto 19, SIII-sud, vedere sud-nord

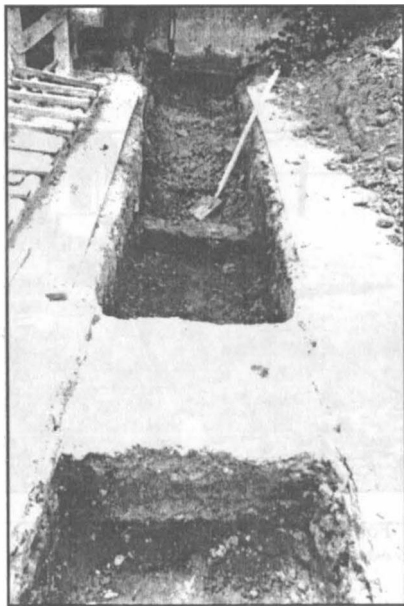


Foto 20, SIII-sud, vedere nord-sud

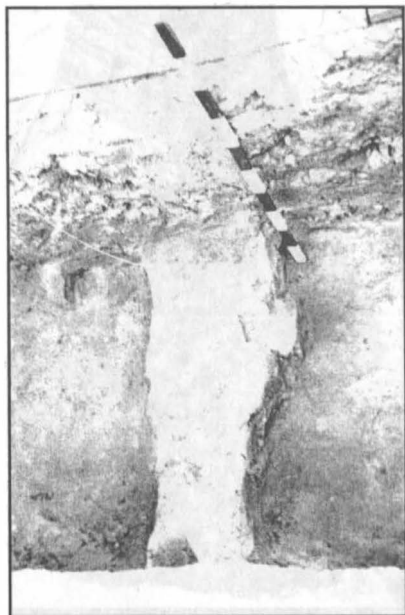


Foto 21, SIII-sud, pavaj



Foto 22, SIII-sud, zona sudică

Planșa 6  
Biserica Sf. Împărați- Focșani



Foto 23, zid estic



Foto 24, zid estic, vedere g-rală



Foto 25, zid estic, vedere  
nord-sud



Foto 26, zid nordic, zona estică



Foto 27, zid nordic- zona centrală



Foto 28, zid nordic, vedere est- vest