

BISERICA „CUVIOASA PARASCHIVA” DIN NĂRUJA

Lelia Pavel

Printre principalele aşezări ale Tării Vrancei se află şi comuna Năruja, unde, dacă ar fi să urmărim „*firul ctitoriiilor, care mărturisesc continuitatea de efort creator în ținutul Carpaților de curbură merită să amintim biserica „Cuvioasa Paraschiva”*”¹ din localitatea respectivă.

Năruja, comună formată din mai multe sate mici şi mari, este „*situată la 55 km de Focşani şi la 8 km de punctul Grumaz, importantă intersecţie turistică în depresiunea Vrancei, la confluenţa pâraielor Năruja şi Zăbala*”², într-o depresiune de unde începe Valea Nărujei.

Ca la multe sate vrâncene, numele Nărujei este de origine geografică, mult mai vechi decât cele antroponime sau genealogice, de aceea „*principalele aşezări de pe Valea Zăbalei până la confluenţa acesteia cu Putna, ca şi cele de pe Putna, avale de numita confluenţă, se numesc: Nereju, Paltin, Prahuda, Năruja, Valea Sării, Poduri, Colacu, Tichiriş, Vidra – toate numiri cu conţinut geografic*”³.

După Iorgu Iordan⁴, numele satului ar proveni de la cuvântul unguresc „nyrres” care s-ar traduce prin „mestecăniş”, iar după alţii din slavul „narasu” – roşietic.

Numele acestui sat vădeşte influenţe străine aşa cum susţine şi Weigand⁵, dar pe care-l consideră ca fiind un derivat al cuvântului bulgăresc, tradus în germană, care ar însemna „Frumoasa”. Având în vedere că numele îl deţine atât satul cât şi comuna, dar şi râul care se varsă în Zăbala, unde, pe dreapta acestui

¹ V. Drăguţ, **Tradiţiile ctitoriceşti la Curbura Carpaţilor**, în *Spiritualitate şi istorie la întorsura Carpaţilor*, vol. II, Buzău, 1983, p. 181

² E. Giurgea, **Vrancea. Ghid turistic al judeţului**, Editura Sport Turism, Bucureşti, 1977, p. 108

³ I. Conea, **Vrancea. Geografie istorică, toponimie şi terminologie geografică**, Editura Academiei Române, Bucureşti, 1993, p. 91

⁴ I. Chelcea, **Consideraţii preliminare cu privire la Năruja – Vrancea**, în „*Danubius*”, Istorie-etnografie, Galaţi, 1967, p. 260

⁵ Al.P. Arbore, **Toponimia putneană**, în „*Milcovia*” – revistă regională de Studii, Tipografia „*Cartea Putnei*”, 1930, p. 27

râu, înainte de vărsarea lui în Zăbala, se desfășoară o terasă de o netezime și de o frumusețe extraordinară, am înclina să credem că toponimicul Năruja (cu semnificația de „Frumoasa”) este și el, în adevăr, de origine pe care i-o presupune Weigand.⁶

Pe harta lui Dimitrie Cantemir nu apare numele de Năruja ca localitate, în schimb, în locul de la confluența Putnei cu Zăbala (pe locul de azi al comunei) apare numele de „Vrancia”, amplasat chiar în centrul depresiunii, nume pe care îl poartă și satul respectiv, dar și o regiune întreagă – ținutul Vrancei. După 1782, pe hărțile tipărite la vremea respectivă, nu mai apare numele de „Vrancia” ca localitate de sine stătătoare, ceea ce i-a determinat pe unii cercetători să afirme că acesta și-a schimbat denumirea în veacul al XVIII-lea⁸, luându-și numele de Năruja, afirmație ce nu poate fi susținută și argumentată de vreo sursă documentară

În anul 1774 s-a întocmit o „*Catagrafie fiscală a Moldovei*”, în care ținutul Putnei a fost împărțit în 9 ocoale, cel mai mare ocol ca suprafață fiind cel al Vrancei, care îngloba toată zona montană și care cuprindea printre cele 14 sate și satul Năruja.

Ca localitate de sine stătătoare a apărut și pe harta tipărită la Amsterdam în 1783¹⁰, ridicată sub jurisdicția generalului F.G.Bowr în anii 1769-1770, împreună cu alte 22 de localități, cu denumirea de „Narusha”

Documentar, pentru fixarea satului în timp, avem un surset scos de pe un ispisoc al domnului Constantin Cantemir voievod, datat 7196 (1688) August 21,¹¹ prin care se întărea mănăstirii Mera mai multe danii și cumpărături, printre care „...și 12 fâlci de poiană la Năruja, carile s-au luat de la Petre, ce să chieamă Poienile Bosnei în dial...”¹².

Din alt document aflăm că la începutul secolului al XVIII-lea, în zona Nărujei s-a așezat o populație venită din Țara Românească și care plătea câte „șazeci di parale” pentru locurile pe care s-au stabilit în urma înțelegerii cu

⁶ I. Conea, *op.cit.*, p. 169

⁷ *Ibidem*, p. 53

⁸ *Ibidem*, p. 56

⁹ I. Murariu, **Organizarea administrativ-teritorială a ținutului Putna în a doua jumătate a secolului al VIII-lea și începutul secolului al XIX-lea**, în „*Studii și comunicări. Vrancea*”, V - VII (1982 - 1984), Focșani, 1987, p. 63

¹⁰ I. Conea, *op.cit.*, p. 56

¹¹ A. Sava, **Documente putnene I, Vrancea. Odobești-Câmpuri**, 1929, Tipografia „*Cartea Putnei*”, Focșani, p. 38, nr. 64

¹² *Ibidem*, p. 41, nr. 64

nărujenii. Acesta este un zapis ce poartă data de 7210(1702) april, 15,¹³ și care ne face cunoscut că „*Neculai cu feciorii mei (Ioan și Tănăsie Vâlcani)*”, veniți din Țara Românească, se învoiesc cu răzeșii „*din satul Năruja să-și facă bordeie pe moșia acestora...*” Documentul de mai sus ne face cunoscut că satul Năruja este amintit și în alte acte de la începutul secolului al XVIII-lea. Același document menționează acceptarea în zona închisă a Vrancei a altor locuitori provenind din alte zone românești și prezența unui preot, Ion, care semnează și redactează actul respectiv „*Erei Ion preot amu scrisu*” Într-un act de vânzare se vorbește de un locuitor din Năruja și anume, „*Vasile Dalica ot Năruja*”, care cumpără în 7227(1719), Maiu, 19¹⁴ „*în munții Pețicului o groapiă de fân și loc de casă.*”

În anul 1732, ianuarie 27¹⁵ se strica un zapis făcut de locuitorii comunei, „*de nărujeni, referitor la un schit din Gura Pețicului*” (ctitoria acestora), în urma căruia, un oarecare Ursul Gege trebuia să primească dealul Năruja în locul unui pământ pe care l-ar fi deținut și care aparținea schitului Pețicu. Ursu Gege era, de fapt, locuitor din satul Șindrilari, deci din afara obștii Vrancei, ceea ce îi va determina pe nărujeni să se lupte cu neamul Gegeștilor pentru a-l scoate din teritoriile vrâncene, luptă ce va dura până în anul 1738, când acesta „*mărturisește nărujenilor că a fost făcut un mare vicleșug cu un zapis mincinos prin care au luat dealul Hâjma, care de drept trebuia să rămână Nărujenilor*”.¹⁶

Satul și sătenii din Năruja, atestați documentar încă din anul 1688, au reprezentat pentru întreaga zonă a Vrancei, renumită pentru tradiția ei de libertate în vechile sale structuri ale obștii vrâncene, un important centru de luptă împotriva boierului Iordache Roset Roznovanu, care își întinsese stăpânirea și asupra moșiilor vrâncenilor. Procesul cu acesta a ajuns până la divanul țării, care prin Hrisovul din 1814¹⁷ emis de cancelaria domnului Scarlat Alexandru Calimah, a dat câștig de cauză vrâncenilor, întărindu-le stăpânirea asupra „*moșiilor din cuprinsul ocolul(ui) Vrâncii în toate hotarele lor din tot locul cu tot venitul, cu deplina stăpânire, în pacy și nesupărați mai mult.*”¹⁸ Mărturie a acestei lupte împotriva „boierescului” stă crucea de piatră din incinta bisericii, înălțată drept

¹³ A. Sava, *op.cit.*, p. 57, nr. 86

¹⁴ Idem, **Documente putnene II. Vrancea – Irești - Cîmpuri**, 1931, Tipografia Băncii Centrale Cooperative, Chișinău, p. 12, nr. 18

¹⁵ C.D. Constantinescu-Mircești și H.H.Stahl, **Documente vrâncene. Cărți domnești, hotărnicii, răvașe și izvoade**, vol. I, Tipografia „Bucovina” I.C. Țorouțiu, București, III, 1929, p.10, nr. 4

¹⁶ *Ibidem*, p.16, nr. 8

¹⁷ A. Sava, *op.cit.*, II, p. 181, nr. 223

¹⁸ *Ibidem*, p. 184

„Recunoștință din partea vrâncenilor” (cuvinte săpate în piatra monumentului) în amintirea celor care au biruit în anul 1814, printre aceștia numărându-se și preotul Șerban Bălan care slujea la biserica din Năruja.

Tot vrâncenii din Năruja primiseră, încă din 7267(1755), august 23¹⁹, în stăpânirea lor muntele numit de ei Muntiișoarele, printr-o mărturie de la Șandrea bivvel pitar și Ștefan Popăscul, vornic de poartă, care fuseseră rânduiți de domnitorul Matei Ghica să facă împărțirea munților Vrancei pe sate.

Și dacă aminteam mai sus, la 1814, de un preot Șerban care slujea la Năruja, putem să confirmăm că nume de preoți legați de Năruja apar încă înainte de 1800, așa cum ne-a confirmă documentul emis în 1794, iunie 2²⁰, care-l menționează pe Gligorie sin popa Stan, care cumpără „*doa prăjini loc de casă în Năruja*”

Tot de numele satului Năruja, este legat și cel al preotului pomenit ceva mai târziu într-o scrisoare particulară adresată părintelui Șerban care slujea în satul Năruja în 1819, iulie 4.²¹

Un alt preot, Ion, ar fi trăit în apropierea Nărujei, el fiind amintit încă înainte de anul 1702²², ceea ce ne face să presupunem că în zonă exista la finele veacului al XVII-lea și începutul celui următor o efervescentă viață religioasă. Sătenii comunei Năruja ar fi ridicat încă din 7240 (1732)²³, un schit al lor la Gura Pețicului, poate în deal, pe locul unde se află azi una din bisericile satului, probabil o biserică din lemn așa cum obișnuiau vrâncenii să și-o facă din lemnul pădurilor Vrancei, material ce era la îndemâna lor. Biserica schitului nu a dăinuit peste veacuri datorită materialului perisabil din care s-a construit.

Documentele pe care le-am inserat mai sus, împreună cu cuvintele așternute de vopseaua zugravului în pisania actualei biserici, ne vorbesc de existența obștii nărujene, care și-a înălțat spre afirmare și legitimitate propria lor ctitorie de zid, care venea să înlocuiască vechiul schit din Gura Pețicului.

Lăcașul s-a ridicat în anul 1788, așa cum se consemnează în pisania de deasupra ușii de intrare în pronaos. Pisania a fost repictată în limba română, cu majuscule negre și roșii pe fond alb, prinsă între două acolade, după ce s-a restaurat biserica și pe care o reproducem: „*PISANIE. În numele Tatălui și al Fiului și al Sfântului Duh amin.*

¹⁹ A.Sava, *op.cit.*, II, p. 16 - 17, nr. 26

²⁰ *Ibidem*, I, p. 128, nr. 186

²¹ C.D. Constantinescu-Mircești și H.H. Stahl, *op.cit.*, p.140, nr. 84

²² A. Sava, *Contribuții la istoria bisericii vrâncene*, în „*Milcovia*”, anul II, vol. I, Focșani, 1931, p. 23

²³ *Ibidem*

Această sfântă biserică cu hramul „Sf. Cuvioasa Paraschiva a fost zidită în anul 1788 și împodobită ulterior cu o pictură în tehnica ulei, anul execuției și numele pictorului nefiind cunoscute. (fig. 1)

În anul 1980 cu osteneala preotului paroh Bratie Vasile și cu cheltuiala credincioșilor, au început lucrările de reparații interioare și exterioare, care s-au terminat în anul 1988.

În vara anului 1988 s-a început pictura din nou și restaurarea picturii de epocă de către pictorul Andronic R., lucrări ce s-au încheiat în toamna anului 1988.

Biserica a fost sfințită în anul 1990 în timpul Arhipăstoriei prea Sfințitului episcop Epifanie Norocel al eparhiei Buzăului, protopop fiind Dobrin Ctin”

Folosindu-ne de inscripție, de documentele de atestare a satului și a sătenilor, precum și de aspectele tipologice și de plan ale monumentului – putem afirma cu certitudine că zidirea acestuia s-a făcut în veacul al XVIII-lea.

Biserica a conservat tipul de plan trilobat, compus din altar, naos, pronaos și pridvor, încăperi care urmează spațiul liturgic pe axa est-vest, meșterii folosind cărămizi și mortar de var la înălțarea acesteia.

În incintă se accede printr-un pridvor amplasat pe latura de vest, o încăpere dreptunghiulară, deschisă la început, ulterior închisă cu geamuri (după 1985) montate între stâlpii octagonali din zidărie, care la rândul lor susțin cinci arcade trilobate, adânc profilate (fig. 2).

Sistemul de acoperire al pridvorului este realizat dintr-o boltă de tip semicalotă, central dispusă, sprijinită pe pandantivi și două semicilindrice, dispuse de o parte și de alta a celei centrale, pe axa vest-est. (fig. 3). La pardoseală s-au folosit pietre de râu.

Portalul din piatră (fig. 4), a cărei compoziție florală se înscrie într-un dreptunghi, cu o acoladă deasupra ușii din lemn, conduce spre spațiul liturgic. Prima încăpere, pronaosul, de plan dreptunghiular, este acoperit de o semicalotă care se sprijină pe arce și pandantivi. Lumina pătrunde în interior prin două ferestre din lemn montate în golurile pereților de sud și de nord.

Demarcația dintre pronaos și naos s-a realizat prin două coloane octogonale din zidărie, cu baze piramidale și capitele simple ce susțin central o arcadă trilobată și prin două coloane semiangajate pe care se sprijină alte două arcade semicirculare (fig. 5). Deasupra – un timpan din zidărie se înalță până la arcul de susținere al bolților celor două încăperi. Spațiul rămas liber între coloane asigură comunicația dintr-o parte în alta a enoriașilor. La decorarea coloanelor, meșterii zugrăvi s-au folosit de motive geometrice și florale pictate.

Naosul, lărgit de cele două abside circulare în interior și poligonale în exterior, este iluminat de două ferestre montate în axul absidelor. Bolta, care acoperă naosul îmbrăcând forma unei semicalote sferice sprijinită pe pandantivi

și arce de zidărie, a fost pictată cu chipul „Mântuitorului”

În absida altarului se pătrunde prin cele trei deschideri tăiate în peretele despărțitor ce ține loc de tâmplă, care se ridică sub forma unui timpan ce se pliază pe arcul de susținere al bolților. Absida se prezintă sub formă circulară în interior și poligonală în exterior, cu același sistem de acoperire ca și naosul și pronaosul. Lumina pătrunde în interior prin singura fereastră montată în axul estic al absidei.

Pardoselile întregului spațiu liturgic sunt așternute cu scânduri de lemn.

Biserica a avut de suferit în urma seismelor din anii 1977 și 1986, ceea ce a necesitat lucrări de restaurare-consolidare, care s-au încheiat cu refacerea picturii interioare în anul 1988, pictură care ilustrează și înveșmântează câmpul pereților conform programului iconografic și pentru care s-au folosit culori „în tempera”

Din pictura originală, datând din veacul al XIX-lea, s-au mai păstrat cea de pe catapeteasmă și un fragment pe peretele vestic, unde, de regulă, sunt redați ctitorii. În acest tablou (fig. 6), detașându-se de pe un fundal ce reprezintă cerul plin de stele, apar două personaje susținute de nori. În dreapta, un călugăr înveșmântat în negru primește binecuvântarea sfântului Ilona, așa cum, de altfel, ne-o confirmă slova chirilică din inscripție „Ilona când au blagoslovit pri Simion” Deducem că Simion ar figura printre cei care împreună au obștea nărujenilor ar fi inițiat construirea bisericii cu hramul „Cuvioasa Paraschiva”

Catapeteasma (fig. 7) a conservat de asemenea din pictura veche, originală, a secolului al XIX-lea, scenele praznicare ce sunt orânduite de o parte și de alta a „Sfintei Mahrame”, separate între ele de colonete semiangajate pe care se înfășoară panglici colorate, cu decor floral. Colonetele susțin la rândul lor friza heruvimilor înaripați, pe care se sprijină încă un rând de colonete semiangajate ce despart cadrele pictate cu chipurile apostolilor. Peste friza apostolilor se află crucea cu molenii încadrată de medalioane înfățișând chipurile prorocilor.

Locul icoanelor împărătești este ocupat de icoane pictate pe lemn, ce datează tot din secolul al XIX-lea, montate pe stâlpii de zidărie ai catapetesmei. Trei dintre ele impresionează printr-o pictură cu caracter fastuos, precum și prin forța expresivă a personajelor ce redau chipurile „Mântuitorului” (fig. 8), „Maicii Domnului cu Pruncul” (fig. 9) și al „Cuvioasei Paraschiva” – icoana de hram (fig. 10). Personajele au fost redată tronând pe jilțuri tratate baroc, ale căror ornamente sunt aurii. Pictorul, rămas anonim, a folosit culori mai bogate, specifice secolului în care le-a zugrăvit, printre acestea numărându-se: roșul cinabru, verdele, albastrul. Pentru redarea faldurilor ce urmăresc anatomia corpului a utilizat umbre și hașuri. Preocupat de aspectul artistic, zugravul a acordat o mai mică atenție în pregătirea suportului stratului pictural, mai ales la icoana de hram, ceea ce a dus la degradarea mai rapidă a picturii care s-a exfoliat pe porțiuni mai mari în partea inferioară a acesteia.

Pe icoana cu chipul „Maicii Domnului”, pe postamentul tronului este lizibilă o inscripție, de fapt data pictării icoanei și anume „18..0 martie 15” (cifra zecilor la anul inscripționat nu se poate citi întrucât icoana a suferit arsuri, dar, ținând cont de stilul pictural, bănuim că pictura s-a efectuat în prima jumătate a secolului al XIX-lea, înainte de 1850).

Cea de a patra icoană împărătească, de fapt o icoană portret, a fost pictată la finele secolului al XIX-lea cu chipul „Sfântului Nicolae” Nava icoanei este mărginită de o ramă perlată pe interior, decorată cu ornamente florale sub forma unei ghirlande în culorile: roșu, alb, albastru, verde.

Dintre piesele de mobilier cultic, demne de semnalat pentru lucrătura lor artistică, în trafor, nominalizăm ușile împărătești (fig. 12), ce datează ca și icoanele, din prima jumătate a secolului al XIX-lea. Cele două canate au fost ornate cu decoruri ajurate de tip vegetal: frunze, fructe și flori aurii, prinse pe ramurile ce ies din două ghivece plasate la baza ușilor, ramuri ce se încolăcesc în jurul a patru medalioane pe care au fost zugrăviți evangheliștii. Medalioanele sunt încadrate de o ghirlandă de frunze aurii, în relief (fig.13). Axul central a primit același décor vegetal – frunze – în relief, aurii, ce se detașează de pe fondul roșu, iar la partea superioară razele solare încadrează un triunghi în care s-a pictat porumbelul, simbolul „Sfântului Duh”

În ceea ce privește plastica fațadelor, aceasta este simplă, lăsând locul brâului din cărămizi așezate pe colț și mărginit de două ciubuce profilate, să se desfășoare de jur împrejurul bisericii, deasupra ferestrelor, împărțind fațadele în două registre, iar pe cea principală urmărind conturul nișei în care s-a pictat icoana de hram cu chipul Cuvioasei Paraschiva. De o parte și de alta a nișei se află două cruci în relief, vopsite în alb. După restaurarea din 1988, pereții exteriori s-au finisat în praf de piatră.

Cornișa cu mai multe profile scoase în consolă este decorată cu denticuli la partea inferioară.

Acoperișul de tip șarpantă, cu învelitoare de tablă, este străpuns doar de turla oarbă ce se ridică pe cupola pronaosului. De formă octogonală, sprijinită pe un tambur pătrat din lemn învelit în tablă, acoperită de un bulb timbrat de o cruce din fier, turla contribuie la frumusețea exterioară a lăcașului. Pe laturi, niște fante foarte înguste imită ferestrele care ar fi trebuit să ilumineze interiorul turlei, dacă aceasta ar fi adăpostit clopotul. Sarcina a fost preluată de un alt turn clopotniță, înălțat separat, pe latura de vest a incintei bisericii, de fapt o construcție simplă din scânduri de lemn, în care s-a adăpostit clopotul.

În incinta bisericii, pe latura sudică, se află un mic cimitir, în care își află locul de veci preotul Nicolai Mihail cu soția sa Voica și o familie de învățători din comună – Răileanu. Ceea ce prezintă un real interes sunt medalioanele de pe crucile funerare în care au fost redată chipurile persoanelor înhumate în

costume de epocă de început de secol al XX-lea (fig. 14) sau în costume populare vrâncene (fig. 15).

Biserica de la Năruja, fondată la finele veacului al XVIII-lea, reprezintă năzuința de afirmare a obștii satești nărujene de a întemeia o ctitorie din zid, aici în Vrancea, unde multe dintre biserici au fost construite din lemn, înscriindu-se totodată în „acest exploziv fenomen de creativitate care a cuprins toate teritoriile locuite de români, indiferent de condițiile locale de stăpânire, demonstrând mai mult decât alte surse documentare impetuoasa descătușare a energiilor populare”²⁴.

²⁴ V. Drăguț, *op.cit.*, p. 179



<http://cimec.ro> / <http://muzeulvrancei.ro>

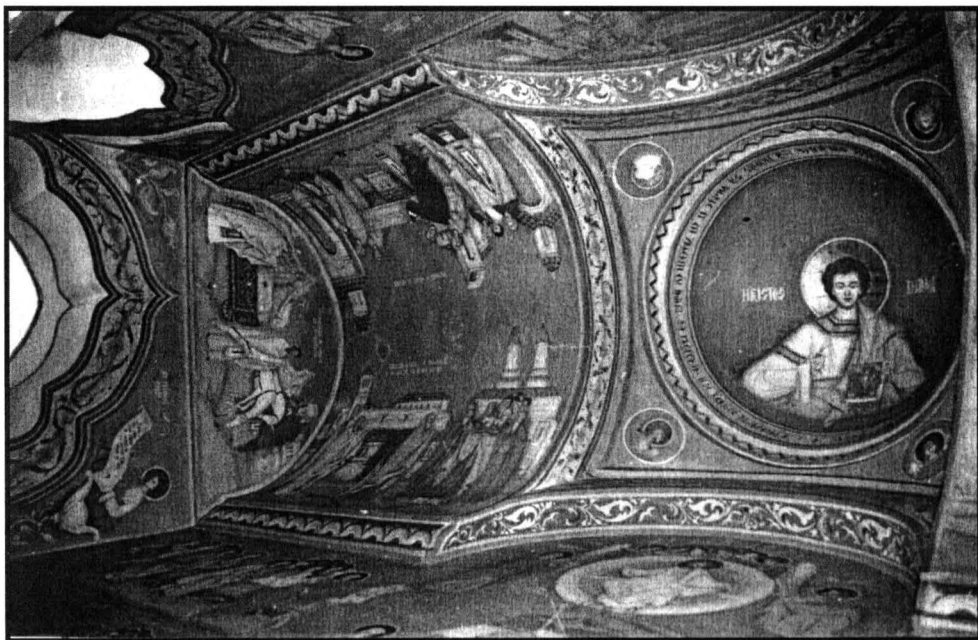


Fig. 3 - Bolta pridvorului

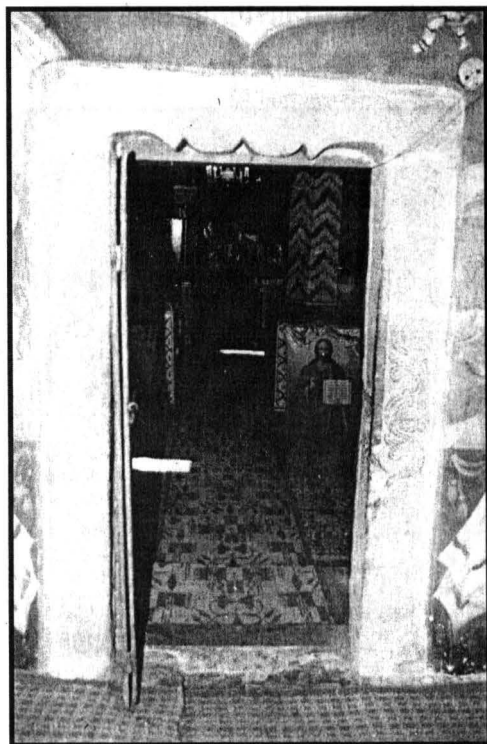


Fig. 4 - Portalul bisericii din Năruja

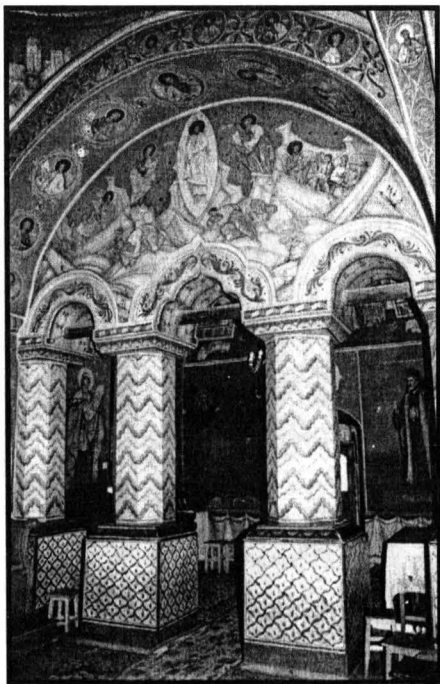


Fig. 5 - Demarcația dintre pronaos și naos



Fig. 6 - Detaliu-pictură de pe peretele vestic

Fig. 7 - Catapeteasma

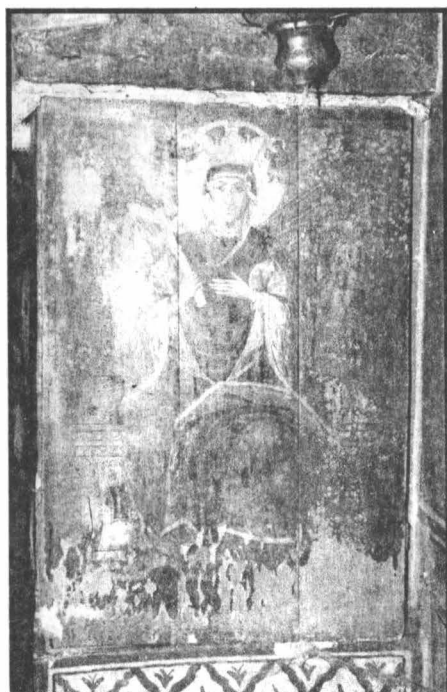




**Fig. 8 - Icoană împărătească
„Mântuitorul”**



**Fig. 9 - Icoană împărătească
„Maica Domnului cu Pruncul”**



**Fig. 10 - Icoana de
hram „Cuvioasa
Paraschiva”**



Fig. 11 - Icoana „Sfântul Nicolae”

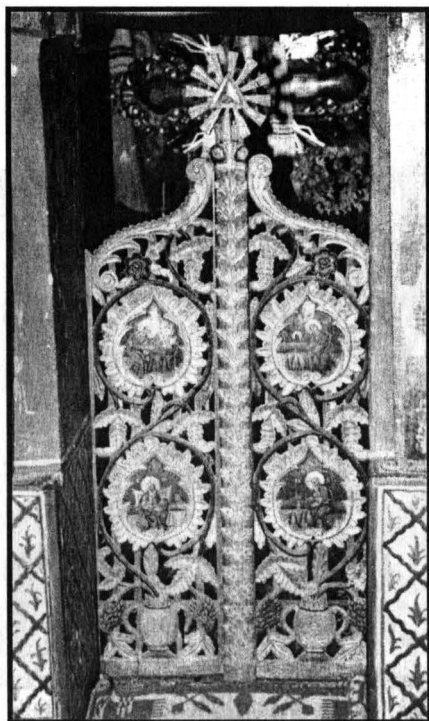


Fig. 12 - Ușile împărățești

Fig. 13 - Detaliu uși împărățești





Fig. 14 - Medalion cruce



Fig. 15 - Medalion cruce