

V. CONSERVARE - RESTAURARE

REDAREA ÎN CIRCUITUL MUZEISTIC A UNUI MANUSCRIS DE SECOL XIX

Irina Boroșu

Hârtia a devenit un lucru atât de familiar și atât de indispensabil în viața noastră cotidiană, încât, existența societății fără acest material este greu de imaginat, indiferent dacă ne referim la hârtie ca: document sau carte, fotografie sau lucrare grafică sau dacă hârtia este utilizată doar ca material de uz curent.

Utilizarea cea mai veche a hârtiei a fost pentru comunicări scrise, în care scop a și fost creată. Materia primă în fabricarea hârtiei provine din resurse vegetale și animale. Dată fiind natura organică a materiei prime din care este fabricată hârtia, precum și tehnicile și materialele folosite la obținerea ei, se deduce cu ușurință că acest bun este supus în timp unor deteriorări și degradări provocate de acțiunea factorilor abiotici și biotici, cu care, în mod inevitabil, hârtia vine în contact. În toate timpurile, lumina, în special cea naturală, a fost și este un factor distrugător pentru hârtie, deoarece prin procesele foto-chimice, în funcție de perioadele de expunere la lumină, aceasta a provocat fie schimbarea culorii, fie fragilizarea ei. Oxigenul atmosferic în prezența vaporilor de apă din aer, desfășoară în hârtie procese de oxidare cu formarea de peroxizi de hidrogen și acid sulfuric, ambii produși, extrem de nocivi pentru suportul papetar. Pe lângă lumină, temperatură, umiditate, însăși hârtia, prin materialele utilizate la fabricarea ei, conferă un suport nutritiv insectelor și microorganismelor, care reprezintă fiecare un inamic de temut pentru starea ei de sănătate. În urma acțiunii acestor factori, este afectată culoarea, rezistența, textura hârtiei. Factorii menționați acționează pretutindeni, inclusiv în muzee, biblioteci, arhive, depozite de carte, având efect distrugător atâta timp cât nu sunt controlați și corectați în mod corespunzător. În această direcție, Laboratorul de conservare și restaurare, prin activitatea specifică pe care o desfășoară, urmărește atât controlarea și corectarea factorilor de microclimat, cât și restaurarea suportului papetar afectat.

Preocupări în domeniul conservării și restaurării hârtiei, cu scopul asigurării

permanenței și durabilității ei, își au originea în timpuri îndepărtate, continuându-se și în prezent prin dezvoltarea unor activități pe baze științifice.

Complexa activitate de restaurare a obiectelor pe suport papetar, implică din punct de vedere tehnic o serie de operații de întregire, integrare și completare, executate cu respectarea strictă a principiilor muzeistice, cu scopul păstrării integrității obiectului, a conservării elementelor originale pentru a putea fi redat circuitului științific și cultural. Principiul de bază care guvernează întreaga activitate de restaurare în domeniul hârtiei este cel al „minimei intervenții”

Lucrarea de față își propune prezentarea unui studiu de caz unde „minima intervenție” a stat la baza realizării întregii lucrări de restaurare.

Este vorba despre un manuscris donat muzeului împreună cu alte cărți și obiecte bisericești de valoare, de către un preot-călugăr, ce nu dispunea de condiții și spațiu de păstrare.

Manuscrisul, datat 1853, cuprinde un număr de 64 file cu conținut religios, în scriere slavonă, cu cerneală, pe alocuri fiind folosit creionul.

Manuscrisul este legat în scoarțe din lemn de tei îmbrăcate în piele, care prezintă imprimate ornamente geometrice.

La intrarea în laborator, manuscrisul prezintă degradări și deteriorări multiple (Planșa nr. I. Fig. 1, 2, 3).

Copertele de lemn, desprinse de blocul cărții, prezintă doar două puncte de legătură, prin două ligamente. Pe ambele fețe se constată numeroase orificii de zbor ale insectelor xilofage și un sistem de canalicule de suprafață și în profunzime, provocat de larvele care au atacat concomitent și pielea, fapt evidențiat și pe fața de piele lipită de lemn.

Învelitoarea din piele este desprinsă de pe scoarțele de lemn și este foarte deteriorată din cauza uzurii funcționale și a biodeteriorării, prezentând în zona cotorului, în partea inferioară și cea superioară, goluri în material.

Cotorul manuscrisului lipsește, copertele fiind unite între ele, doar prin învelitoarea de piele, prin zonele ei întregi.

Blocul cărții prezintă pete de diferite culori (gri, violaceu, galben) provocate de agenți fungici; orificii cu contur regulat care au străpuns în plan vertical filele și o rețea de canalicule identică cu cea de pe scoarțele de lemn, provocate de insectele xilofage; lipsuri din material în proporție de 50% la prima și ultima filă a manuscrisului.

Sistemul de coasere prezintă rupturi ale capetelor libere ale ligamentelor, iar la începutul și sfârșitul manuscrisului, sistemul este compromis complet.

Forzațul este deteriorat în întregime. Resturi ale celui original putând fi

observat, pe alocuri, la prima copertă de lemn.

În prima fază de lucru s-a procedat la detașarea copertelor din lemn de blocul manuscrisului, prin procedee mecanice, deoarece s-a îndepărtat învelitoarea de piele care adera superficial pe scoarțele din lemn (Planșa nr. II .1.Fig.1, 2, 3.).

Următoarele etape de lucru au presupus determinări biologice și aplicarea tratamentelor de restaurare-conservare.

Determinările biologice au constatat în investigații la nivel macroscopic, sub lupă și microscopic. Agenții biologici identificați au fost: insecte aparținând familiilor Anabidae și Dermestidae; atac fungic aparținând grupului *Penicillium*, identificat microscopic prin inocularea unor probe pe mediu de cultura P.D.A.; existența unui număr de 15 file succesive cu lipsuri de material având contur neregulat, la marginile din zona inferioară dinspre cotor, explica existența unui atac anterior de rozătoare.

Odată identificați agenții biodeterioratori, materialele au fost supuse tratamentelor chimice curative în mod diferențiat, astfel: la copertele din lemn s-a intervenit cu soluție de xylamon aplicată prin injectare în orificiile de zbor, iar blocul de carte a fost supus unui tratament de gazare cu soluție de formol 10% timp de 72 ore.

Curățarea manuscrisului s-a realizat prin tehnici mecanice și a constatat în desprăfuirea materialului prin pensulări ușoare, spargerea și îndepărtarea straturilor solide (picături de ceara) și curățarea uscată cu gume moi, care nu pătează și nu afectează structura hârtiei, pentru blocul manuscrisului.

Netezirea zonelor de pliere ale filelor s-a realizat prin folosirea unui sandwich de sugativă și umectarea acestuia prin pulverizare cu soluție hidroalcoolică 3% și menținerea la presare sub greutatea ușoare, pentru a evita ondularea hârtiei (Planșa nr. II. 2. Fig. 1.2.).

Tratamentele de hidratare au fost aplicate numai la învelitoarea de piele, fiind realizate cu o soluție de alcool cu glicerina, 2%.

Restaurarea manuscrisului a presupus tehnici aplicate individual și diferențiat.

La blocul manuscrisului s-a acționat asupra fiecărei file, intervențiile fiind minime și realizate strict asupra locului care prezintă degradări. Zonele cu goluri în hârtie au fost completate prin tehnica „la dublu”, folosind hârtie japoneză. Partea inferioară a filelor, având hârtia moale și colțurile deteriorate, a fost consolidată cu val japonez, folosind ca adeziv C.M.C. în concentrații de 5% respectiv 2%.

Sistemul de coasere a fost restaurat doar în zonele unde era deteriorat, conform tehnicii originale. Pentru confecționarea capetelor libere ale ligamentelor (acolo unde era cazul) și coaserea foilor desprinse s-a folosit fir de cânepă relativ de aceeași grosime și culoare cu cel inițial.

Prinderea copertelor de blocul cărții presupune existența cotorului. Acesta lipsind, s-a impus confecționarea printr-o tehnică simplă, a unui cotor nou, care a permis prinderea scoarțelor la corpul manuscrisului.

Învelitoarea de piele fiind foarte deteriorată, s-a procedat la consolidarea ei pe un material-suport neutru, deoarece aplicarea direct pe scoarțele de lemn nu mai putea fi posibilă. În acest scop s-a folosit materialul textil „canafas” care a fost vopsit într-o nuanță apropiată de cea a pielii și lipit cu clei de amidon pe scoarțele de lemn, respectând tehnica „îmbrăcării în pânză”, după care cartea a fost pusă la presare și uscare, timp de 48 ore. Peste suportul din pânză, s-a lipit pielea, întinsă perfect, dinspre cotor spre coperte, acordând atenție marginilor necesare pentru ainslag, care în unele zone lipseau. Ca adeziv s-a folosit cleiul de oase, apoi s-a pus la presă timp de 48 ore.

Din forța original, foarte deteriorat, părțile care s-au putut recupera au fost consolidate pe unul nou, confecționat din hârtie albă simplă și atașat la manuscris, folosind ca adeziv cleiul de amidon. Manuscrisul a fost ținut în presă, în poziție închisă, 24 ore (Planșa nr. III. 1 Fig. 1, 2 și Planșa nr. III. 2. Fig. 1, 2).

Tratamentele aplicate au fost testate pe fragmente mici de material prelevate din manuscris, fără a afecta integritatea sa. Tratamentele au vizat igienizarea, dezinfectia, dezinsecția și restaurarea prin întregire și completare a manuscrisului, fără a se interveni prin procese profunde de restaurare.

Nu s-au folosit tratamente chimice de albire a hârtiei, păstrându-se patina de timp și cea funcțională.

Deși gradul avansat de deteriorare în care se prezenta manuscrisul impunea intervenții ample la prima vedere, printr-o examinare atentă a alterărilor sale și printr-o alegere judicioasă a tehnicilor și materialelor de restaurare s-a putut realiza integritatea sa funcțională și integrarea în circuitul muzeistic, respectându-se pe toată perioada de lucru, principiul „minimei intervenții”

Bibliografie

Gancea Mihaela, Bors Silviu, **Din civilizația cărții**, Sibiu, 2002.

Moldoveanu Aurel, **Organizarea activității de conservare preventivă a colecțiilor din biblioteci**, București, 2000.

***, **Revista Muzeelor**, nr.4/1994; 2/1996; 1-3/2000.

PLANȘA NR. 1

Fig. 1.

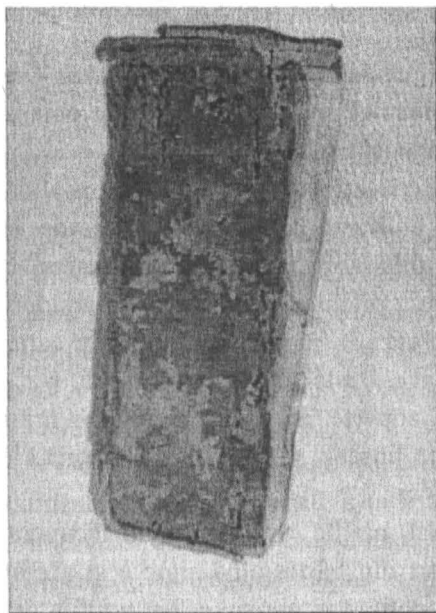
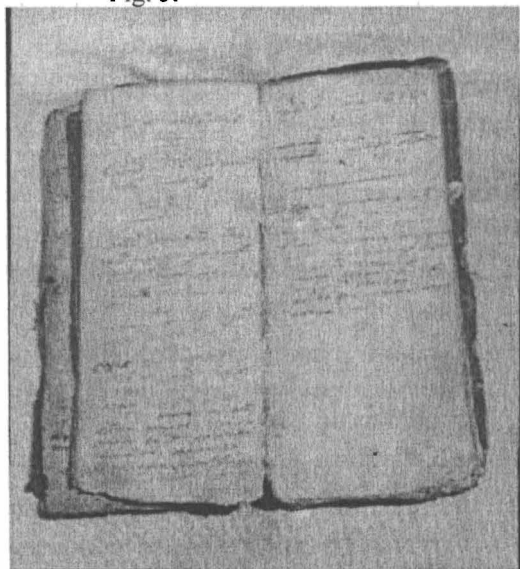
**Fig. 1, 2, 3: Manuscrisul înainte de restaurare**

Fig. 2.



Fig. 3.



PLANSA NR. II. 1.

**Etape din timpul restaurării:
Dezasamblarea manuscrisului.**

Fig. 1. Invelitoarea din piele



Fig. 2. Blocul manuscrisului

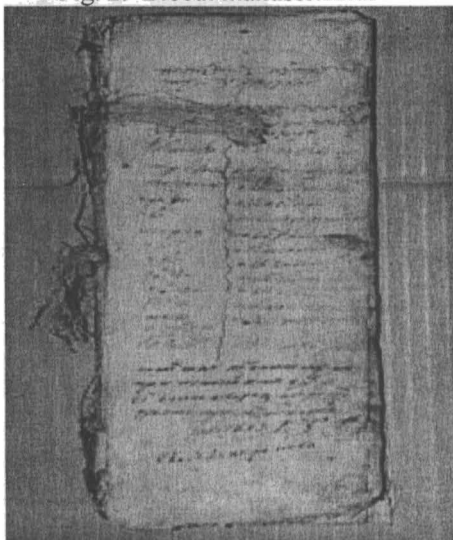
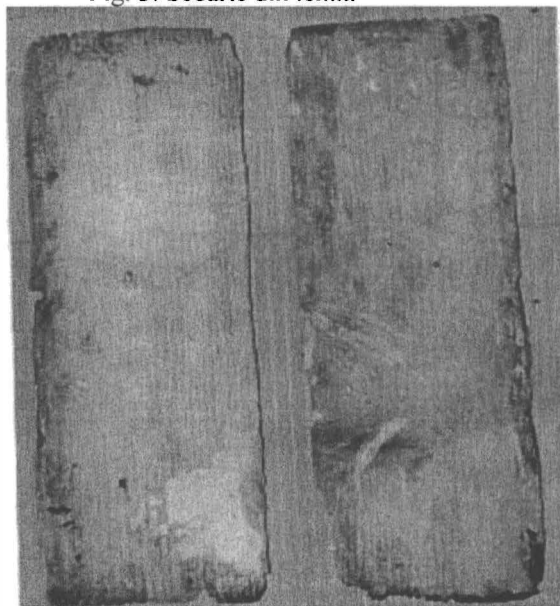


Fig. 3. Scoarte din lemn.



PLANSĂ NR. II. 2.

Etape din timpul restaurării:

Fig. 1. Îndreptarea zonelor pliate.

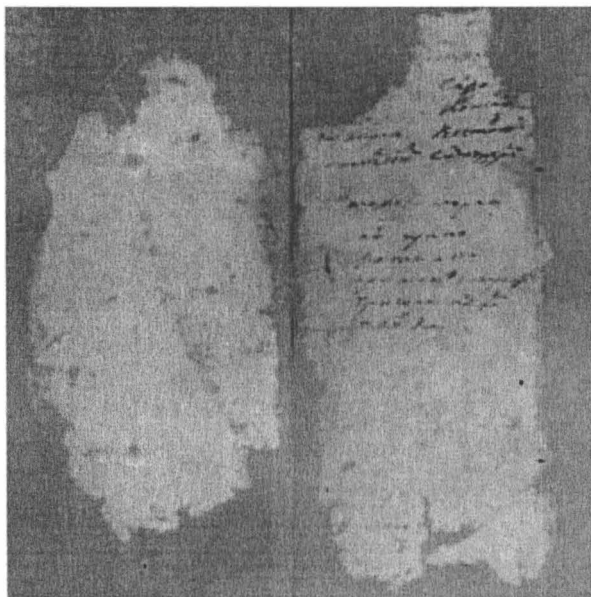
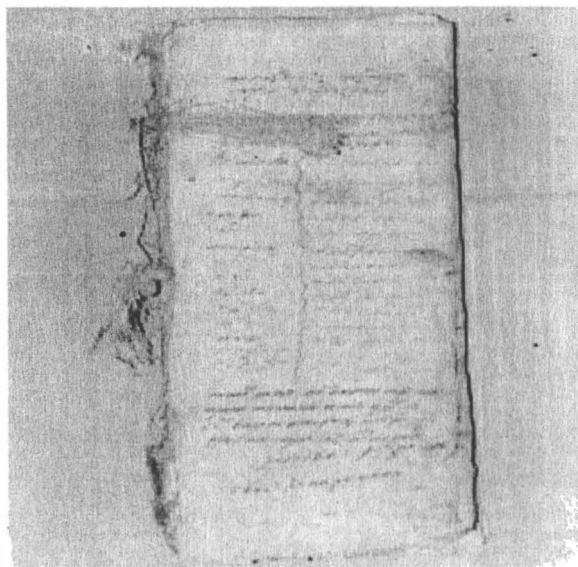


Fig. 2. Curățarea foilor.



PLANȘA NR. III. 1.

Manuscrisul după restaurare

Fig. 1. Consolidarea învelitorii din piele pe materialul textil „canafas”.

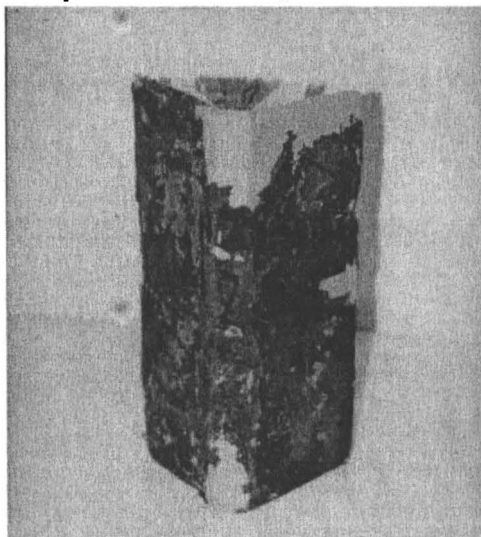
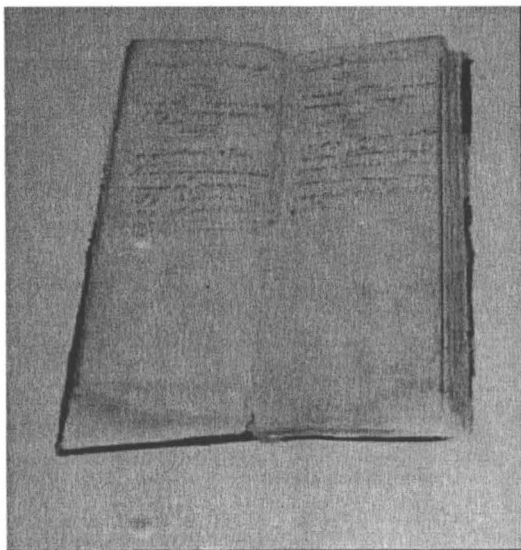


Fig. 2. Consolidarea și completarea cu val japonez a blocului de manuscris.



PLANȘA NR. III. 2.**Manuscrisul după restaurare.**

Fig. 1. Consolidarea pe hârtie japoneză a primei foi.

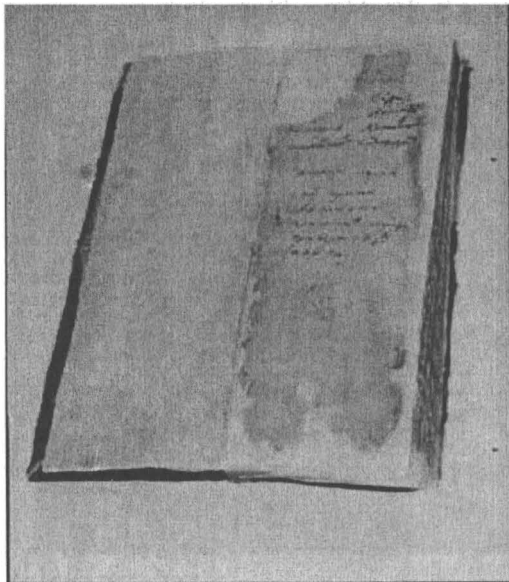


Fig. 2. Consolidarea pe hârtie japoneză a ultimei foi.

