

UNELE ASPECTE PRIVIND RAPORTURILE DINTRE SPAȚIUL EGEEAN ȘI REGIUNILE ISTRO-PONTICE ÎN BRONZUL TÂRZIU

Mihai Irimia

Specificul ținuturilor istro-pontice se evidențiază, între altele, și prin faptul că grupurile culturale și culturile de aici au fost predispuse de-a lungul întregii lor evoluții în pre/sau protoistorie la interacțiuni și contacte în mai multe direcții și sub o multitudine de forme cu medii culturale diferite, mai apropiate sau mai îndepărtate. Regiunea, în ansamblul ei, poate fi considerată chiar o zonă a dialogului cultural continuu. Istoria cunoaște multe sisteme culturale care în decursul evoluției lor au preluat unele inovații și influențe din exterior.

Contacte și chiar interferențe au existat întotdeauna între diferite culturi. În anumite perioade aceste legături erau deosebit de dinamice, având o influență benefică asupra uneia sau alteia dintre comunitățile intrate în contact; alteori – dimpotrivă – aveau consecințe distrugătoare asupra unor formațiuni culturale, fără însă ca procesul istoric – pozitiv în esență – să fie oprit. Receptivitatea comunităților carpato-istro-pontice față de realizările altor culturi întâlnite în afara acestui areal a influențat adesea dinamismul general și ritmurile de dezvoltare ale culturilor locale, care se manifestau uneori mai pregnant, alteori mai puțin sesizabil, fără însă a lipsi complet vreodată. Un anumit specific în manifestarea acestor fenomene complexe a fost creat și de poziția geografică a regiunilor carpato-istro-pontice, aflate la interacțiunea a trei mari zone cultural-istorice: balcano-eggean, central-european și est-european de stepă, care s-au manifestat în calitate de factori externi¹.

Existența unor legături între civilizațiile spațiului eggean și lumea carpato-istro-pontică a fost evidențiată pentru diferite perioade ale preistoriei, începând cel puțin cu neoliticul timpuriu.

În ultimul timp, atenția cercetătorilor a fost îndreptată și spre contactele directe dintre regiunile amintite și cele egeene, inclusiv pentru Bronzul târziu.

Perioada corespunzătoare secolelor XVI-XV a.Chr. corespunde, conform aprecierii multor specialiști, unor schimbări majore în echilibrul lumii egeene. A fost perioada apogeei civilizației minoice, a cărei influență s-a simțit până departe; dovezi privind populațiile minoice se întâlnesc în Egipt, unde un text din epoca lui Tuthmes al III-lea (1479-1425) îl menționează pe „regele țării Keftiu”, precum și în Ciclade, Anatolia etc.². Către mijlocul secolului al XV-lea palatele minoice au fost afectate de o serie de distrugerii datorate, după unii cercetători, incursiunilor războinice miceniene, tulburărilor interne ale lumii minoice sau/și

¹ MANZURA, SAVA 1994, p. 144.

² POURSAT 1998, p. 43, 45.

unor cauze naturale. Pentru a doua jumătate a secolului al XV-lea a. Chr. există mai multe dovezi privind schimbările survenite în bazinul Mării Egee. În unele situri din această perioadă au apărut tăblițe scrise în linearul B, iar în producția ceramică minoică și-au făcut apariția forme miceniene; uneori chiar stilul arhitectural al palatelor reconstruite era diferit de al construcțiilor anterioare. Semnificativă este și descoperirea în regiunea Knossos-ului a unor morminte de războinici, cu un inventar funerar comparabil cu cel micenian și chiar a unor morminte cu *tholos* (la Knossos și Archanes). Totuși, potrivit altor cercetători, venirea micenienilor la Knossos s-ar plasa numai după circa 1370, data altei distrugerii importante a palatului de aici³.

Indiferent de momentul în care hegemonia trece de la minoici la micenieni, marea majoritate a specialiștilor consideră că între circa 1390/1370 – 1190-1180 a. Chr.⁴ spațiul egeic a cunoscut apogeul civilizației miceniene. Nu ne vom referi în continuare la aspectele complexe ale acestei civilizații, deoarece ele sunt în afara discuției de față. În schimb, considerăm utile, în acest context, unele referiri la legăturile inițiate cu alte civilizații, inclusiv pe cale comercială.

A stabili, pe baza mărturiilor materiale, că o civilizație întreține relații externe în diferite direcții și cu diferite populații este un aspect, dar interpretarea acestor mărturii este cu totul altceva și trebuie să țină seama de specificul fiecărei zone sau al fiecărui moment istoric în parte. Mărturiile materiale, respectiv obiectele străine zonelor în care ele se întâlnesc, pot fi explicate ca dovezi ale comerțului sau ale mișcării populațiilor, interpretări care nu se exclud una pe cealaltă. Se consideră, pe bună dreptate, că stabilirea unei baze comerciale într-un ținut străin poate fi un act mai ales comercial, care implică, însă, și așezarea mai mult sau mai puțin permanentă a unui grup de populație venit din altă parte. Apoi, chiar activitățile comerciale ale lumii antice au fost reevaluate, situație în care termenii de „comerț” și „negoț” trebuie folosiți și înțeleși într-un alt fel pentru contextele antice, decât pentru cele actuale. Apariția unor obiecte sau a altor elemente străine departe de locurile lor de obârșie nu se datorează întotdeauna unor acțiuni coordonate de vreo autoritate politică, ea putând fi și rezultatul unei inițiative particulare. Unele obiecte

³ *Ibidem*, p. 51-53.

⁴ Sistemele cronologice pentru regiunile egeo-anatoliene, relativ numeroase, sunt în general cunoscute specialiștilor. Prezentăm în lucrarea de față doar două, dintre cele mai recente: 1 – RUTTER 2008 care ține cont de ultimele interpretări ale ceramicii miceniene: LH I (= Helladic târziu I) – circa 1675/1650 – 1600/1550 B. C.; LH II A – circa 1600/1550 – 1490/1470 B.C.; LH II B – circa 1490/1470 – 1435/1405 B.C.; LH III A₁ – circa 1435/1405 – 1390/1370 B.C.; LH III A₂ – circa 1390/1370 – 1320/1300 B. C.; LH III B – circa 1320/1300 – 1190 B.C.; LH III C – circa 1190 – 1050 B.C. 2 – KORFMANN 2005, p. 48-74, pentru cronologia parțială de la Troia: Troia IV-V – circa 2200-circa 1740/30 a.Chr.; Troia VI-circa 1740/30-circa 1180 a.Chr., perioada de înflorire a culturii troiene; Troia VI i-circa 1300-circa 1180 a.Chr. care înlocuiește denumirea anterioară Troia VII/a, perioada Bronzului târziu de aici, despre care se pretinde că ar aparține Troiei homerice; Troia VI j-circa 1180-circa 1130 a.Chr., care înlocuiește denumirea tradițională Troia VII b 1, reprezentând perioada de tranziție spre epoca fierului; Troia VII b 2 și Troia VII b 3-circa 1150-circa 950 a.Chr., reprezentând începutul epocii fierului și care s-ar distinge, între altele prin prezența unei ceramici nord-est balcanice și vest pontice.

puteau ajunge în vechime la mari distanțe independent de producătorii sau de deținătorii lor inițiali și pe alte căi decât cele comerciale, cum ar fi: daruri, pradă provenită din războaie, călătorii și expediții întreprinse în alte scopuri decât cele comerciale, mercenariat în ținuturi străine, emigrare în masă, fără împotrivire ori distrugerii majore etc.

Legăturile dintre spațiul egeean și regiunea Dunării de Jos sunt sesizate și în Bronzul mijlociu și târziu. Unele obiecte de metal (rapiere/săbii de bronz, ornamentele unor asemenea piese, pumnale și vase de metal – inclusiv de aur), decorul spiralo-meandric de pe unele vase și obiecte de os sau de pe vatra-altar de la Sighișoara (cultura Wietenberg)⁵, întâlnite în mai multe culturi din Bronzul românesc, dovedesc existența unor legături cu lumea egeeană/miceniană. Prezența rapierelelor de tip micenian completează imaginea unor importante influențe sudice⁶. Influențele amintite depășesc cu mult acest spațiu, ele fiind sesizate și în Europa centrală⁷, ca și în aria unor culturi nord pontice, în Bronzul mijlociu⁸. Totuși, aceste elemente se întâlnesc în proporții mult diferite de la o regiune la alta; în unele culturi ele nu se regăsesc decât sub forma câtorva importuri și a unor imitații după piesele egeene/miceniene originale, în timp ce în alte arii, aflate uneori la distanțe apreciabile de focarul cultural principal, piesele specifice și alte forme de manifestare economică ori spirituală sunt mult mai numeroase, impunând explicații complexe.

După cum se știe, fenomenul colonizării, specific modului de viață grecesc, le era bine cunoscut și micenienilor. Primul val de colonizare se plasează spre sfârșitul epocii bronzului, când micenienii au ocupat unele locuri prielnice pe coasta de răsărit a Egeii (Achijawa, semnalată de documentele hitite), pe care se vor ridica ulterior așezări importante (ex. Milet). Micenienii au explorat și ocupat puncte importante de pe țărmul estic al Mediteranei, coasta Syriei și Palestinei, insula Cipru, coastele Libiei, iar în apus, ținuturi din sudul Italiei și din Sicilia.

⁵ ALEXANDRESCU 1966, p. 117-190; ALEXANDRESCU 1968; HOREDT 1960, p. 31-44; HOREDT 1961, p. 9-18; PETRESCU-DĂMBOVIȚA 1982, p. 169; LEAHU 1982, p. 232-234; BÂRZU 1989, p. 47; VULPE, BÂRLIBA 1985, p. 47-69; CHICIDEANU – CHICIDEANU 1990, p. 53-75; ANDRIȚOIU 1992, p. 41-45; DAVID 1993, p. 78; BOROFFKA 1994, I, p. 103-104; VULPE 1982, p. 321-328; VULPE 1995, p. 17-23; VULPE 1997/a, p. 33-47; VULPE 1997/b, p. 270-277; VULPE 2001/a, p. 9-21; ȘIRBU, SCHUSTER 1997, p. 302-324; CHICIDEANU 2003, I, p. 193; 213; LEAHU 2003, p. 178-180. Printre culturile din spațiul românesc în care au apărut materiale care ilustrează existența unor legături cu lumea miceniană sunt amintite Otomani, Monteoru, Wietenberg, Suci de Sus, grupul Igrița etc. (cf. BOROFFKA 1987, p. 60-61, cu bibliografia și enumerarea unor descoperiri reprezentative. Potrivit autorului, chiar răspândirea metalurgiei fierului în România s-ar fi datorat filierei grecești, dar calea prin care aceasta a fost transmisă ar fi fost cea maritimă, de-a lungul coastei Mării Negre spre Dobrogea și mai departe spre Transilvania; ipoteză posibilă, dar care va mai trebui verificată în viitor).

⁶ HOREDT 1961, p. 9-18; IRIMIA 1970, p. 389-395; Marinescu 1983, p. 57-63; BADER 1986, p. 1-15; BADER 1990, p. 181-205; BADER 1991, *passim*; LEAHU 1988, p. 225-226; ANDRIȚOIU 1992, p. 80 etc.

⁷ HACHMANN 1957, *passim*; HÄNSEL 1982, p. 1-38; BOUZEK 1985, *passim* etc.

⁸ CAVRUC 1998, p. 93-111; LICHARDUS 2001, p. 75-94 etc.

Mișcarea de expansiune economică miceniană a prefigurat, în mare măsură, direcțiile mișcării colonizatoare grecești din perioada arhaică. O bună parte din așezările circummediteraneene în care au fost semnalate dovezi ale prezenței miceniene au fost reocupate (uneori chiar pe același loc sau în apropierea lui) de coloniștii greci de mai târziu. Dar caracteristicile istorice ale colonizării miceniene, generate de o societate cu o structură predominant orientală, erau altele decât cele ale mișcării epocii arhaice grecești, pornite din unele cetăți-stat independente⁹. Către sfârșitul Bronzului târziu, când grecii micenieni au obținut o poziție dominantă în bazinul egeean, preluând succesiunea „imperiului” minoic, există dovezi mai numeroase despre ceea ce specialiștii numesc „colonizarea miceniană în Orientul Apropiat”, deși așezările lor reprezentau mai ales simple puncte comerciale, create prin înțelegeri stabilite cu conducătorii locali¹⁰. Civilizația miceniană, care a dezvoltat forme caracteristice pe continent (îndeosebi în partea de sud a Greciei continentale), s-a extins în spațiul egeean și mai departe, având un caracter unitar, care ar justifica și termenul de *koinè miceniană*¹¹. Comerțul practicat de micenieni a fost, în cea mai mare parte, un comerț regal, controlat chiar de regii micenieni sau de mandatarii lor. Schimburile aveau loc și între diferite centre miceniene, indiferent de poziția lor geografică, iar piețele sporeau pe măsura răspândirii coloniilor. Navele comerciale trebuiau echipate pentru transporturi mai lungi, odată cu extinderea liniilor de legătură în toate direcțiile. Acest fapt impunea și crearea unor puncte pentru escale intermediare, cu antrepozite specifice.

Pe baza obiectelor descoperite și a textelor tăblițelor scrise în linearul B, s-a constatat că articolele de comerț intern și extern sunt aproximativ aceleași cu cele care alimentau în trecut comerțul minoic, iar, într-o anumită măsură și cu cele de mai târziu, din perioada greco-elenistică. Se produceau și se exportau produse agricole de bună calitate – ulei și vin –, ceramică, ustensile de folosință practică, substanțe aromate, obiecte și podoabe de lux etc. Se importau metale – mai ales cupru din Cipru –, fildeș din Syria, aur din Nubia prin intermediul Egiptului, lemn, blănuri, animale, prea perisabile pentru a lăsa urme consistente, eventual și produse agricole – mai ales grâu – din zona Pontului Euxin, pentru a completa producția locală care, în anumiți ani, fie datorită unor calamități naturale, fie altor cauze, devenea insuficientă¹². În Bronzul târziu, „drumul chihlimbarului” continua să lege țărmurile Mării Baltice, de unde era procurat, de cele ale Mării Mediterane. În LH III (A și B) chihlimbarul apare în Peloponez, Grecia Centrală și insulele Cyclade, constatându-se prezența lui și mai la est (Kos, Creta, Cipru și Syria) și la vest

⁹ BOARDMAN 1988, p. 16-17.

¹⁰ *Ibidem*, p. 85.

¹¹ PLATON 1988, p. 82.

¹² *Ibidem*, p. 183-184. Eventuala aprovizionare cu grâu din zona Mării Negre a așezărilor miceniene trebuie privită cu rezervă datorită dovezilor încă puține, până acum, privind navigația lor în marea amintită; vezi mai jos. Situația este fundamental diferită după întemeierea coloniilor grecești nord – și vest-pontice.

(Zakynthos, Sicilia etc.)¹³. Pentru a ajunge în aceste regiuni chihlimbarul urma, conform celor mai numeroase teorii, o cale care străbătea Europa Centrală și cobora până în sudul Italiei. Nu se poate exclude, însă, și folosirea rutei alternative, de la Marea Baltică spre Dunărea Mijlocie sau Inferioară și apoi, prin trecătorile Balcanilor, către spațiul egeic¹⁴.

Dacă în bazinul Mării Mediterane existența unei rețele de schimb bine organizate a fost dovedită pentru perioada miceniană atât prin izvoarele scrise, cât și prin bogăția descoperirilor arheologice¹⁵, situația Peninsulei Balcanice este considerabil mai neclară. În timp ce Thessalia fusese integrată în bună măsură lumii miceniene¹⁶, iar zona de coastă a Macedoniei intrase în circuitul comercial al centrelor palațiale¹⁷, dincolo de aceste zone influența sudică era mult diminuată. De altfel nici în limitele bazinului Mării Egee influența miceniană nu era egală și totală¹⁸. Dincolo de zonele controlate direct de centrele palațiale, care reprezintă lumea miceniană propriu-zisă, sunt regiunile aflate în contact direct cu ea, o periferie în care manifestările culturale ale Greciei de Sud sunt simțite puternic, prin produse finite și chiar prin influențele exercitate asupra mediului cultural autohton. Raportându-ne la lumea miceniană, în această periferie se încadrează, pentru Peninsula Balcanică, Macedonia și Epirul¹⁹. Macedonia se delimitează clar de zona Thessaliei micenizate, dar chiar pe teritoriul ei se observă diferențe notabile în privința intensității influenței miceniene. Piese specifice acestei civilizații sunt mai frecvente în zona golfului Thermaikos, deschis rutelor maritime, și pe cursul mijlociu al râului Aliakmonas, regiuni ce puteau comunica atât cu litoralul, cât și cu Thessalia. Ceramică miceniană – în cantități diferite de la un sit la altul – s-a descoperit la „Toumba” Thessalonikis, Kastanas (în nivelurile 16-11)²⁰, în mormintele de la Agrelia, Aiani, Agios Dimitrios, Spathes, Ano Komi etc.²¹ În mod frecvent, în punctele amintite ceramica miceniană apare alături de ceramica locală lucrată cu mâna, de vase cu pictură mată, sau de alte piese de metal (ace, vârfuri de suliță) ori de însemne ale puterii (sabie cruciformă cu ornamente spiralate la Aiani, două săbii cu „coarne” și sigilii la Spathes), tot de origine miceniană²².

Situația din Macedonia este complicată și de interferențele produse datorită pătrunderii unor puternice influențe culturale sau chiar grupuri de populații din

¹³ RUTTER 2008.

¹⁴ BOLOHAN 2005, p. 162.

¹⁵ *Ibidem*, p. 162-164.

¹⁶ *Ibidem*; EDER 2008.

¹⁷ HOCHSTETTER 1982/a, p. 201-219; HOCHSTETTER 1982/b, p. 99-118; HOCHSTETTER 1984, I, p. 276-345; STEFANI 2007; HOREJS 2007; EDER 2008.

¹⁸ Astfel, sigiliile, considerate drept un argument important care atestă puterea centrelor palațiale, nu apar decât sporadic pe coasta de vest a Asiei Mici, cu o frecvență asemănătoare celei pe care o au în alte locuri din Levant, inclusiv în Egipt; cf. EDER 2008.

¹⁹ BOLOHAN 2005, p. 162.

²⁰ HOCHSTETTER 1982/a; HOCHSTETTER 1984; STEFANI 2007.

²¹ EDER 2008.

²² *Ibidem*.

centrul și nordul Peninsulei Balcanice²³. Este vorba îndeosebi, pentru început, de comunitățile Zimnicea-Plovdiv (=Čerkovna) care, cu toate că populau îndeosebi spațiul dintre Dunăre, Stara Planina și Rhodopi, s-au extins și dincolo de acest lanț muntos, în regiunile delimitate de Rhodopi, Axios și peninsula Chalkidiki. În această regiune s-a dezvoltat și un stil caracteristic, influențat de stilul ceramicii miceniene, ce se reflectă mai ales în elementele sale decorative, observate pe *kantharoi*, dar și pe unele tipuri de amfore și de ulcioare²⁴.

Arealul aflat la nord și nord-est de Munții Rhodopi, spre regiunile centrale și estice ale Peninsulei Balcanice, este considerat drept o zonă tampon între influențele culturale de origini diferite (egeene, nord-pontice, central-europene și chiar anatoliene)²⁵.

Elementele meridionale sunt diverse. La Koprivlen, pe valea Mestei, s-a descoperit o locuință cu megaron, similară celor de la Assiros și „Thoumba” de la Thessalonikis²⁶. La Kamenska Čuka, de pe Mesta mijlocie, apar ceramică cu pictură mată și imitații după amfore miceniene de tip LH III a-b²⁷, produse puse, uneori, pe seama comunităților Zimnicea-Plovdiv (=Čerkovna), prezente în zonă. Imitații locale după vase miceniene târzii (LH III C) apar și în sud-estul Thraciei, la Drama – „Merdžumekja” și în alte puncte de pe Tundža²⁸.

Importuri miceniene propriu-zise s-au constatat la Dragoyna, în bazinul Maritzei (două boluri și un alabastron în stil LH III A₁)²⁹, la Drama – „Kajrjaka” (fragmente ceramice miceniene de tip LH III B și LH III C), în contexte corespunzătoare atât Bronzului Târziu cât și începutului epocii fierului³⁰, precum și la Koprivlen II – „Gotche Delcev”, pe Mesta mijlocie (ceramică locală de tip micenian, între care o amforă imitată după una miceniană din LH III A-B)³¹.

În munții Rhodopi, la Razlog, au fost descoperite stele de piatră din al căror decor, influențat de stilul micenian, fac parte reprezentări antropomorfe și de nave³².

Oarecum surprinzătoare este apariția la Drama – „Kajrjaka” a unui sigiliu cu o inscripție din liniarul A, formată din cinci semne. Descoperit în poziție secundară, el poate fi consecința unor contacte cu sudul, anterioare LH III³³.

De altfel, legăturile mai timpurii dintre spațiul balcano-danubian și lumea egeeană sunt bine documentate prin prezența unor rapiere de tip micenian la

²³ Vezi mai jos.

²⁴ BOLOHAN 2005, p. 165, cu bibliografia.

²⁵ *Ibidem*, p. 167.

²⁶ ALEXANDROV 2002, p. 63-83.

²⁷ BOLOHAN 2005, p. 165, n. 29, cu bibliografia; în legătură cu originea ceramicii cu pictură mată opiniile diferă: unii o consideră ca derivând din ceramica miceniană, alții ca având o origine locală.

²⁸ LICHARDUS *et alii* 2002, p. 154.

²⁹ BOZHINOVA 2007.

³⁰ LICHARDUS *et alii* 2002, p. 154, pl. 13/1-10.

³¹ BOLOHAN 2005, p. 167-168.

³² TONČEVA 1984, p. 71-103; LICHARDUS 2001, p. 80 și fig. 2/1-5.

³³ LICHARDUS *et alii* 2002, p. 157-158 și fig. 1/1.

Dičevo, reg. Silistra (tipul A)³⁴, Dolnolevski (=Kalaglare sau Karaglari) lângă Pazardjik, Perushtiza, lângă Plovdiv, Doctor Josifovo, lângă Mihailovgrad, toate aparținând tipului C₁, după Sandars³⁵. Piese în discuție din Bulgaria prezintă unele deosebiri față de cele clasice miceniene, reprezentând imitații după modelele „princiare” miceniene, produse fie în zona egeeană, fie în regiuni mai apropiate, aflate în nordul Balcanilor; ele corespund, într-o anumită măsură, epocii prepalatiale miceniene. Deși aparțin unui orizont cronologic mai vechi, rapierle de acest tip par să fi fost folosite în continuare o vreme, ca modele tradiționale, alături de noile arme - simbol de putere care și-au făcut apariția odată cu pătrunderea influențelor nord-pontice și central-europene. La fel de importantă este și descoperirea unor vârfuri de lănci miceniene: la Dolnolevski și Perushtiza în morminte, în asociere cu rapierle amintite mai sus, iar izolat la Kritchim, lângă Plovdiv și la Krasno-Gradiște, lângă Târnovo³⁶.

Alte descoperiri puse în legătură cu civilizația miceniană sunt lingourile de cupru în formă de piele de bou³⁷, de proveniență cipriotă. Un asemenea lingou fragmentar s-a aflat în depozitul din Bronzul târziu de la Iğdebağlari (Tekirdag) – Sarköy, aflat la numai câțiva kilometri de malul de nord al Mării Marmara, după parcurgerea strâmtorii Dardanele. Acesta conține mai multe piese de bronz (săbii de tip Sandars H, vârfuri de sulită, topoare, brățări, un celt de tip Černych K 20, o faleră, seceri de origine carpato-dunăreană³⁸ etc.; unele piese au analogii în depozitul de la Sokol (districtul Silistra)³⁹. Lingouri asemănătoare s-au mai descoperit la Černozem – „Lambanskoto kladenče”⁴⁰ pe Tundža inferioară, la sud de Elhovo și la Čerkovo – „Češmata”⁴¹, localitate aflată pe malul râului Rusokastrenska, la circa 35 km de punctul de vărsare în lacul Mandra, nu departe de Burgas și care avea probabil în vechime legătură cu marea. Un alt lingou asemănător s-a descoperit la Kap Kaliacra, la est de Balcic (Dionysopolis în antichitatea greco-romană). Cu un aliaj mai puțin obișnuit, el se compune dintr-un amestec de 32% aur, 18% argint, 43% cupru și restul sulf și nichel; contextul descoperirii este și el deosebit, fiind găsit în mare, la o mică distanță de o ancoră de piatră, caracteristică bronzului târziu⁴². Aceste lingouri în formă de piele de bou au apărut din bazinul central al Mediteranei până în cel al Mării Negre, prezența lor fiind caracteristică îndeosebi Lavantului. Cantitățile importante în care ele s-au găsit în epavele navelor care circulau în Bronzul târziu între Estul Mediteranei, Levant și

³⁴ *Iidem*, p. 158.

³⁵ SANDARS 1963, p. 117-153; IRIMIA 1970, p. 389-396. T. Bader a încadrat tipul C₁, după Sandars, în tipul C₃, după clasificarea sa (cf. BADER 1991, p. 34-36, cu bibliografia).

³⁶ SANDARS 1963, p. 121 și pl. 22/6, 8, 10, 11.

³⁷ Forma de piele de bou a lingourilor era considerată o garanție a calității.

³⁸ LICHARDUS *et alii* 2002, p. 168 și fig. 19/3; vezi și bibliografia.

³⁹ PANAIOTOV, DONEVSKI 1977, p. 131-141.

⁴⁰ LICHARDUS *et alii* 2002, p. 160-161 și fig. 17, 18.

⁴¹ *Iidem*, p. 165 și fig. 19/2, cu bibliografia.

⁴² TONČEVA 1973, p. 17-24; *** *Die Thraker*, 2004, p. 90, cat. 146.

Marea Egee (epavele de la Uluburun și Gelidonia fiind reprezentative), sugerează că aceste lingouri de cupru cipriot reprezentau o parte importantă a importurilor miceniene⁴³.

Apariția lingourilor amintite în bazinul Mării Negre a permis să se presupună existența unor rute maritime care legau aceste zone de spațiul egeean. În sprijinul ipotezei a fost adus numărul relativ mare de obiecte miceniene răspândite pe țărmul anatolian al Mării Negre. Este vorba, între altele, de apariția ceramicii miceniene de tipul III B în compania ceramicii hitite la Maşat Höyük⁴⁴, ori de descoperirile de la Akalan și Samsun⁴⁵, toate aflate la nord de Bögazköy, ca și de unele tipuri de arme similare celor miceniene în zona Caucazului⁴⁶. Concentrarea elementelor de factură egeică în zona de coastă a Mării Negre, împreună cu apariția pe malul său vestic a mai multor ancore de piatră, asemănătoare celor din spațiul egeic (dintre care circa 90% erau lucrate însă din material local)⁴⁷, par să susțină ideea unei asemenea rute maritime.

După cum am văzut mai sus, descoperirile din ultimele decenii privesc, printre altele, și legăturile regiunilor egeene cu spațiul tracic și pontic. Astfel, un număr semnificativ de bunuri (ceramică, arme, lingouri de metal) și motive ornamentale dovedesc existența unor contacte în Bronzul târziu mai întâi între spațiul egeean și NE Greciei, zona învecinată din Turcia Europeană și SE Bulgariei. Aceste legături se puteau realiza fie pe uscat, fie pe mare, sau prin combinarea celor două căi. Drumul pe uscat pornea, probabil, de la litoralul nord-egeean peste regiunile din bazinele Mariței inferioare și Tundzei inferioare către nordul Bulgariei și de acolo, de-a lungul Dunării de Jos, ajungea în bazinul carpatic. De altfel, descoperirile arheologice (atât cele care reflectă circulația bunurilor materiale egeene originale sau imitate, cât și cele care sugerează mișcările de populații în spațiul balcanic), corelate cu mediul geografic, conturează existența mai multor rute terestre utilizate în Bronzul târziu pentru a conecta sudul și nordul Peninsulei Balcanice. Este vorba de unele trasee care urmează văile râurilor, pe Struma și pe Isker, apoi de-a lungul coridorului Vardar-Morava, sau prin trecătorile Epirului, care se leagă de valea Vardarului⁴⁸.

Cea de a doua rută, pe apă, potrivit unor specialiști⁴⁹, pătrundea în Marea Neagră și ajungea în zonele ei de coastă, de unde bunurile egeene erau răspândite și în interiorul regiunii.

Existența unor asemenea legături cu spațiul egeean este demonstrată arheologic în unele zone de pe litoralul Mării Negre – pe coasta nord-anatoliană, pe

⁴³ KILIAN 1995, p. 333-352; PULAK 1998, p. 188-224.

⁴⁴ BOLOHAN 2005, p. 162-163 și n. 8, cu bibliografia; LICHARDUS 2001, p. 85, 87 și fig. 5 (harta).

⁴⁵ LICHARDUS 2001, **loc.cit.**

⁴⁶ SÎRBU, SCHUSTER 1997, p. 305.

⁴⁷ LICHARDUS et alii 2002, p. 167.

⁴⁸ SÎRBU, SCHUSTER 1997, **loc.cit.**

⁴⁹ LICHARDUS et alii 2002, p. 168.

cea vest-pontică, pe coasta ucraineană și în Crimeea. În ceea ce privește regiunea nord-pontică, aceste legături sunt documentate cel puțin pentru perioada corespunzătoare culturii Mnogovalikovaja și pentru etapa timpurie a culturii Sabatinovka⁵⁰. Semnificativ pentru raporturile mai timpurii ale regiunilor nord-vest pontice cu lumea egeeană este, între altele, tezaurul de la Borodino din sudul Basarabiei⁵¹. Stabilirea unor legături complexe cu civilizația miceniană este ilustrată de toporul de corn de la Dudarkov (apărut într-un context atribuit culturii Mnogovalikovaja), pe cursul superior al Niprului, una dintre cele mai nordice piese de clară influență egeeană descoperite până în prezent⁵². Piesa este bogat ornamentată cu motive de inspirație sudică. Pe una dintre părțile sale se distinge o roată cu colți (reprezentare stilizată a soarelui), șapte animale stilizate și un palmier. Un fragment dintr-un alt palmier care apare pe aceeași parte a fost pus în legătură cu reprezentările celeilalte fețe a toporului, neilustrată încă. Acestea ar consta dintr-un grup central, reprezentat de două figuri umane (bărbat și femeie, care se țin de mână), cu o pasăre zburând deasupra lor și din alte reprezentări zoomorfe și fitomorfe care acoperă restul suprafeței⁵³.

Dacă figurile de animale (probabil cai sau căprioare și suine – eventual mistreți) nu au analogii clare în regiunile sudice, în schimb palmierul este reprezentat în stil micenian; roata cu colți este înfățișată în Bronzul târziu pentru a simboliza soarele în regiuni întinse din Peninsula Balcanică, inclusiv în spațiul egeean. Ea apare și pe stelele de piatră de la Razlog (Bulgaria), amintite mai sus, împreună cu reprezentări antropomorfe asemănătoare celor descrise ca aflate pe a doua parte a toporului de la Dudarkov.

Reprezentări similare (imagini zoomorfe, simboluri romboidale) apar și pe o mandibulă (inferioară) de bovidu, descoperită de Putivl, în Ucraina⁵⁴. Piesa a fost atribuită inițial sfârșitului eneoliticului sau începutului epocii bronzului, dar reprezentările figurate au determinat o datare mai târzie a sa, în aceeași perioadă cu a toporului de la Dudarkov.

Pe baza celor prezentate mai sus par să se contureze câteva zone diferite de dispersiune a influențelor miceniene în regiunile aflate la nord de arealul propriu-zis al acestei civilizații: Macedonia și Epirul – zonă periferică față de cea miceniană, dar de contacte comerciale directe și relativ numeroase; spațiul aflat la nord-est de Munții Rhodopi, cu regiunile centrale și estice ale Peninsulei Balcanice până la Dunăre, care are relații evidente cu civilizația miceniană fie direct, fie indirect, prin intermediul Macedoniei; spațiul nord-dunărean, unde piesele de influență egeeană, îndeosebi, sunt mai rare în Bronzul târziu, dar mai frecvente în perioada imediat

⁵⁰ **Ibidem**; LICHARDUS 2001, p. 75-76, 87.

⁵¹ O prezentare detaliată a acestui cunoscut tezaur și a semnificației sale la KAISER 1997.

⁵² LICHARDUS 2001, p. 75-94.

⁵³ **Ibidem**, p. 77-78.

⁵⁴ BEREZANSKAJA 1982, p. 181-182; BEREZANSKAJA *et alii* 1986, fig. 6/20; LICHARDUS 2001, p. 82-83 și fig. 3.

anterioară; spațiul nord-pontic, unde piesele miceniene și mai ales imitațiile acestora sunt de asemenea într-un număr important, îndeosebi pentru Bronzul mijlociu și începutul Bronzului târziu, ele descoperindu-se, uneori, și la distanțe apreciabile de litoralul Mării Negre.

Dar în legătură cu căile de pătrundere a pieselor miceniene și a influenței acestei civilizații nu toate elementele principale au fost stabilite fără echivoc. Astfel, ruta maritimă între spațiul egeean și cel pontic, deși posibilă, pare să fi fost mai puțin reprezentativă față de rutele terestre⁵⁵. Pentru concentrarea anumitor descoperiri în zona litoralului vestic al Mării Negre nu era absolut obligatorie o legătură maritimă directă cu Marea Egee, fiind suficient un comerț pe coastă, între comunitățile aflate la distanțe mai mari sau mai mici unele de altele, sau de deplasarea unor grupuri de populații prin aceeași regiune, care încercau să evite, astfel, traversarea dificilă a munților prin trecători.

După cum se cunoaște, navigația în Marea Neagră în vechime nu era ușoară. Lipsa insulelor, furtunile violente, cețurile frecvente au reprezentat multă vreme o piedică în calea cabotajului, tip de navigație practicat cu precădere de greci. Vânturile și curenții din nord reprezentau o stavilă învinsă cu mare dificultate de navigatorii care pătrundeau în strâmtoarea Dardanele⁵⁶. Din acest motiv, pătrunderea grecilor epocii bronzului în Marea Neagră s-a produs târziu, iar existența ei, pusă mult timp sub semnul întrebării, este astăzi confirmată de descoperirile arheologice, dintre care unele au fost amintite mai sus.

Corăbierii au practicat atât navigația de coastă (cabotajul), cât și – probabil mai apoi – navigația de larg în Marea Neagră. Aceasta din urmă nu se putea efectua oricum. Cercetările de specialitate au stabilit că densitatea apei, vânturile, configurația malurilor și a fundului Mării Negre determină crearea unui curent litoral situat la circa 3-9 km de maluri, cu o lățime de 35-50 km, având aspectul unui circuit închis. Mișcarea sa are sensul invers acelor unui ceas și este oarecum stabilă. În centrul celor două jumătăți ale mării se formează vârtejuri ciclonice, improprii navigației; dar între acestea există un culoar orientat nord-sud, neafectat nici de curenții litorali și nici de cele două vârtejuri ciclonice. Între vârful sudic al Crimeei (Capul Kriu Metopon) și malul Turciei (Capul Kerempe/Kerambi aflat aproximativ la jumătatea distanței dintre Amasra și Sinope), navele puteau pluti direct. Izvoarele istorice de mai târziu menționează ambele căi care legau strâmtoarele de Crimeea. Una o prezenta cabotajul, pe lângă coasta vestică a Mării Negre, unde deși curentul principal are direcție contrară, navigatorii puteau pluti în apropierea malurilor, folosind brizele și vânturile de coastă, precum și curentul

⁵⁵ PULAK 1997, p. 255, cu referiri și la sigiliul de la Krisa, în apropiere de Delfi, într-o zonă relativ nordică a lumii miceniene, care se aseamănă unui sigiliu din epava de la Uluburun.

⁵⁶ ALEXANDRESCU 1988, p. 411-412. Aceasta a fost și una dintre explicațiile date faptului că regiuni mult mai îndepărtate, ca Italia, Sicilia, Egiptul și Siria au atras mai devreme atât pe negustorii greci la începutul mării colonizării, cât și, probabil, pe cei micenieni, decât Pontul Euxin.

circular de coastă, cu o mișcare în sensul acelor unui ceasornic. A doua cale era cea sudică. Navele pluteau în curentul principal la 3-9 km depărtare de coasta anatoliană până aproape de Sinope, de unde practicau navigația de larg, traversând marea, ajungând la capul sudic al Crimeei⁵⁷. Prima cale a fost practică, probabil, și de micenieni; pentru a doua informațiile sunt mai târzii, fără a se exclude, cu totul, posibilitatea cunoașterii ei dintr-o perioadă mai veche.

Prezența materialelor arheologice egeene, indiferent de ruta parcursă, între care unele constituiau obiecte de prestigiu, a fost explicată prin practicarea unui comerț la distanță, sau prin contactele stabilite cu elitele societății locale. Totodată, răspândirea acestor piese de prestigiu (cum ar fi pumnalele și spadele miceniene, sau chiar imitațiile lor) indică și dezvoltarea unei elite independente în lumea „barbară”. Pentru existența unor forme mai ample de manifestare a influențelor egeene în unele regiuni (ex. Ucraina), care nu se rezumă doar la folosirea unor bunuri materiale străine procurate prin schimb și la utilizarea lor de către elitele societății, s-a propus o explicație mai complexă. Astfel, J. Lichardus aprecia că în spatele acestor realități materiale se poate presupune și existența unor puternice presiuni egeo-miceniene exercitate în unele regiuni. Ucraina ar trebui considerată, în acest context, drept regiunea nord-estică extremă pentru eforturile miceniene de a câștiga influență la nord de Marea Egee⁵⁸. În acest proces, calea maritimă care traversa Marea Neagră ar fi jucat un rol important. Pornind tocmai de la această opinie privind influența timpurie a civilizației egeene/miceniene asupra regiunilor interioare circumpontice, s-a apreciat că impactul amintit ar permite o înțelegere mai exactă a contextului în care comunitățile complexului cultural Sabatinovka-Noua-Coslogeni au pătruns într-o etapă mai târzie către sud-estul Europei, prin Bulgaria de sud-est și apoi în zona Mării Egee și în nivelul Troia VII b₁. Această pătrundere nord-pontică, distrugătoare pentru civilizația miceniană, n-ar fi avut loc într-un teritoriu necunoscut, ci într-un spațiu care anterior influențase comunitățile complexului cultural în cauză și care, într-o anumită măsură, le era cunoscut⁵⁹. Totuși, trebuie luate în considerare și diferențele dintre unele comunități în care au pătruns produsele miceniene sau în care ele au interacționat. În zonele în care culturile Bronzului mijlociu și târziu erau destul de puternice (la Dunărea de Mijloc, în spațiul intracarpatic, la nord de munții Stara Planina) comunitățile în cauză au rezistat la impactul mai profund al civilizației egeene/miceniene, formând chiar un contracurent nordic, atras de fascinația lumii sudice⁶⁰. Cu toată larga răspândire a artefactelor miceniene și a imitațiilor lor, ca și a unor modele artistice și simboluri⁶¹,

⁵⁷ **Ibidem**, p. 415-416.

⁵⁸ LICHARDUS 2001, p. 87.

⁵⁹ **Ibidem**.

⁶⁰ BOLOHAN 2005, p. 162-163.

⁶¹ BOUZEK 1985, *passim*; BADER 1990, p. 181-208; VULPE 1997, p. 33-47; VULPE 2001/a, p. 9-21; ILIEV 2002, p. 127-136. Pentru asemenea simboluri, vezi și studiile volumului expoziției *** **Der geschmiedete Himmel. Die weite Welt im Herzen Europas vor 3600 Jahren** (Hrsg. H. Meller),

Epirul, Macedonia și Tracia au fost considerate ca formând linia nordică de apărare a lumii miceniene propriu-zise, o barieră reală sau imaginară. Prin poziția sa geografică, zona învecinată cu Marea Neagră, Stara Planina, pasajul Vardar-Morava, precum și regiunea Dunării de Jos sunt considerate ca reprezentând o placă turnantă/zonă tampon în procesul de distribuire și redistribuire a unor elemente culturale între lumea egeo-anatoliană și o bună parte a Europei (îndeosebi Europa de Est și Centrală)⁶². Pe baza descoperirilor arheologice, influențele directe ale culturilor egeene au fost recunoscute doar în Balcanii de Sud. Pentru spațiul dintre Balcani – Dunăre se acceptă doar prezența unor elemente caracteristice care pătrund din lumea sudică prin zona tampon aflată de-a lungul câtorva linii de contact, cum ar fi Struma și valea acesteia, bazinul Mariča-Mesta și valea Vardar-Morava. Dar aceste trăsături culturale sudice nu au reușit să afecteze culturile Noua și Coslogeni din estul și sud-estul României⁶³. De altfel, râul Mesta este considerat o barieră naturală în calea extinderii spre est și nord-est a prezenței miceniene propriu-zise⁶⁴.

Încercarea de precizare a cronologiei modificărilor culturale din Peninsula Balcanică în Bronzul târziu este, în cel mai bun caz, riscantă. Există, totuși, sincronisme cu siturile a căror stratigrafie a fost relativ bine stabilită (Kastanas, Troia), care permit conturarea unui posibil cadru general al evenimentelor din acest spațiu. Sunt însă și probleme complexe care nu implică doar cronologia absolută, ci și interpretarea dovezilor materiale, a legăturilor comerciale, a influențelor culturale și deplasărilor de populație. Prezența elementelor de tip Zimnicea-Plovdiv (=Čerkovna) se constată în Macedonia în straturile 17-14 a de la Kastanas și în nivelul 9 de la Assiros, ambele corespunzând unei etape timpurii a LH III B⁶⁵.

Răspândirea acestor comunități în estul Macedoniei este însoțită de apariția unor piese similare în Thassos, unde s-au putut observa elemente Zimnicea-Plovdiv în mormintele de la Kastri, Tziganidaka și Kentria⁶⁶.

S-a constatat că apariția acestor elemente are loc aproape în același timp cu manifestarea interesului micenian față de Macedonia. Importurile miceniene de tip LH III B timpuriu încep să apară la Kastanas, în mod constant, din nivelul 16, imediat ulterior celui în care apar primele piese central-balcanice⁶⁷. Astfel, prezența materialelor Zimnicea-Plovdiv (=Čerkovna) se constată în Macedonia aproape concomitent cu perioada de pătrundere a unor produse palatiale în zonă. În spațiul dintre Axios și Munții Rhodopi se observă și prezențe sporadice ale unor elemente Žuto Brdo-Gârla Mare, care au fost interpretate mai ales ca dovezi ale unor legături

2004-2005, dintre care menționăm GENZ 2004-2005, p. 186-187; GENZ, JARECKI 2004-2005, p. 188-189; JUNG 2004-2005, p. 190-193.

⁶² BOLOHAN 2005, p. 167.

⁶³ *Ibidem*, p. 168-169.

⁶⁴ BOLOHAN 2006, p. 435 și n. 7.

⁶⁵ LÁSZLÓ 1997, p. 117, cu bibliografia; pentru Kastanas, vezi HOCHSTETTER 1984, *passim*.

⁶⁶ BOLOHAN 2006, p. 235, 238 cu bibliografia.

⁶⁷ HOCHSTETTER 1981, p. 239-259; *eadem* 1984, p. 207-220.

la mare distanță, eventual prin intermediul comunităților Zimnicea-Plovdiv (=Čerkovna)⁶⁸.

Dacă aceste culturi nu s-au manifestat decât relativ puțin în spațiul macedonean, începând din stratul 14 b la Kastanas nu se mai întâlnește ceramică de tipul Zimnicea-Plovdiv (=Čerkovna). În schimb, în straturile următoare (14 b-12), datate din a doua jumătate a fazei LH III B până în LH III C, se constată prezența unor materiale, îndeosebi ceramice, de tip Noua-Coslogeni⁶⁹. De o deosebită importanță este descoperirea la Kastanas, în stratul 13 b, a unui ac de os cu patru protuberanțe pe gât, tipic pentru cultura Noua⁷⁰. Faptul că piesele de tip Sabatinovka-Noua-Coslogeni ajung în Macedonia abia în a doua jumătate a LH III B nu înseamnă însă că geneza acestui grup cultural și a aspectelor sale zonale trebuie corelată cu acest moment, care nu reprezintă decât un *terminus ante quem* pentru formarea sa. După A. Vulpe complexul cultural Noua-Sabatinovka (contemporan în mare parte și cu cultura Coslogeni) se întâlnește încă din sec. XVI-XV a. Chr.⁷¹ (perioadă corespunzătoare LH II în spațiul egeean), în intervalul următor influența sa putându-se constata tot mai pregnant în unele culturi învecinate.

Dinamica interioară a proceselor culturale din spațiul nord-pontic, din bazinul Dunării de Jos și din interiorul Balcanilor este diferită de cea din zona Mării Egee și din regiunile învecinate. Datorită poziției geografice a acestor regiuni, în circumstanțe noi au avut loc deplasări de populații către vest și sud, care au aparținut, între altele, și complexului cultural Sabatinovka-Noua-Coslogeni. Totodată, zona Dunării Mijlocii și o parte a zonei Dunării de Jos au fost supuse presiunilor exercitate de comunitățile marelui complex cultural al câmpurilor de urne din Europa Centrală.

Opinii importante, exprimate în ultimele decenii, referitoare la zonele carpto-pontice și balcanice privesc tocmai complexul cultural Sabatinovka-Noua-Coslogeni. Influența complexului cultural Sabatinovka-Noua-Coslogeni⁷² în nord-estul Bulgariei a fost constatată, între altele, și prin prezența ceramicii de tip Coslogeni în așezarea de la Durankulak-„Golemiya Ostrov”. De altfel, această așezare a fost considerată o extindere spre sud a comunităților Sabatinovka-Coslogeni⁷³. Alte descoperiri asemănătoare s-au semnalat într-un număr mare de așezări situate în zona dintre Ruse și Varna-la Jagnilo, Sava-Zonevo, Ezerovo, Blaškovo, Komarevo, Bazovek, Orljak, Novograd, Malak-Preslavek⁷⁴ etc. Se

⁶⁸ BOLOHAN 2006, p. 445-452.

⁶⁹ HOCHSTETTER 1981, **loc.cit.**; HOCHSTETTER 1984, p. 371; LÁSZLÓ 1997, p. 118; LICHARDUS *et alii* 2002, p. 142.

⁷⁰ HOCHSTETTER 1981, **loc.cit.**; LÁSZLÓ 1997, **loc.cit.**

⁷¹ VULPE 2001/b, p. 223; încadrările cronologice amintite sunt susținute și de unele datări ¹⁴C.

⁷² TONČEVA 1985, p. 297-306; TONČEVA 1991, p. 29-42; LÁSZLÓ 1997, p. 117.

⁷³ TODOROVA, DIMOV 1985, p. 21-26.

⁷⁴ TODOROVA 1984, p. 23-71.

remarcă descoperirea de cenușare („zolniki”) tipice pentru complexul cultural Sabatinovka-Noua-Coslogeni la Sava și Orljak⁷⁵. O anumită ceramică lucrată cu mâna și ornamentată cu elemente plastice, semnalată în SE Bulgariei la Drama – „Kajrjaka”, la Kabyle și în alte locuri de pe Tundža inferioară, ori în alte așezări din regiune, a fost de asemenea corelată cu complexul cultural amintit. Ceramica grosieră în discuție de la Drama-„Kajrjaka” a fost considerată chiar de tip Coslogeni, ca și o parte a ceramicii de același fel din stratul Troia VII b₁. Această categorie ceramică a fost semnalată, de asemenea, în numeroase descoperiri din Grecia (Athena, Perati, Delphi, Mykene, Lefkandi, Tiryns, Korakou) în etapa LH III C⁷⁶. Materialele apărute în câteva complexe funerare din zona Tundzei inferioare, precum și din Tracia litorală, au fost considerate asemănătoare, din punct de vedere tipologic, ceramicii Coslogeni. De asemenea, o parte a inventarului ceramic din necropola de la Kastri (insula Thasos) prezintă unele relații tipologice cu ceramica de tip Coslogeni și cu alte culturi anterioare de la Dunărea de Jos, evidențiind existența unor legături între Thasos și unele culturi nordice⁷⁷. Materialele arheologice de tipul Zimnicea-Plovdiv (=Čerkovna), urmate de cele caracteristice culturilor Noua și Coslogeni de la Assiros și Kastanas, ca și opiniile privind încadrarea lor stratigrafică și cronologică, au fost amintite mai sus. Ceramică lucrată cu mâna și lustruită („Handmade Burnished Ware”), numită și „ceramică barbară” („Barbarian Pottery”)⁷⁸ s-a descoperit de asemenea la Mykene, în așa numitul Citadel House, care aparține fazei a VII-a din aria respectivă, interval de timp cuprins între un posibil cutremur și o amplă distrugere prin incendiere, databilă între sfârșitul perioadei LH III B și prima parte a LH III C, precum și la Tiryns (unde a fost datată între sfârșitul perioadei LH III B și sfârșitul primei părți a perioadei LH III C)⁷⁹. Aceeași datare a fost stabilită și pentru ceramica nonmiceniană de la Korakou (Corinthia), precum și din alte situri din sudul Greciei (Lefkandi, Perati, Athena etc.)⁸⁰. Pentru grupul ceramic I de la Korakou au fost căutate paralele în complexul cultural Sabatinovka-Noua-Coslogeni și în așa-numitul „Coars Ware” de la Troia VII b⁸¹. Aceleași paralele au fost admise și pentru „ceramica intrusivă din nord” de la Mykene, ca și pentru cea „barbară” de la Menelaion - Sparta⁸². Dar pe de altă parte s-a arătat că răspândirea pe o arie atât de

⁷⁵ TONČEVA 1982, p. 176 și urm.; LICHARDUS, ILIEV, CHRISTOV 1999, p. 102. S-au putut preciza, astfel, raporturile dintre NE Bulgariei și complexul cultural amintit. În SE Bulgariei această legătură s-a stabilit cu cultura Asenoveč (cf. TONČEVA 1982, p. 181; LICHARDUS, ILIEV, CHRISTOV 1999, *loc.cit.*).

⁷⁶ LICHARDUS, ILIEV, CHRISTOV 1999, p. 103 cu bibliografia.

⁷⁷ *Ibidem*, p. 103-104.

⁷⁸ LÁSZLÓ 1997, p. 118-119, cu bibliografia.

⁷⁹ *Ibidem*.

⁸⁰ RUTTER 1975, p. 17, 23.

⁸¹ RUTTER 1975, p. 17-32; RUTTER 1976, p. 187-188; FRENCH, RUTTER 1977, p. 111-112; LÁSZLÓ 1997, p. 119.

⁸² RUTTER 1975, p. 17, 27; LÁSZLÓ 1997, *loc.cit.*

vastă a olăriei „barbare” (*Barbarian Ware*) la sud de munții Stara Planina, inclusiv în așezările amintite din centrul și sudul Greciei nu mai poate fi pusă în legătură cu lumea nord-est balcanică și nord dunăreană. Analizele chimice și petrografice efectuate pe loturi ceramice din mai multe situri, inclusiv pe un lot de la Menelaion și pe un altul aparținând categoriei *Knobbed Ware* din nivelul Troia VII b₂, au atătat posibila origine locală a unei părți importante a ceramicii în cauză. Rezultatele analizelor ar sugera existența în zonele amintite mai ales a unor împrumuturi tehnologice și nu a importurilor directe. Totodată s-a constatat că o parte a categoriei *Knobbed Ware* a putut ajunge la Troia în urma infiltrării unor grupuri de populații străine⁸³.

Influențele nord-pontice în sud-estul Bulgariei și în zonele amintite din Grecia sunt ilustrate și de diferite tipuri de piese de os și de bronz (celturi, vârfuri de lance, pumnale, ace cu capul în formă de placă rombică sau de tipul „Warzennadel”)⁸⁴, un vârf de săgeată de bronz de tip nord-pontic⁸⁵, asemănătoare celor din culturile Sabatinovka, Noua, Coslogeni.

Pentru a ilustra și un alt aspect al legăturilor regiunilor carpato-pontice cu cele balcano-dunărene și egeene menționăm descoperirea la Sava-Zonevo (districtul Varna) a cinci statuete antropomorfe, considerate de G. Tončeva ca reprezentându-l pe „Zeul Soare”; ele au apărut într-o clădire de cult atribuită de autoarea descoperirii culturii pe care ea o numește „Yagnilo-Coslogeni-Noua” și o datează în mod diferit în două studii: în intervalul dintre secolele XIII-XI a. Chr. într-un prim studiu⁸⁶ și către sfârșitul secolului XIV sau începutul secolului XIII a. Chr. în cel de al doilea⁸⁷. O statueta antropomorfă asemănătoare a fost descoperită și în nivelul Troia VII b, după stratigrafia lui C. Blegen⁸⁸. Alte două statuete de același tip s-au descoperit în România la Nicoleni (jud. Harghita), într-o așezare din faza Noua I⁸⁹.

O altă categorie de piese care s-a bucurat de atenția specialiștilor datorită mai ales semnificației lor ca obiecte de prestigiu, ca piese pentru schimburile dintre comunități și ca elemente pentru stabilirea ierarhiilor politice și sociale în cadrul unor comunități din Bronzul mijlociu și târziu, ca și din Hallstatt-ul timpuriu o reprezintă sceptrele de metal sau de piatră.

„Sceptre”, „sceptrele-pisăloage”, „coloanele miniaturale” și „phalli” din piatră au fost publicate începând din sec. al XIX-lea în diferite studii privind epoca bronzului din Europa și Asia. Relativ recent s-au întocmit o tipologie și un catalog

⁸³ BOLOHAN 2006, p. 438-440, cu prezentarea rezultatelor analizelor și a bibliografiei.

⁸⁴ LÁSZLÓ 1997/a, p. 399-360; LÁSZLÓ 1999, p. 29-30; HOCHSTETTER 1981, p. 239-259; HÄNSEL 1982, p. 1-38; VULPE 1982, p. 321-328; VULPE 1997/a, p. 33-47.

⁸⁵ KLOČKO 1990, p. 15, fig. 2/9; LÁSZLÓ 1997, p. 123; vârful de săgeată de tip nord-pontic ar fi apărut în nivelul Troia VII a, împreună cu ceramică de tip Sabatinovka.

⁸⁶ TONČEVA 1985, p. 297-306.

⁸⁷ Eadem 1991, p. 29-42.

⁸⁸ LÁSZLÓ 1997, p. 123 și n. 31, cu bibliografia.

⁸⁹ FLORESCU 1991, p. 97-98, nr. 376 și fig. 95/2, 3.

al acestor descoperiri⁹⁰. În special după forma lor, aceste piese au fost împărțite în cinci mari tipuri, cu mai multe variante⁹¹. S-a constatat că sceptrele de piatră sunt răspândite din zona Carpaților până în vestul Siberiei, iar către sud până la marginea de vest a văii Indusului, cu unele lacune în zona Mării Caspice, explicate prin stadiul cercetării și publicării lor. Asemenea piese s-au descoperit în contexte culturale diferite.

În zona vestică a imensei lor arii de răspândire se întâlnesc îndeosebi tipurile I și II de sceptre, cu variantele lor. Tipul I cuprinde exemplarele de forma unei coloane ușor conice, cu proeminențe dispuse simetric pe corp, sub capătul superior. Varianta I a are butonul din capăt sub formă de ciupercă. Varianta I b are butonul rotunjit. Tipul II desemnează o coloană ușor conică cu capătul îngroșat sub formă de ciupercă. În varianta II a, sub capătul și sub gâtul piesei, partea conică a corpului are un profil marcat în formă de umăr. Varianta II b prezintă un buton, de jur împrejur o profilatură triunghiulară sau de forma unei benzi în relief; uneori, între capătul sub formă de buton și profilatură este marcat gâtul piesei. Tipul III este reprezentat de o coloană ușor conică, simplă, cu capătul îngroșat sub formă de ciupercă. Tipurile IV și V, aflate în afara zonei analizate, nu interesează în discuția de față.

S-a precizat că tipurile I și II pot fi considerate forme frecvente în zona vestică a marii arii de răspândire a sceptrelor de piatră. Tipul III poate fi urmărit în întreaga arie de prezență a sceptrelor, iar concentrarea pieselor din această categorie în zona de NV a Mării Negre și în Asia Centrală a fost pusă pe seama stadiului cercetărilor și al publicării lor⁹².

Sceptrele conice de piatră, ca și coloanele miniaturale, s-au răspândit într-o regiune foarte întinsă și în contexte culturale diferite. Printre culturile în care au apărut asemenea piese sunt menționate Katakombnaja, Andronovo, Srubnaja, Mnogovalikovaja (numită recent Delacău-Babino)⁹³, Monteoru (târzie), Sabatinovka, Noua, Coslogeni, Belozërka⁹⁴ etc. Cele mai timpurii descoperiri sunt în regiunile estice ale arealului în care ele apar.

Sceptrele descoperite până în prezent în România au fost atribuite, după mediul specific, mai multor culturi. Astfel, culturii Monteoru (târzie) i-ar aparține exemplarele de la Băiești – sau Băiești-Aldeni⁹⁵ și Năeni-Zănoaga⁹⁶ (ambele jud.

⁹⁰ BOROFFKA, SAVA 1998, p. 17-113, cu bibliografia.

⁹¹ **Ibidem.**

⁹² **Ibidem**, p. 57 și fig. 33-35.

⁹³ PĂSLARU 2007.

⁹⁴ BOROFFKA, SAVA 1998, p. 59-61.

⁹⁵ OANCEA 1976, p. 220; MORINTZ 1978, p. 147 și fig. 67/4; BASOC 1981, p. 24; OANCEA 1981, p. 184; SAVA 1987, fig. 2/5; MITREA 1987-1989, p. 28; MOTZOI-CHICIDEANU 1995, p. 224 și fig. 5/6; BOROFFKA, SAVA 1998, p. 78, cat. 6.

⁹⁶ MOTZOI-CHICIDEANU 1995, *loc. cit.*; BOROFFKA-SAVA 1998, **loc.cit.**

Buzău), Mănăstioara-Fitionești (jud. Vrancea)⁹⁷, iar Voinești (jud. Vaslui)⁹⁸ – culturii Monteoru sau Noua. În medii culturale Noua au fost descoperite sceptrele de la Andrieșeni (jud. Iași)⁹⁹, Căndești (jud. Vrancea)¹⁰⁰, Davideni (jud. Neamț)¹⁰¹. Culturii Coslogenii-au fost atribuite sceptrele de la Capidava (jud. Constanța)¹⁰², Coțofanca¹⁰³ și Vlădiceasca (jud. Ilfov)¹⁰⁴, Dorobanțu¹⁰⁵ și Lacul Gălățui¹⁰⁶, com. Nicolae Bălcescu (ambele jud. Călărași), eventual Măcin¹⁰⁷ și Parcheș¹⁰⁸ (jud. Tulcea).

Existența unor asemenea piese în aria culturii Monteoru din perioada ei târzie, în culturile Noua și Coslogeni, atestă legăturile dintre populațiile care foloseau asemenea obiecte în ariile unor culturi răsăritene, ca Mnogovalikovaja, Sabatinovka, iar mai târziu Belozerka, cu cele din spațiul est-carpatic și vest-pontic. Alte sceptre, descoperite întâmplător, în afara unor situri, nu pot fi încadrate mai precis din punct de vedere cultural și cronologic.

Descoperirilor amintite li se adaugă alte patru sceptre apărute recent în județul Constanța¹⁰⁹.

Un exemplar de la Lanurile (com. Mereni) spart din vechime la ambele capete, prezintă la partea superioară patru butoni dispuși în cruce. După forma aproximativ tronconică și butonii de pe corp, piesa aparține, fără îndoială, tipului I

⁹⁷ OANCEA 1976, p. 220; LĂZURCĂ 1977, p. 304, pl. 2/3 (harta); MORINTZ 1978, p. 148 și fig. 67/7; BASOC 1981, p. 24; BOBI 1981, p. 53, fig. 23/3; OANCEA 1981, p. 184; SAVA 1987, fig. 1/2; MITREA 1987-1989, p. 28; ȘERBĂNESCU 1993, p. 158 și fig. 2/6 (harta); MOTZOI-CHICIDEANU 1995, p. 224 și fig. 5/5; BOROFFKA, SAVA 1998, p. 93, cat. 30.

⁹⁸ OANCEA 1976, p. 220; LĂZURCĂ 1997, p. 303, pl. 2/2 (harta); MORINTZ 1978, p. 148 și fig. 67/6; BASOC 1981, p. 24; OANCEA 1981, p. 184; SAVA 1987, fig. 1/10; MITREA 1987-1989, p. 27-32; FLORESCU 1991, p. 144, nr. 605; p. 330, fig. 158/6; MOTZOI-CHICIDEANU 1995, p. 224 și fig. 5/4; BOROFFKA, SAVA 1998, p. 93, cat. 127.

⁹⁹ FLORESCU 1991, p. 25, nr. 15; p. 330, fig. 158/3; BOROFFKA, SAVA 1998, p. 78, cat. 5.

¹⁰⁰ FLORESCU/FLORESCU 1983, p. 119; BOROFFKA, SAVA, 1998, p. 79, cat. 12.

¹⁰¹ MITREA 1987-1989, p. 28; DUMITROAIA 1992, p. 127, nr. 15; ȘERBĂNESCU 1993, p. 158, pl. 2/4 (harta); BOROFFKA, SAVA 1998, p. 80, cat. 24.

¹⁰² CIOȘ 1986, p. 239-244; ȘERBĂNESCU 1993, p. 158, pl. 2/2 (harta); BOROFFKA, SAVA 1998, p. 79, cat. 14.

¹⁰³ OANCEA 1976, p. 220; MORINTZ 1978, p. 147 și fig. 67/2; BASOC 1991, p. 24; OANCEA 1981, p. 184; SAVA 1987, fig. 2/3; MITREA 1987-1989, p. 28; BOROFFKA, SAVA 1998, p. 79-80, cat. 17.

¹⁰⁴ OANCEA 1976, p. 220; MORINTZ 1978, p. 187 și fig. 67/1; ȘERBĂNESCU-TROHANI 1978, p. 32, nr. 35, fig. 9/1; BASOC 1981, p. 24; OANCEA 1981, p. 184; SAVA 1987, fig. 2/8; MITREA 1987-1989, p. 28; MUNTEANU 1991, p. 47 și fig. 2; ȘERBĂNESCU 1993, p. 157-163, pl. 1/2, 3 și II/15, 16 (harta); BOROFFKA, SAVA 1998, p. 93, cat. 126.

¹⁰⁵ OANCEA 1976, p. 220; MORINTZ 1978, p. 126, 147 și fig. 67/3; BASOC 1981, p. 24; OANCEA 1981, p. 184; SAVA 1987, fig. 2/17; MITREA 1987-1989, p. 28; FLORESCU 1991, p. 148, nr. 623; p. 330, fig. 158/1; ȘERBĂNESCU 1993, pl. 2/3 (harta); BOROFFKA, SAVA 1998, p. 81, cat. 26.

¹⁰⁶ ȘERBĂNESCU 1993, p. 158, pl. 2/9 (harta); BOROFFKA, SAVA 1998, p. 81, cat. 33.

¹⁰⁷ LĂZURCĂ 1977, p. 303, pl. 1/3; 2/6 (harta); SAVA 1987, fig. 2/12; BOROFFKA, SAVA 1998, p. 85, cat. 60.

¹⁰⁸ LĂZURCĂ 1977, p. 303, pl. 1/4 (harta); BASOC 1981, p. 24; SAVA 1987, fig. 2/2; BOROFFKA-SAVA 1998, p. 87, cat. 80.

¹⁰⁹ IRIMIA 2008.

de sceptre. Lipsa capătului superior nu permite stabilirea variantei căreia i-ar putea fi atribuit (I sau II). Fig. 7/1.

Un alt sceptor fragmentar s-a descoperit la Rasova-„Malul Roșu”. Piesa este ruptă din vechime la ambele capete; corpul este aproape cilindric, cu un început de evazare spre partea inferioară. Are umărul îngroșat lin, din care pornește gâtul cu profilul aproape cilindric (puțin concav). Ceafa, sub formă de lentilă bombată sau de ciupercă, obișnuită la asemenea tipuri de piese, lipsește tot din vechime (fig. 7/3).

Sceptorul de la Satu Nou-„Valea lui Voicu” (com. Oltina), de asemenea fragmentar, avea corpul probabil ușor tronconic sau cilindric. Ceafa de forma unui bulb semiglobular rotunjit (ca o ciupercă) este separată printr-un prag de corpul propriu-zis al piesei (fig. 7/2).

Exemplarele de la Rasova și Satu Nou, ambele fragmentare, nu pot fi încadrate tipologic cu certitudine. Totuși, prin puținele elemente păstrate, ambele se apropie de unele exemplare atribuite tipurilor I-III. Am putea, totuși, elimina din discuție, apartenența lor la tipul I, datorită absenței de pe ambele exemplare a proeminențelor dispuse simetric sub un capăt. Pentru piesa de la Satu Nou cele mai evidente analogii se constată la un sceptor fragmentar cu aceeași formă a bulbului terminal de la Elhovo-„Lozjata”¹¹⁰ și la un altul de la Haskovo¹¹¹ ambele descoperiri situate în sud-estul Bulgariei¹¹². De altfel, pe teritoriul Bulgariei s-au descoperit și alte sceptre – pisăloage, îndeosebi pe Tundza inferioară, în regiunea pre-Strandza și în zona aflată la nord de Burgas. Două exemplare descoperite la Meden Rudnic¹¹³ (districtul Burgas) aparțin tipului II b (după clasificarea BOROFFCA, SAVA 1989). Alte cinci exemplare, între care trei descoperite la Malovirovo (districtul Burgas), unul la Željazkovo-Momina Čărkva (același district) și un altul cu locul de descoperire necunoscut¹¹⁴, aflat la muzeul din Yambol au fost atribuite tipului III (conform aceleiași clasificări). Alte două piese, de la Meden Rudnik și Kubadin (districtul Burgas) sunt considerate exemplare hibride între tipurile II și III¹¹⁵, iar un exemplar fragmentar descoperit la Drama-„Kajrjaka” nu poate fi atribuit unui tip anume. Lor li se adaugă sceptrele de la Elhovo-„Lozjata” și Haskovo, amintite mai sus¹¹⁶. Sceptrele în cauză au fost puse în legătură cu relațiile complexe stabilite cu spațiul nord-pontic în Bronzul târziu, fiind considerate drept mărturii ale pătrunderii influențelor nord-pontice în zonă prin comunitățile Noua-Coslogeni. De altfel, dintr-o așezare din Bronzul târziu de la

¹¹⁰ LICHARDUS *et alii* 2002, p. 158-160 și fig. 16/2.

¹¹¹ *Ibidem*, fig. 16/1.

¹¹² Pentru alte analogii privind cele trei sceptre și dificultățile încadrării lor tipologice la IRIMIA 2008.

¹¹³ LICHARDUS, ILIEV, CHRISTOV 1999, p. 96 și fig. 2/2, 3.

¹¹⁴ *Ibidem*, p. 96 și fig. 1/1-5; CHRISTOV, ILIEV 2000, p. 27-32, fig. 2/1-5; 3/a-e.

¹¹⁵ LICHARDUS, ILIEV, CHRISTOV 1999, p. 96-97 și fig. 2/1; 3/2.

¹¹⁶ *Ibidem*, p. 97 și fig. 3/3. *** Die Thraker 2004, p. 103-104, cat. 157/a, sceptor pisălog de la Momina Čărkva (datat, însă, în secolele VIII-VII a. Chr.).

Ruse, din nordul Bulgariei, provine un sceptru de piatră de tipul I a¹¹⁷, iar cele cinci exemplare corespunzătoare tipului III din SE Bulgariei au cele mai clare analogii cu sceptrul de la Coțofana (jud. Ilfov, România), descoperit în vecinătatea unei așezări de tip Coslogeni¹¹⁸. Sceptrele amintite de pe valea Tundzei Inferioare au fost lucrate din rocă locală¹¹⁹.

Toate cele trei sceptre din județul Constanța, amintite mai sus, au suprafața perfect lustruită, prin șlefuire. Au fost lucrate din roci locale, care se găsesc în diferite zone din Dobrogea, iar unele dintre ele și în aluviunile Dunării¹²⁰.

Un sceptru de un tip mai rar, deosebit net de cele amintite anterior, s-a descoperit la Pantelimon de Sus-„Moară”, com. Pantelimon. Piesa are partea principală a corpului asemănătoare, într-o anumită măsură, cu a topoarelor de luptă din piatră. Ceafa este de forma unei lentile bombate, rotunjite, iar gâtul are profilul concav. Umărul este îngroșat, pentru a permite o eventuală perforare. De altfel, pe umăr se află două alveolări opuse care sugerează fie un început de perforare, la care ulterior s-a renunțat, fie mai puțin probabil, mici lăcașuri pentru prinderea piesei într-un sistem mai complex. În continuarea umărului, sceptrul are corpul aproape cilindric pe un mic sector, după care se arcuiește și se lățește brusc spre vârf, sugerând un cioc de pasăre răpitoare stilizat (vultur? acvilă?). Piesa prezintă o spărtură în marginea cefei și o secțiune triunghiulară adâncă, ambele din vechime. După ce i s-a dat forma actuală, sceptrul a fost finisat parțial, fără a mai fi lustruit prin șlefuire, ca alte piese din aceeași categorie (fig 8). Rocă locală (gresie cuarțoasă grosieră de culoare cenușie, cu ciment silicios).

Sceptrul de la Pantelimon de Sus reprezintă, într-o anumită măsură, un unicat. Piese oarecum apropiate ca formă, din piatră sau din bronz, sunt rare, dar răspândite pe o arie foarte întinsă.

Un exemplar excepțional s-a descoperit în epava de la Uluburun, în apropiere de Kasch, pe coasta sudică a Turciei¹²¹. Este vorba de o navă scufundată cândva la puțin timp după anul 1306 a. Chr., sau aproximativ în perioada de tranziție dintre LH III A – LH III B, după cum a dovedit-o, între altele, și datarea prin metoda dendrocronologică a unei mostre de lemn¹²².

¹¹⁷ GEORGIEV, ANGELOV 1957, p. 50, fig. 13; BOROFFKA, SAVA 1998, p. 88-89, cat. 90 și fig. 1/22.

¹¹⁸ MORINTZ 1978, p. 147 și fig. 67/2.

¹¹⁹ CHRISTOV, ILIEV, **loc.cit.**

¹²⁰ Prezentarea detaliată a rocilor din care au fost lucrate sceptrele și a surselor posibile, tot la IRIMIA 2008.

¹²¹ Epava a fost recuperată prin cercetări subacvatice începând din anul 1984 de o echipă coordonată de Georges Bass și Cemal Pulak; vezi PULAK 1988, p. 1-37; BASS *et alii* 1989, p. 1-29; PULAK 1997, p. 233-262; PULAK 1998, p. 188-224; BASS 1998, p. 183-191; BUCHHOLZ 1999, p. 68-78; PULAK 2004.

¹²² PULAK 1997, p. 250, 257, *Addendum*; PULAK 1998, p. 213-214, cu o discuție mai amplă în legătură cu datarea navei și cronologia Orientului Apropiat pentru perioada în cauză. Perioada de tranziție dintre LH III A – LH III B a fost datată între 1320-1295 a. Chr. Nava în discuție nu se putea scufunda înainte de domnia lui Tutankamon – 1319-1309 a. Chr. (PULAK 1997, p. 250). Eșantioanele

Sceptrul de piatră face parte dintr-un lot de circa 18 000 de obiecte care au aparținut epavei. Asocierea unei multitudini de obiecte din spații culturale diferite (cipriot, micenian, canaanit, sirian, egiptean, nubian, nord-balcanic, baltic, vechi babilonian, cassit, asirian, din estul Orientului Apropiat și posibil sicilian) într-un complex închis databil, lasă să se întrevadă rezultatele substanțiale ale cercetării întreprinse în ceea ce privește aspectele general istorice, tipologice, economice și chiar tehnice din perioada corespunzătoare Bronzului târziu în care a fost folosită nava în discuție.

Sceptrul reprezintă un obiect care în mod sigur nu aparține mărfii comercializabile și a fost interpretat drept o piesă privată destinată să asigure posesorului ei însemnul puterii și al prestigiului. Până la descoperirea sceptrului în cauză nu mai apărușe o astfel de piesă în zona Mării Egee, în Cipru și nici pe țărmurile levantine¹²³.

Hans-Günther Buchholz considera că sceptrul de la Uluburun a fost lucrat dintr-o rocă specifică Europei de SE, inclusiv Peninsulei Balcanice, reprezentând o dovadă a legăturilor – chiar indirecte – dintre regiunile nord și nord-vest balcanice cu lumea egeeană și est-mediteraneană¹²⁴. În cadrul acestei posibile rețele de legătură au fost aduse în discuție, între altele, un ac de bronz cu analogii în regiunile nord și nord-vest balcanice, precum și cel puțin șase vîrfuri de lance, pentru care există conexiuni în aceleași regiuni¹²⁵, piesele amintite făcând parte tot din încărcătura navei.

Din punct de vedere tipologic sceptrul, prin forma sa elegantă, sugerează mai degrabă un târnăcop decât o pană de topor, cu vârful rulat spre interior și ornamentat cu caneluri paralele aplicate longitudinal. Capătul este reprezentat de un buton în formă de ciupercă, incizat oblic.

Forma de târnăcop și îndeosebi rularea spre interior a vârfului piesei, străină acestui tip de material – piatra – lasă să se înțeleagă că sceptrul a fost copiat în piatră după un model metalic. Aceeași situație se poate presupune și pentru piesa de la Pantelimon.

Unii specialiști consideră că sceptrele de metal cu un capăt spiralat (rulat) își au originea în Orientul Apropiat (în Persia), unde prezența lor a fost semnalată în ultimul sfert al mileniului III a.Chr.¹²⁶, sau chiar puțin mai devreme (ex. la Susa), unde un asemenea exemplar a fost datat în epoca akkadiană – sec. XXIV-XXIII

studiate, prelevate din lemnul aflat la bord, raportate la curba dendrocronologică egeo-anatoliană, au indicat ca interval cronologic ultimele decenii ale sec. al XIV-lea a.Chr. Ultimul inel al unui eșantion a fost datat la 1306 ± 2 a.Chr., iar tăierea arborelui a avut loc, cel mai probabil, în anul 1305 a.Chr.; nava s-a scufundat la puțin timp după această dată (PULAK 1997, p. 249, 250, 257; BASS 1998, p. 184; LÁSZLÓ 2006, p. 130-131).

¹²³ PULAK 1998, p. 220; BUCHHOLZ 1999, p. 74.

¹²⁴ BUCHHOLZ 1999, **loc.cit.**

¹²⁵ PULAK 1997, p. 254-255.

¹²⁶ BUCHHOLZ 1999, p. 76-77 și fig. 4/c; BUCHHOLZ, WEISGERBER 2005, p. 151-152.

a.Chr.)¹²⁷. Dar, în pofida asemănărilor cu unele sceptre din Bronzul târziu din Bulgaria, din spațiul est-carpatic și nord-vest pontic, care sugerează doar o înrudire funcțională, între cele două grupuri de piese nu există nici o legătură, datorită distanței mari în spațiu și a diferenței cronologice de circa 1 000 de ani dintre ele¹²⁸.

Un topor-sceptru în formă de cap de pasăre de apă (lebedă? rață sălbatică?) s-a descoperit la Butimanu-„Sterianu Fermă” (jud. Dâmbovița), într-o așezare Tei III. Ținându-se seama de formă și de butonii semisferici de pe corp, tipul de sceptru căruia îi aparține această piesă a fost situat în relație cronologică cu măciucile sferice de piatră cu butoni, întâlnite în ariile culturilor Tei, Verbicioara, Wietenberg, dar și cu spada de bronz din depozitul de la Apa, din aria Otomani¹²⁹. Însă toporul-sceptru de la Butimanu se deosebește clar ca formă de exemplarul de la Pantelimon de Sus.

Apropierea tipologică dintre sceptrul de la Pantelimon de Sus și cel de la Uluburun se poate face doar pentru partea superioară a ambelor piese, deoarece exemplarul de la Pantelimon nu are capătul spiralat, ci lățit și puțin arcuit, ca un cioc de pasăre.

Pentru sceptrul de la Uluburun s-a considerat că poate fi presupus ca prototip un exemplar de bronz din depozitul de la Drajna de Jos (jud. Prahova). Astfel, în cunoscutul depozit de aici, din Bronzul târziu, se află un sceptru de bronz aproximativ asemănător, cu vârful rulat spre interior, tub transversal pentru mâner și bulbul în formă de ciupercă, incizat oblic la partea superioară în mai multe registre. În depozit se află și două topoare de luptă cu discul ornamentat asemănător¹³⁰. Topoare de luptă de tip Drajna (cu discul simplu, mai rar ornamentat), sunt cunoscute și din depozitele de bronzuri ori din descoperirile de la Bicaz I, Bicaz II, Ungureni (al doilea depozit), Ciceu-Corabia, Târșolt, Dăbâca, Oarța de Sus, Perișor, Lăpuș, Târgu-Lăpuș, Sanț, Larga etc.¹³¹. Tipul de topor în cauză (numit în germană *Nackenknaufaxt*, *Kugelknaufaxt*, sau *Nackenkugelknaufaxt*) este răspândit mai ales în bazinul superior al Tisei, considerat regiunea în care s-au produs aceste piese. Topoarele descoperite în afara regiunii amintite, inclusiv exemplarele de la Drajna de Jos, sunt socotite obiecte de import sau, eventual, imitații locale.

La Pobit Kamăk (=Dikili Tasch) – Bulgaria – s-a descoperit în două etape distincte (în anii '20 ai sec. XX și 1963) un?/două? depozit/depozite de tipare în care se aflau și două tipare bivalve de piatră pentru sceptre de bronz de tipul cu

¹²⁷ LÁSZLÓ 2007, p. 45 și fig. 3/3 (cu bibliografia).

¹²⁸ BUCHHOLZ, WEISGERBER 2005, **loc.cit.**

¹²⁹ BORONEANȚ, BORONEANȚ 1992, p. 91-108; LEAHU 2003, p. 86-87.

¹³⁰ ALEXANDRESCU 1966, R 15 a/5; VULPE 1970, p. 99-100, nr. 563-565 și pl. 41; PETRESCU-DÂMBOVIȚA 1977, p. 78-79 și pl. 91/1-3.

¹³¹ BADER 1996, p. 274-275, cu bibliografia anterioară și discuțiile asupra răspândirii acestui tip în România, Ungaria, Slovacia, Ucraina carpatică și cu variantele lui; KACSÓ 2003, *passim*; LÁSZLÓ 2007, p. 45-46, cu denumirile menționate și bibliografia.

vârful rulat spre interior¹³².

Un sceptru de bronz cu vârful rulat spre interior, asemănător celui reprezentat de tiparul de la Pobit Kamăk s-a descoperit în depozitul Lozova II (Rep. Moldova)¹³³; depozitul se datează tot în Bronzul târziu. Referindu-se la cele patru sceptre cunoscute până acum (două piese finite - de la Drajna de Jos și Lozova – și două tipare – de la Pobit Kamăk) și constatând, pe bună dreptate, că acestea sunt total diferite de topoarele de luptă cu care au fost asociate multă vreme, fiind considerate doar o variantă a acestora, A. Lašzló le-a grupat într-un tip separat, pentru care a propus termenul de *sceptru cu tăișul spiralat/ Spiralschneidezepeter* (de tip Drajna)¹³⁴.

Prezența sceptrului de piatră în epava de la Uluburun, ca și a altor descoperiri din bronzul egeean, a determinat și o anumită reconsiderare a cronologiei Bronzului D din spațiul carpato-dunărean. A. Lašzló consideră că dacă se acceptă ideea că sceptrul de la Uluburun reprezintă o imitație de piatră a unui exemplar de metal, trebuie admis că prototipul (reprezentat, eventual, de sceptrele din depozitele de la Drajna de Jos, Lozova și Pobit Kamăk) ar fi avut o vechime mai mare. Ținându-se seama de datarea momentului naufragiului navei, amintită mai sus, prototipul sceptrului de la Uluburun, respectiv sceptrele menționate, trebuiau să fie în circulație cu aproximație, cel puțin pe la mijlocul secolului al XIV-lea a. Chr. În consecință, din punct de vedere al cronologiei absolute, începutul acumulării obiectelor care au format depozitele de la Drajna de Jos, Lozova și Pobit Kamăk, ca și a altor depozite care aparțin seriei Uriu-Domănești/ Dragomirești (- Ópalyi) nu poate fi ulterior mijlocului celei de a doua jumătăți a sec. al XIV-lea a. Chr., chiar dacă ascunderea/depunerea lor rituală s-a produs mai târziu¹³⁵. Pe baza unor descoperiri arheologice, a datelor radiocarbon și dendrocronologice, se poate presupune datarea Bronzului D central-european și în sec. XIV a. Chr.¹³⁶. Totodată, există indicii pentru datarea anumitor descoperiri „din faza Bronz D”, inclusiv din România, în prima jumătate a sec. XII a. Chr., deci la începutul fazei Hallstatt A₁¹³⁷. A. Lašzló consideră, în consecință, că faza Bronz D a durat nu doar circa o sută de ani, cum s-a crezut, ci cel puțin două secole, de la jumătatea secolului al XIV-lea

¹³² ČERNYCH 1978, p. 254-260, nr. 1 și fig. 67/7. La fig. 62/9 este ilustrată o valvă a unui alt tipar descoperit în anii '20 în aceeași localitate și aflată la Institutul de Arheologie al Academiei Bulgare de Științe (ČERNYCH 1978, p. 256, nr. 18), iar la fig. 69/1 o copie după o valvă de tipar din Muzeul din Razgrad, unde se păstrează piese care formează depozitul de tipare descoperit în anul 1963 (cf. ČERNYCH 1978, *loc. cit.* și BUCHHOLZ 1999, p. 75, n. 17 și fig. 6). În catalogul expoziției *Die Thraker*, p. 88-89, nr. 139-140 sunt publicate două tipare bivalve complete (primul aflat în colecția Institutului de Arheologie din Sofia, al doilea din colecția Muzeului din Razgrad), care redau două sceptre foarte asemănătoare între ele, ambele cu capătul spiralat. Depozitul de tipare a fost atribuit culturii Zimnicea (Simnič!) – Plovdiv, din Bronzul târziu.

¹³³ DERGACEV 1975, p. 13-18, fig. 5/12.

¹³⁴ LÁSZLÓ 2007, p. 46.

¹³⁵ LÁSZLÓ 2006, p. 131; LÁSZLÓ 2007, p. 46-47.

¹³⁶ LÁSZLÓ 2007, p. 48, cu bibliografia.

¹³⁷ HOCHSTETTER 1981, *passim*; LÁSZLÓ 1997, *passim*.

până la jumătatea secolului al XII-lea a. Chr., în limitele fazelor LH III A₂ – III B – III C din zona egeeană¹³⁸.

O altă armă ceremonială de piatră, care reprezintă tot un sceptru cu capătul puțin îndoit s-a descoperit la Ljulin (Yambol, Bulgaria)¹³⁹. Sceptrul a fost lucrat din piatră gri-verzuie densă, cu caracteristici tipologice asemănătoare doar în parte celor prezentate de piesa de la Uluburun. În schimb, sceptrul de la Ljulin, cu vârful arcuit spre interior și cu bulbul terminal ca o ciupercă, neornamentat, se apropie mai mult de exemplarul de la Pantelimon de Sus. Față de acesta din urmă, piesa de la Ljulin are atât orificiul pentru mâner complet, cât și două proeminențe laterale tot în zona îngroșată pentru mâner, în vederea unei prinderi mai sigure a acestuia; de asemenea, corpul propriu-zis al sceptrului este ornamentat din zona proeminențelor până la vârf prin câte trei caneluri pe fiecare parte, element ce lipsește de pe exemplarul de la Pantelimon.

Atât sceptrele de la Uluburun și Ljulin, cât și cel de la Pantelimon, sunt din piatră și nu pot fi puse în legătură directă cu piesele de bronz, de care se apropie, într-o anumită măsură. Pe baza rocilor din care au fost lucrate, probabil de pietrari specializați, piesele de la Ljulin și Pantelimon par să fi fost realizate în zonele în care ele s-au descoperit. Pentru sceptrul de la Uluburun s-a presupus proveniența lui tot din spațiul carpato-balcanic. S-a pus întrebarea, cui aparține sceptrul de pe nava de la Uluburun, fără să se poată da un răspuns convingător. S-a atras atenția asupra faptului că încărcătura navei, ca și tipul de ambarcațiune nu permit stabilirea precisă a originii acesteia, ori a proprietarului ei. S-a presupus, cu o anumită probabilitate, că proprietarul și/sau căpitanul ar fi putut avea o origine nord-siriană, fără a se exclude și o posibilă origine „levanto-helladico-miceniană” a acestuia sau a echipajului/călătorilor. Aceștia nu pot fi excluși complet ca posibili proprietari ai sceptrului de piatră¹⁴⁰.

S-a constatat că printre materialele descoperite în epavă se aflau și două seturi de obiecte de factură miceniană, ceea ce i-a sugerat lui C. Pulak posibilitatea ca la bordul navei să se fi aflat doi „egeeni străini” de rang înalt, emisari ai unuia dintre regatele miceniene, având ca misiune supravegherea/achiziționarea încărcăturii și însoțirea vasului spre destinație. Totodată, s-a afirmat că pe vas se afla și un al treilea străin, anume posesorul sceptrului de piatră care, pe baza echipamentului său, ar fi avut un statut social special; el putea fi un mercenar originar dintr-o regiune învecinată cu nordul Greciei și ar fi fost angajat de cei doi micenieni de la bord¹⁴¹. A. László consideră ipoteza plauzibilă și apreciază că descoperirea în cauză reprezintă încă un argument în favoarea contactelor de natură diversă dintre cele două arii de civilizație – egeeană și balcano-dunăreano-pontică -,

¹³⁸ LÁSZLÓ 2007, p. 48.

¹³⁹ BUCHHOLZ 1999, p. 70, fig. 6/a. *Die Thraker* 2004, p. 87, cat. 134.

¹⁴⁰ BUCHHOLZ 1999, p. 77.

¹⁴¹ PULAK 2004 (*apud* LÁSZLÓ 2007, p. 48-49).

putând fi admisă chiar prezența efectivă a unor reprezentanți ai nordului în zona egeeană, opinie privită cu scepticism de unii specialiști. S-ar putea admite chiar implicarea reprezentanților complexului Sabatinovka-Noua-Coslogeni în aceste evenimente, însă rolul lor real va trebui mai bine clarificat în viitor¹⁴². Probabil personajul în cauză de pe navă – „mercenarul” – a tras foloase de pe urma acestui obiect original, ca și din semnificația sceptrului, de simbol al puterii și al onoarei. O semnificație asemănătoare se poate presupune și pentru sceptrul de la Pantelimon.

Oricum s-ar interpreta apariția singulară a sceptrului de la Uluburun, ca și a celorlalte sceptre de piatră de la Ljulin și Pantelimon, ori a exemplarelor de bronz sau a unor tipare pentru ele, prezența lor în zona carpato-balcanică dovedește existența unor contacte între partea orientală a Mării Mediterane, Marea Egee și regiunile din jurul Mării Negre. Nu se poate stabili prin câte mâini a trecut sceptrul de la Uluburun până a ajuns la ultimul proprietar. Prezența lui pe nava scufundată nu poate fi interpretată, totuși, ca reprezentând o dovadă că nava în cauză ar fi fost vreodată în Marea Neagră. Dar având în vedere ultimele descoperiri din zonă, inclusiv unele materiale ceramice, arme, lingouri de metal și ancore de piatră micenienă¹⁴³, acest lucru nu a fost respins.

Sud-estul României, inclusiv Dobrogea, iar mai departe regiunile de NE și de SE ale Bulgariei, până spre țărmul vest-pontic, au jucat rolul unui pasaj cultural, permițând accesul și circulația comunităților umane și/sau a unor obiecte de metal, a „sceptrelor-pisăloage” de piatră de origine nord-pontică, precum și a unor tipuri ceramice specifice.

În legătură cu încadrarea culturală a celor patru sceptre de piatră din județul Constanța, aceasta nu pare să ridice probleme deosebite. Exemplarele de la Rasova și Satu Nou pot fi atribuite fără rezerve culturii Coslogeni, un argument reprezentându-l și prezența în ambele stațiuni a unor materiale specifice culturii amintite. Sceptrul de la Lanurile aparține, foarte probabil, tot culturii Coslogeni, chiar dacă până în prezent nu avem nici o informație privind locul și contextul descoperirii lui. În ceea ce privește apartenența culturală și încadrarea cronologică a sceptrului de la Pantelimon de Sus nu există încă elemente sigure. După cum aminteam, sceptrul în cauză reprezintă, deocamdată, o descoperire singulară. Însă în zonă, în localitatea Grădina, aflată la circa 7 km spre est, s-au semnalat descoperiri de tipul Sabatinovka-Coslogeni¹⁴⁴. Pe de altă parte, apropierea de exemplarul de la Uluburun, de cel de la Ljulin, de piesele ilustrate de tipare de la Pobit Kamăk, ca și de sceptrele de bronz de la Drajna de jos și Lozova, asigură încadrarea largă a sceptrului de la Pantelimon spre sfârșitul sec. al XIV-lea-sec. XIII a.Chr. De altfel,

¹⁴² LÁSZLÓ 2007, p. 49.

¹⁴³ **Ibidem**. Pe baza acestor descoperiri, ca și a faptului că sceptrul de piatră și chihlimbarul de la bordul navei nu aparțin categoriei de mărfuri orientale, se consideră că ele ar dovedi existența unor relații cu zona Mării Negre și dincolo de ea, că nava în cauză ar fi avut chiar planificată o escală pe coasta de vest a Mării Negre; cf. BUCHHOLZ, WEISGERBER 2005, p. 152.

¹⁴⁴ IRIMIA 2002, p. 137-147.

se consideră pe bună dreptate, că sceptrele amintite, cu capătul spiralat (rulat) din teritoriile extracarpatiche și nord-vest pontice au circulat într-o perioadă care corespunde evoluției culturilor Noua târzie și Coslogeni¹⁴⁵.

Trecerea în revistă a unor aspecte ale raporturilor dintre spațiul levantino-egeean cu regiunile istro-pontice și balcanice relevă faptul că după expansiunea miceniană, respectiv a ceea ce s-a numit „comunitate (*koiné*) miceniană” cu creațiile, comerțul, navigația, meșteșugurile și simbolurile specifice, a avut loc o perioadă tulbure, de deplasări de populații, de fenomene în care unele comunități din spațiul nord și vest pontic, precum și din cel dunăreano-balcanic au avut un rol real, participând la desfășurarea unui episod important al istoriei universale în bazinul răsăritean al Mării Mediterane și al mărilor legate de ea (Marea Egee și Marea Neagră).

BIBLIOGRAFIE

- ALEXANDRESCU 1966 – A.D. Alexandrescu, **Die Bronzeschwerter aus Rumänien**, *Dacia* NS, 10 (1966), p. 117-190.
- ALEXANDRESCU 1968 – A.D. Alexandrescu, **Spadele de bronz de pe teritoriul R.S.România**, Rezumatul tezei de doctorat, București, 1968.
- ALEXANDRESCU 1988 – P. Alexandrescu, **Dosar pentru Marea Neagră**, în J. Boardman, **Grecii de peste mări**, București 1988, p. 409-429.
- ALEXANDROV 2002 – S. Alexandrov, **The Late Bronze Age Settlement at Koprivlen**, în **Koprivlen I. Rescue Archaeological Excavations along the Gotche Delchev – Drama Road 1989-1999** (ed. A. Bozkova și P. Delev), Sofia 2002, p. 63-83.
- ANDRIȚOIU 1992 – I. Andrițoiu, **Civilizația tracilor din sud-vestul Transilvaniei în epoca bronzului**, Bibliotheca Thracologica, 2, București, 1992.
- BADER 1986 – T. Bader, **Neue Beiträge zu den mykenischen Schwerter vom Typ A aus Rumänien**, *Zeitschr.für.Arch.* 20 (1986), p. 1-15.
- BADER 1990 – T. Bader, **Bemerkungen über die Ägäischen Einflüsse auf die Alt-und Mittelbronzezeitliche Entwicklung im Donau-Karpatenraum**, în *Orientalisch-Ägäischen Einflüsse in der Europäischen Bronzezeit. Ergebnisse eines Kolloquiums, Monographien/Römisch Germanischen Zentralmuseum*, 15, 1990, p. 181-208.
- BADER 1991 – T. Bader, **Die Schwerter in Rumänien**, PBF IV, 8, Stuttgart 1991.
- BASOC 1981 – I. Basoc, **Cercetări periegetice pe teritoriul comunei Țepu, județul Galați**, *Danubius*, 10 (1981), p. 23-30.
- BASS 1998 – G. Bass, **Sailing between the Aegean and the Orient in the second millenium**, în *Aegeum*, 18 (1998), p. 183-191.
- BASS *et alii* 1989 – G. Bass, C. Pulak, D. Collon, J. Weinstein, **The Bronze Age Shipwreck at Ulu Burun: 1986 Campaign**, *AAJ*, 93 (1989), p. 1-29.
- BÂRZU 1989 – L. Bârză, **La station de Sărata-Monteoru: La nécropole n° 4 de l'époque du bronze**, *Dacia* NS, 33 (1989), p. 39-78.
- BEREZANSKAJA 1982 – S.S. Berezanskaja, **Severnaja Ukraina v epohu bronzî**, Kiev, 1982.
- BEREZANSKAJA *et alii* 1986 – S.S. Berezanskaja, V.V. Otrosenko, N.N. Čeredničenko, I.N. Scharafutdinova, **Kul'turi epohi bronzî na territorii Ukrainî**, Kiev, 1986.
- BOARDMAN 1988 – John Boardman, **Grecii de peste mări. Colonizarea greacă și comerțul**

¹⁴⁵ LÁSZLÓ 2006, p. 134.

- timpuriu** (traducere de M. Alexandrescu-Vianu și P. Alexandrescu. *Introducere, note, dosar pentru Marea Neagră și glosar* de P. Alexandrescu), ed. Meridiane, București 1988.
- BOBI 1981 – V. Bobi, **Descoperiri din epoca bronzului pe teritoriul județului Vrancea, Vrancea. Studii și comunicări**, 4 (1981), p. 47-77.
- BOLOHAN 2005 – N. Bolohan, **The Danube, Balkans and Northern Aegean. Trade Routes, Influences and buffer Zones in the Late Bronze Age**, în *Emporia. Aegeans in the Central and Eastern Mediterranean* (éd. R. Laffineur, E. Greco), *Aegeum* 25, Liège 2005, p. 161-171 și pl. XXXVI-XLII.
- BOLOHAN 2006 – N. Bolohan, **Civilizațiile de la sfârșitul epocii bronzului din spațiul sud-carpatic al României și relațiile lor cu cele din sud-estul Europei**, Teză de doctorat, Universitatea „Al. I. Cuza” Iași, Facultatea de Istorie, Iași 2006 (manuscris).
- BOROFFKA 1987 – N. Boroffka, **Folosirea fierului în România de la începuturi până în secolul al VIII-lea î.e.n.**, *Apulum* 24 (1987), p. 55-77.
- BOROFFKA 1994 – N. Boroffka, **Die Wietenberg-Kultur. Ein Beitrag zur Erforschung der Bronzezeit in Südosteuropa**, I, II, Bonn 1994.
- BOROFFKA, SAVA 1998 – N. Boroffka, E. Sava, **Zu den steinernen „Zeptern/Stössel-Zeptern”, „Miniatursäulen” und „Phalli” der Bronzezeit Eurasiens**, *Archäologische Mitteilungen aus Iran und Turan*, 30 (1998), Berlin, p. 17-113.
- BORONEAȚ, BORONEAȚ 1992 – C. Boroneaț, V. Boroneaț, **Considerații asupra topoarelor „sceptru” din piatră, epoca bronzului, pe baza descoperirilor de la Butimanu**, *Cercetări arheologice în București*, 4 (1992), p. 91-108.
- BOZHINOVA 2007 – E. Bozhinova, **The Bronze and Iron Age Site of Dragoyina**, 14 Jun. 2007. Aegeo-Balkan Prehistory. <http://www.aegeobalkanprehistory.net>.
- BOUZEK 1985 – J. Bouzek, **The Aegean, Anatolia and Europe: Cultural Interrelations in the Second Millennium B. C.**, Götting-Prague, 1985.
- BUCHHOLZ 1999 – H. G. Buchholz, **Ein aussergewöhnliches Steinzepter im östlichen Mittelmeer**, *PZ*, 74 (1999), 1, p. 68-78.
- BUCHHOLZ, WEISGERBER 2005 – H. G. Buchholz, G. Weisgerber, **Prominenz mit Steingerät**, în *Das Schiff von Uluburun, Welthandel vor 3000 Jahren*, Katalog der Ausstellung des Deutschen Bergbau-Museums Bochum vom 15. Juli 2005 bis 16. Juli 2006 (Hrsg. Ü. Yalçın, C. Pulak, R. Slotta), Bochum 2005, p. 149-153.
- CAVRUC 1998 – V. Cavruc, **Once More about the Ponto-Caspic Factor in the Formation of Noua Culture**, *Thraco-Dacica*, 19 (1998), p. 93-111.
- ČERNÝCH 1978 – E. N. Černých, **Gornoe delo i metallurgija v drevneišej Bolgarii**, Sofia, 1978.
- CHICIDEANU 2003 – M. Șandor Chicideanu, **Cultura Zuto Brdo-Gârla Mare. Contribuții la cunoașterea epocii bronzului la Dunărea Mijlocie și Inferioară**, I, II, Cluj-Napoca 2003.
- CHICIDEANU, CHICIDEANU 1990 – M. Șandor Chicideanu, I. Chicideanu, **Contributions to the study of the Gârla Mare Antropomorphic Statuettes**, *Dacia NS*, 34 (1990), p. 53-76.
- CHRISTOV, ILIEV 2000 – H. Christov, I. Iliev, **Severnopontijski kamenni „sciptri-čjukalki” ot bronzovata epoha v dolinata na Dolna Tundža**, *Arheologija* 2000, 1-2, p. 27-32.
- CIOȘ 1986 – I. Cioș, **Un sceptru aparținând epocii bronzului descoperit în cetatea feudală timpurie de la Capidava**, *Pontica* 19 (1986), p. 239-241.
- DAVID 1993 – W. David, **Zur Ornamentik der alt- und mittel-bronzezeitlichen Hajdúsámson-Apa-Kreises**, în *Actes du XIII^e Congrès International des Sciences Préhistoriques et Protohistoriques*, Bratislava, 1-7 Septembre 1991, Bd. 3, Bratislava 1993.
- *** **Der geschmiedete Himmel. Die weite Welt im Herzen Europas vor 3600 Jahren** (Hrsg. H. Meller), Landesmuseum für Vorgeschichte. Halle (Saale), 15. Oktober 2004-24. April 2005.
- DERGACEV 1975 – V. A. Dergacev, **Bronzovye predmety XIII-VIII vv. do n. e. iz Dnestrovsko-Prutskogo mezhdureč'ja**, Chișinev, 1975.
- *** **Die Thraker 2004 - *** Die Traker. Das goldene Reich des Orpheus**, 23. Juli bis 28. November 2004 Kunst- und Ausstellungshalle der Bundesrepublik Deutschland.

- DUMITROAIA 1992 – Gh. Dumitroaia, **Cultura Noua pe teritoriul județului Neamț**, *Carpica* 23 (1992), p. 119-141.
- EDER 2008 – B. Eder, **The Northern Frontier of the Mycenaean World**, 3 Apr. 2008. Aegeo-Balkan Prehistory. www.aegeobalkanprehistory.net.
- FLORESCU 1991 – A. C. Florescu, **Repertoriul culturii Noua-Coslogeni din România. Așezări și necropole**, *Cultură și civilizație la Dunărea de Jos*, 9 (1991), p. 5-414.
- FLORESCU/FLORESCU 1983 – M. Florescu, A.C. Florescu, **Cercetările arheologice de la Căndești-Coasta Banului, com. Dumbrăveni (jud. Vrancea), în perioada 1976-1980 (necropola aparținând purtătorilor culturii Monteoru, așezarea de la sfârșitul epocii bronzului-cultura Noua și resturi de locuire hallstattiene)**, *Materiale*, 15-A XV-a sesiune anuală de rapoarte, Muzeul județean Brașov 1981 (1983), p. 112-123.
- FRENCH, RUTTER 1977 – E.B. French, J.B. Rutter, **The Handmade Burnished Ware of the Late Helladic III C Period: its modern historical context**, *AJA*, 81 (1977), 1, p. 111-112.
- GENZ 2004-2005 – H. Genz, **Griechische Lanzenspitzen in Mitteldeutschland?**, în *****Der geschmiedete Himmel. Die weite Welt im Herzen Europas vor 3600 Jahren** (Hrsg. H. Meller), Landesmuseum für Vorgeschichte. Halle (Saale), 15. Oktober 2004-24. Aprilie 2005, p. 186-187.
- GENZ, JARECKI 2004-2005 – H. Genz, H. Jarecki, **Von der Levant bis nach Frankreich? zum Phänomen der Schleifennadeln**, în ***** Der geschmiedete Himmel. Die weite Welt im Herzen Europas vor 3600 Jahren** (Hrsg. H. Meller), Landesmuseum für Vorgeschichte. Halle (Saale), 15. Oktober 2004-24. April 2005, p. 188-189.
- GEORGIEV, ANGELOV 1957 – G. I. Georgiev, I. Angelov, **Razkopki na selisnata mogila do Ruse prez 1950-1953 g.**, *Izvestija-Sofia*, 21 (1957), p. 41-194.
- HACHMANN 1957 – R. Hachmann, **Die frühe Bronzezeit im westlichen Ostseegebiet und ihre mittel- und südosteuropäischen Beziehungen**, Hamburg 1957.
- HÄNSEL 1982 – B. Hänsel, **Südosteuropa zwischen 1600 und 1000 v. Chr.**, în *Südosteuropa zwischen 1600 und 1000 v. Chr.*, (Hrsg. B. Hänsel), PAS 1 (1982), p. 1-38.
- HOCHSTETTER 1981 – A. Hochstetter, **Eine Nadel der Noua-Kultur aus Nordgriechenland. Ein Beitrag zur absoluten Chronologie der späten Bronzezeit im Karpatenbecken**, *Germania*, 59 (1981), p. 239-259.
- HOCHSTETTER 1982/a – A. Hochstetter, **Die mattbemalte Keramik in Nordgriechenland, ihre Herkunft und locale Ausprägung**, *Prähistorische Zeitschrift*, 57 (1982), p. 201-219.
- HOCHSTETTER 1982/b – A. Hochstetter, **Spätbronzezeitliches und früheisenzeitliches Formengut in Makedonien und in Balkanraum**, în *Südosteuropa zwischen 1600 und 1000 v. Chr.*, PAS 1 (1992), p. 99-118, Berlin.
- HOCHSTETTER 1984 – A. Hochstetter, **Kastanas. Die handgemachte Keramik**, I, II, PAS 3 (1984).
- HOREDT 1960 – K. Horedt, **Siebenbürgen und Mikenä**, *Nouvelles Études d'Histoire*, 2 (1960), p. 31-44.
- HOREDT 1961 – K. Horedt, **Săbiile de tip micenian din Transilvania**, *Apulum*, 4 (1961), p. 9-18.
- HOREJS 2007 – B. Horejs, **The Phenomenon of Mattpainted Pottery in the Northern Aegean. Introduction. Overview and Theories**. 3 Oct. 2007. Aegean-Balkan Prehistory. www.aegeobalkanprehistory.net.
- ILIEV 2002 – I. Iliev, **Ägäische Einflüsse an der Unteren Tundža während der Karanovo-IV-Zeit**, în *Proceedings of the Eighth International Congress of Thracology, Thrace and the Aegean*, Sofia-Yambol 25-29 September 2000 (2002), I, p. 127-136.
- IRIMIA 1970 – M. Irimia, **Das mykenische Bronzeschwert aus Medgidia**, *Dacia* NS, 14 (1970), p. 389-396.
- IRIMIA 2002 – M. Irimia, **Funde aus der späten Bronzezeit in der Dobrukscha und einige Betrachtungen, die Coslogeni-Kultur betreffend**, în *Proceedings of the Eighth International Congress of Thracology, Thrace and the Aegean*, Sofia-Yambol 25-29 September 2000 (2002), I, p. 137-147.

- IRIMIA 2008 – M. Irimia, **Sceptre de piatră inedite din județul Constanța și unele considerații privind legăturile zonei vest-pontice cu spațiul egeean în Bronzul târziu**, *Pontica*, 41 (2008) – sub tipar.
- JUNG 2004-2005 – R. Jung, **Mykene und der Norden: Transfer von Artefakten-Transfer von Religion?**, în *** **Der geschmiedete Himmel. Die weite Welt im Herzen Europas vor 3600 Jahren** (Hrsg. H. Meller), Landesmuseum für Vorgeschichte. Halle (Saale), 15. Oktober 2004-24. April 2005, p. 190-193.
- KACSÓ 2003 – C. Kacsó, **Der zweite Depotfund von Ungureni**, în *Bronzezeitliche Kulturerscheinungen im karpatischen Raum. Die Beziehungen zu den benachbarten Gebieten*. Ehrensymposium für Alexandru Vulpe zum 70. Geburtstag, Baia Mare 10.-13. Oktober 2001, (Hrsg. C. Kacsó), Baia Mare 2003, p. 267-300.
- KAISER 1997 – E. Kaiser, **Das Hort von Borodino. Kritische Anmerkungen zu einem berühmten bronzezeitlichen Schatzfund aus dem nordwestlichen Schwarzmeergebiet**, Bonn, 1997.
- KILIAN 1995 – I. Kilian, **Überlegungen zum spätbronzezeitlichen Schiffswrack von Ulu Burun (Kaş)**, Jahrbuch des Römisch-Germanischen Zentralmuseums Mainz 40 (1993), 1, Mainz, 1995, p. 333-352.
- KLOČKO 1990 – V. I. Kločko, **„Narodimorja” ta Pivične Pričernomor’ja**, *Archeologija* (Kiev), 1 (1990), p. 10-17.
- KORFMANN 2005 – M. Korfmann, **Troia/Wilusa**. Überblick und offizieller Rundgang, Çanakkale-Tübingen Troia Vakfi, 2005.
- LÁSZLÓ 1997 – A. László, **Legături între regiunea Dunării de Jos și spațiul egeo-anatolian la sfârșitul epocii bronzului și începutul epocii fierului**, *Memoria Antiquitatis*, 21 (1997), p. 115-130.
- LÁSZLÓ 1997/a – A. László, **On Relationships between the Lower Danube Region and the Aegean-Anatolian Area at the End of the Bronze Age and the Beginning of the Iron Age**, în *Préhistoire au Bas Danube*, Cultură și civilizație la Dunărea de Jos 15 (1997), p. 358-368.
- LÁSZLÓ 1999 – A. László, **La fine de l'âge du bronze au Bas Danube et le monde Mycénien. Relations et chronologie**, în *E Perifereia tou Mykeneikou kosmou*. A Diethnes Diepistemoniko Symposio, Lamia, 25-29 Septembriou 1994, Lamia 1999, p. 27-33.
- LÁSZLÓ 2006 – A. László, **Über die Beziehungen, die kulturelle und chronologische Lage der Bronzefunde von typ Ópályi-Uriu-Drajna de Jos-Lozova-Pobit Kamāk**, în *Bronzezeitliche Depotfunde-Problem der Interpretation*, Materialien der Festkonferenz für Tivodor Lehoczký zum 175. Geburtstag, Ushhorod 5.-6. Oktober 2005 (Hrsg. J. Kobal), Ushhorod 2006, p. 124-143.
- LÁSZLÓ 2007 – A. László, **Drajna de Jos-Lozova-Pobit Kamāk-Uluburun. Sur les relations à longue distance dans l'âge tardif du bronze**, *Studia Antiqua et Archaeologica*, 12 (2006) – Al V-lea Colocviu româno-italian, Iași-Tulcea, 19-25 septembrie 2004, Iași (2007), p. 43-55.
- LĂZURCĂ 1977 – E. Lăzurcă, **Mărturii din epoca bronzului pe teritoriul din nordul Dobrogei**, *Pontica*, 10 (1977), p. 301-305.
- LEAHU 1982 – V. Leahu, **Tracii carpato-dunăreni în marile migrații egeene**, *Cercetări arheologice*, 4 (1982), p. 175-204.
- LEAHU 1988 – V. Leahu, **Obiecte de metal și mărturii ale practicării metalurgiei în aria culturii Tei**, *SCIVA*, 39 (1988), 3, p. 223-241.
- LEAHU 2003 – V. Leahu, **Cultura Tei. Grupul cultural Fundenii Doamnei. Probleme ale epocii bronzului în Muntenia**, Bibliotheca Thracologica 38, București 2003.
- LICHARDUS 2001 – J. Lichardus, **Die Geweihaxt von Dudarkov und die spätmykenischen Einflüsse im ukrainischen Raum**, *Eurasia Antiqua*, 7 (2001), p. 75-94.
- LICHARDUS et alii 2002 – I. Lichardus, R. Echt, I. K. Iliev, Ch. J. Christov, **Die Spätbronzezeit an der unteren Tundža und die ostägäischen Verbindungen in Südbulgarien. Mit Beiträgen von W.-R. Thiele und J.S. Becker**, *Eurasia Antiqua*, 8 (2002), p. 135-184.
- LICHARDUS, ILIEV, CHRISTOV 1999 – J. Lichardus, I.K. Iliev, Ch.J. Christov, **Die**

- spätbronzezeitlichen „Steinströssel-Zepter” in Südbulgarien und die Frage der nordpontischen Verbindungen zur Ägäis**, *Eurasia Antiqua*, 5 (1999), p. 95-110.
- MANZURA, SAVA 1994 – I. Manzura, E. Sava, **Interacțiuni „est-vest” reflectate în culturile eneolitice și ale epocii bronzului din zona de nord-vest a Mării Negre. (Schită cultural-istorică)**, *Memoria Antiquitatis*, 19 (1994), p. 143-192.
- MARINESCU 1983 – G. Marinescu, **Două noi spade de bronz descoperite în Transilvania**, *Apulum*, 21 (1983), p. 57-65.
- MITREA 1987-1989 – I. Mitrea, **Sceptre din epoca bronzului descoperite la Voinești, județul Vaslui**, *Acta Moldaviae Meridionalis*, 9-11 (1987-1989), p. 27-32.
- MORINTZ 1978 – S. Morintz, **Contribuții arheologice la istoria tracilor timpurii, I. Epoca bronzului în spațiul carpto-balcanic**, București 1978.
- MOTZOI-CHICIDEANU 1995 – I. Motzoi-Chicideanu, **Fremdgüter im Monteoru-Kulturraum**, în B. Hänsel (Hrsg.), *Handel, Tausch und Verkehr im bronze-und früheisenzeitlichen Südosteuropa*. Südosteuropa-Schriften, 17, PAS 11, München-Berlin (1995), p. 219-242.
- MUNTEANU 1991 – M. Munteanu, **Topoare și alte piese de piatră din epoca bronzului din sud-estul României**, *Pontica*, 24 (1991), p. 407-418.
- OANCEA 1976 – A. Oancea, **Unele observații cu privire la fazele finale ale culturii Monteoru în lumina cercetărilor de la Cârломănești, jud. Buzău**, *Cercetări Arheologice*, 2 (1976), p. 191-237.
- OANCEA 1981 – A. Oancea, **Considérations sur l'étape finale de la culture de Monteoru**, *Dacia*, NS 25 (1981), p. 131-194.
- PANAIOTOV, DONEVSKI 1977 – I. Panaiotov, P. Donevski, **Săkrovișce ot krăsnata bronzova epoha ot s. Sokol, Silistrensko**, *Izvestija-Varna* 13 (28), 1977, p. 131-141.
- PÂSLARU 2007 – I. Pâslaru, **Cultura Delacău-Babino**, Mangalia, 2006.
- PETRESCU-DÎMBOVIȚA 1982 – M. Petrescu-Dîmbovița, **Les principaux problèmes concernant les dépôts de bronze chez les thraces de l'espace carpatho-danubien-pontique des XVI^e-XI^e siècles av.n.è.**, *Pulpudeva*, 5 (1982), p. 161-183.
- PLATON 1988 – N. Platon, **Civilizația egeeană**, vol. 4 (traducere de Z. Petre, A. Calangiu, G.A. Niculescu. Cuvânt înainte și mic dicționar de termeni de artă veche și arheologie de Z. Petre), ed. Meridiane, București 1988.
- POURSAT 1998 – J.-C. Poursat, **Grecia preclasică de la origini până la sfârșitul secolului VI** (traducere din limba franceză de F. Bechet), ed. Teora, București, 1998.
- PULAK 1988 – C. Pulak, **The Bronze Age Shipwreck at Ulu Burun, Turkey: 1985 Campaign**, *AJA*, 92 (1984), 1988, p. 1-37.
- PULAK 1997 – C. Pulak, **The Uluburun Shipwreck, în Res Maritimae. Cyprus and the Eastern Mediterranean from Prehistory to Late Antiquity**, Proceedings of the Second International Symposium „Cities on the Sea”, Nicosia, Cyprus, October 18-22, 1994 (ed. S. Swiny, R.L. Hohlfelder, H.W. Swiny), Atlanta, Georgia 1997, p. 233-262.
- PULAK 1998 – C. Pulak, **The Uluburun Shipwreck: an overview**, *The International Journal of Nautical Archaeology* 27 (1998), 3, p. 188-224.
- PULAK 2004 – C. Pulak, **Who were the Mycenaean aboard the Uluburun Ship?**, 10th International Aegean Conference „Emporia. Aegeans in Central and Eastern Mediterranean”, Athens, 14-18 April 2004, Abstracts, p. 96. Actele simpozionului au fost publicate în *Aegeum* 25, 2005 (*apud* LÁSLÓ 2007).
- RUTTER 1975 – J.B. Rutter, **Ceramic Evidence for Northern Intruders in Southern Greece at the Beginning of the Late Helladic III C Period**, *AJA*, 79 (1975), 1, p. 17-32, Plates 1-3.
- RUTTER 1976 – J.B. Rutter, **„Non Mycenaean” Pottery: a Reply to Gisela Walberg**, *AJA* 80 (1976), 2, p. 187-188.
- RUTTER 2008 – J.B. Rutter, **Mycenaean Pictorial Art and Pottery, Lesson 24**: <http://projectsx.dartmouth.edu/classics/history/bronze-age/lessons/les/24.html>, (Updated March 2008).

- SANDARS 1963 – N. Sandars, **Later Aegean Bronze Swords**, *AJA*, 67 (1963), p. 117-153.
- SAVA 1987 – E.N. Sava, **K voprosu o pestah-skipetrah epohi pozdnei bronzî iz Severnogo Pričernomor'ja**, *IANMSSR-Serija obščestvenâh nauk*, 1, 1987, p. 62-71.
- SÎRBU, SCHUSTER 1997 – V. Sîrbu, Chr. Schuster, **Mykenische Importe und Einflüsse im Donau-Karpaten-Schwarzmeerraum. Ein Überblick**, în *Préhistoire du Bas Danube*, Cultură și civilizație la Dunărea de Jos 15 (1997), p. 302-324.
- STEFANI 2007 – L. Stefani, **Angelochori: A Late Bronze Age Settlement in Western Macedonia**, 3 May 2007. Aegeo-Balkan-Prehistory, www.aegeobalkanprehistory.net.
- ȘERBĂNESCU 1993 – D. Șerbănescu, **„Sceptres” of the Bronze Age discovered within the Mostiștea Valley**, în *International Colloquy „Archaeological research regarding the populations of the Late Bronze – Noua – Sabatinovka – Coslogeni cultural complex”*, 15-19 October 1991, Călărași, Slobozia, Brăila, Galați, Culture et Civilisation au Bas Danube 10 (1993), p. 157-163.
- ȘERBĂNESCU, TROHANI 1978 – D. Șerbănescu, G. Trohani, **Cercetări arheologice pe Valea Mostiștei**, *Ilfov – File de Istorie*, 1978, p. 17-42.
- TODOROVA 1984 – H. Todorova, **Dobroudža prez praistoričeskaia epoha în A. Fol** (ed.) *Istoriia na Doubroudža*, I, 1984, p. 23-71.
- TODOROVA, DIMOV 1985 – H. Todorova, T. Dimov, **Selišce ot kăsnata bronzova epoha na Golemiya Ostrov pri selo Durankulak, Tolbuh'ii**, 1982 (Sofia 1985), p. 21-26.
- TONČEVA 1973 – G. Tončeva, **Novi dannî za tãrgovijata po Černomorskoto krajbrežie prez XVI-XIV v. pr. n. e.**, în *Vekove*, 1973, 3, p. 17-25.
- TONČEVA 1982 – G. Tončeva, **Thracia Pontica à l'âge du bronze récent**, *Thracia Pontica*, 1, 1982, p. 176-182.
- TONČEVA 1984 – G. Tončeva, **Monumentalni skulpturii pametniți ot kăsnobronzovata i ot rannoeljaznata epoha v Bălgarija**, *Thracia*, 6 (1984), p. 71-103.
- TONČEVA 1985 – G. Tončeva, **Problèmes de l'art et de l'âge du bronze récent en Bulgarie de Nord-Est**, *Thracia Pontica*, 2 (1985), p. 297-306.
- TONČEVA 1991 – G. Tončeva, **Problèmes de la plastique miniature de l'âge du bronze récent en Bulgarie de Nord-Est**, *Pontica*, 24 (1991), p. 29-42.
- VULPE 1970 – A. Vulpe, **Die Äxte und Beile in Rumänien**, I, (PBF IX, 2), München, 1970.
- VULPE 1982 – A. Vulpe, **Beitrag zu den bronzezeitlichen Kulturbeziehungen zwischen Rumänien und Griechenland**, în B. Hänsel (ed.), *Südosteuropa zwischen 1600 und 1000 v. Chr.*, *PAS*, 1 (1982), p. 321-328.
- VULPE 1995 – A. Vulpe, **Epoca bronzului în spațiul carpato-dunărean. Privire generală, în Comori ale epocii bronzului în România**, Muzeul de Istorie Națională a României, București, 1995, p. 17-23.
- VULPE 1997/a – A. Vulpe, **Spațiul egeo-anatolian și Europa sud-estică în lumina unei revizuirii a cronologiei epocii bronzului**, în *Memoriile Secției de Științe Istorie și Arheologice*, seria 4, tom 21, 1996 (1997), p. 33-47.
- VULPE 1997/b – A. Vulpe, **Tezaurul de la Perșinari. O nouă prezentare**, *Cultură și civilizație la Dunărea de jos*, 15 (1997), p. 265-301.
- VULPE 2001/a – A. Vulpe, **The Aegean-Anatolian and South-Eastern Europe in the Light of a Revision of the Bronze Age Chronology**, în *Der nordkarpatische Raum in der Bronzezeit. Symposium Baia Mare. 7.-10. Oktober 1998*, *Bibliotheca Marmatia*, 1, (Hrsg. C. Kacsó), Baia Mare, 2001, p. 9-21.
- VULPE 2001/b – A. Vulpe, **Epoca metalelor**, în *Istoria Românilor* (coord. Mircea Petrescu-Dîmbovița, Alexandru Vulpe), București 2001, p. 211-395.
- VULPE, BÂRLIBA 1985 – A. Vulpe, V. Mihăilescu-Bârliba, **Der Goldschatz von Rădeni, Kr. Neamț, in der Westmoldau Rumänien**, *PZ*, 60 (1985), p. 47-69.

Quelques aspects concernant les rapports entre l'espace égéen et les régions istro-pontiques à l'époque du Bronze tardif

Résumé

Le spécifique des régions istro-pontiques se caractérise, entre autres, par le fait que les groupes culturels et les cultures qui ont évolué dans la zone lors de la pré- et la protohistoire ont toujours été prédisposés aux contacts et aux interactions dans plusieurs directions et sous de nombreuses formes avec des milieux culturels divers rapprochés ou éloignés. Cette spécificité est due, également, à la position géographique de la région, située au carrefour de trois grandes zones culturelles et historiques – balkano-égéenne, centrale-européenne et est-européenne/de steppe-lesquelles se sont manifestées en qualité de facteurs extérieurs.

L'auteur présente quelques aspects concernant les changements du monde égéen passés à la fin de la civilisation minoenne et pendant la période mycénienne, notamment dans le bassin de la Mer Egée. On met sur le tapis certains témoignages matériels sur les rapports établis avec d'autres populations, y compris par la voie commerciale. C'est dans ce cadre que s'inscrit également la „colonisation micénienne” du bassin de la Mer Méditerranée et de celui de certaines mers adjacentes, respectivement la création de l'ainsi dite *koinè* micénienne.

L'influence du monde mycénien dans l'est de la Méditerranée et dans le bassin de la Mer Egée est très différente de celle exercée à la du monde micénien, en tant qu'intensité sur le milieu culturel autochtone.

L'aire située au N et au NE des montagnes Rhodopi, vers les régions centrales et orientales de la Péninsule Balkanique, est considérée par les chercheurs comme une zone tampon entre les influences culturelles d'origines différentes (égéennes, nord-pontiques, central-européennes et mêmes anatoliennes. On y présente les importations et d'autres preuves des influences mycéniennes complexes de la zone, inclusivement les rapières et les pointes de lance du type mycénien, les lingots de cuivre ou polymétalliques en forme de „peu de boeuf” (ces derniers se retrouvant aussi sur le littoral ouest-pontique, près de Burgas et à Cap Kaliakra) etc.

L'auteur présente de manière succincte les routes commerciales qui reliaient les régions égéennes avec l'espace thrace; ces routes pouvaient fonctionner sur mer ou sur terre ferme ou bien par leur combinaison.

Certaines découvertes de l'Ukraine attestent aussi l'existence des liaisons avec le monde égéen. On y mentionne la hache en bois de cornouiller de Dudarkov sur le Dniepr supérieur, avec de nombreux symboles mycéniens spécifiques et les représentations similaires d'un maxillaire d'animal découvert à Putivl, toujours en Ukraine. Les images figurées retrouvent des analogies sur les pièces en pierre de Razlog (Bulgarie). Sur la base des découvertes, on voit se préciser plusieurs zones différentes de dispersion des influences mycéniennes dans les régions situées au

nord de l'aire proprement – dite de cette civilisation.

La présence des matériels archéologiques égéens, parmi lesquels les uns représentaient des objets de prestige, n'importe la route parcourue, a été expliquée par les spécialistes par la pratique d'un commerce à distance ou par les contacts établis avec les élites de la société locale. Se rapportant à l'existence de certaines formes plus amples de manifestation des influences égéennes dans quelques régions (par exemple, l'Ukraine), l'auteur présente en même temps les opinions des spécialistes qui considèrent que l'impact ancien de la civilisation égéenne/mycénienne sur les régions intérieures circumpontiques illustrent les efforts du monde égéen/mycénien de gagner une position importante au nord de la Mer Egée aussi. Les conséquences en ont été importantes. La pénétration ultérieure de certaines communautés nord-pontiques dans la Péninsule Balkanique et dans le bassin égéen ne s'est pas déroulée dans un espace totalement inconnu, mais dans un espace qui, antérieurement, avait influencé les communautés culturelles en question (Mnogovalikovaja, et puis Sabatinovka-Noua-Coslogeni) et lequel, en certaine mesure, leur était connu.

Malgré une large diffusion des artefacts mycéniens, des modèles artistiques et des symboles, l'Epire, la Macédoine et la Thrace, ceux-ci ont été considérés comme constituant la ligne Nord de défense du monde micénien proprement-dit, une barrière réelle ou imaginaire. Etant donné sa position géographique, la zone voisine à la Mer Noire, Stara Planina, le passage Vardar-Morava et la région du Bas-Danube sont censés représenter une plaque tournante/une zone tampon dans le processus de distribution et de redistribution de certains éléments culturels entre le monde égéo-anatolien et une partie de l'Europe (notamment l'Est et le Centre).

L'auteur présente quelques aspects de l'influence du complexe culturel Sabatinovka-Noua-Coslogeni dans la Bulgarie de NE et de SE, plus loin encore – en Grèce et dans la zone de la Mer Egée.

Une catégorie de pièces qui ont attiré l'attention des spécialistes surtout par leur signification en tant qu'objets de prestige, pour établir les hiérarchies politiques et sociales, est représentée par les sceptres de métal et de pierre.

L'auteur présente quatre sceptres de pierre du Bronze tardif, découverts dans le département de Constantza à: Lanurile (comm. de Mereni); Rasova – „Malul Roșu” (comm. de Rasova); Satu Nou – „Valea lui Voïcu” (comm. d'Oltina); Pantelimon de Sus – „Moară” (comm. de Pantelimon).

Conformément à la typologie rédigée par BOROFFKA-SAVA 1998, les trois premiers sceptres mentionnés appartiennent aux types suivants: l'exemplaire de Lanurile – le type I, sans, quand même, pouvoir en établir la variante (I a ou I b); les exemplaires de Rasova et Satu Nou, fragmentaires, semblent appartenir au type II ou III. Les sceptres de Rasova et Satu Nou appartiennent à la culture Coslogeni, puisqu'on les a découvertes dans des sites où il y a, également, des matériels spécifiques à cette culture. Le sceptre de Lanurile appartient, bien probablement,

toujours à la culture Coslogeni.

L'auteur se réfère aussi, brièvement, aux découvertes de sceptres du même type de Bulgarie.

Le sceptre de Pantelimon de Sus représente une unicité. Un exemplaire approximativement semblable a été découvert dans l'épave d'Uluburun (Turquie). Le sceptre de l'épave mentionnée n'appartenait pas à la marchandise commercialisée, mais il représentait un symbole du pouvoir et du prestige de celui qui l'avait détenu. Selon l'hypothèse de C. PULAK, considérée plausible d'A. LÁSZLÓ, le sceptre d'Uluburun aurait appartenu, éventuellement, à un „Barbare” mercenaire (qui travaillait pour des Mycéniens du bord du navire), originaire d'une région avoisinante au nord de la Grèce.

La similitude typologique entre le sceptre de Pantelimon de Sus et celui d'Uluburun n'est que partielle; l'exemplaire de Pantelimon a la partie inférieure aplatie brusquement vers l'extrémité, suggérant un bec d'oiseau (vautour? aigle?), tandis que celui d'Uluburun a la partie inférieure en spirale. D'autres pièces qui présentent des analogies avec le sceptre d'Uluburun ont été découvertes à Dragna de Jos (départ. de Prahova, Roumanie) et à Lozova (République de Moldavie) – les deux en bronze – ainsi qu'à Ljulin (Bulgarie) – en pierre; du dépôt de Pobit Kamăk (Bulgarie) proviennent deux moules pour couler des sceptres semblables. L'exemplaire de Pantelimon de Sus ressemble le plus au sceptre de Ljulin.

L'apparition inédite du sceptre d'Uluburun, des pièces de Ljulin et Pantelimon ou des sceptres en bronze et des moules pour de telles pièces dans l'aire carpato-balkanique, prouve l'existence des liaisons entre la partie orientale de la Mer Méditerranée, la Mer Egée et les régions carpato-balkaniques ou nord-pontiques.

Tous les quatre sceptres mentionnés du département de Constantza ont été travaillés en roches qui proviennent de différentes zones de Dobroudja et, même, des alluvions du Danube. Le sceptre de Pantelimon peut être attribué toujours à la culture Coslogeni.

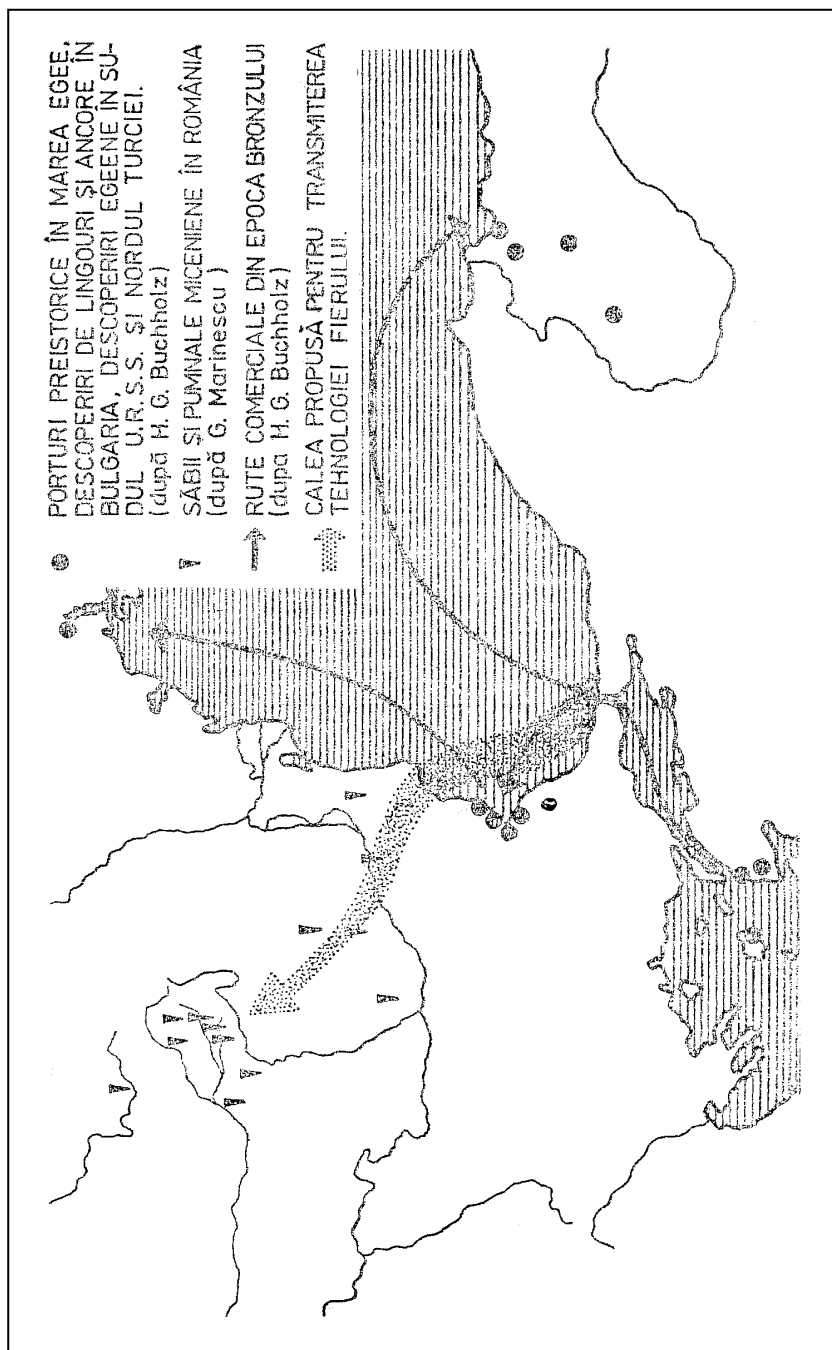


Fig. 1. Porturi, rute comerciale din epoca bronzului; calea propusă de pătrundere a tehnologiei fierului; piese miceniene într-o parte a zonei carpato-pontice și egeene (*apud* BOROFFKA 1987).

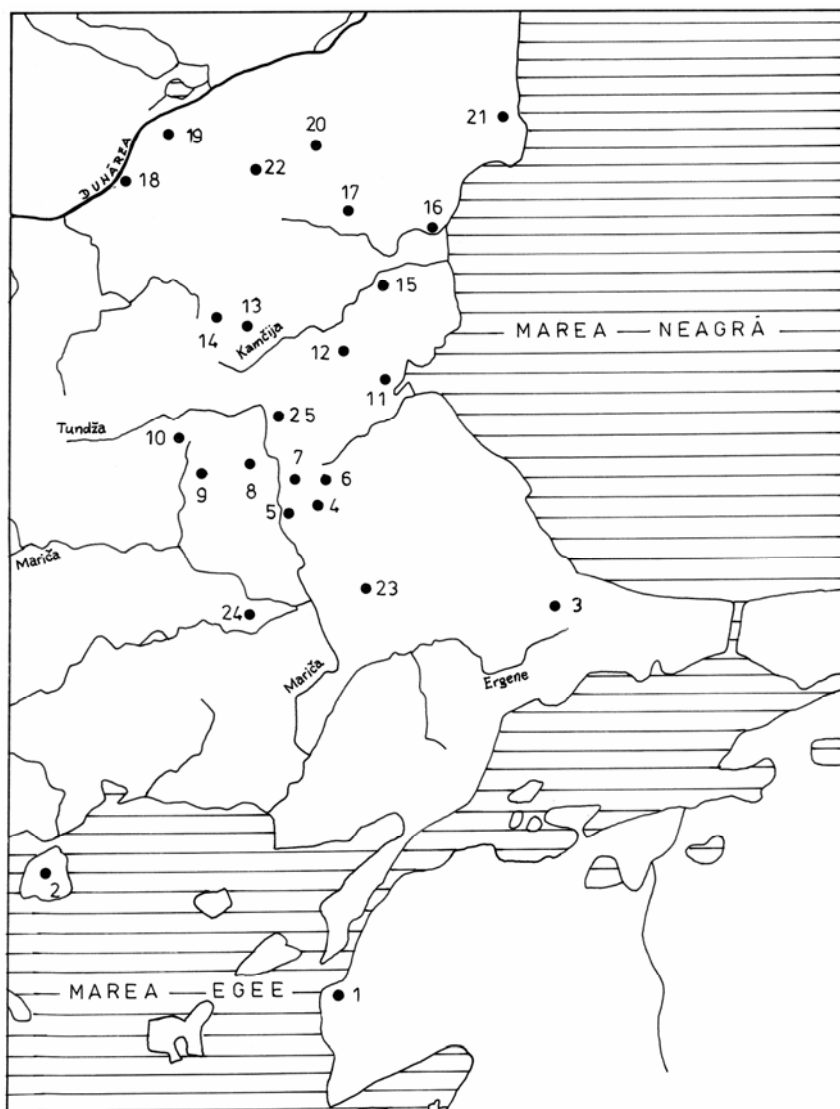


Fig. 2 – Descoperiri din Bronzul târziu

aflate în legătură cu complexul cultural Sabatinovka-Noua-Coslogeni (selectiv):

1. Troja; 2. Kastri; 3. Safaalan; 4. Željaskovo-Momina Cărkva; 5. Malomirovo; 6. Kubadin;
7. Popovo; 8. Drama; 9. Goljama Detelina; 10. Asenovek; 11. Meden Rudnik; 12. între Ruen și Jabalčevo; 13. Šumen; 14. Vasil Levski; 15. Sava-Zonevo; 16. Varna; 17. Jagnilo; 18. Ruse; 19. Mălak Preslavec; 20. Orljak; 21. Durankulak; 22. Pobit Kamāk (=Dikili Tasch);
23. Elhovo; 24. Ljuljin (1-21 – *apud* LICHARDUS, ILIEV, CHRISTOV 1999).

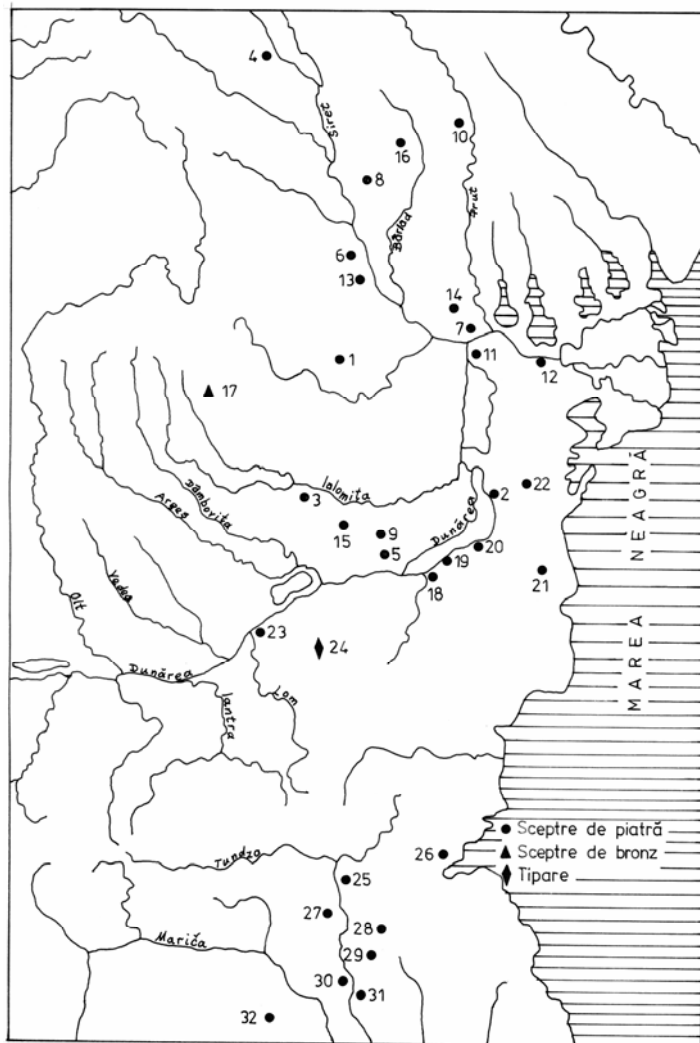


Fig. 3 – Descoperiri de sceptre de piatră, de bronz și tipare pentru sceptre în zona extracarpatică a României, în nord-estul și sud-estul Bulgariei. 1. Băiești-Aldeni; 2. Capidava; 3. Coțofanca; 4. Davideni; 5. Dorobanțu; 6. Mănăstioara-Fitionești; 7. Galați; 8. Găiceanca; 9. Gălățui; 10. Huși; 11. Măcin; 12. Parcheș; 13. Țepu; 14. Vânători; 15. Vlădiceasca; 16. Voinești; 17. Drajna de Jos; 18. Derwent (?); 19. Satu Nou; 20. Rasova; 21. Lanurile; 22. Pantelimon de Sus; 23. Ruse; 24. Pobit Kamăk (=Dikili Tasch); 25. Ljulin; 26. Meden Rudnik; 27. Drama; 28. Kubadin; 29. Željazkovo-Momina Čarkva; 30. Malomirovo; 31. Elhovo; 32. Haskovo (1-16 – *apud* ȘERBĂNESCU 1993; 23-32 – *apud* LICHARDUS, ILIEV, CHRISTOV 1999).

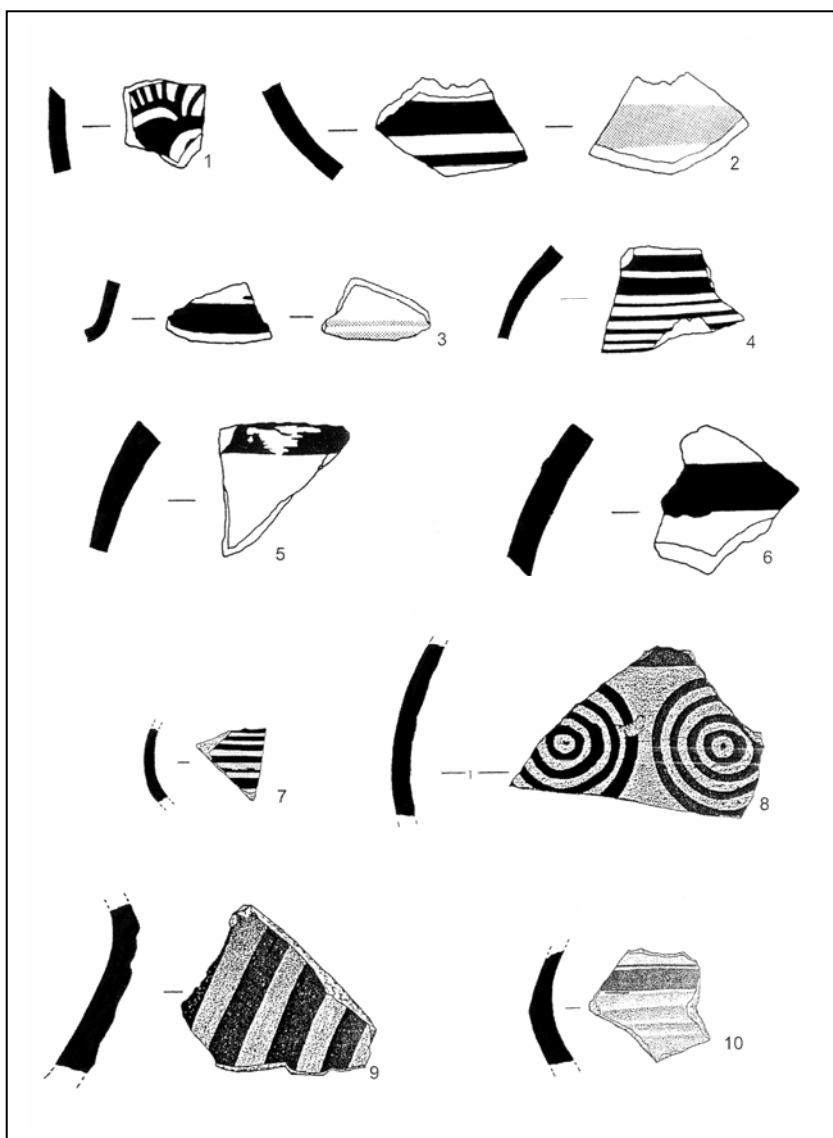


Fig. 4. Drama – „Kajrjaka”. Ceramică miceniană târzie
(*apud Lichardus et alii* 2002, fig. 13)

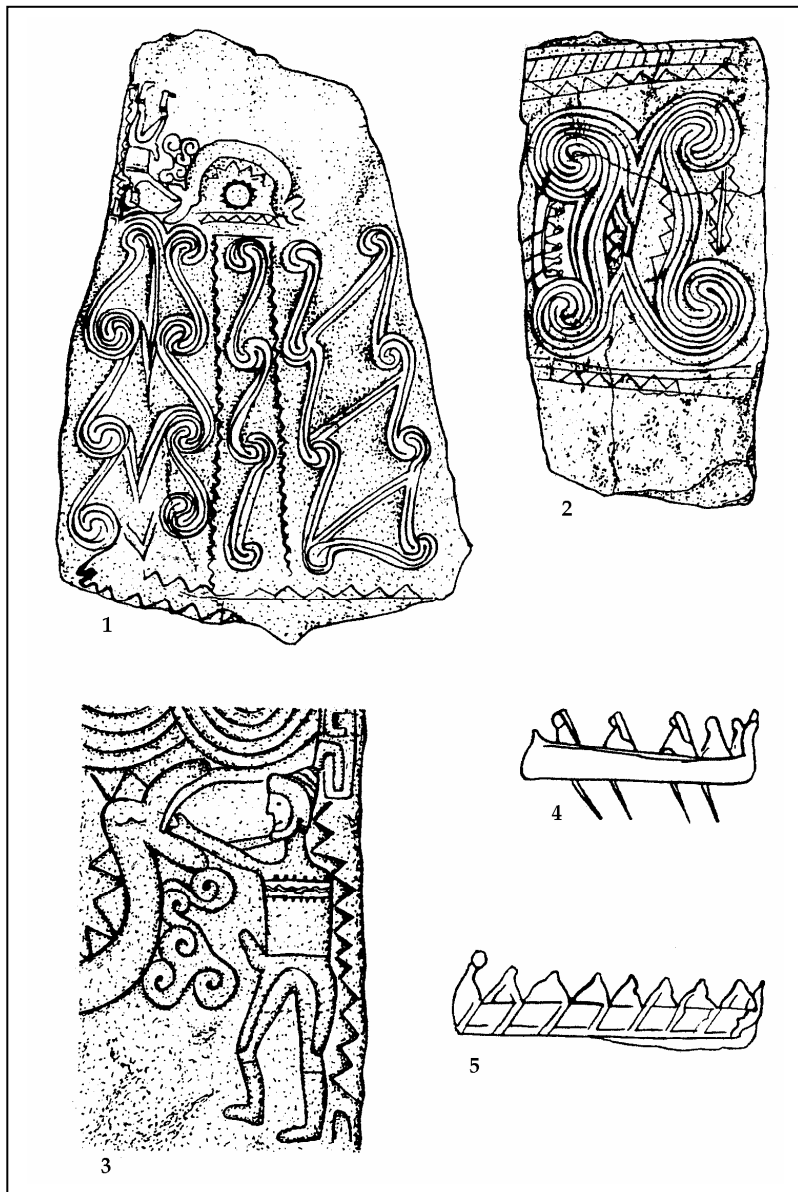


Fig. 5. Stele de piatră de la Razlog (Bulgaria);
apud Tončeva 1984; Lichardus 2001, fig. 2

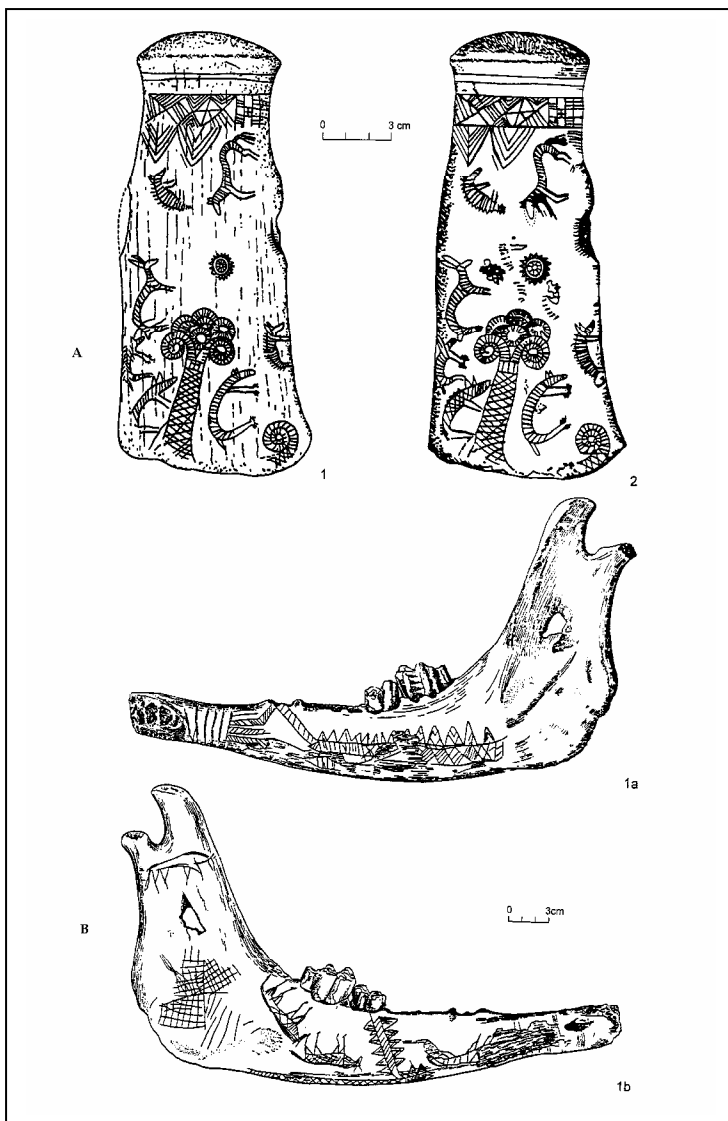


Fig. 6. A – Toporul de corn de la Dudarkov (Ucraina):
1 – *apud* Berezhanskaja 1982, fig. 71; 2 – *apud* Berezhanskaja *et alii* 1986, fig. 6, 20; Lichardus 2001, fig. 1.
B – Mandibula de bovidu de la Putivl (Ucraina); *apud* Lichardus 2001, fig. 3

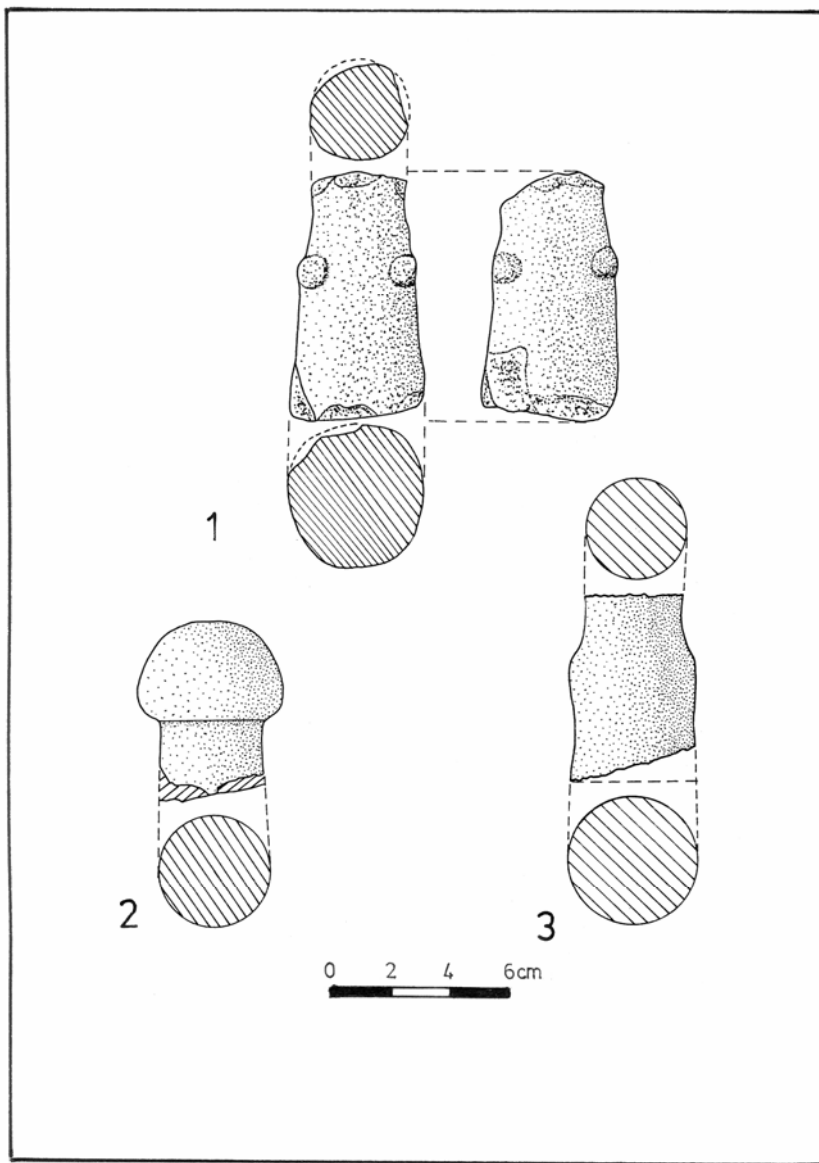


Fig. 7. Sceptre de piatră: 1 – Lanurile; 2 – Satu Nou – „Valea lui Voicu”; 3 – Rasova – „Malul Roșu”.

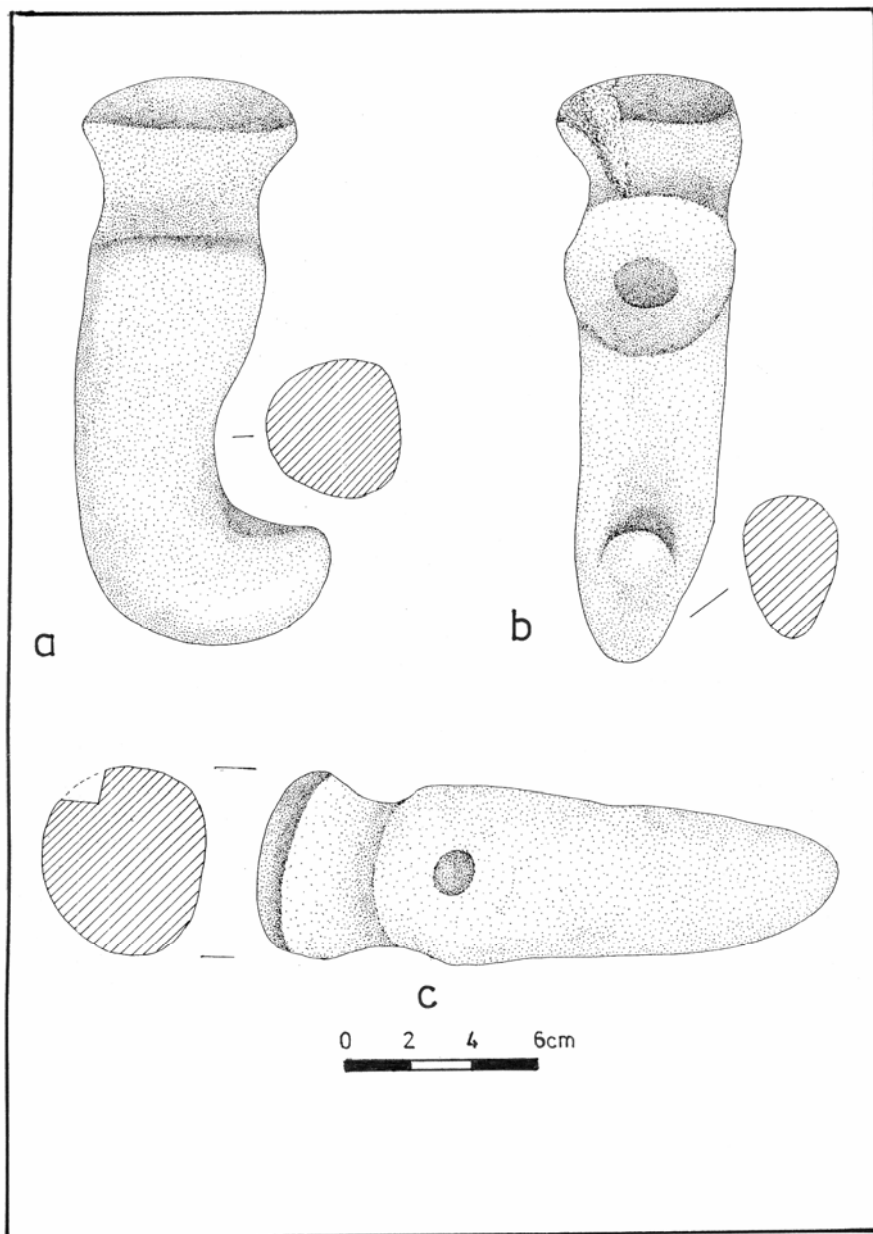


Fig. 8. Sceptrul de piatră de la Pantelimon de Sus – „Moară”:
a – vedere laterală; b – vedere dinspre partea ventrală; c – vedere
dinspre partea dorsală.

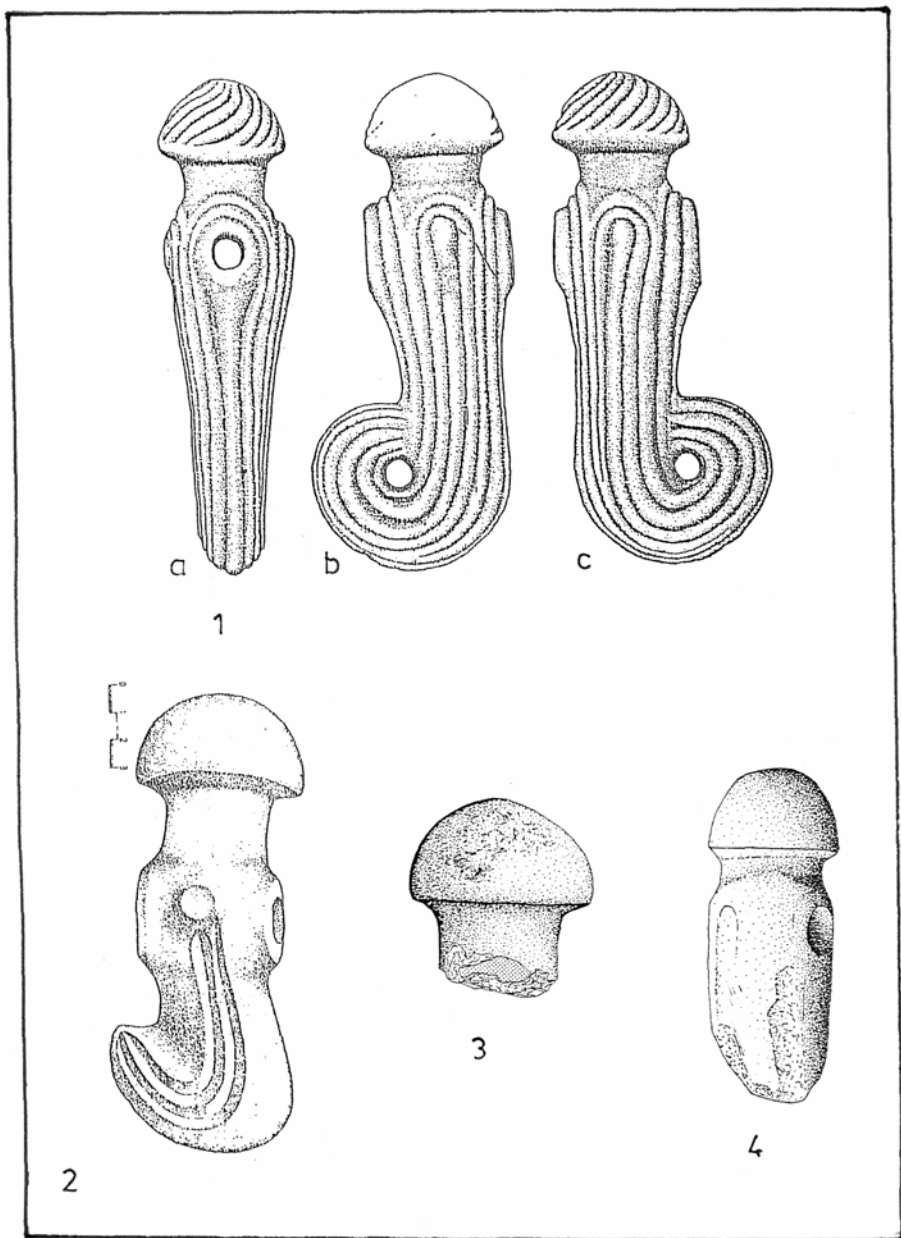


Fig. 9. Sceptre de piatră: 1 (a, b, c) – Uluburun; 2 – Ljulin;
3 – Elhovo; 4 – Haskovo (1-2 – *apud* BUCHHOLZ 1999; 3-4 – *apud*
LICHARDUS *et alii* 2002). Scări diferite.

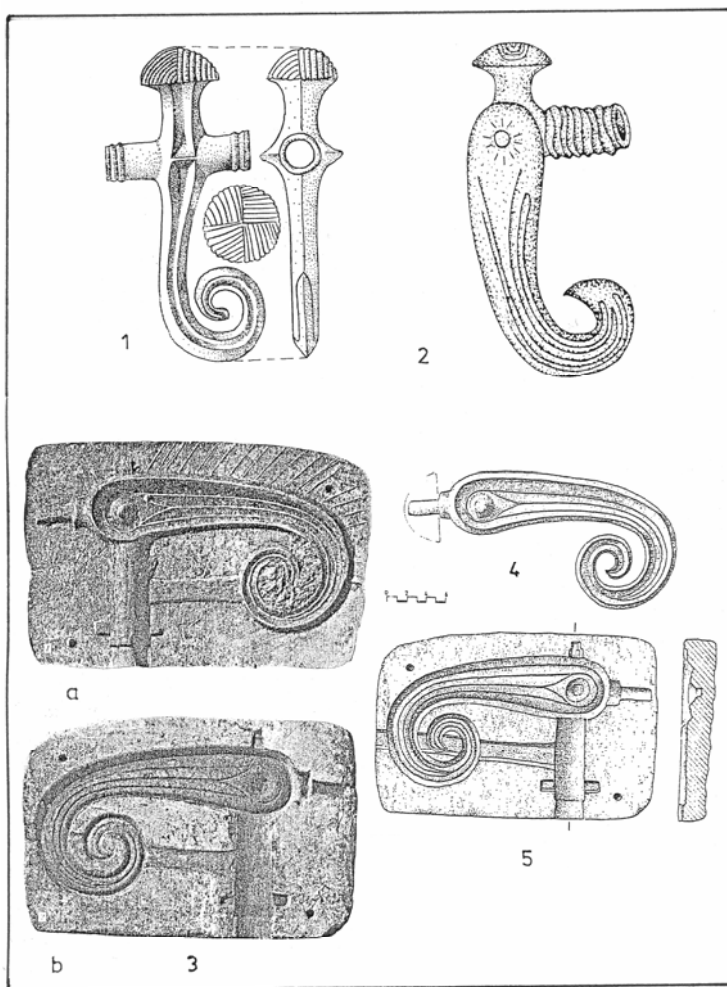


Fig. 10: 1 – sceptrul de bronz de la Draşna de Jos; 2 – sceptrul de bronz de la Lozova; 3/a, b – valve de tipar pentru sceptre de la Pobit Kamāk (= Dikili Tasch); 4 – desen – reconstituire a sceptrului turnat în valva 3/b; 5 – desenul valvei de tipar 3 b (1 – *apud* PETRESCU-DÎMBOVIȚA 1977; 2 – *apud* DERGACEV 1975; 3/a, b – *apud* ČERNYCH 1978; 4-5 – *apud* BUCHHOLZ 1999).