

DOUĂ USTENSILE DACICE PENTRU MODELAT CERAMICĂ

Sever Dumitrașcu

În cunoscuta stațiune arheologică de pe Dealul „Cetățeaua” de la *Tășad*, județul Bihor, în nivelul de vestigii dacice au fost descoperite două *ustensile* pentru modelat ceramică (Muzeul Țării Crișurilor, Secția de Istorie, Inv. nr. 9483 și 11532, în continuare se va nota MȚC); (Pl. I/1,2).

Cercetările și săpăturile de la Tășad au fost efectuate de Dr. *Nicolae Chidioșan* (până la trecerea sa în rândul dreptilor) și apoi de *Sever Dumitrașcu* (1985-2010), împreună cu colegii *Florin Sfrengeu*, *Laura Ardelean*, *Nicolae Sărac*, *Marinel Roșu*, *Speranța Pop*, de la Universitatea din Oradea și *Ioan Crișan*, de la Muzeul Țării Crișurilor.

Cele două piese sunt modelate din lut, ars, de culoare neagră, constând dintr-un *mâner* și o *talpă*, cu urme de folosire pe ovalul tălpii și cu mânerele rupte în urma folosirii. Aceste instrumente de lut ars au fost numite *CALAPOADE*, de către arheologul *Mircea Babeș*¹, iar arheologul *Coriolan Opreanu*² le denuțește *LUSTRUITOARE*. Sigur erau folosite la modelarea ceramicii.

Piese de acest *tip* au fost descoperite în multe așezări dacice. *Tipologic*, un „lustruitor de ceramică” de formă *tronconică*, *cel mai vechi*, pare-se, pe care îl cunoaștem provine din așezarea fortificată de la *Teleac* și a fost publicat (împreună cu un fragment din grătarul unui cuptor de ars ceramică) de către V. Vasiliev, I.Al. Aldea și H. Ciugudean³, în anul 1991.

Lustruitoarele de vase, cum le numesc cei mai mulți cercetători sau *calapoadele* indică modelarea ceramicii *pe loc* în așezările dacice, în primul rând ceramica modelată *cu mâna* (*cești*, *vase-borcan*, *pahare*, *fructiere*, și ne referim la *fructierele* lucrate din pastă neagră – de „factură tehnologică <bastarnică>”, piese masive, cu pereții *groși*). Ele

¹ Informție M.Babeș, care a publicat în acest sens și un articol, cf. *SCIVA*, 31, 2, 1980, p. 23-31.

² C. Opreanu, **Elemente ale culturii materiale dacice și daco-romane târzii (sec. III-IV p.Chr.)**, în *EN*, III, Cluj-Napoca, 1993, p. 252.

³ V. Vasiliev, I.Al. Aldea, H. Ciugudean, **Civilizația dacică timpurie în aria intracarpatică a României (Contribuții arheologice: așezarea fortificată de la Teleac)**, Cluj-Napoca, 1991, Fig. 25/16 și Fig. 26/4.

au fost descoperite în toate provinciile istorice românești și au apărut rând pe rând amintite în rapoartele respective de săpături sau în monografiile acelor așezări. Amintim câteva dintre aceste descoperiri: Arpașul de Sus⁴, Tilișca⁵, Bâta Doamnei⁶, Vlădiceasca⁷, Socu-Bărbătești⁸, Pecica⁹, Radovanu¹⁰, Ocnița¹¹, Grădiștea¹², Căscioarele¹³, Morești¹⁴ și Sprâncenata pentru care autorul săpăturilor arheologice precizează următoarele: „Este vorba mai întâi de acele *calapoade* (*lustruitoare*) (s.n.S.D.) de ceramică, în formă de *ancoră*, cu fața de jos (talpa) frumos lustruită (Pl. 1/1,2). Toate sunt lucrate din pastă poroasă, cărămie și negricioasă. Cât privește denumirea și destinația lor

⁴ M. Macrea, **Șantierul arheologic Cașolt-Arpașul de Sus. Raport preliminar asupra rezultatelor din campania anului 1955**, în *Materiale*, IV, 1957, p. 119-154; Fig. 24, 1, 5: *lustruitoare de vase*; cf. și M. Macrea, I. Glodariu, **Așezarea dacică de la Arpașul de Sus**, București, 1976, p. 74: „Piese de lut cu destinație utilitară, casnică, sunt reprezentate de două *lustruitoare de vase* (Fig.39/26-27; 47/2-3)”.

⁵ M. Macrea, O. Floca, N. Lupu, I. Berciu, **Cetăți dacice din sudul Transilvaniei**, București, 1966, Pl. 14/II, 1, 2: *Lustruitoare*; N. Lupu, **Tilișca. Așezările arheologice de pe Cățanaș**, București, 1989, Pl. 15/15, 14; p. 70: „În privința *lustruitoarelor*, săpăturile ne-au furnizat o serie de exemplare care sunt de forme cunoscute. Ele sunt prevăzute de obicei cu un mâner masiv, suprafața lor are forma ovală, de obicei plană, cu marginile ușor retrase (Pl. 15/14, 15)”.

⁶ N. Gostar, **Cetăți dacice din Moldova**, București, 1969, p. 20: *lustruitoarele*; p.18: „iar în partea de sud a terasei se găsea un cuptor de ars ceramică”.

⁷ G. Trohani, **Săpăturile din așezarea geto-dacă de la Vlădiceasca**, în *CA*, II, București, 1976, Fig. 7/1, 2, 3, 4: *lustruitoare*.

⁸ Informație verbală P. Gherghe; cf. și P. Gherghe, **Săpăturile din așezarea geto-dacă de la Soca-Bărbătești (j. Gorj)**, p. 95, două *lustruitoare* (foto).

⁹ I.H. Crișan, **Ziridava**, Arad, 1978, *Pecica-Șanțul Mare*, p. 146: „Lustruitoarele sunt multifolosite de meșterii olari pentru a uniformiza suprafețele vaselor de lut și a le da un lustru, uneori, strălucitor, de aspect metalic. Ele au forma simplă a unui oval convex, prevăzut cu un mâner scurt, cât să poată intra în pumnul olarului”. Pl. 103/2, 4, 5.

¹⁰ Mioara Turcu, **Geto-dacii din Câmpia Munteniei**, București, 1979, p. 98: „lustruitoarele, modelate cu mâna, în formă de ciupercă, susținute pe un picior tronconic rotunjit la capăt (Pl. VI/7)”;

Cercetări B. Ionescu – 1959, piesa în Muzeul de Arheologie Oltenița, Inv.nr. 1848, NB: pe mâner are gaură, pentru *șnur*, deci putea fi atârnată de un *cui* (?) în atelier.

¹¹ D. Berciu, **Buridava dacică**, București, 1981, p. 40: „Lustruitoare, tipul general răspândit este cel în formă de calapod; înălțimea 0,07 m (Pl. 30/3). Un calapod mare, cu talpa lungă de 0,11 m, a fost descoperit în orizontul II b”.

¹² *Grădiștea*, j. Brăila, informație verbală V. Sârbu, pentru care îi aduc *cuvintele mulțumiri*; datează aceste piese în sec. II-I B.C. „o parte publicate în *ISTROS*”.

¹³ *Căscioarele*, j. Călărași, informație verbală V. Sârbu; datează piesele în sec. II-I B.C.

¹⁴ *Morești*, j. Harghita, informație V. Sârbu, datează piesele în sec. I B.C.-sec. I A.D.

practică, trebuie să admitem că, într-adevăr, așa cum în mod justificat s-a arătat de curând¹⁵, așa zisele <lustruitoare> nu pot fi altceva decât calapoade utilizate la modelarea ceramicii cu mâna”¹⁶. Autorul aduce în sprijinul comparativ al afirmațiilor sale descoperirile cunoscute din așezările dacice *celebre* din *Moldova: POIANA*¹⁷, *BÂTCA DOAMNEI*¹⁸, *RĂCĂȚĂU*¹⁹ sau *Transilvania: ZIRIDAVA*²⁰.

Cele două *piese de la Tășad* se pot adăuga la repertoriul descoperirilor dacice de acest gen în viitoarele cercetări monografice.

În ce ne privește dorim să mai adăugăm trei observații, primele două obținute prin cercetări și săpături personale la *Tășad* și *Biharea*, iar a treia prin materialul ceramic ce ilustrează această lucrare.

A. La *Tășad* s-au folosit pentru lustruirea ceramicii, *dar de tip hallstattian* (NB), *Gava* (=Villanova, după V. Pârvan), cea cu *două fețe*, cu motive canelate, neagră în exterior și cărămizie în interior, s-au utilizat *bucăți de grafit*, pe care le-am descoperit în *nivelul de la începutul Ha*, și numai în acest nivel;

B. La *Biharea*, în cele două ateliere (fiecare cu trei cuptoare de ars vase) celtice s-au descoperit: spatule pentru modelat ceramică și piese pentru *ornamentat ceramică* (KNOCKHENSTEMPELN) din os, alături de bucăți, fațetate, de grafit, cu care se lustruiau vasele. (NB: în unele tipuri de vase celtice grafitul se folosea și pentru a *degresa* pasta, *se băga* în lutul frământat).

C. La *Tășad* au fost descoperite două categorii de ceramică: modelată numai cu mâna și modelată la roata rapidă, cu volantă pe picior. Cea modelată cu mâna apare sub trei variante:

- cărămizie, cu aspect *săpunos* (mai rară);
- cărămizie, cu aspect *zgrunțuros* (degresată cu *nisip*);
- de aspect *negricios*, lustruită în exterior, de culoare neagră (de factură *inșolită* așa zis „bastarnică”, din care s-au lucrat mai ales fructiere mari, masive, cu pereții groși).

Cea modelată la roată este (cu unele excepții, rar, cărămizie) de

¹⁵ Cf. M. Babeș, în *SCIVA*, 31, 2, 1980, p. 23-31.

¹⁶ C. Preda, **Geto-dacii din bazinul Oltului inferior. Dava de la Sprincenata**, București, 1986, p. 67, Pl. LVI/1-8.

¹⁷ R. și Ecaterina Vulpe, în *Dacia*, 3-4, 1927-1932, p. 317, fig. 97/1-15.

¹⁸ A. Buzilă, în *MemAntiq.*, 2, 1970, fig. 28.

¹⁹ V. Căpitanu, în *Carpica*, 8, 1976, p.49-120, fig. 24/6-7.

²⁰ I.H. Crișan, în *Ziridava*, p.103.

culoare cenușie, din pastă și foarte fină.

Amândouă categoriile sunt rafinat ornamentate. Cea lucrată cu mâna cu *brâuri crestate* sau *alveolare*, *butoni*, *alveole*, *linii sau benzi în val*. Fructierele lucrate cu mâna, negre, de „modă <bastarnică>” nu sunt ornamentate, ci lustruite, de culoare neagră în exterior. Cea modelată la roată se remarcă prin rafinamentul formelor, după opinia noastră de o mare sensibilitate (am numi-o artistică) în *modelarea lutului*, a argilei. Planșele alăturate ne pot, eventual, convinge de această realitate.

Graficianul orădean *Syabo Barna* a avut *amabilitatea, răbdarea și sensibilitatea* să ne redea acest *rafinament* al modelării ceramicii, prin piesele modelate fie cu mâna, fie cu roata, de la Tășad, pentru care *realizarea grafică, artistică*, îi aducem mulțumirile noastre respectuoase.

Formele sunt:

- *cești* sau *vase-borcan* dacice, *pahare*, ornamentate cu motive plastice sau neornamentate: Pl. I/3, 4, 5, 6, 7, 8, 9; II/1, 2.

- *fructiere* cu corpul masiv : Pl. I/9; și *cele modelate la roată*:

- *oale* cu două torți: Pl. II/4.

- *fructiere*: Pl. II/3, 5, 7, 9; III/1, 2, 3, 5.

- *castroane*: Pl. II/6, 8, 4.

Forma, modelajul buzelor sau a picioarelor de fructiere, ornamentele fine, ne dau (nouă cel puțin, datorită talentului de a percepe și desena aceste vase ale graficianului Szabo Barna) temeiul să afirmăm îndelungul meșteșug de modelare a ceramicii la geto-daci și nu în ultimul rând convingerea că adeseori sensibilitatea în modelarea ceramicii a atins cote rafinate, un veritabil talent artistic.

Administrația romană, și după opinia noastră a fost, după ei înșiși, prima care a consemnat această realitate. Sclavii (fostii prizonieri daci), libertii au lucrat în atelierele dacice de ceramică. Erau pricepuți, poate chiar talentați și ne referim, nu la *elite*²¹, ci la *olari*, daci de rând, analfabeți, dar nu lipsiți de calități, de talent.

Nu sunt puține provinciile romane unde vor lucra sclavii (fostii prizonieri *unii!*), libertii daci și urmașii lor: *Pannonia, Dalmația, Gallia, Hispania, Mauretania, în Italia* și chiar în atelierele din insula *Delos*²².

²¹ Cf. I.I. Russu, *Daco-geții în Imperiul roman, în afara provinciei Dacia*, București, 1980, *passim*; idem, *Elemente traco-getice în Imperiul roman și Bizantium (veacurile III-VII). Contribuție la istoria și romanizarea tracilor*, București, 1976, *passim*.

²² A. Bodor, *Contribuții la problema cuceririi Daciei*, în *ActaMN*, I, Cluj, 1964, p. 143-150.

Mulți dintre acești olari au „zâmbit” a scrie, cum ar spune un țăran român, și-au silabisit numele: *Scorilo*, *Decibalus*, *DACUS*, *DACCUS*, *DACCU*, *DACCIUS*, *DAGUS*, *DAGG*, *DAGGA*²³, scrise pe fragmente ceramice (inclusiv pe TS = Terra Sigillata), și-au afirmat identitatea: <*NATIONE DACA*> - <*NATIONE DACUS*>.

Erau simpli olari, dar unii aveau talent (creдем noi) și mulți nu au dorit să trăiască și să moară în *anonimatul* Imperiului roman. Erau *daci* și *atât*.

Two Dacian tools for pottery modeling

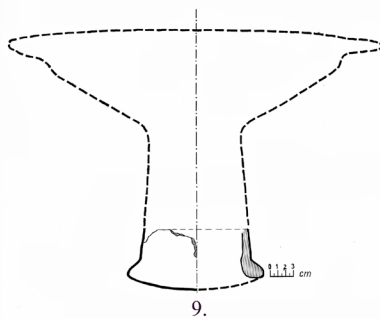
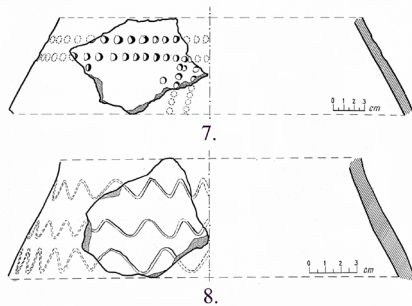
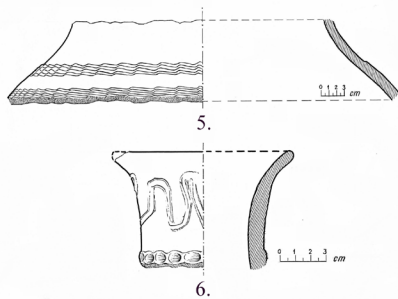
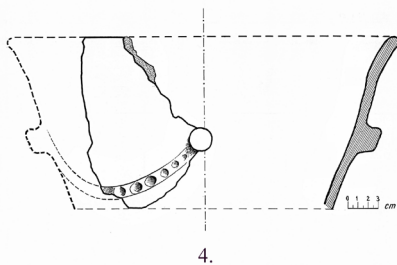
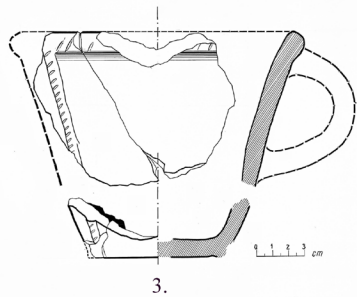
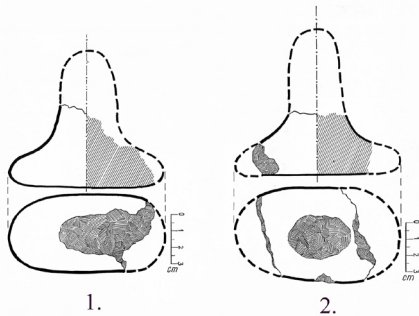
Abstract

The author presents two Dacian *tools* from burned clay for pottery modeling, which were discovered in the Dacian settlement situated on „Cetățea” Hill from Tășad, Bihor County (they were considered to be *block heads or polishers*). In the paperwork are also presented potteries moulded only by hand (cups, jar-vessels) or made by fast potters wheel („fruit” dishes, tureens, pots), which show, on the very detailed drawings made by the drawer Szabo Barna, not only the handicraft, but the art of the Dacian potters, too.

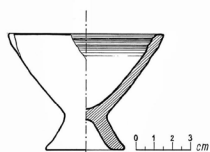
The Roman employed the Dacianus (prisoner, slaves, enfranchised slave) in the pottery workshops from *Pannonia*, *Gaul*, *Spain*, *Dalmatia*, *Mauretania*, *Italy* and even from *Delos* island.

They sometimes marked their name on the pottery from the Occidental provinces – *DACUS*, *DACCUS*, even *Scorilo* and *Decibalus*, being their identity of *ordinary Dacian potters*.

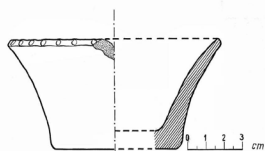
²³ Cf. și Simona Stanciu, **DACIA PERENA. <NATIONE DACA> - <NATIONE DACUS>**, Oradea, Editura Muzeului Țării Crișurilor, 2004, p. 86-96.



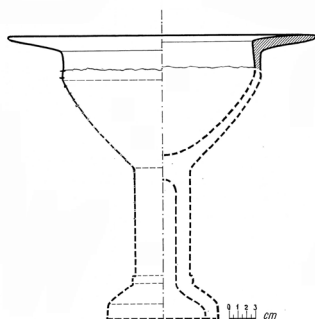
Planşa I



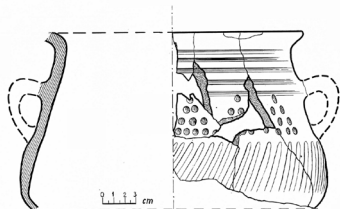
1.



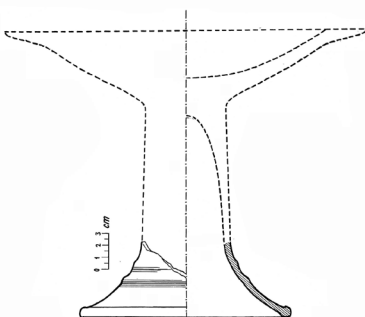
2.



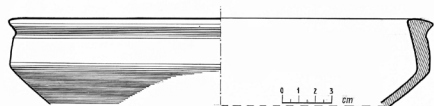
3.



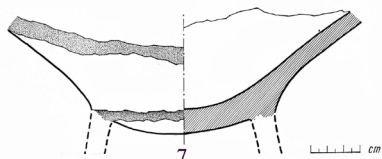
4.



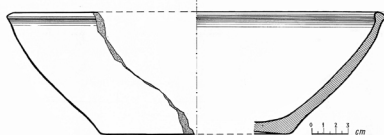
5.



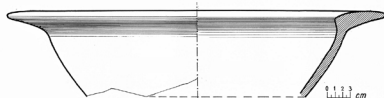
6.



7.

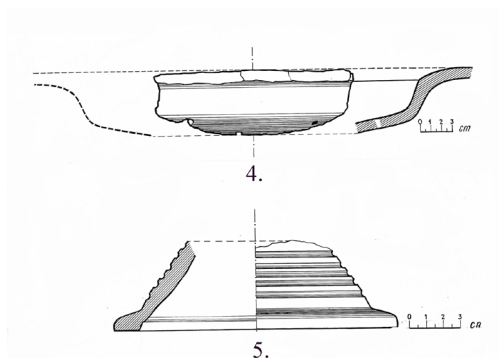
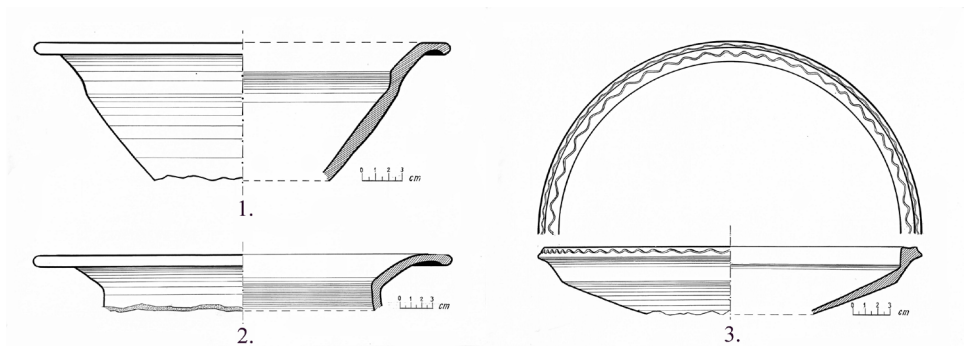


8.



9.

Planşa II



Planşa III