

BOGDĂNEȘTI-*TODOSCANU*. UNELTE PENTRU PRACTICAREA AGRICULTURII CONFECTIONATE DIN MATERII DURE ANIMALE

Ioan Vasiliu

Summary: The autor display the contents from a discovery of archaeological artifacts found in Monteoru site from Bogdănești-*Todoscanu*. The discovery consists in stag horn (plough, shaking hands, raw) and horn herbivore (shaking hands). The pieces presented in the article find their analogies from epipaleolithic until the final stage of the bronze age.

Keywords: Moldova, Bronze Age, Monteoru Culture, stag horn, horn herbivore.

Așezarea monteoreană de la Bogdănești este situată pe malul drept, pe un promontoriu desprins prin eroziune din terasa superioară a râului Oituz, numit de către localnici *Todoscanu*, situat cu aproape 100 de metri deasupra nivelului acestui râu. Promontoriul pe care se află așezarea este mărginit, cu excepția părții de sud-est, de pante abrupte ce l-au transformat într-o adevărată *cetățuie*. Prin amplasare și prin versanții abrupti *Todoscanu* a deținut o poziție strategică remarcabilă, dominând valea Oituzului, ce constituia atât una dintre principalele căi de acces dinspre Moldova spre Transilvania, dar și o importantă rută comercială între culturile Monteoru și Wietenberg.

Cercetările sistematice efectuate la Bogdănești-*Todoscanu*¹, începând cu anul 1959, au dus la descoperirea a numeroase artefacte confecționate din materii dure animale dar, în condițiile în care o deosebită atenție a fost acordată analizării ceramicii, uneltele din corn de cerb ce reprezentau dovada indirectă a practicării agriculturii, au fost trecute cu vederea deși, unul dintre autorii cercetării nu excludea posibilitatea „...să mai fi existat și alte unelte din corn de animal, ca, de exemplu, săpăliga sau brăzdarul de plug...”².

Conform definiției date de către Al. Bolomey și S. Marinescu-Bâlcu, termenul de *materii dure animale* are un sens larg „înglobând toate

¹ M. Florescu, C. Buzdugan, **Săpăturile din așezarea din epoca bronzului (cultura Monteoru) de la Bogdănești (r.Tg.Ocna, reg. Bacău)**, în *MCA*, VIII, 1962, p. 301-308; *idem*, **Așezarea din epoca bronzului de la Bogdănești (jud. Bacău). Raport amplu asupra cercetărilor arheologice efectuate în anii 1959-1962**, în *ArhMold* VII, 1972, p. 103-203.

² M. Florescu, **Contribuții la cunoașterea etapelor timpurii ale culturii Monteoru în Moldova**, în *ArhMold* IV, 1966, p.59.

formațiunile de susținere sau de protecție, indiferent de originea și structura lor, de la resturile mineralizate de nevertebrate (corali, melci, scoici)... până la toate componentele scheletului mamiferelor (oase, dentiție, coarne)”³.

Piese ce vor fi prezentate în continuare, unele dintre ele piese simple, la care intervenția meșterului creator este greu sesizabilă, ne-au determinat să nu depășim granițele unui simplu catalog.

Brăzdare. Acest tip de unealtă este reprezentat prin două piese.

1. Bgd/59, S. I, □ 30, -0,50 m. Piesă fragmentară lucrată dintr-o bază de corn pe pedicul, fracturată din vechime. Orificiul de prindere străpunge cornul de cerb transversal, la întretăierea a două raze, îndepărtate prin cioplire. Pe suprafețele piesei, prelucrate prin abraziune, se observă urme de cioplire, în special în jurul orificiului de prindere.(Pl. I/2a-2b).

Dimensiuni: lungimea 78 mm; lățimea maximă 89 mm; grosimea maximă 32.mm; diametrul orificiului pentru prindere 25 mm. Nr.inventar 3.802.

2. Bgd/59, S. I, □ 33, -0,30 m. Piesă fragmentară, fracturată din vechime, lucrată dintr-o bază de corn de cerb pe pedicul. Orificiul de prindere străpunge cornul transversal, fiind realizat la întretăierea a două raze, îndepărtate prin cioplire. Spre deosebire de primul brăzdar, suprafețele piesei nu au fost prelucrate, păstrând elementele caracteristice cornului de cerb (Pl. I/1a-1b).

Dimensiuni: lungimea 136 mm; lățimea maximă 64 mm; grosimea maximă 33.mm; diametrul orificiului pentru prindere 23 mm. Nr.inventar 912.

Săpăligi. Sunt ilustrate printr-un exemplar de dimensiuni medii.

1. Bgd/60, □ 4, -0,50 m. Exemplarul este în stare fragmentară, lucrat din corn de cerb, prezentând pe toată suprafața urmele șlefuirii ca urmare a unei îndelungate utilizări. Capetele, atât cel distal, cât și cel proximal sunt fracturate din vechime (Pl. II/2).

Dimensiuni: lungimea 205 mm; grosimea maximă 27 mm. Nr. inventar 1038.

³ Al. Bolomey, S. Marinescu-Bâlcu, **Industria osului în așezarea cucuteniană de la Drăgușeni-Ostrov**, în *SCIVA*, 39, 1988, 4, p. 331.

*
* *
*

În stadiul actual al cercetării, datorită faptului că din inventarul așezărilor aparținând culturii Monteoru, excepție făcând cea de la Mândrișca, de unde provin mai multe săpăligi din corn de cerb⁴, în circuitul științific nu au fost puse astfel de unelte, analogii pentru cele două brăzdare de la Bogdănești-*Todoscanu* găsim în medii culturale diferite de cele caracteristice perioadei mijlocii a Epocii bronzului.

O piesă oarecum asemănătoare cu primul brăzdar a fost descoperită în arealul culturii Cucuteni, în așezarea de la Cucuteni-*Cetățuie*, în nivelul B1b⁵, o a doua piesă, identică cu artefactul prezentat de noi, fiind găsită de pe teritoriul Republicii Moldova, în așezarea de la Cobâlnea, atribuită culturii Noua și prezentată succint drept corn de cerb⁶; o piesă oarecum similară cu cel de al doilea brăzdar, un *aratru* dintr-o bază de corn pe pedicul, provine din așezarea cucuteniană de la Drăgușeni-*Ostrov*⁷.

Piese la care orificiul de prindere străpunge cornul transversal, interpretate drept brăzdare sau săpăligi, în cazul când se prezintă în stare fragmentară, se cunosc din perioada timpurie a Epocii bronzului, din descoperirile aparținând culturii Glina de la București-*Fundeni*⁸, Schitu-*Gura Despei*⁹, Schitu-*La Conac*¹⁰, Odaia Turcului¹¹ și Varlaam¹², din

⁴ Gh. Bichir, *Săpăturile de la Mândrișca (jud. Bacău)*, în *MCA*, IX, 1970, 119.

⁵ M. Petrescu-Dîmbovița, M-C. Văleanu, *Cucuteni-Cetățuie. Monografie arheologică*, Bibliotheca Memoriae Antiquitatis, XIV, Piatra Neamț, 2004, p.146, fig. 73/4.

⁶ M. Sîrbu, *Industria materiei dure animale în perioada târzie a epocii bronzului (complexul cultural Noua-Sabatinovka)*, în *Tyragetia*, s.n., V [XX], 2011, 1, p.214, fig. 10/4.

⁷ Al. Bolomey, S. Marinescu-Bâlcu, *Industria osului în așezarea cucuteniană de la Drăgușeni-Ostrov*, în *Acta Musei Tutovensensis*, I, 2006, p. 85, fig. 5/8; 14/8.

⁸ S. Morinz, D.V. Rosetti, *Din cele mai vechi timpuri și până la formarea Bucureștilor*, în *Bucureștii de odinioară*, editor: I. Ionașcu, București 1959, p. 21, pl. XVII/3; C. Schuster, *Perioada timpurie a epocii bronzului în bazinele Argeșului și Ialomiței Superioare*, Bibliotheca Thracologica, București 1997, p. 56; C. Schuster, G. Crăciunescu, C. Fântâneau, *Zur Bronzezeit in südromänien. Drei Kulturen: Glina, Tei und Verbicioara*, II, Târgoviște, Editura Cetatea de Scaun, 2005-2006, p. 15.

⁹ C. Schuster, T. Popa, *Cercetări privind epoca bronzului în județul Giurgiu (investigațiile din anii 1986-1994)*, în *BMTAG*, I/1, 1995, p. 30; C. Schuster, *op.cit.*, p.56; C. Schuster, G. Crăciunescu, C. Fântâneau, *op.cit.*, p. 15.

¹⁰ C. Schuster, T. Popa, *op.cit.*, p. 28; C. Schuster, *op.cit.*, p. 56; C. Schuster, G. Crăciunescu, C. Fântâneau, *op.cit.*, p. 15.

¹¹ E. Tudor, *Neue Angaben zur frühen Bronzezeit in Südromänien*, în *Dacia*, N.S., XXVI, 1982, p. 61, fig. 6/18; C. Schuster, *op.cit.*, p. 56, fig. 36/8; C. Schuster, G. Crăciunescu, C. Fântâneau, *op.cit.*, p. 15, fig. 3/8.

¹² C. Schuster, *Cercetări arheologice în așezarea culturii Glina de la Varlaam*,

mediul Coțofeni – descoperirile de la Branet¹³, Aiud¹⁴, Boarta-Cetățuie¹⁵, Bocșa Montană-Colțani¹⁶, Căpuș¹⁷, Dubova-Cuina Turcului¹⁸, Șincai-Cetatea Păgânilor¹⁹ precum și din arealele Nir²⁰, Schneckenberg²¹ și Livezile²².

Astfel de artefacte nu sunt străine nici mediilor culturale din Bronzul mijlociu, brăzdare și săpăligi fiind cunoscute din culturile: Tei – descoperirile de la București-Tei²³, Mironești²⁴ și Mogoșești²⁵;

județul Giurgiu, în *CCDJ*, XIII-XIV, 1995, p. 54, fig. 2/f; C. Schuster, T. Popa, **op.cit.**, p. 26; C. Schuster, **Perioada timpurie a epocii bronzului...**, p. 56, fig. 36/7.

¹³ A. Ulanici, **Noi cercetări arheologice la Branet**, în *CA*, II, 1976, p. 41-42, fig. 5/1-4.

¹⁴ H. Ciugudean, **Noi descoperiri arheologice pe teritoriul județului Alba (I)**, în *Apulum*, XVI, 1978, p. 51, fig. 9/12; 11/12; idem, **Eneoliticul final în Transilvania și Banat: cultura Coțofeni**, Bibliotheca Historica et Archaeologica Banatica XXVI, Timișoara, Editura Mirton, 2000, p. 32; I.Al. Bărbat, **Unelte din os și corn din cultura Coțofeni. Metode de prelucrare**, în *BCȘS*, 11, 2005, p. 46, pl. V/17-18.

¹⁵ S. Dumitrașcu, G. Togan, **Săpăturile arheologice de la Boarta-Cetățuie (jud. Sibiu)**, în *ActaMN*, VIII, 1971, p. 427, pl. 5/9-19; H. Ciugudean, **Eneoliticul final...**, p. 32; I.Al. Bărbat, **op.cit.**, p. 46, pl. V/6-15.

¹⁶ P. Roman, **Cultura Coțofeni**, București, Editura Academiei Române, 1976, p. 18, pl. 11/1-2; M. Gumă, C. Săcărin, **Descoperiri Coțofeni inedite de la Bocșa Montană-Colțan (județul Caraș Severin)**, în *Banatica*, VI, 1981, p. 63-64, pl. XXVI-XXVII; XXVII-XXVIII/3-6, 8-9; I.Al. Bărbat, **op.cit.**, p. 45, pl. IV/3-12; V/19.

¹⁷ A. Gligor, **Materiale arheologice aparținând culturii Coțofeni din așezarea Măgura Căpușului (jud. Alba)**, în *BCȘS*, 5, 1999, p. 76, pl. XIII/1, 3-4, H. Ciugudean, **Eneoliticul final...**, p. 32.; I.Al. Bărbat, **op.cit.**, p. 45, pl. V/1-3.

¹⁸ P. Roman, **op.cit.**, p. 18, pl. XI/9.

¹⁹ V. Lazăr, **Așezarea Coțofeni de la Șincai (jud. Mureș)**, în *Marisia*, VII, 1977, p. 39-41, pl. XVI; H. Ciugudean, **Eneoliticul final...**, p. 32, pl. 128; I.Al. Bărbat, **op.cit.**, pl. III/20-23; IV/1-2.

²⁰ T. Bader, **Epoca bronzului în nord-vestul Transilvaniei**, București, Editura științifică și enciclopedică, 1978, p. 27; pl. V/15.

²¹ A. Prox, **Die Schneckenbergkultur**, Kronstadt (Brașov), 1941, p. 47.

²² H. Ciugudean, **Epoca timpurie a bronzului în centrul și sud-vestul Transilvaniei**, Bibliotheca Thracologica XIII, 1996, p. 92, fig. 42/10.

²³ V. Leahu, **Cultura Tei**, București 1966, p. 68, fig. 8; idem, **Cultura Tei. Grupul cultural Fundenii Doamnei. Probleme ale epocii bronzului în Muntenia**, Bibliotheca Thracologica XXXVIII, București, 2003, pl. X/1; S. Morintz, **Contribuții arheologice la istoria tracilor timpurii. I. Epoca bronzului în spațiul carpato-balcanic**, București, Editura Academiei Române, 1978, p. 48, C. Schuster, G. Crăciunescu, C. Fântâneanu, **op.cit.**, p. 44, pl. 32/1.

²⁴ C. Schuster, T. Popa, **op.cit.**, p. 40.

²⁵ Idem, **Cercetările arheologice de la Mogoșești, județul Giurgiu. Campania din 1995**, în *CAANT*, II, 1997, p. 65; idem, **Mogoșești. Studiu monographic**, Bibliotheca Musei Giurgiuvensis I, 2000, p. 63, fig. 17/1, 4; C. Schuster, G. Crăciunescu, C.

Verbicioara – în așezarea eponimă²⁶; Wietenberg – descoperirile de la Derșida²⁷, Deva²⁸ și Boiu²⁹; Otomani³⁰.

În etapa finală a Epocii bronzului, brăzdare și săpăligi, confecționate din corn de cerb sau din oase de erbivore, sunt cunoscute atât din descoperirile făcute în arealul culturii Noua – așezările de la Buza³¹, Gârbovăț³² și Rai-Hulubăț³³, cât și din cele aparținând culturii Coslogeni – Cheia-*Chirișlic*³⁴ și Satu Nou-*Valea lui Voicu*³⁵.

*

* *

Piesele prezentate mai sus au fost confecționate din diferite segmente ale coarnelor de cerb obținute fie prin culegerea acestora din

Fântâneau, *op.cit.*, p. 44, pl. 31/1, 4.

²⁶ D. Berciu, *Câteva probleme ale culturii Verbicioara*, în *SCIV*, XII, 1961, 2, p. 231, fig. 1/1, 6; idem, *Die verbicioara Kultur. Vorbericht über eine neue, in Rumänien entdeckte bronzezeitliche*, în *Dacia*, N.S., V, 1961, p. 128, fig. 1/6; idem, *Zorile istoriei în Carpați și la Dunăre*, p. 177; S. Morintz, *op.cit.*, p. 26.

²⁷ N. Chidioșan, *Contribuții la isoria tracilor din nord-vestul României. Așezarea Wietenberg de la Derșida*, Oradea 1980, p. 62, pl. 39/1-2; N.C. Rișcuța, *Obiectele din os și corn în cultura Wietenberg*, în *BCȘS*, I, 1995, p. 53, fig. 1/1; M. Rotea, M. Tecar, T. Tecar, *Donație de artefacte provenind din situl Wietenberg de la Derșida-„Dealul lui Balotă”*, în *Revista Bistriței*, XXIV, 2010, p. 13, fig. 5-7.

²⁸ I. Andrițoiu, *Civilizația tracilor din sud-vestul Transilvaniei în epoca bronzului*, *Bibliotheca Thracologica II*, București, 1992, p. 46, pl. 40/8; N.C. Rișcuța, *op.cit.* p. 53, fig. 1/2.

²⁹ I. Andrițoiu, *op.cit.*, p. 46, fig. 40/5-6.

³⁰ T. Bader, S. Dumitrașcu, *Săpăturile arheologice la așezarea de tip Otomani de la Medieșul Aurit*, în *MCA*, IX, 1970, p. 130, fig. 4/7-8; T. Bader, *op.cit.*, p. 58, pl. XXXV/12, 14-15.

³¹ M. Wittenberger, *Economical life in Noua Culture in the Transilvanian Late Bronze Age*, în *Acta Musei Napocensis*, XLIII-XLIV, 2006-2007 (2008), p. 10, pl. 5/1-3.

³² A.C. Florescu, *Repertoriul culturii Noua – Coslogeni din România. Așezări și necropole*, *Bibliotheca Thracologica I, CCDJ*, IX, 1991, p. 73, fig. 146/2-3.

³³ M. Rotaru, Gh. Gheorghe, *Unelte din os din așezările Noua situate în partea de sud-est a județului Vaslui*, în *Acta Musei Tutovensis*, I, 2006, p. 130, fig. 12/1.

³⁴ M. Irimia, *Observații privind stadiul cercetării bronzului timpuriu în Dobrogea*, în *Pontica*, 35-36, 2002-2003, p. 38, fig. 4/2a-c; idem, *Zur frühen bronzezeit in der Dobrudscha*, în *Ehrensymposium für Alexandru Vulpe zum 70. Geburtstag*, Baia Mare 19-13 Oktober 2001, Editor: C. Kacsó, Baia Mare, Editura Casei Corpului Didactic, 2003, p. 254, fig. 4/2a-c.

³⁵ *Ibidem*.

natură în perioada căderii – februarie-martie³⁶, fie prin vânarea animalelor și detașarea coarnelor de craniu, avându-se în vedere, drept criterii: dimensiunea, soliditatea și rezistența.

Următoarea etapă era reprezentată de obținerea unor fragmente de mărimi diferite, operație realizată prin tăierea transversală făcută cu ajutorul unui șanțuleț circular. Pe fragmentele de coarne aflate în inventarul Muzeului din Onești (Pl. II/1a-1b; 3a-3b) se observă urmele de tăiere transversală pe circumferință, după care s-a trecut la desprinderea bucăților prin fracturare.

Unele artefacte aveau suprafața curățată în totalitate, așa cum este cazul cu primul dintre brăzdare (Pl. I/2a-2b), operație realizată prin abraziune-frecare de o gresie sau de o rocă dură³⁷.

Perforarea brăzdarelor, în scopul obținerii orificiilor pentru fixare, s-a făcut în zona de ramificație a uneia sau a mai multor ramuri, prin rotație și scobire, procedeu utilizat pentru a preîntâmpina ruperea piesei în dreptul acestora³⁸.

Deși, primului brăzdar de la Bogdănești-Todoscanu i s-a aplicat regula prezentată mai sus, deteriorarea piesei s-a produs tocmai în dreptul orificiului pentru fixare (Pl. II/2b).

Materie primă

1. Bgd/60, S. I, □ 95, -0,20 m. Ax drept de căprior, detașat de pe craniu cu cep, având rozeta conservată. Razele 1 și 2 detașate. Cu excepția vârfului fracturat din vechime nu se observă urme de utilizare.

Dimensiuni: lungimea 227 mm; grosimea maximă 23 mm. Nr. inventar 1564.

2. Bgd/61, passim. Ax drept de căprior păstrând trei raze. Vârful

³⁶ Al. Bolomey, **Exploatarea animalelor în așezarea cucuteniană de la Drăgușeni, jud. Botoșani**, în *MCA*, XIV, 1980, p. 105; Al. Bolomey, S. Marinescu-Bâlcu, **op.cit.**, p.82; M. Mărgărit, D.N. Popovici, Fl. Vlad, **L'exploitation du bois dans l'habitat énéolithique de Borduşani-Popină (dép. de Ialomița)**, în *Annales d'Université „Valahia” Târgoviște*, Section d'Archéologie et d'Histoire, XI, 2009, 2, p. 57.

³⁷ D. Berciu, **Contribuții la problema neoliticului în România în lumina noilor cercetări**, București 1961, p. 219; Al. Bolomey, S. Marinescu-Bâlcu, **op.cit.**, p.334.

³⁸ V. Boroneanț, **Începuturile cultivării pământului în zona Porților de Fier**, în *Terra Nostra*, 3, 1973, p. 116-118; M. Cărciumaru, **Paleoetnobotanica. Studii în preistoria și protoistoria României**, Iași, Editura Glasul Bucovinei, Helios, 1996, p. 28; E. Comșa, **Viața oamenilor din spațiul Carpato-Danubiano-Pontic**, București, Editura Didactică și pedagogică, 1996, p. 8.

razei doi fracturat din vechime, urme de tocire și lustru la capătul proximal.

Dimensiuni: lungimea 207 mm; grosimea maximă 23 mm. Nr. inventar 2117.

3. Bgd/60, groapa 5. Fragment de ramură de corn de cerb despicată longitudinal, cu urme de tăiere transversală pe circumferința a două ramuri (Pl. II/3b).

Dimensiuni: lungimea 115 mm; grosimea maximă 57 mm. Nr. inventar 1880.

4. Bgd/60, passim. Fragment de ramură de corn de cerb cu urme de tăiere transversală pe circumferință, la ambele capete (Pl. II/1a-1b).

Dimensiuni: lungimea 44 mm; grosimea maximă 53 mm. Nr. inventar 3337.

Grosimea deosebită a fragmentelor de corn de cerb, denotă faptul că ele provin de la exemplare de talie destul de masivă, mult mai dezvoltate decât cel carpatin din zilele noastre, datorită faptului că în Epoca bronzului, în regiunea subcarpatică a Moldovei, această specie avea încă condiții optime de viață³⁹.

Conform analizei materialului faunistic descoperit în așezarea de la Bogdănești-*Todoscanu*, cerbul este specia cea mai răspândită dintre mamiferele sălbatice, însă numărul de eşantioane păstrate arată că, pentru o așezare din zona subcarpatică, puternic împădurită, frecvența sa rămâne relativ joasă⁴⁰.

*
* *

Alte dovezi ce vădesc „*un pronunțat caracter agricol al acestei așezări*”⁴¹ sunt reprezentate de două râșnițe și un frecător din piatră.

1. Bgd/60, □ 5, -0,50 m. Piesă de formă relativ ovală, profil curb, secțiune semicirculară. Fața anterioară nu prezintă urme intense de utilizare (Pl. III/3).

Dimensiuni: lungimea 330 mm; lățimea 160 mm. Nr.inventar 3803.

³⁹ S. Haimovici, **Studiul materialului faunistic descoperit în așezarea din epoca bronzului (cultura Monteoru) de la Bogdănești (r. Tg. Ocna, reg. Bacău)**, în *ArhMold*, IV, 1966, p. 131.

⁴⁰ **Ibidem.**

⁴¹ M. Florescu, C. Buzdugan, **op.cit.**, p. 182.

2. Bgd/1960, passim. Piesă rotundă de mici dimensiuni, având fața anterioară puternic albiată datorită unei intense utilizări (Pl. III/2).

Dimensiuni: diametrul maxim 160 mm; grosimea 84 mm. Nr. inventar 2837.

3. Bgd/60. Piesă fragmentară cu evidente urme de utilizare (Pl. III/1).

Dimensiuni: diametrul lungime 45 mm; diametru lățime 66 mm. Nr. inventar 1132.

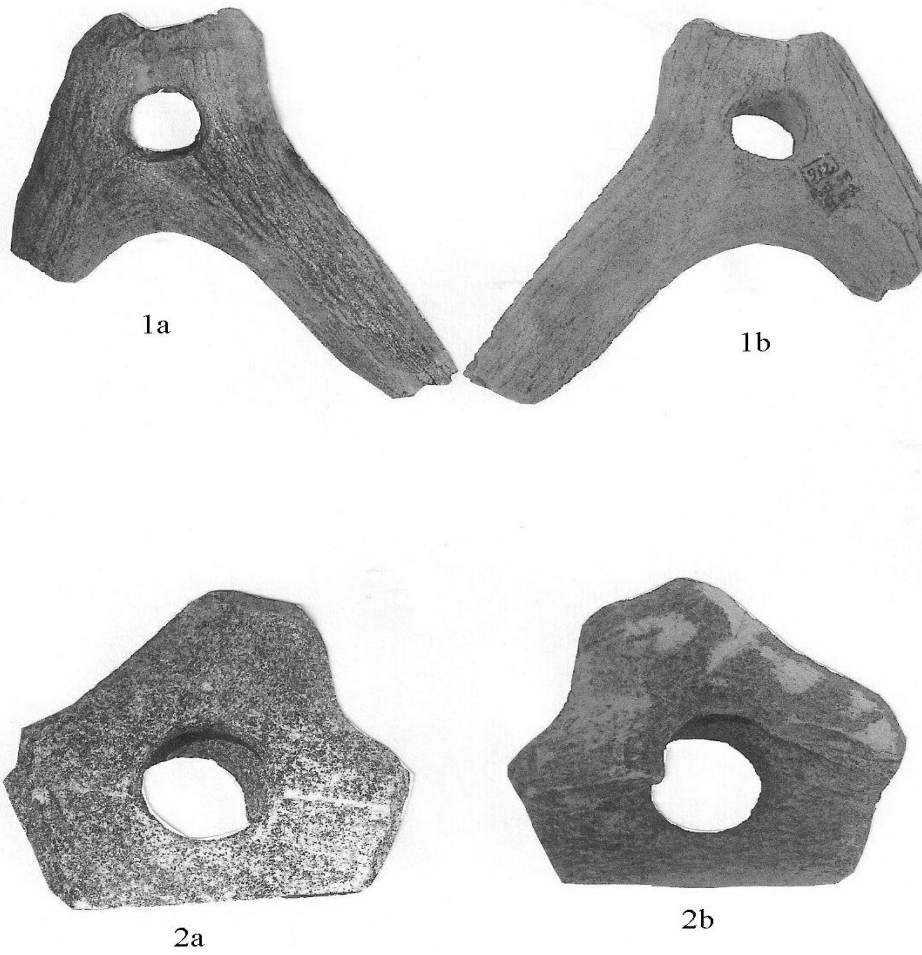
Râșnițele, de formă rotundă sau ovală, de dimensiuni mici sau mijlocii, împreună cu frecătoarele din piatră, reprezintă elemente de inventar des întâlnite în așezările monteorene, în complexe – locuințe, gropi – sau în afara acestora⁴².

*

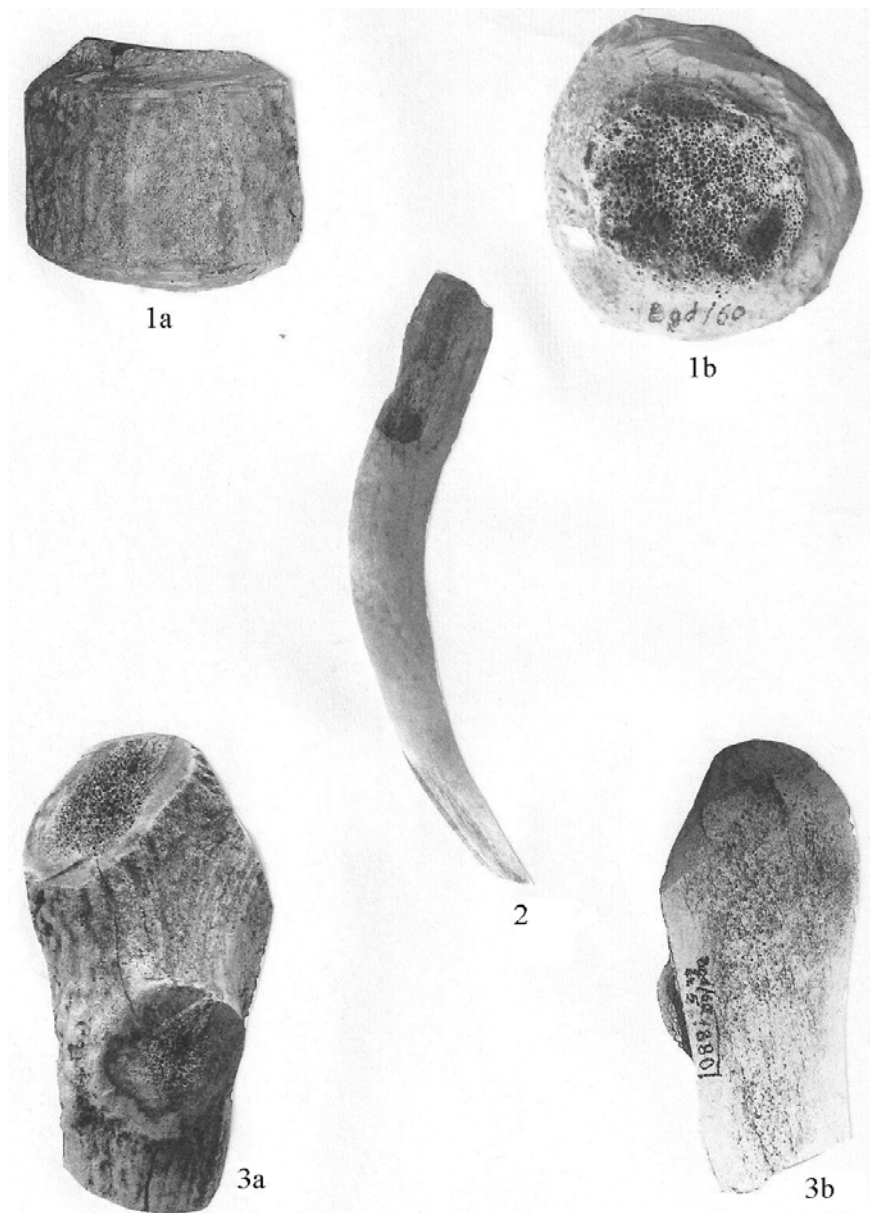
* *

Prezentarea celor câteva artefacte reprezintă un mic pas înainte în cunoașterea așezării monteorene de la Bogdănești-Tudoscanu, în particular, și a culturii Monteoru, în general. Piese finite - brăzdarele perforate, dovedesc nivelul atins de către comunitarii așezării în prelucrarea materiilor dure animale, și împreună cu ramura de corn de cerb în curs de prelucrare, certifică existența unui atelier pentru prelucrarea cornului de cerb.

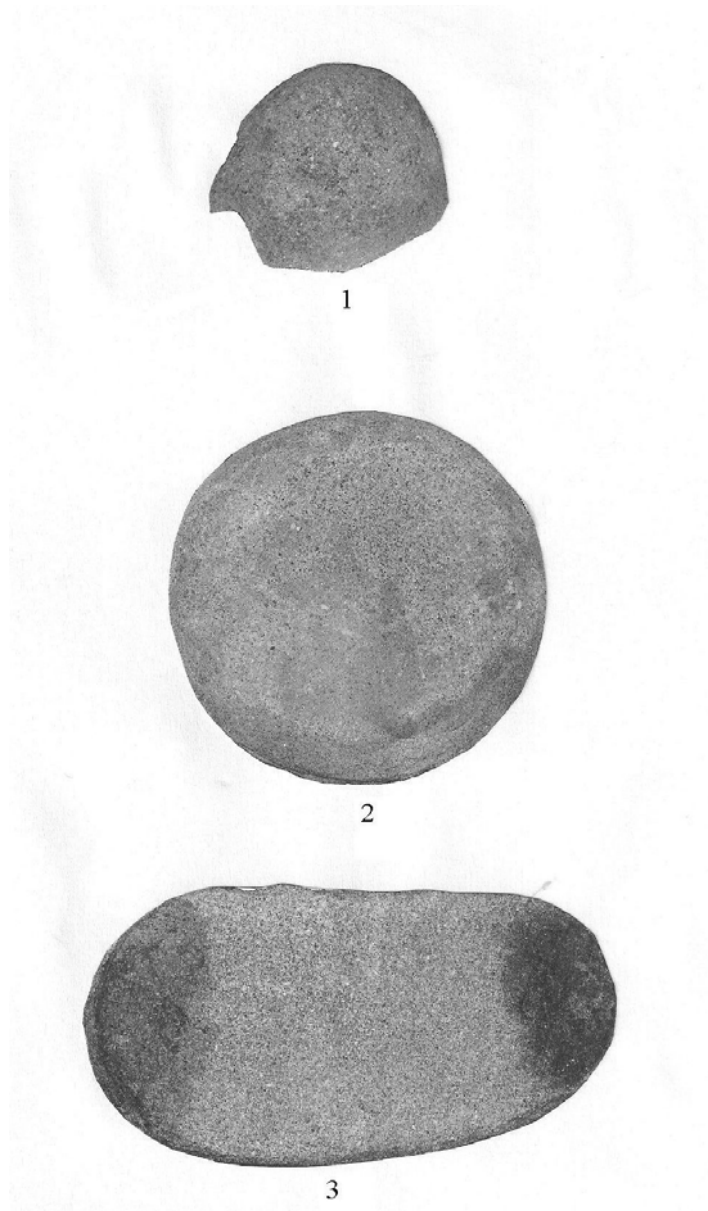
⁴² M. Florescu, **Contribuții la cunoașterea...**, p. 58; idem, **Așezarea din epoca bronzului de la Mânăstioara-Fitionești**, în *Danubius*, I, 1967, p. 63; E. Zaharia, **La cultura Monteoru. L'étape des débuts à la lumière des fouilles de Sărata Monteoru**, în *Dacia*, N.S., XXXI, 1987, p. 39; V. Bobi, **Descoperiri arheologice din epoca bronzului în județul Vrancea**, în *StCVrancea*, IV, 1981, p. 51; idem, **Așezarea din epoca bronzului – cultura Monteoru Ic 4 de la Coroteni-Vrancea**, în *StCVrancea*, VIII, 1991, p. 21, 43; A-E. Apostu, V. Bobi, **Șanterul arheologic de la Vârteșcoiu**, în *StCVrancea*, XII, 2005, p. 9-11; C. Buzdugan, G. Trohani, **Cercetările arheologice de la Sibiciu de Sus – județul Buzău**, în *CA*, IX, 1992, p. 40; G. Trohani, R. Andreescu, **Cercetările arheologice din punctul „Piatra cu liliaci” din satul Târcov, comuna Pârscov, județul Buzău**, în *CA*, IX, 1992, p. 47; V. Sîrbu *et alii*, **Pietroasa Mică – Gruiu Dării, județul Buzău. Descoperirile din epocile eneolitică și a bronzului (III)**, Monografia Arheologică III, Biblioteca Mousaios, Brăila-Buzău, Editura Istros, 2011, p. 87, fig. 54/6.



Pl. I. Bogdănești-*Todoscanu*. 1-2, brăzdare din corn de cerb.
Bogdănești-*Todoscanu*. 1-2, double discs made of stog horn.



Pl. II. Bogdănești-Todoscanu. 1, 3, corn de cerb-materie primă; 2, săpăligă.
Bogdănești-Todoscanu. 1, 3, stog horn-matters before; 2, shaking handes.



Pl. III. Bogdănești-*Todoscanu*. 1, frector din piatră; 2-3 râșnițe din piatră
Bogdănești-*Todoscanu*. 1, stone job; 2-3 stone grinders.