

CAVALERUL TRAC DE LA RĂCĂTĂU

Livia Liliana Sibișteanu

Résumé: Dans cet article, nous avons considéré la signification du kantaros rituel de Răcătău et du Cavalier Thrace. Analysant les autres éléments représentés sur le kantaros rituel de Răcătău (le lion, la Déesse Bendis, le prêtre), nous considérons qu'ils appartiennent au culte des eaux.

Mots clés: Cavalier Thrace, Déesse Bendis, kantaros rituel de Răcătău, le culte des eaux

În România (foarte frecvent în Dobrogea, Transilvania, Oltenia), au fost descoperite 226 de reprezentări ale Cavalerului Trac, întruchipat în piatră (114), în metal (95), pe ceramică (6 plus un tipar), pietre gravate (13). În viziunea unor istorici, el este un Heros sau Heron al cărui cult a fost foarte mult răspândit și în zona balcanică (în Bulgaria au fost descoperite 1500 de reliefuri în piatră și 100 de statuete de bronz), acordându-i-se epitete fundamentale ca invincibil „invictus” ori întemeietor de neamuri, fondator, ziditor „ktistes”, fiind, probabil, un muritor zeificat¹, ca de altfel toate zeitățile geto-dacice: Zalmolxis, Bendis, Gebeleizis, conform relatărilor istoricilor antici. În Bulgaria, în Moesia Inferior, sanctuarele și templele acestui zeu sunt destul de numeroase la Glava Panega, Lozen, Liljace, Batkun, Saladinovo, unde au fost descoperit sute de plăci votive cu inscripții și basoreliefuri, însă în Moesia Inferior lipsesc templele și sanctuarele, iar monumentele epigrafice dedicate lui sunt în număr mic².

În România, Cavalerul Trac este reprezentat pe diferite obiecte, din perioada cuprinsă între secolele V î.e.n. și II e.n., aparținând tezaurelor geto-dacice (coifuri, cnemide³, plăcuțe, falere⁴, monede⁵), pe placuță votivă de marmură⁶, sculpturi în piatră, pietre gravate, statuete de marmură⁷ sau de

¹ Victor Kernbacht, *Universul mitic al românilor*, București, Editura Științifică, 1994, p. 27.

² Ion. T. Dragomir, *Cavalerul trac de la Tighina-Barboși*, *Danubius*, II-III, Galați, p. 77.

³ Dumitru Berciu, *Arta traco-getică*, București, Editura Academiei R.S.R., 1969.

⁴ Liviu Mărghitan, *Tezaure de argint geto-dacice*, București, 1979, p. 54 și urm.

⁵ Constantin Preda, *Monedele geto-dacilor*, București, Editura Academiei RSR, 1973.

⁶ Ion. T. Dragomir, *op.cit.*, p. 68-80.

⁷ Z. Covaceff, *Aspect inedit de manifestare a cultului Cavalerului trac*, în *Pontica*, 45, 2013, Constanța, p. 119-125.

ceramică⁸, pe rhyton ceramic⁹, pe vase de ceramică ritualice (chiupul și fragmente dintr-un vas din cetatea dacică Zimnicea¹⁰, vasul kantharos și matrița-tipar de lut de la Răcătău¹¹).

Victor Kernbach ia în considerație și posibilă interpretare a Cavalerului Trac de a fi o ipostază sau o etapă în cultul Cavalerilor Danubieni (până în prezent sunt cunoscute 220 de reprezentări ale acestora). Indiferent ce ar fi putut simboliza Cavalerul Trac sau Cavalerii Danubieni, zeități tutelare, ocrotitori ai familiei, eroi învingători¹², noi separăm pe Cavalerul Trac reprezentat pe vasele de ceramică, de Cavalerul Trac reprezentat pe celelalte obiecte. În viziunea noastră, reprezentările de pe vasele de ceramică sunt legate de cultul apelor, cult practicat, prin diferite ritualuri și în Dacia. Istoricii antici ne relatează că dacii considerau Dunărea apă sacră¹³, iar pe Columna lui Traian a fost figurat zeul Danubius, „ca fluviu sacru al dacilor, despre care ne-au rămas consemnări scrise privitoare la împărțirea dacilor cu apă din Dunăre când porneau la război și căruia chiar împăratul Traian îi aduce sacrificii”¹⁴. În fiecare primăvară, pe data de 14 martie, se lua apă vie din Dunăre (dacii considerau că toate apele care au direcția vest-est, adică acelea care curg invers „mersului” Soarelui, sunt ape vii), care se aducea la temple și la altare, unde era păstrată în vase speciale de la an la an. Cu această apă, preoții sfințeau celelalte ape, ogoarele, casele, grădinile¹⁵. Apa era adusă probabil de anumiți bărbați, cavaleri sau preoți, care aveau aceste atribuții, pentru că noi credem că nu putea să se acorde o misiune

⁸ Mircea Babeș, **Statuetele geto-dacice de la Cărlomănești (județul Buzău)**, în *SCIVA*, 28, 3, 1977, București, p. 319-372.

⁹ Sorin Nemeti, **Zeii Cavaleri în spațiul nord-balcanic (sec.V a.c-I p.c)**, în *Ephemeris Napocensis*, 9-10, 1999-2000, Cluj-Napoca, p. 119.

¹⁰ Nicolae Densușianu, **Dacia preistorică**, București, Editura Arhetip, 2002, p. 44 și 498, fig. 79; Emil Moscalu, **Ceramica traco-getică**, București, 1983, p. 93.

¹¹ Viorel Căpitanu, **Obiecte cu semnificație culturală descoperite în dăva de la Răcătău, județul Bacău**, în *Carpica*, XVIII-XIX, 1986-1987, Bacău, p. 72/73 și fig. 1 b,c; idem., **Obiecte de artă geto-dacică descoperite în dăva de la Răcătău**, în *Carpica*, XXV, 1994, Bacău, p. 123-140, p., fig. IX c și X a.

¹² Victor Kernbach, **op.cit.**, p. 32.

¹³ Strabon ne relatează că una dintre cele 7 guri prin care Dunărea se varsă în mare este numită Gura Sfântă (**Geografia**, cartea VII).

¹⁴ Romulus Vulcănescu, **Mitologie română**, București, Editura Academiei R.S.R., 1987, p. 476

¹⁵ Livia Liliana Sibișteanu, **Apa-element primordial. Reprezentări simbolice, credințe, culte, rituri și ritualuri**, în *Zargidava*, IV, 2005, Bacău, p. 140.

atât de importantă oricui (dacă privim practicile creștine recente, premergătoare Bobotezei, constatăm că anumite persoane din comunitate sunt împuternicite să aducă gheață și să confecționeze crucile de gheață).

În susținerea tezei noastre privind rolul Cavalerului Trac reprezentat pe vasele ceramice, în ritualurile legate de cultul apei, ne sprijinim pe următoarele elemente: locul descoperirii vaselor, tipurile de vase, simbolistica celorlalte reprezentări de pe vasele respective. Menționăm că cele 4 vase și tiparul au fost descoperite în două cetăți dacice cunoscute în lumea antică: Zimnicea (Zimnidava) și Răcățiu (Tamasidava). Nicolae Densușianu nu ne relatează detalii privind punctul arheologic al descoperirii vasului de la Zimnicea, de către C. Boliac¹⁶, în schimb știm că vasul Kantharos de la Răcățiu a fost descoperit în interiorul cetății, pe acropolă¹⁷, unde sunt urme care demonstrează existența unui spațiu sacru¹⁸.

I. Descrierea obiectelor

Vasul butoi de la Zimnicea, încadrat de E. Moscalu în chiupuri, varianta 1a, este un vas de mari dimensiuni, datat în secolul III î.e.n. Acest vas este executat din pastă fină, modelat pe roată, ars la cenușiu închis și lustruit, fiind decorat cu 2 frize, reprezentând rozete cu 7 petale, realizate prin ștampilare, în adâncime, care încadrează 6 călăreți, modelați în relief, tot prin ștampilare (fig.1). A mai fost descoperit un exemplar asemănător, dar fragmentar¹⁹.

Vasul kantharos de la Răcățiu, din care au fost recuperate 12 fragmente (fig 2), este executat la roată din pastă fină de culoare roșie-cărămizie, acoperit la exterior cu angobă maronie-roșcată. Pe acest vas, sunt reprezentați: călărețul, un personaj feminin, purtând pe cap o coroniță și în jurul gâtului un torques, un personaj masculin, care poartă o manta sau aripi și, de asemenea, un torques în jurul gâtului. Pe vas mai sunt reprezentați un câine sau un leu și 2 lei cu gurile deschise, situați de o parte și cealaltă a torții, pe care este reprezentată o rozetă cu 6 spițe²⁰.

¹⁶ Nicolae Densușianu, **op.cit.**, p. 44 și 498.

¹⁷ Viorel Căpitanu, **Obiecte cu semnificație...**, p. 71.

¹⁸ Vasile Ursachi, **Cetatea dacică de la Răcățiu**, în *Melidonium, Revistă de cultură, arte, tradiții, credință, istorie, educație*, Roman, 2013.

¹⁹ Emil Moscalu, **op.cit.**, p. 97.

²⁰ Viorel Căpitanu, **op.cit.**, p. 73.

Vasul este datat în perioada cuprinsă între secolele I și II e.n.²¹.

Vasul butoi de la Răcățău, datat în perioada cuprinsă între secolele I î.e.n. și I e.n., este executat la roată, din lut ars până la culoarea neagră, înglobează într-o singură formă un cal și călărețul²².

Matrița (tipar de lut) de la Răcățău, datat în aceeași perioadă cu vasul butoi, este din lut ars până la negru și reprezintă pe călăreț, care poartă o hlamidă ce flutură în vânt și ține o mână ridicată în sus, cu palma deschisă. În fața lui este un bărbat, care stă pe tron și are, de asemenea, o mână ridicată în sus, cu palma deschisă²³.

Rhytonul ceramic (din colecția dr. Severeanu), în formă de corn de bovină, este datat la sfârșitul secolului II î.e.n. și are reprezentat pe el 2 călăreți, care stau față în față. Rhytonul se termină în cap de leu și are decorație vegetală: palmetă, vrej de iederă²⁴.

II. Interpretare

Menționăm că toate vasele pe care este reprezentat Cavalerul Trac, sunt vase rituale: rhytonul se folosea în libații, kantharosul este vasul lui Dionysos, zeu asociat uneori cu vegetația și fertilitatea și era folosit adesea în diferite ritualuri legate de credințele renașterii, nemuririi²⁵, iar vasele butoi, după opinia lui Vasile Ursachi, erau folosite, uneori, în anumite practice religioase²⁶. Considerăm că în aceste vase se păstra apa vie, adusă de cavalerul imprimat pe ele, astfel, etichetându-le ca să nu fie confundate cu alte vase. De asemenea, pe aceste vase se mai prezentau simboluri, care evocau credințe și scene de cult. Pe vasul kantharos de la Răcățău, credem că personajul feminin este o zeiță, probabil Bendis, după coroana de pe cap (coroana este un dar venit de sus și putea fi purtată în Antichitate doar de zei, regi, preoți sau eroi²⁷) și colierul-torques (pe lângă rolul de podoabă poate să însemne o demnitate, funcție,

²¹ Silviu Sanie, **Din istoria culturii și religiei geto-dacice**, Iași, Editura Univesității „Al.I. Cuza”, 1999, p. 91.

²² Viorel Căpitanu, **Obiecte de artă...**, p. 23.

²³ **Ibidem**, p. 126.

²⁴ Sorin Nemeti, **op.cit.**, p. 114.

²⁵ George W. Elderkin, **Kantharos, Studies in Dionysiac and Kindred Cult**, Princeton, Princeton University Press 1924, p. 4.

²⁶ Vasile Ursachi, **op.cit.**

²⁷ Jean Chevalier, Alain Gheerbrant, **Dicționar de simboluri**, București, Editura Artemis, 1994, vol.1, p. 371 și urm.

o recompensă, o relație de dependență)²⁸. Zeița Bendis, în viziunea noastră, este ocrotitoare a Cavalerului Trac, aducătorul de apă vie. Ea este reprezentată și pe fibule, falere, descoperite în Transilvania, la București-Herăstrău, Coada Malului, județul Prahova, atribuindu-i-se însușirile zeițelor Artemis, Hestia, Cybele, Zeița Mamă²⁹. Personajul masculin, care apare pe vasul Kantharos de la Răcățâu, pe matrița de la Răcățâu și pe rhytonul ceramic, credem că este preotul care săvârșește ritualurile de sfințire a apelor, a terenurilor, caselor, grădinilor. Colanul, pelerina sau hlamida, îl identifică. Mâna ridicată în sus, cu palma deschisă, pe care o țin în această poziție atât preotul cât și Cavalerul Trac de pe matrița de la Răcățâu, este un gest de salut, prin care cavalerul anunță îndeplinirea cu succes a misiunii și prin care preotul îl aprobă, confirmându-i reușita. Leul apare reprezentat pe vasul kantharos de la Răcățâu și pe rhytonul ceramic. Capete de lei sculptate, cu gurile deschise, apar pe templele grecești și romane, simbolizând evacuarea apei. Inundațiile Nilului se produceau când Soarele era în Costelația Leului, apa fiind fecundată de Soare. Sunt cunoscute vase romane de ceramică, probabil folosite în ritualuri, terminate cu gură de leu, prin care curge apa. Exista, în Antichitate, credința, că un lichid se purifică, când trece prin gura unui leu, credință bazată pe faptul că apa, trecută prin foc (leul simbolizează focul) își pierde nocivitatea, devine curată, pentru consum și pentru lustrații³⁰. Leul este un simbol solar, al focului, cunoscut în Orientul Antic, frecvent simbol al unor forțe ale naturii, uneori simbol funerar, rar chthonian. Zeițele Athargatis, Cybele, Isis sunt înfățișate în picioare pe lei, flancate de lei, mângâind lei sau aflate într-un car tras de lei³¹. Rozetele prezente pe vasul de la Zimnicea și pe vasul kantharos de la Răcățâu sunt, de asemenea, simboluri solare. Pe vasul de la Zimnicea, rozetele au 7 petale, cifra 7 simbolizează și fazele lunare, fiecare fază având 7 zile³² (luna este simbol al apei), iar pe vasul kantharos, rozeta are 6 spițe, cifra 6 simbolizează echilibrul dintre foc și apă³³, echilibru transmis prin reprezentarea celor 6 cavaleri de pe vasul de la Zimnicea. Iedera prezentă pe rhytonul ceramic, ea fiind una dintre

²⁸ **Ibidem**, p. 349.

²⁹ Silviu Sanie, **op.cit.**, p. 36, 140-144, 173.

³⁰ Pr. Philippe Seringe, **Les Symboles**, Genève, Edition Helios, 1988, p. 62.

³¹ Silviu Sanie, **op.cit.**, p. 89.

³² Jean Chevalier, Alain Gheerbrant, **op.cit.**, vol. 3, p. 289.

³³ **Ibidem**, p. 314.

podoabele favorite ale lui Dionysos, reprezintă ciclul veșnic al morții și al renașterii, mitul veșniciei reîntoarcerii.³⁴ Același simbol al nemuririi și veșniciei³⁵ îl au și palmele reprezentate pe același vas.

În concluzie, Cvalerul Trac, reprezentat pe vasele de ceramică, era aducătorul de apă vie de la Dunăre, se afla sub protecția zeiței Bendis. Preoții prin purificarea apelor, caselor săvârșeau și ritualuri de fertilizare și fecundare a ogoarelor, grădinilor, îmbinând cultul apei cu cel al focului, cel lunar cu cel solar.

³⁴ **Ibidem**, vol. 2, p. 139.

³⁵ **Ibidem**, vol. 3, p. 11.



Fig.1. Chiup, varianta 1a, descoperit la Zimnicea, (apud Sorin Nemeti)

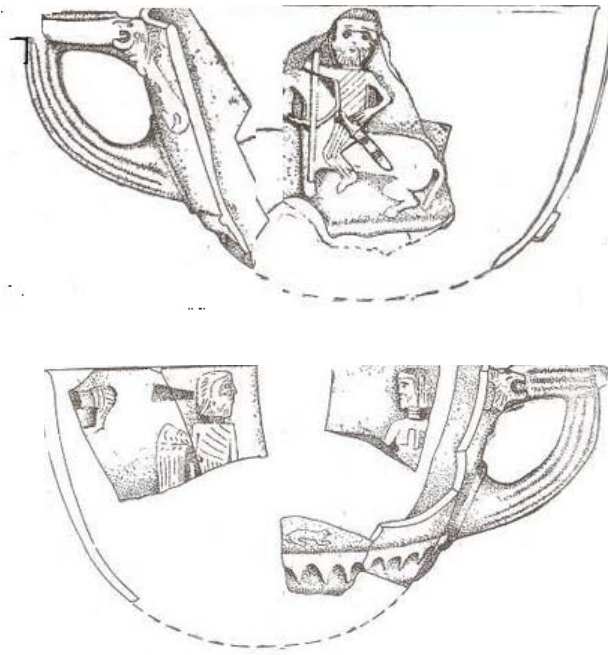


Fig. 2 Vasul kantharos de la Răcătău (apud Viorel Căpitanu)