

## DOUĂ AMFORE ELENISTICE DIN COLECȚIILE MUZEULUI DE ISTORIE ONEȘTI

*Ioan Vasiliu\**

### Two Hellenistic amphorae from collections History Museum Onești

**Summary:** The paper present two Hellenistic amphorae from the collections of the Municipal Museum of history.

First amphora, Thasos production, is one fractional, truncated type, discovered in the house 2 of the settlement at Căbești-Cociuba Dămăcușa. It is framed in the late fourth century BC.

Dimensions: height = 515 mm; maximum diameter = 220 mm; diameter mouth = 85 mm; base diameter = 45 mm.

The second amphora, Heracleea Pontică production, is like the previous one, fractional type, truncated, provided with a „collar” on the neck, being found incidentally on the surface settlement. All is dated in the last quarter of the fourth century BC-the first quarter third century BC.

Dimensions: height = 390 mm; maximum diameter = 220 mm; diameter mouth = 85 mm.

**Keywords:** Moldova, getae settlement, Hellenistic imports, Thasos, Heracleea Pontică.

Demersul de față, își propune, prezentarea a două amfore elenistice, una edită, intrată în literatura de specialitate, încă din anul 1968, prezentată sumar, fără descriere și caracteristici metrice<sup>1</sup>, cealaltă, inedită, descoperite în punctul *Cociuba Dămăcușa*, aflat la nord de satul Căbești, comuna Podu Turcului, județul Bacău.

Cu excepția unei toarte fragmentare, din inventarul locuinței 1, greu de atribuit, unuia sau altuia dintre centrele producătoare, amforele, la care ne vom referi în continuare, reprezintă singurele vase de import descoperite în așezare.

Primul dintre cele două recipiente, găsit în stare fragmentară și reîntregit, provine din locuința 2, din al cărei inventar, au mai făcut parte,

---

\* Muzeul Municipal de Istorie Onești, 601137 Republicii 45 A, [muzmunonesti@yahoo.com](mailto:muzmunonesti@yahoo.com)

<sup>1</sup> C. Buzdugan, *O nouă așezare getică în bazinul Zeletinului*, în *Carpica* I, 1968, p. 97, fig. 1/3.

printre altele, o trusă magică<sup>2</sup>, și o fibulă de schemă Latène B2/C1<sup>3</sup>, încadrată inițial tipului I, varianta A<sup>4</sup>, recent, fiind atribuită tipului II 4<sup>5</sup>.

Artefactul, modelat din pastă cu nisip fin în compoziție, a căpătat, în urma arderii, culoare roșie-cărmăzie. Corpul tronconic, cu umerii rotunjiți, se termină printr-un picioruș scurt, slab evidențiat, cu o mică cavitate în talpă. Gâtul, este înalt și subțire, gura având buza rotunjită la exterior, delimitată de o incizie circulară. Toartele, ovale în secțiune, sunt fixate, în partea superioară, sub buză, iar în cea inferioară, pe marginea umerilor.

Dimensiuni: Î = 515 mm; DM = 220 mm; DG = 85 mm; DB = 45 mm.

Analogii, pentru recipientul din locuința nr. 2, găsim în descoperirea făcută întâmplător, în vara anului 1964, în nordul municipiului Galați, la Tulucești (com. Tulucești, jud. Galați), pe tersa inferioară a Lacului Brateș, unde urna mormântului de incinerare 3, era o amforă similară cu cea de la Căbești-Cociuba Dămăcușa, având, drept capac, piciorul unei exemplar fragmentar, de același tip<sup>6</sup>.

<sup>2</sup> I. Vasiliu, *Piese de cult din așezarea getică de la Căbești-Cociuba Dămăcușa*, în *Danubius*, XXXI, Supliment 2013, p. 219-252.

<sup>3</sup> C. Buzdugan, *op.cit.*, p. 98, fig. 2/3; D. Măndescu, *Cronologia...*, vol. 1, p. 44, fig. 17, vol. 2, p. 102, nr. catalog 101, pl. 62 C / 7.

<sup>4</sup> V. Zirra, *Beiträge zur Kenntnis der keltischen Latène in Rumänien*, în *Dacia*, N.S., XV, 1971, p. 228-231.

<sup>5</sup> D. Măndescu, *Fibulele de schemă Latene în perioada timpurie a celei de a doua epoci a fierului pe teritoriul vechii Dacii*, în *Crisia*, XXX, 2000, p. 60.

<sup>6</sup> I.T. Dragomir, *Descoperiri arheologice pe actualul teritoriu al Galațiului din cele mai vechi timpuri și până la întemeierea orașului*, în *Danubius* I, 1967, p. 683, fig. 4/4; Idem, *Trei morminte geto-dacice descoperite la Tulucești (jud. Galați)*, în *RevMuz* 6, 1969, 2, p. 166, fig. 1/3; *Ibidem*, în *Danubius* XVI, 1996, p. 374, fig. 1/3; I. Glodariu, *Relații comerciale ale Daciei cu lumea elenistică și romană*, Cluj, Editura Dacia, 1974, p. 181, nr. catalog 112, pl. XV / 112b; V. Sîrbu, *Nouvelles considerations générales concernant l'importation des amphores grecques sur le territoire de la Roumanie (les VI<sup>e</sup>-I<sup>er</sup> siècles av.n.è)*, în *Pontica*, XVI, 1983, p. 53, nr. tabel 217; T. Arnăut, *Vestigii...*, p. 272, nr. catalog 488; N. Mateevici, *Difuzarea amforelor thasiene în spațiul de nord-vest al Pontului Euxin în sec. IV-inceputul sec. III a.Chr.*, în *Thracians and Circumpontic World. Proceedings of the Ninth International Congress of Thracology, Chișinău 6-11 September 2004*, editori: I. Niculiță, A. Zancoci, M. Băț, vol. II, Chișinău 2004, p. 294, fig. 2/7; Eadem, *Amforele grecești în mediul barbar din nord-vestul Pontului Euxin în sec. VI-inceputul sec. II a.Chr.*, Biblioteca „Tyragetia” XIV, Chișinău 2007, p. 70, 262, harta 6, punct 11, fig. 13/7; D. Măndescu, *Cronologia descoperirilor funerare din cea de-a doua epocă a fierului din zona Galațiului*, în *Perspective asupra istoriei locale în viziunea tinerilor cercetători*, vol. II,

După formă și dimensiuni, amforele de la Căbești și Tulucești, se înscriu în categoria de recipiente thasiene fracționare, de capacitate redusă, maxim 4,5 litri, aparținând unei variante specifice pentru sfârșitul secolului IV a.Chr.<sup>7</sup>.

Însă, conform unei alte opinii, exprimată de către E. Teleagă, acest tip de ambalaj amforistic, ce trebuie încadrat, cu probabilitate, în primul sfert al sec. III a.Chr., ar reprezenta produsul unui centru necunoscut<sup>8</sup>.

Din zona de nord-est a municipiului Galați, provin alte două morminte de incinerare, ce au avut drept urne funerare amfore thasiene fracționare, însă, spre deosebire de cele de la Căbești și Tulucești, acestea aparțin tipului bitronconic<sup>9</sup>, tip larg răspândit în lumea getică, pentru a cărui încadrare cronologică a fost propus, fie al treilea sfert al sec. IV a.Chr.<sup>10</sup>, fie ultimul sfert al secolului IV-începutul secolului III a.Chr.<sup>11</sup>.

Pătrunse în mediul getic, prin intermediul coloniștilor din Histria<sup>12</sup>, începând cu mijlocul secolului V a.Chr., după cum o dovedesc cele câteva exemplare fragmentare găsite în așezările de la Brădicești-*Odaie* (com. Dolhești, jud. Iași)<sup>13</sup> și Stâncești-*Deasupra Șanțului* (com. Mihai

2006, p. 37, fig. 2/2; E. Teleagă, *Griechische Importe in den Nekropolen an der unteren Donau (6. Jh.-Anfang des 3. Jhs. v.Chr.)*, în *Marburger Studien zur Vor- und Frühgeschichte*, 23, Rahden, 2008, p. 24, pl. 40/24-25, nr. catalog 81; D. Măndescu, *Cronologia...*, vol. 1, p. 63, vol. 2, p. 165, nr. catalog 648, pl. 316/4.

<sup>7</sup> N. Mateevici, *Difuzarea amforelor...*, p. 294, fig. 2/7; Eadem, *Amforele grecești...*, p. 70, fig. 13/7.

<sup>8</sup> E. Teleagă, *Griechische Importe...*, p. 390.

<sup>9</sup> I.T. Dragomir, *Descoperiri arheologice...*, p. 182-183, fig. 4/1; *Ibidem*, în *Danubius XVI*, 1996, p. 663, fig. 4/1; I. Glodariu, *Relații comerciale...*, p. 193, nr. catalog 47; M. Brudiu, *Descoperiri arheologice în județul Galați*, în *Danubius XIII-XIV*, 1992, p. 7, fig. 2/1; T. Arnăut, *Vestigii...*, p. 216, nr. catalog 188; N. Mateevici, *Amforele grecești...*, p. 70, 262, harta 6. punct 12, fig. 13/10; D. Măndescu, *Cronologia descoperirilor funerare...*, p. 35-36, fig. 1/1; Idem, *Cronologia...*, vol. 1, p. 62, vol. 2, p. 79, nr. catalog 236, pl. 128A/1-2.

<sup>10</sup> N. Mateevici, *Difuzarea amforelor...*, p. 294, fig. 2 / 10; Eadem, *Amforele grecești...*, p. 70.

<sup>11</sup> E. Teleagă, *Griechische Importe...*, p. 24, pl. 40 / 24-25, nr. catalog 81.

<sup>12</sup> Fl. Preda, *Procesul pătrunderii mărfurilor grecești și consecințele acestuia în Dacia extracarpatică*, în *Apulum IX*, 1973, p. 51.

<sup>13</sup> C. Iconomu, *Noi descoperiri arheologice în așezarea din epoca fierului de la Brădicești-Iași (II)*, în *ArchMold*, 22, 1999, p. 57; N. Mateevici, *Amforele grecești...*, p. 64, 260, harta 4, punctul 6; D. Măndescu, *Cronologia...*, vol. 1, p. 74, vol. 2, p. 24, nr. catalog 68.

Eminescu, jud. Botoșani)<sup>14</sup>, amforele de Thasos, sunt cunoscute, în zona est-carpatică a României, în secolele IV-III a.Chr., prin intermediul exemplarelor, întregi sau fragmentare, descoperite în așezările de la: Barboși (mun. Galați, jud. Galați)<sup>15</sup>, Brad-*Cetățuia* (com. Negri, jud. Bacău)<sup>16</sup>, Belcești-*La Coșere* (com. Belcești, jud. Iași)<sup>17</sup>, Bunești-*Dealul Bobului* (com. Bunești-Averești, jud. Vaslui) – fragmente provenind de la exemplare de tip tronconic, datate în primul sfert al sec. IV a.Chr.<sup>18</sup>, Ciurea-*Botul Chihanului* (com. Ciurea, jud. Iași)<sup>19</sup>, Cotnari-*Dealul Cătălina* (com. Cotnari, jud. Iași)<sup>20</sup>, Cotu-*Jorovlea* (com. Copălău, jud. Botoșani) – în locuințele 5 și 11, fragmentele provenite de la amfore de Thasos au fost găsite împreună cu fragmente de amfore de Chios, iar în locuința 9, împreună cu fragmente de amfore produse de Heraclea

<sup>14</sup> N. Mateevici, *Amforele grecești...*, p. 64, 260, harta 4, punctul 6.

<sup>15</sup> V. Pârvan, *La penetration hellénique et hellénistique dans la vallée du Danube*, București 1923, p. 37; V.V. Eftimie, *Imports of Stamped Amphorae in the Lower Danubian Roumanian. Corpus of Amphora Stamps*, în *Dacia*, N.S., p. 206, nota 41; I. Glodariu, *Relații comerciale...*, p. 181, nr. catalog 5; V. Sîrbu, *Considerații privind importul amforelor elene și elenistice pe teritoriul României*, în *Danubius VIII-IX*, 1979, p. 134, nr. tabel 11; Idem, *Nouvelles considerations...*, p. 45, nr. tabel 16.

<sup>16</sup> V. Ursachi, *Zargidava. Cetatea dacică de la Brad*, Bibliotheca Thracologica 10, București 1995, p. 209-219; T. Arnăut, *Vestigii...*, p. 191, nr. catalog 52; D. Măndescu, *Cronologia...*, vol. 1, p.101, vol. 2, p. 23, nr. catalog 64; N. Mateevici, *Amforele grecești...*, p. 262, harta 6, punct 46.

<sup>17</sup> N. Zaharia, M. Petrescu-Dîmbovița, Em. Zaharia, *Așezări din Moldova. De la paleolitic până în secolul al XVIII-lea*, București, Editura Academiei Române, 1970, p. 170, nr. catalog 7d, pl. CLVII / 3; I. Glodariu, *Relații comerciale...*, p. 182, nr. catalog 8; V. Sîrbu, *Considerații...*, p. 134, nr. tabel 14; Idem, *Nouvelles considerations...*, p. 46, nr. tabel 22.

<sup>18</sup> V.V. Bazarciuc, *Cetatea geto-dacică de la Bunești (jud. Vaslui)*, în *Acta MM II*, 1980, p. 69; Eadem, *Cetatea geto-dacică de la Bunești, jud. Vaslui*, în *SCIVA XXXIV*, 1983, p. 252; Eadem, *O nouă descoperire geto-dacică în Podișul Central Moldovenesc*, în *ActaMM V-VI*, 1983-1984, p. 170; V.V. Teodoru, *Contribuții la cunoașterea civilizației geto-dacice în zona est carpatică în lumina cercetărilor arheologice*, în *ArhMold XXI*, 1998, p. 31; S. Teodor, T. Marin, C.N. Ursache, *Bunești, com. Bunești-Averești, jud. Vaslui. Punct: Dealul Bobului*, în *Cronica Cercetărilor Arheologice din România*, A XXXVI sesiune națională de rapoarte arheologice, Buziaș, 28 mai-2 iunie 2002, p. 79; N. Mateevici, *Difuzarea amforelor...*, p. 291, fig. 4/9; Eadem, *Amforele grecești...*, p. 66, 262, harta 6, punct 14, fig. 15 / 9; D. Măndescu, *Cronologia...*, vol. 1, p. 92, vol. 2, p. 38, nr. catalog 90.

<sup>19</sup> D. Măndescu, *Cronologia...*, vol. 2, p. 58, nr. catalog 142.

<sup>20</sup> N. Mateevici, *Amforele grecești...*, p. 72.

Pontică și Sinope<sup>21</sup>, Dodești (com. Dodești, jud. Vaslui), Fedești-Cetățuia, (com. Șuletea, jud. Vaslui), Horga-Dealul Fundăturii (com. Epureni, jud. Vaslui)<sup>22</sup>, Huși-Corni (mun. Huși, jud. Vaslui)<sup>23</sup>, Piatra-Neamț (mun. Piatra-Neamț, jud. Neamț)<sup>24</sup>, Podolenii de Jos (com. Cozmești, jud. Iași)<sup>25</sup>, Poiana (com. Nicorești, jud. Galați)<sup>26</sup>, Popești (com. Urechești, jud. Vrancea)<sup>27</sup>, Stâncești-Deasupra Șanțului – doar în complexele aparținând etapei a doua a locuirii, au fost găsite fragmente provenind de la exemplare bitronconice, atât varianta clasică, cât și cea

<sup>21</sup> O.L. Șovan, M. Ignat, **Așezarea getică fortificată de la Cotu-Copălău, jud. Botoșani**, Bibliotheca Archaeologica „Hierasus” Monografica III, Târgoviște, Editura Cetatea de Scaun, 2005, p. 47, pl. 7 / 2; N. Mateevici, **Difuzarea amforelor...**, p. 68; D. Măndescu, **Cronologia...**, vol. 1, p. 79, vol. 2, p. 61, nr. catalog 160.

<sup>22</sup> N. Zaharia, M. Petrescu-Dîmbovița, Em. Zaharia, **Așezări din Moldova...**, p. 344, nr. catalog 416d, 421c; I. Glodariu, **Relații comerciale...**, p. 193, nr. catalog 44; V. Sîrbu, **Considerații...**, p. 136-137, nr. tabel 63, 81; Idem, **Nouvelles considerations...**, p. 48-49, nr. tabel 93, 113; S. Teodor, **Regiunile est-carpătice ale României în secolele V-II î.d.Hr. Considerații generale și repertoriu arheologic**, Bibliotheca Thracologica XXVII, 1999, p. 150, 156, nr. catalog 154; N. Mateevici, **Amforele grecești...**, p. 72, 262, harta 6, punctele 18-20, 22; D. Măndescu, **Cronologia...**, vol. 1, p. 77, vol. 2, p. 77, nr. catalog 229.

<sup>23</sup> S. Teodor, **Așezarea geto-dacică de la Huși-Corni**, în *Thraco-Dacica*, II, 1981, p. 169-195; T. Arnăut, **Vestigii...**, p. 226, nr. catalog 241; D. Măndescu, **Cronologia...**, vol. 1, p. 85, vol. 2, p. 89, nr. catalog 303.

<sup>24</sup> N. Mateevici, **Amforele grecești...**, p. 69, 262, harta 6, punct 18.

<sup>25</sup> **Ibidem**, p. 69, 262, harta 6, punct 15.

<sup>26</sup> V. Pârvan, **Castrul de la Poiana și drumul roman prin Moldova de Jos**, în *ARMSI* XXXVI, 1913, p. 100-102, fig. 6, pl. IV / 2; R. Vulpe *et alii*, **Activitatea șantierului arheologic Poiana-Tecuci 1950**, în *SCIV* II, 1951, I, p. 187, fig. 16; R. Vulpe *et alii*, **Șantierul Poiana**, în *SCIV* III, 1952, p. 198, fig. 19/4; I. Glodariu, **Relații comerciale...**, p. 197, cat. 77; V. Sîrbu, **Considerații...**, p. 138, nr. tabel 111; Idem, **Nouvelles considerations...**, p. 51, nr. tabel 163; S. Teodor, **Civilizația geto-dacică la est de Carpați. Considerații topografice**, în *SympThrac* 7, Tulcea 1989, p. 119; Eadem, **Les importations greques à Poiana-Piroboridava**, în *SympThrac*, 9, București 1992, p. 138; Eadem, **Stratigrafia stațiunii arheologice de la Poiana, jud. Galați**, în *Carpica* XXIII / 1, 1992, p. 119; N. Mateevici, **Difuzarea amforelor thasiene...**, p. 293, 298-299, 262, 302, harta 6, punct 16, nr. catalog 16-17, 27, 53, 57, fig. 5 / 16-17, 27; 7 / 53, 57; Eadem, **Amforele grecești...**, p. 69, 136, 138, 141, nr. catalog 6-17, 27, 53, 57, fig. 15/2-3, 12; D. Măndescu, **Cronologia...**, vol. 1, p. 86-87, vol. 2, p. 125, nr. catalog 504.

<sup>27</sup> V. Bobi, **Civilizația geto-dacilor de la curbura Carpaților (sec. VI a.Chr.-II p.Chr.)**, Bibliotheca Thracologica XXIX, București 1999, p. 63; T. Arnăut, **Vestigii...**, p. 250, nr. catalog 377.

târzie<sup>28</sup>, Stoișești (com. Stoișești, jud. Vaslui)<sup>29</sup>, Șendreni (com. Șendreni, jud. Galați)<sup>30</sup> și Tămășeni-*La Cimitir* (com. Tămășeni, jud. Vaslui)<sup>31</sup>.

Urmărind, modul în care sunt repartizate, geografic, amforele de Thasos, observăm, o concentrare a descoperirilor, în centrul arealului mai sus amintit, în bazinul inferior al Siretului și în Depresiunea Elanului, în zonele de nord și de sud ale acestuia, prezența ambalajului amforistic thasian, fiind mult mai puțin numeroasă. În perioada temporală mai sus amintită, principala cale comercială, prin care mărfurile grecești, inclusiv amforele de Thasos, pătrundeau în spațiul est-carpatic al României, era reprezentată de către râul Siret, considerat a fi navigabil, cel puțin pe cursul său inferior<sup>32</sup>.

Cea de a doua amforă, aflată și ea în stare fragmentară și reîntregită, a fost găsită întâmplător, pe spurafața așezării, provenind, probabil, din inventarul unuia dintre complexele de locuire distruse de intervențiile antropice.

Modelată din pastă, aspră la pipăit, având în compoziție nisip cu bobul mare, a căpătat în urma arderii, culoare portocalie-gălbuie. Amfora, are buza rotunjită la exterior, gâtul scund, cilindric, pe care s-a

---

<sup>28</sup> A.C. Florescu, S. Rață, **Complexul de cetăți traco-getice (sec. V-III î.e.n.) de la Stâncești-Botoșani**, în *RevMuz* II, 1965, nr. special, p. 423; *Ibidem*, în *Suceava*, I, 1969, p. 13; I. Glodariu, **Relații comerciale...**, p. 201, nr. catalog 98; V. Sîrbu, **Considerații...**, p. 138, nr. tabel 132; *Idem*, **Nouvelles considerations...**, p. 53, nr. tabel 195; S. Teodor, **Civilizația geto-dacică...**, p.119; T. Arnăuț, **Vestigii...**, p.264, nr. catalog 448; A.C. Florescu, M. Florescu, **Cetățile traco-getice din secolele VI-III a.Chr. de la Stâncești (jud. Botoșani)**, Târgoviște, Editura Cetatea de Scaun, 2005, p. 23-24, 33; N. Mateevici, **Amforele grecești...**, p. 70, 262, harta 6, punct 17, fig. 14/2; D. Măndescu, **Cronologia...**, vol. 1, p. 73, vol. 2, p. 149, nr. catalog 599.

<sup>29</sup> N. Zaharia, M. Petrescu-Dîmbovița, Em. Zaharia, **Așezări din Moldova...**, p. 354, nr. catalog 446; V. Sîrbu, **Nouvelles considerations...**, p. 53, tabel 197.

<sup>30</sup> N. Gostar, **Săpăturile și sondajele de la Șendreni-Barboși (r. Galați)**, în *MCA* VIII, 1962, p.505; I. Glodariu, **Relații comerciale...**, p. 201, nr. catalog 100; V. Sîrbu, **Considerații...**, p. 138, nr. tabel 136; *Idem*, **Nouvelles considerations...**, p. 52, nr. tabel 199.

<sup>31</sup> N. Zaharia, M. Petrescu-Dîmbovița, Em. Zaharia, **Așezări din Moldova...**, p. 356, nr. catalog 451; V. Sîrbu, **Nouvelles considerations...**, p. 53, tabel 206; N. Mateevici, **Amforele grecești...**, p. 72, 262, harta 6, punct 21.

<sup>32</sup> V. Pârvan, **Castrul...**, p. 119-120; R. Vulpe *et alii*, **Evoluția așezărilor omenesti în Moldova de Jos**, în *SCIV* I, 1950, 1, p. 47; I. Glodariu, **Relații comerciale...**, p. 114; N. Mateevici, **Amfore grecești...**, p. 108.

aplicat, la 15 mm sub buză, un „guler”. Toartele, ovale în secțiune, prevăzute cu șanțuire longitudinală, sunt prinse, în partea superioară sub buză, iar în cea inferioară, la mijlocul umerilor. Corpul tronconic, din care lipsește partea inferioară, se termina, probabil, cu un picioruș înalt, cu cavitate conică în talpă.

Dimensiuni:  $\hat{I} = 430$  mm; DM = 220 mm; DG = 85 mm.

Și această recipient amforistic, la fel ca cel din inventarul locuinței 2, își găsește, cele mai apropiate analogii, atât în descoperirile funerare de la Tulucești - urna mormântului de incinerare nr. 2, amforă ce avea aplicată pe gât o șampilă englică – în cartuș rotund caracterele „ΓΦ”<sup>33</sup> și Brăilița (mun. Brăila, jud. Brăila)<sup>34</sup> - urna mormântului 2, amforă, asemănătoare, atât ca formă, cât și ca șampilă, cu cea de la Tulucești, cât și în depozitul de la Florești – fost Islam Geaferca (com. Horia, jud. Tulcea), alcătuit inițial din 26 de recipiente, din care au fost recuperate doar 20 de piese<sup>35</sup>.

Ca formă, amfora descoperită întâmplător, pe suprafața așezării de la Căbești-Cociuba Dămăcușa, aparține categoriei recipientelor tronconice, fracționare, prevăzute cu „guler” pe gât, produse de Heraclea Pontică, și se aseamănă, deși nu în totalitate, cu tipul V din clasificarea întocmită de către J.B. Zeest<sup>36</sup>, echivalentul tipului III după I.B. Brašinskij, încadrate, din punct

<sup>33</sup> I.T. Dragomir, **Descoperiri arheologice...**, p. 683, fig. 4/3; Idem, **Trei morminte...**, p. 165, fig. 1 / 2; 3; **Ibidem**, p. 374, fig. 1/2; 3; I. Glodariu, **Relații comerciale...**, p. 202, nr. catalog 112, pl. XV / 112a; S. Teodor, **Regiunile...**, p. 180, nr. catalog 401; T. Arnăut, **Vestigii...**, p. 97, 272, nr. catalog 488; N. Mateevici, **Amforele grecești...**, p. 72, 82, 154, 263, nr. catalog 181, harta 7, punct 11; D. Măndescu, **Cronologia descoperirilor funerare...**, p. 37-38, fig. 2 / 3a; Idem, **Cronologia...**, vol. 1, p. 63-64, vol. 2, p. 165, pl. 316/3a-b.

<sup>34</sup> N. Harțuche, F. Anastasiu, **Brăilița. Așezări și cimitire omenești datând din epoca neolitică până în pragul orânduiri feudale**, Brăila 1968, p. 31; Idem, **Catalogul selective al colecției de arheologie a Muzeului Brăilei**, Brăila 1976, p. 205, nr. catalog 411; V. Sîrbu, **Considerații...**, p. 134, nr. tabel 22; Idem, **Nouvelles considerations...**, p. 46, nr. tabel 34; N. Harțuche, **Complexul arheologic Brăilița**, Bibliotheca Thracologica XXXV, București 2002, p. fig. 118/2; D. Măndescu, **Cronologia descoperirilor funerare...**, p. 37-38, fig. 3 / a-b; Idem, **Cronologia...**, vol. 1, p.154, vol. 2, p. 25, nr. catalog 71, pl. 22/4.

<sup>35</sup> E. Bujor, **Depozitul de amfore de la Islam Geaferca**, în *SCIV* XII, 1961, 1, p. 85-92; Idem, **The amphorae deposit of Islam Geaferca**, în *Dacia*, N.S., VI, 1962, p. 489-496.

<sup>36</sup> J.B. Zeest, **O tipah geraklejskih amforah**, în *Kratkie Soobšćenija Instituta Arheologii*, XXII, Moscova 1948, p. 51; Idem, **Keramicseskia tara Bospora**, în *MIA*,

de vedere cronologic în secolul IV a.Chr.<sup>37</sup>.

Însă, conform opiniei exprimate de către E. Teleagă, amforele de la Tulucești și Brăilița, aparțin tipului *Islam Geaferca*, încadrat în prima jumătate a secolului III, între 300 și 260 a.Chr.<sup>38</sup>.

Descoperirile arheologice, făcute în regiunile est-carpătice ale României, semnaleză, pentru perioada secolelor IV-III a.Chr., prezența amforelor heracleote în așezările de la : Al.I. Cuza<sup>39</sup>, Baba Nicula (com. Ciurea, jud. Iași)<sup>40</sup>, Bunești-Dealul Bobului – exemplare fracționare, tronconice, cu picior în formă de manșon și „guler” pe gât<sup>41</sup>, Cotnari-Dealul Cătălina – o amforă datată în ultimul sfert al sec. IV-prima treime a sec. III a.Chr.<sup>42</sup>, Cotu-Jorovlea - în locuința 9, împreună cu fragmente de amfore produse de Thasos și Sinope<sup>43</sup>, Fedești-Cetățuia<sup>44</sup>, Huși-Corni<sup>45</sup>, Igești (com. Blăgești, jud. Vaslui)<sup>46</sup>, Răcătău (com. Horgești,

83, Moscova 1960, p. 100-101, pl. 22.

<sup>37</sup> I.B. Brašinskij, *Grečeskij kremičeskij import na nižnem Donau v V-III vv. do n.e.*, Leningrad 1980, p. 24-25.

<sup>38</sup> E. Teleagă, *Griechische Importe...*, p. 9, 386, 390-391, nr. catalog 25, 361, 363, 418-419, 428, pl. 4 / 2, 4-6; 108 / 6; 129 / 8-9; 191 / 20-21.

<sup>39</sup> V. Chirica, M. Tanasachi, *Repertoriul arheologic al județului Iași*, vol. I, Iași 1984, p. 29, fig. 15/4; S. Teodor, *Regiunile...*, p. 133, nr. catalog 3; T. Arnăuț, *Vestigii...*, p. 183, nr. catalog 5; N. Mateevici, *Amforele grecești...*, p. 84, 263, harta 7, punct 40.

<sup>40</sup> N. Zaharia, M. Petrescu-Dîmbovița, Em. Zaharia, *Așezări din Moldova...*, p. 177, nr. catalog 17h; V. Sîrbu, *Considerații...*, p. 132, nr. tabel 8; Idem, *Nouvelles considerations...*, p. 45, nr. tabel 12.

<sup>41</sup> V.V. Bazarciuc, *Cetatea geto-dacică...*, p. 252; Eadem, *O nouă descoperire...*, p. 170; V. Sîrbu, *Nouvelles considerations...*, p. 46, nr. tabel 38; V. V. Teodoru, *Contribuțiila...*, p. 31; N. Mateevici, *Amforele grecești...*, p. 82, 263, harta 7, punct 14, fig. 21 / 9; D. Măndescu, *Cronologia...*, vol. 1, p. 92, vol. 2, p. 38, nr. catalog 90.

<sup>42</sup> N. Mateevici, *Difuzarea amforelor grecești în interfluviul Siret-Prut în sec. VI-înc. sec. II a.Chr.* în *Tyragetia IX*, 2000, p. 57, nota 20; Eadem, *Amforele grecești...* p. 77, 263, harta 7, punct 23; D. Măndescu, *Cronologia...*, vol. 1, p. 78, vol. 2, p. 60, nr. catalog 159.

<sup>43</sup> O.L. Șovan, M. Ignat, *Așezarea getică...*, p. 47; D. Măndescu, *Cronologia...*, vol. 1, p. 79, vol. 2, p. 61, nr. catalog 160.

<sup>44</sup> N. Zaharia, M. Petrescu-Dîmbovița, Em. Zaharia, *Așezări din Moldova...*, p. 344, nr. catalog 416d; V. Sîrbu, *Considerații...*, p. 136, nr. tabel 63; Idem, *Nouvelles considerations...*, p. 48, nr. tabel 93; S. Teodor, *Regiunile...*, p. 150, nr. catalog 154; N. Mateevici, *Amforele grecești...* p. 84, 263, harta 7, punct 20. S. Teodor, *Regiunile...*, p. 150, nr. catalog 154; T. Arnăuț, *Vestigii...*, p. 215, nr. catalog 180;

<sup>45</sup> N. Mateevici, *Amforele grecești...* p. 84, 263, harta 7, punct 42.

<sup>46</sup> I. Glodariu, *Relații comerciale...*, p. 195, nr. catalog 59; V. Sîrbu, *Nouvelles considerations...*, p. 49, nr. tabel 116.



jud. Bacău)<sup>47</sup>.

Siturile arheologice, din zona est-carpatică a României, în care au fost descoperite amfore de Heracleea Pontică, sunt mai puțin numeroase, decât cele în care s-au găsit amfore Thasos, ceea ce denotă preferința localnicilor pentru produsele thasiene.

Situația de la Căbești-Cociuba Dămăcușa, tandemul, amforă de Thasos, amforă de Heracleea Pontică, nu reprezintă o excepție, o situație asemănătoare, pentru perioada secolelor IV-III a.Chr., fiind atestată în inventarul locuinței 7 de la Cotu-Jorovlea<sup>48</sup>.

Amforele, indiferent de proveniența lor, erau prețuite, nu numai pentru conținut – ulei de măsline sau vin, ci și pentru calitatea ceramicii, după deteriorarea ambalajului amforistic, fragmente ale acestuia fiind folosite pentru a realiza diverse obiecte sau podoabe. Ca exemple, oferim descoperirile din așezarea de la Cotu-Jorovlea, unde, dintr-o toartă a unei amfore de Cnidos, s-a realizat un calapod, iar dintr-un fragment de amforă de Thasos, s-a confecționat o amuletă-pandantiv<sup>49</sup>.

Prezența celor două amfore elenistice în așezarea de la Căbești-Cociuba Dămăcușa, situată în extremitatea sud-estică a județului Bacău, în colinele Tutovei și în bazinul hidrografic al Zeletinului, la distanță oarecum apreciabilă față de Pontul Euxin, reprezintă o nouă dovadă privind legăturile comerciale active, dintre populația locală și lumea elenistică. Cele două amfore, au ajuns în așezarea de la Căbești-Cociuba Dămăcușa, fie direct, aduse de către negustorii eleni, fie prin intermediul așezării de la Poiana, așezare ce a jucat rolul de emporiu pentru o largă zonă din jur.

---

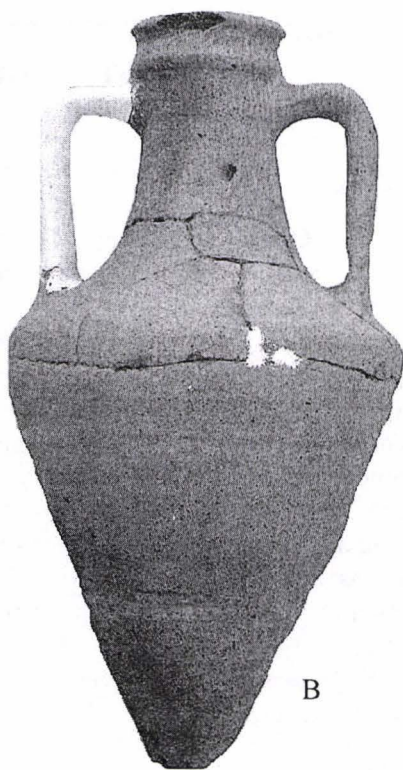
<sup>47</sup> V. Sîrbu, *Considerații...*, p. 138, nr. tabel 116; Idem, *Nouvelles considerations...*, p. 51, nr. tabel 170; V. Căpitanu, M. Alexianu, *Amfore cu inscripții descoperite în dăva de la Răcătău (jud. Bacău)*, în *Carpica* XVII, 1985, p. 76, fig. 1/1-2; S. Teodor, *Regiunile...*, p. 171, nr. catalog 326; T. Arnăuț, *Vestigii...*, p. 97, 252, nr. catalog 387; N. Mateevici, *Amforele grecești...* p. 84, 151, 263, nr. catalog 146, harta 7, punct 21; .D. Măndescu, *Cronologia...*, vol. 1, p. 100, vol. 2, p. 133, nr. catalog 530.

<sup>48</sup> O.L. Șovan, M. Ignat, *Așezarea getică...*, p. 47.

<sup>49</sup> *Ibidem*.



A



B

Pl. I. Căbești-Cociuba Dămăcușa. A, Amforă de Thasos; B, Amforă de Heraclea Pontică.

Căbești-Cociuba Dămăcușa. A, Amphora of Thasos; B, Amphora of Heraclea Pontică.