

UN CELT DE TIP TRANSILVĂNEAN DESCOPERIT LA COTUMBA (COM. AGĂȘ, JUD. BACĂU)

Ioan Vasiliu

A Transylvanian Type of Axe Discovered at Cotumba (Township of Agăș, Bacău county)

Abstract :The locality Cotumba is along the Trotuș Valley, in the northwest part of the Bacău country.

In 2012 we were notified of the existence of a socketed axe of Transylvanian type. The information we subsequently received revealed that the item had been found on a terraces of hill Grohotiș.

The bronze socketed axe is slender and has a straight lip with thickened rim. A slightly raised loop springs from the moulding and is attached to the torch. The sides are straight and the cutting edge slightly widened. Its profile is hexagonal. The bronze socketed axe was cast in a bivalved mould and its surface is slightly uneven. The body of axe, the blade area, bears ancient striation and cutting marks due to use. It lacks the patina.

Dimensions : Length = 93 mm, width = 46 mm, weight = 230 g.

From a typological point of view, the socketed axe from Cotumba can be subsumed under the type B, subtype B4, Eastern Transylvanian version of the socketed axe in Mirecea Rusu's classification of the Transylvanian socketed axe, or type Ruginoasa, after V.A. Dergecev, and may be dated in Reinecke's Br. D – Ha A.

Key words : Moldova, Bronze Age, socketed axe.

Localitatea Cotumba este situată în sud-vestul Depresiunii de mici dimensiuni Brusturoasa-Agăș, situată la 750 m altitudine, pe cursul superior al râului Trotuș, la 2 km nord-vest de satul Agăș, centrul de comună¹.

Motivația pentru aducerea în atenția specialiștilor a artefactului, descoperit întâmplător, în primăvara anului 2012, pe dealul Grohotiș și donat Muzeului Municipal de Istorie din Onești, prin bunăvoința domnului Ailincăi Florin, este reprezentată de faptul că, până în momentul de față, acesta este singura piesă arheologică descoperită în perimetrul localității.

Celtul ce constituie subiectul prezentului articol, are corpul zvelt,

¹ C. Stoica, *Valea Trotușului*. Enciclopedie, Onești 2008, p. 89, 175.

buză dreaptă cu marginea îngroșată. Din buză pornește urechiușa de prindere, deasupra acesteia păstrându-se un rest al unuia dintre cioturile de turnare, în formă de proeminență. Piesa are corpul drept, tăișul fiind ușor lățit. Gura de fixare, ovală în secțiune, are profilul vertical și interiorul tronconic, sub bordura acesteia, decorul constând dintr-o nervură orizontală. Celtul, având în secțiune profilul hexagonal, a fost turnat în tipar bivalv, suprafața lui fiind zgrumțuroasă, datorită depunerilor de oxizi, pe una dintre fețe lipsind mici bucăți, tăiate probabil recent, pentru verificarea compoziției metalului. Toată zona tăișului prezintă evidente urme de utilizare. Este lipsit de patină.

Dimensiuni : lungimea = 93 mm, lățimea maximă a tăișului = 46 mm, greutatea = 230 gr. (fig. 1).

Din punct de vedere morfologic, celtul de la Cotumba, poate fi inclus în categoria celturilor de tip transilvănean, varianta principală B, a seriei tipologice propusă de către Mircea Rusu², mai precis în subvarianta B₄, cea cu fațetări laterale, cu laturile lungi ale triunghiului alungite până aproape de tăiș³, cu deosebirea că, la exemplarul nostru liniile verticale nu sunt redată în relief⁴.

Despre piese asemănătoare celei de la Cotumba, cercetătorul V.A. Dergacev afirmă că aparțin grupei est-carpatic-transilvănene, tipului Ruginoasa, specific mai ales perioadei Br D și răspândit cu precădere în zona Siretului mijlociu, varianta cu fațetele simple, trapezoidale, care probabil, constituie forma inițială pentru acest tip de artefacte⁵.

Fiind descoperire întâmplătoare, în apropiere neexistând nici un sit cu descoperiri aparținând Epocii bronzului târziu, atribuirea culturală, a celtului de la Cotumba, va fi făcută pe baza analogiilor, piese similare din depozite, dar și din descoperiri întâmplătoare, fiind cunoscute atât în spațiul est-carpatic, cât și în zona intracarpatică. Selectiv, cităm descoperirile de la Bozia (com. Fălciu, jud. Vaslui)⁶, Cristinești (com. Cristinești, jud.

² M. Rusu, *Depozitul de bronzuri de la Balșa*, în *Sargetia*, 4, 1966, p. 25-26.

³ *Ibidem*, fig. 2.

⁴ *Ibidem*, fig. 2 / B₄.

⁵ V.A. Dergacev, *Piese de metal-Referințe la problema genezei culturilor Hallstattului timpuriu din regiunea carpato-danubiano-nord-pontică*, în *Thraco-Dacica* 18, 1997, 1-2, p. 145, fig. 5.III/11.

⁶ M. Dinu, G. Coman, *Depozitul de obiecte de bronz de la Bozia Nouă (r. Bârlad, reg. Iași)*, în *ArhMold* 2-3, 1964, p. 472, fig. 1/1; fig. 2/1; M. Rusu, *Depozitul...*, p. 35, nr. 19;

Botoșani)⁷, Davideni (com. Țibucani, jud. Neamț)⁸, Dodești (com. Vișoara, jud. Vaslui)⁹, Doljești (com. Doljești, jud. Neamț)¹⁰, Firtușu (com. Lupeni, jud. Harghita)¹¹, Ghermănești (com. Ghermănești, jud. Vaslui)¹², Gioseni (com. Tamași, jud. Bacău)¹³, Ghigoești (com. Ștefan cel Mare, jud. Neamț)¹⁴, Gușterița II (mun. Sibiu, jud. Sibiu)¹⁵, Ilișeni (com. Santa Mare,

A.C. Florescu, *Sur le probleme du bronze tardif carpato-danubien et nord-ouest pontique*, în *Dacia*, N.S. 11, 1967, fig. 16/17; M. Petrescu-Dîmbovița, *Depozitele de bronzuri în România*, București, 1977, p. 74, pl. 78/13; Idem, *Die Sichel in Rumänien*, PBF 18, Band 1, München 1978, p. 109, fig. 57/7; G. Coman, *Statornicie, continuitate. Repertoriul arheologic al județului Vaslui*, București, 1980, p. 68, pct. VIII.8.

N. Ursulescu, *Materiale arheologice din județul Botoșani în colecția cabinetului de istorie veche a Institutului de învățământ superior din Suceava*, în *Hierasus* 1, 1978, p. 243-245, fig. 1; P. Șadurschi, *Piese metalice din epoca bronzului descoperite pe teritoriul județului Botoșani*, în *Hierasus* 7-8, 1989, p. 166, fig. 6/4.

Gh. Dumitroaia, *Săpături și cercetări arheologice de suprafață în județul Neamț (1992-1993)*, în *MemAntiq* 19, 1994, p. 512, fig. 1/2; I. Mitrea, *Comunități sătești la est de Carpați în epoca migrațiilor. Așezarea de la Davideni din sec. V-VIII*, BMA 9, Piatra-Neamț, 2001, p. 29-30, fig. 11/1.

G. Coman, *Statornicie, continuitate...*, p. 266, pct. LXIX. 5, fig. 117 / 5.

M. Petrescu-Dîmbovița, *Kanëț bronzovogo I nacialo rannejeleznogo veka v Moldave v svete posledaih arheologiceskih raskopk*, în *Dacia*, N.S. 4, 1960, p. 153, nota 49; Idem, *Date noi relativ la descoperirile de obiecte de bronz de la sfârșitul epocii bronzului și începutul Hallstattului în Moldova*, în *ArhMold* 2-3, 1964, p. 255, fig. 4/1; Idem, *Depozitele de bronzuri...*, p. 75, pl. 80 / 1; M. Rusu, *Depozitul...*, p. 36, nr. 56; A. László, *Începuturile epocii fierului la est de Carpați*, *BiblThr* 6, București, 1994, p. 172, fig. 77/5, 7; V.A. Dergačev, *Die äneolithischen und bronzzeitlichen Metallfunde aus Moldavien*, PBF 20, Band 9, Stuttgart 2002, p. 204, fig. 71 / A 445; 72 / A 446.

M. Rusu, *Depozitul...*, p. 36, nr. 59; M. Petrescu-Dîmbovița, *Depozitele de bronzuri...*, p. 155, pl. 372 / 9; Idem, *Die Sichel...*, p. 156, pl. 273/C. 1.

Gh. Melinte, *Depozitul de bronzuri de la Ghermănești (jud. Vaslui)*, în *ArhMold* 8, 1975, p. 309, fig. 1/1-3; M. Petrescu-Dîmbovița, *Depozitele de bronzuri...*, p. 75, pl. 81/1-3; Idem, *Die Sichel...*, p. 110, fig. 59/B 1-3.

Al. Vulpe, V. Căpitanu, *Depozitul de bronzuri de la Gioseni*, în *Carpica*, 20, 1989, p. 69-70, fig. 1 / 2-8; 2 / 1-6; fig. 3 / 1-6; Idem, *Der Hortfund von Gioseni, Kr. Bacău, in der Moldau*, în *Brozefunde aus Rumänien* (Hrsg. T. Soroceanu), Berlin 1995, p.237-239, Abb. 1/1-12; 2/1-7.

Gh. Dumitroaia, *Obiecte de aramă și bronz descoperite pe teritoriul județului Neamț*, în *MemAntiq* 9-11, 1977-1979, p. 467, fig. 2/a, b; V.A. Dergačev, *Die äneolithischen...*, p. 204, fig. 72/A 448.

M. Rusu, *Depozitul...*, p. 36, nr. 70; M. Petrescu-Dîmbovița, *Depozitele de bronzuri...*, p. 95, pl. 147/13; Idem, *Die Sichel...*, p. 120 și urm., pl. 104 / 19-20, 22.

jud. Botoșani)¹⁶, Lozna (com. Dersca, jud. Botoșani)¹⁷, Negrești (or. Negrești jud. Vaslui)¹⁸, Ormeniș (jud. Brașov)¹⁹, Popești (com. Baci, jud. Cluj)²⁰, Socu (com. Barboești, jud. Gorj)²¹, Șpălanca II (com. Hopirta, jud. Alba)²² jud. Vaslui – punct neprecizat²³.

Cea mai apropiată analogie pentru piesa de la Cotumba, atât în privința dimensiunilor, cât și a decorului, o găsim în descoperirea de la Bozeș (jud. Hunedoara), autorii considerând celul descoperit aici drept o subvariantă a tipului B₃ din clasificarea întocmită de către M. Rusu, datată în Bz. D, aparținând seriei Uriu-Domănești²⁴.

Celturile de tip Ruginoasa sunt atribuite mediului cultural Noua, Bz. D - Ha A₁, o încadrare mai strânsă a piesei de la Cotumba nefiind posibilă

¹⁶ Gr. Foit, **Depozitul de obiecte de bronz de la Ilișeni (raionul Botoșani, reg. Suceava)** în *ArchMold* 2-3, 1964, p. 462, fig. 1/1-3; M. Petrescu-Dîmbovița, **Date noi...**, p. 155. Idem, **Depozitele de bronzuri...**, p. 119-120, pl. 279 / 1-3; Idem, **Die Sichel...**, p. 136 fig. 211/B 1-3; M. Rusu, **Depozitul...**, p. 36, nr. 75; A.D. Alexandrescu, **Die Bronzeschwerter aus Rumänia**, în *Dacia*, N.S. 10, 1966, p. 133, 176, nr. 79-80; Al. Păunescu, P. Șadurschi, V. Chirica, **Repertoriul arheologic al județului Botoșani Botoșani 1976**, pct. LII. 6. A; A. László, **Începuturile epocii fierului...**, fig. 77 / 10, 14; P. Șadurschi, **Piese metalice...**, p. 160, fig. 1 / 1-3; O. Levițki, **Cultura Hallstattului canelat la răsărit de Carpați**, BiblThr 7, București 1994, fig. 49 / 1-3.

¹⁷ S. Teodor, P. Șadurschi, **Descoperirile arheologice de la Lozna, comuna Dersca, județul Botoșani**, în *Hierasus* 1, 1978, p. 126, fig. 3/ 1; 5/ 2.

¹⁸ M. Rusu, **Depozitul...**, p. 36, nr. 85; M. Petrescu-Dîmbovița, **Depozitele de bronzuri...**, p. 76, pl. 84 / 1-3; Idem, **Die Sichel...**, p. 110, fig. 63 / A 1-3; G. Coman, **Statornicie, continuitate...**, p. 196, pct. XLVI. 10.

¹⁹ M. Rusu, **Die Verbreitung der Bronzehorte in Transilvanien vom Ende der Bronzezeit in die mittlere Hallstattzeit**, în *Dacia*, N.S. 7, 1963, p. 207, nr. 3; Idem, **Depozitul...**, p. 35, nr. 6; M. Petrescu-Dîmbovița, **Depozitele de bronzuri...**, p. 100, pl. 167/12, 14; Idem, **Die Sichel...**, p. 123, pl. 123 / A. 5.

²⁰ M. Rusu, **Die Verbreitung...**, p. 178, 207, nr. 45; Idem, **Depozitul...**, p. 37, nr. 97; M. Petrescu-Dîmbovița, **Depozitele de bronzuri...**, p. 102, pl. 178 / 9; Idem, **Die Sichel...**, p. 124, pl. 129 / C. 5.

²¹ M. Rusu, **Depozitul...**, p. 37, nr. 123; M. Petrescu-Dîmbovița, **Depozitele de bronzuri...**, p. 120, pl. 184 / 1-2; Idem, **Die Sichel...**, p. 136, pl. 214/A. 1-2.

²² M. Rusu, **Die Verbreitung...**, p. 184, 208, nr. 57; Idem, **Depozitul...**, p. 28, 37, nr. 131; M. Petrescu-Dîmbovița, **Depozitele de bronzuri...**, p. 108; Idem, **Die Sichel...**, p. 127 și urm., pl. 140/B. 16.

²³ R. Maxim-Alaiba, **Obiecte de bronz din patrimoniul Muzeului Județean Vaslui**, în *ActaMM* 5-6, 1983-1984, p. 384, fig. 1/5.

²⁴ C.-I. Popa, M. Râza, **Un celt de tip transilvănean descoperit la Bozeș (jud. Hunedoara)**, în *Terra Sebus* 1, 2009, p. 36.

vând în vedere caracterul fortuit al descoperirii, similar cu celelalte piese descoperite în zona subcarpatică a Moldovei.

Artefactul de la Cotumba reprezintă, până în prezent, cea mai nordică descoperire arheologică de pe Valea Trotușului²⁵, ajuns aici prin pasul Ghimeș, și nu constituie o apariție izolată a celturilor de tip Ruginoasa din această unitate geografică, în anul 1963, un alt exemplar aparținând acestui tip, încadrat în varianta Dziedzilow, fiind descoperit la Onești, cartierul Borzești, în punctul *Prundiș*, împreună cu fragmente ceramice atribuite, după compoziția pastei, culturii Noua²⁶.

²⁵ V. Căpitanu, **Cercetări arheologice de suprafață pe teritoriul județului Bacău (II)**, în *Carpica* 14, 1982, p. 139-158.

²⁶ C. Buzdugan, **Câteva celturi provenite din descoperiri fortuite**, în *MemAntiq* 2, 1970, p. 487-488, fig. 1 / 1a-1b; I. Vasiliu, **Piese de bronz preistorice din colecțiile Muzeului de Istorie Onești**, în *Zargidava* 12, 2013, p. 50, pl. I / 2a-c.

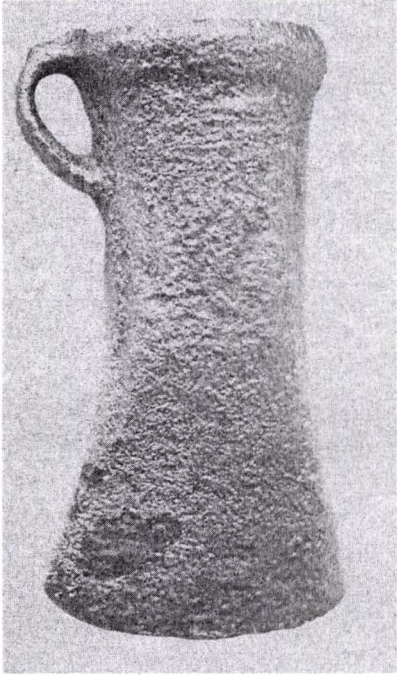
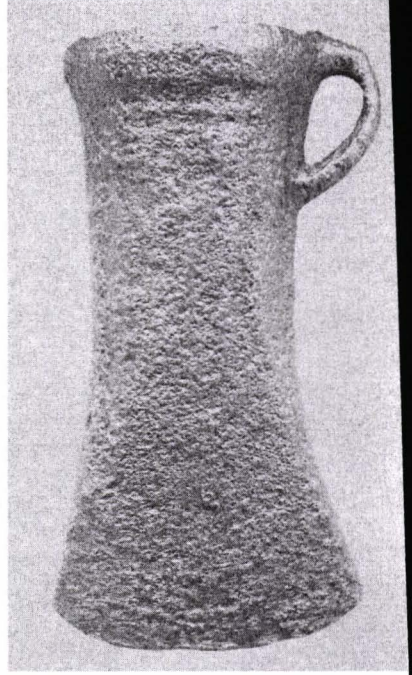
**a****b**

Fig. 1a-b Celtul de la Cotumba / Bronze socketed axe from at Cotumba.