

Virgil Mihăilescu-Bîrliba

New data about the necropolis from Târzia: the tumulus no. 10

Summary: The Târzia archaeological site (Brusturi-Drăgănești comm., Neamț county) is situated in the proximity of the first houses in the South of the locality with the same name (Pl. 1).

Our initial research had resulted in the identification in the field of a number of the 16 funerary mounds, mostly affected by the tillage works (Pl. 2). Our own archaeological excavations had been initiated in 1977 (in tumulus no. 1) and had been continued in 1979 (in tumuli no. 2, 3, 4, 5).

The monuments discovered at Târzia had been assigned to the „Culture of Carpathian tumuli”, which is known by both by its funerary rite and ritual and by the chronological and cultural assignment of the grave goods. Within the same range had been also identified other four necropoles belonging to the same culture (at Botoșana and Boroaia, in the Suceava county and at Braniște and Gura Secului, in the Neamț county).

In 1982 we had resumed the excavations, but most of the remaining tumuli were destroyed by the tillage works. We had explored 6 other mounds (no. 7-11), in which, just sporadically, the in situ remnants of archaeological complexes could be detected. This was the reason why we had given up the archaeological excavations.

In the following lines, we had insisted just upon the tumulus no. 10, inside of which several ceramic fragments (Pls. 3-4), a flint blade (Pl. 3/21), a garnish (Pl. 3/20) and a spur (Pl. 3/22), both made of iron, could be found.

As already mentioned, it appeared a fragmentary iron spur (Pl. 5/1-2). Its main body has a horse-shoe-shape, while its two rods are arched towards the inner side; the central part of the metal band had been widened and pierced for fixing a conical spike, but also ended with three ornamental "nicked". The opposite part, right above the spike, had been broken and lost, this being the attachment knob. The other two attachment knobs are missing also from the ends of the spur's branches.

* Versiunea în limba germană a articolului de față, intitulată *Neu Daten von der Nekropole aus Târzia: Hügelgrab Nr. 10*, a fost publicată în B. Ciupercă (ed.), *Archaeology of the first millennium A. D., IV, Nomads and the autochthonous in the first millennium A.D., In memoriam Maria Comșa*, București, Ed. Istros, 2015, p. 187-202.

The closest analogies of the spur from Târzia seem to be, until now, those discovered at Leuna: a pur with three attachment knobs and a spike (*Nietknopfspor mit Dreipunkthalterung mit Dornfortsatz*), in the variant C (*Eastern Roman-Provincial = östlich-provinzialrömische Variante*), being dated in the 4th century AD (Pl. 6). The origin of this type of spurs seems to have been the Roman provincial milieu, especially the zone of the Pannonic limes (Pl. 7). Until now, the item from Târzia is the Eastern most presence of this type.

Keywords: „the culture of the Carpathian tumuli”, Târzia, the 4th c. A.D., iron spur.

Stațiunea arheologică Târzia (com. Brusturi-Drăgănești, jud. Neamț) se găsește în apropierea celor dintâi locuințe din sudul localității cu același nume, în câmp, mărginind în partea dreaptă drumul național care venea de la Târgu Neamț și continua spre Fălticeni (Pl. 1).

Satul Târzia este situat de-a lungul pârâului cu același nume, la limita dintre Subcarpații Moldovei și Podișul Sucevei. Din punct de vedere pedologic este caracterizat prin prezența unui sol sărac, de pădure, propice doar cultivării plantelor furajere și cartofului mai ales, ceea ce favorizează creșterea vitelor¹.

Cercetările noastre inițiale au condus la identificarea pe teren a unui număr de 16 movile funerare, care, afectate în mare măsură de lucrările agricole, nu mai atingeau dimensiunile originare: înălțimea lor era de cel mult 0,40 m, iar diametrul ajungea la maximum 10 m (Pl. 2).

Mai amintim cu acest prilej că, în anul 1934, încurajați de către marele nostru istoric N. Iorga, doi dintre învățătorii de la școala sătească (Gr. Sturzu și V. Dumitrașcu), împreună cu școlarii lor, au explorat doi dintre cei mai vizibili tumuli, cu înălțimea aproximativă de 0,80 m – 1,0 m. După cum ni s-a relatat, în timpul săpăturilor au fost găsite fragmente ceramice, oase arse, pinteni și un vârf de lance din fier, care ar fi fost predate Universității (?) din Iași². Din păcate, cu toate investigațiile noastre, obiectele amintite nu au mai putut fi regăsite în patrimoniul vreunei unități muzeale sau universitare ieșene.

Proprile noastre săpături arheologice au început în anul 1977, prin atacarea tumulului nr. 1, după care, în 1979, au mai fost cercetați tumulii nr.

¹ I. Bojoi, I. Ichim, **Județul Neamț**, București, Ed. Academiei, 1974, p. 61-62, 120 și urm.

² Informații furnizate de către învățătorul pensionar Dumitru Illoaia, căruia îi rămânem adânc recunoscători.

2, 3, 4 și 5. Rezultatele acestor prime două campanii (1977 și 1979) au fost imediat și integral comunicate³. Prin analiza întreprinsă, monumentele descoperite la Târzia au fost atribuite „Culturii tumulilor carpatici”, recunoscută atât prin ritul și ritualul de înmormântare, cât și prin încadrarea cronologică și culturală a inventarului anex.

Ajunși în acest punct al expunerii noastre, socotim util să menționăm identificarea altor patru necropole, aparținând aceleiași culturi și care, împreună cu cea de la Târzia, alcătuiesc un tablou coerent și concludent despre realitățile arheologice din această zonă, aferente secolului al IV-lea: în județul Suceava, la Botoșana⁴ și Boroaia⁵, situate la nord de cea de la Târzia și altele, aflate mai la sud de aceasta, în județul Neamț, apărute în satul Nemțișor (la Braniște și Gura Secului)⁶.

După câțiva ani de la primele investigații, în anul 1982 am reluat săpăturile arheologice la Târzia, cu scopul declarat de a epuiza cercetarea necropolei. Din păcate, înaintea acestei ultime campanii, o încercare de revigorare a fertilității solului prin lucrări în profunzime au condus la distrugerea în totalitate a monumentelor antice. Ce se întâmplase între timp? Ne aflăm în anii când sub conducerea partidului-stat a fost promovată o „politică agrară” fără suport științific, de extindere fără măsură a suprafeței arabile cultivată cu cereale, în primul rând cu grâu, și aceasta, chiar dacă condițiile – în primul rând solul – nu erau deloc prielnice. Un exemplu îl reprezintă chiar situația de față, unde, pe locul cimitirului antic s-au întreprins intense lucrări agricole, cuțitele plugurilor de mari dimensiuni – „scormonitoare”, în limbajul sătenilor – trase de tractoare extrem de puternice, au tăiat și răscolit solul până la adâncimea de

³ V. Mihăilescu-Bîrliba, N. Mirițoiu, M.Șt. Udrescu, **Raport preliminar privind cercetarea de la Târzia, com. Brusturi-Drăgănești, jud. Neamț**, în *Materiale*, Tulcea, 1980, p. 246-253.

⁴ D.Gh. Teodor, **Civilizația romanică la est de Carpați în secolele V-VII e. n. Așezarea de la Botoșana-Suceava**, București, Ed. Academiei, 1984, p. 10 și 18-19.

⁵ M. Ignat, **Contribuții la cunoașterea culturii tumulilor carpatici. Tumulul 1 din necropola de la Boroaia (jud. Suceava)**, în *SCIVA*, 50, 1999, 1-2, p. 55-66.

⁶ V. Mihăilescu-Bîrliba, **Un nouveau groupe culturel sur le territoire de Roumanie. Les fouilles de Braniște – Nemțișor (dép. de Neamț)**, în *Dacia*, N. S., XXIV, 1980, p. 181-207; idem, **Ethnical Elements in „the Carpathian Tumuli Culture”**, în *Archaeological „Objectivity” in Interpretation*, vol. I, *The World Archaeological Congress*, 1-7 September 1986, Southampton, 1986, 10 p. + 5 pl.; idem, **Noi date privind cultura tumulilor carpatici în România**, în *SCIVA*, 48, 1997, 4, p. 309-339.

aproximativ 0,80 m – 1,0 m. Drept urmare, stratul subțire de pământ arabil (0,20 m – 0,30 m) a fost devastat, la suprafață ajungând în schimb o mare cantitate de argilă și marnă. Consecințele au fost dramatice, atât pentru agricultură, care a devenit complet neproductivă, cât și pentru cimitirul antic, distrus în totalitate de această dată.

Am explorat în anul pomenit doar 6 movile (nr. 7, 8, 9, 10 și 11), complet aplatizate, încercând să mai salvez câte ceva din vestigiile antice, semnalate pe teren doar prin relativa concentrare a unor resturi osoase și ceramice. Adâncirea excavațiilor noastre s-au dovedit a fi în mare parte zadarnice, deoarece după sărăcăciosul strat arabil păstrat uneori (ca. 0,20 m) urma îndeaproape solul dur (argilă și marnă) adus din adâncime prin lucrările agricole amintite. Totuși, în câteva cazuri au mai putut fi surprinse *in situ* resturile unor complexe arheologice, cum ar fi slabele urme ale unor ruguri funerare (*bustum*) sau fundurile câtorva gropi. În consecință, am decis să renunț la continuarea cercetării tumulilor nr. 12-16, inutilitatea ei fiind evidentă.

În rândurile de față ne-am oprit doar asupra tumulului nr. 10, unde a apărut o piesă importantă pentru încadrare cronologică și culturală a necropolei. În timpul îndepărtării stratului arabil au putut fi recoltate, în afara unui context arheologic, câteva resturi ceramice, o lamă de silex, o garnitură și un pinten, ambele din fier, ultimele trei piese apărute la adâncimea de 0,15 m. Am adâncit excavația până la 0,60 m, dar, în afara unor fragmente ceramice izolate sau atipice nu s-a mai putut salva ceva de oarecare însemnătate.

Examinarea fragmentelor ceramice pomenite ne-a permis să reținem câteva observații, care, chiar dacă nu pot fi generalizate, ne-au furnizat unele indicii privitoare la inventarul existent inițial în tumul.

În primul rând, trebuie subliniat faptul că toată ceramica găsită a fost lucrată cu roata olarului și face parte din categoria olăriei fine. S-au putut recunoaște următoarele forme: castroane cu marginea lată și trei torți, căni, ulcioare, boluri și oale (Pl. 3-4). Ele au fost confecționate dintr-o pastă de bună calitate, cenușie, cu pete brune și gălbui-roșietice provenite de la arderea secundară; totuși, am sesizat că nu toată ceramica pare să fi fost arsă secundar. De asemenea, am constatat că unele fragmente ceramice erau acoperite cu o angobă neagră. Trebuie semnalată și prezența ceramicii zgrunțuroase de culoare cenușie, cu nuanțe brune și roz-gălbui de la arderea secundară (oale și castroane înalte)⁷.

⁷ Muzeul din Piatra Neamț cu numerele de inventar 21912 a-ț și v-y.

Toate caracteristicile ceramicii apărute în acest tumul se întâlnesc și în celelalte necropole ale grupului nostru cultural.

După cum am menționat, în același strat arabil, la aceeași adâncime (0,15 m), au mai fost găsite o lamă de silex și două piese de fier (o garnitură și un pinten).

Lama de silex (de Prut?) nu era retușată, avea dimensiuni medii (63 mm x 24/20 mm) și era colorată cenușiu-lăptos, cu intruziuni cenușii închis (Pl. 3/21)⁸. Astfel de piese de silex apar adesea în complexe ale Culturii tumulilor carpatici.

Ceea ce am prezumat că reprezintă o garnitură de fier (50 mm x 6 mm), deși puternic corodată, avea înfățișarea unui ștraif care părea a fi destinat fixării și întăririi marginale a unui scut de lemn acoperit cu piele (Pl. 3/20)⁹.

În partea estică a presupusului tumul, tot la aceeași adâncime (0,15 m), a apărut și un pinten fragmentar de fier (Pl. 3/22), care a mai fost fugitiv menționat și ilustrat¹⁰. Corpul său principal are forma consacrată de potcoavă sau litera U și a fost confecționată prin laminarea unei fâșii de fier, semicirculară în secțiune, plată spre interior și bombată (convexă) spre exterior. Cele două tije ale pintelului sunt arcuite spre interior și au deschiderea (păstrată) de 45 mm; partea centrală a bandei metalice a fost lățită prin batere și perforată circular pentru fixarea prin nituire interioară a unui spin conic, ascuțit, lung de 15 mm¹¹.

Partea centrală, inferioară, a zonei mai late, se termină cu trei zimți, având un rol ornamental. Sectorul opus, din aceeași zonă centrală, situată deasupra spinului, a fost rupt și pierdut. Cu multă șansă de a avea dreptate, credem că în această porțiune se afla un peduncul care susținea un buton de prindere. În caz contrar, dacă aici s-ar fi aflat o latură simplă, rectangulară sau în formă de unghi ascuțit, cum adesea se întâlnește la unele tipuri de pinteni din cultura Przeworsk¹², deteriorarea segmentului respectiv ar fi

⁸ Muzeul din Piatra Neamț, cu numărul de inventar 21913 a.

⁹ Muzeul din Piatra Neamț, cu numărul de inventar 21913 b.

¹⁰ V. Mihăilescu-Bîrliba, *op.cit.*, în *SCIVA*, 48, 1997, 4, p. 326, fig. 13/8 (p.313-332); *idem*, *Die Karpatische Hügelgräberkultur in Rumänien*, în S. Czopek, A. Kokowski (eds.), *Na granicach antycznego świata*, Rzeszów, 1999, p. 320, 326 și fig. 13/8 (p. 313-332).

¹¹ Muzeul din Piatra Neamț, cu numărul de inventar 18447.

¹² R. Kenk, *Studien zum Beginn der jüngeren römischen Kaiserzeit in der Przeworsk-Kultur dargestellt am Beispiel der Gräberfelder von Chorula und Spicymierz*, în *Bericht der Römisch-Germanischen Kommission*, 58, Frankfurt am Main, 1977, p. 211-213, 279-281, 348-352 și fig. 33/2, 35/15; J. Ginalski, *Ostrogi kabłąkowe kultury*

dificilă de admis.

Lipsește și ceilalți doi butoni de prindere, care se aflau la terminațiile brațelor pintelului. Rupturile vizibile ale piesei noastre par să fi fost făcute din antichitate, ceea ce ar indica o avariere a lor în urma arderii de pe rugul funerar sau, poate, în cadrul ceremoniilor funerare corespunzătoare (Pl. 5).

Cele mai apropiate analogii ale pintelului găsit la Târzia par să fie, până acum, cele apărute la Leuna: pintel cu trei butoni de prindere și spin (*Nietknopspor mit Dreipunkthalterung mit Dornfortsatz*), în varianta C (romană-provincială estică = *östlich-provinzialrömische Variante*, pl. 6), corespunzând secolului al IV-lea¹³. De altfel, și ceramica descrisă anterior sprijină această datare.

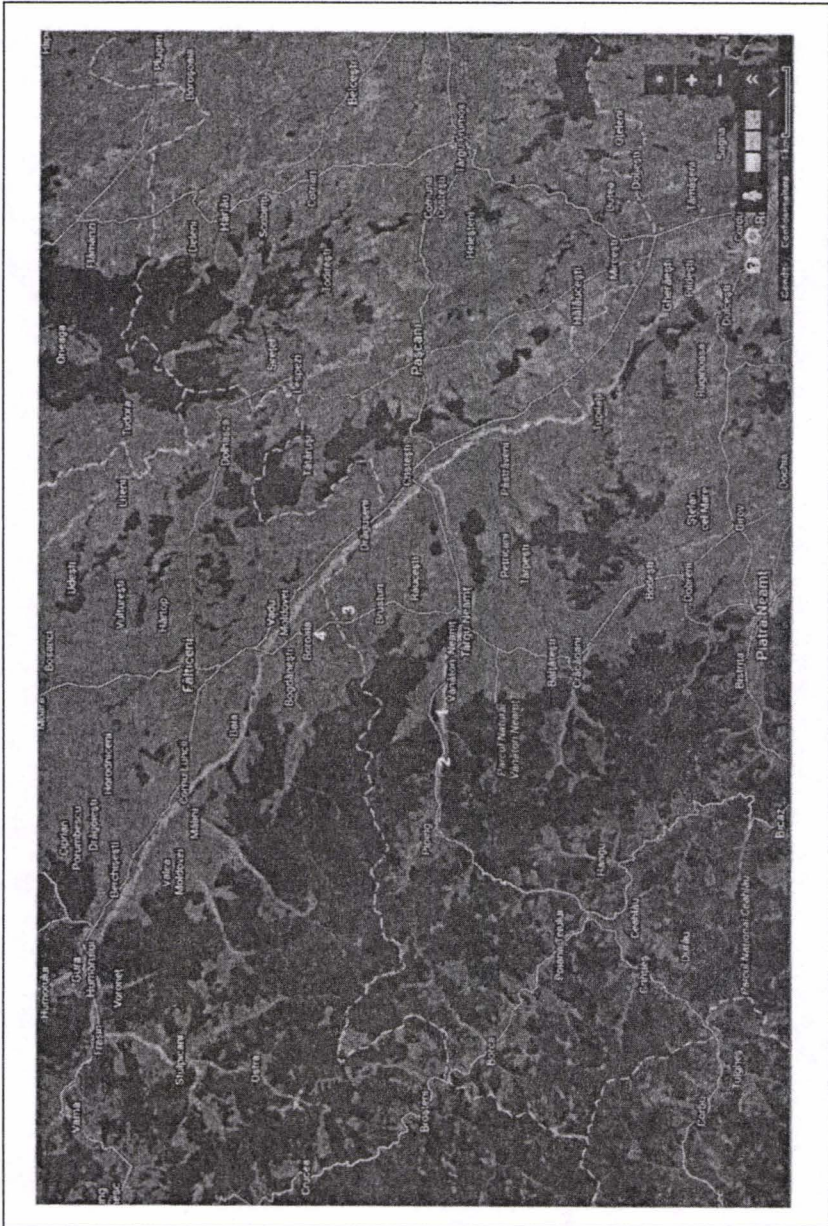
După cum sunt răspândite descoperirile acestui tip de pintel, se pare că originea lor trebuie căutată în mediul provincial roman¹⁴, fiind frecvent întâlnite în zona *limes*-ului Pannoniei, cu toate că, de asemenea, el apare și pe linia Rin-Dunăre și, excepțional, chiar și în Britannia (Pl. 7)¹⁵. Până acum, exemplarul de la Târzia este cea mai răsăriteană prezentă a acestui tip și indică răspândirea sa pe o arie mai extinsă decât s-a presupus.

Przeworskiej. Klasyfikacja typologiczna/Bügelsporen der Przeworsk-Kultur. Eine typologische Klassifikation, în *Przegląd Archeologiczny*, 38, 1991, p. 64-67, 70-71 și fig. 13/9-13, 17/1-2, 19.

¹³ U. Giesler, *Jüngerkerzeitliche Nietknopfsporen mit Dreipunkthalterung vom Typ Leuna*, în *Saalburg Jahrbuch*, 35, 1978, p. 11-12 și 23, fig. 2 (Variante C), 4/6 și 12, pl. 3/39a, 53, 59. Vezi și H.-J. Eggers, *Die absoluten Chronologie der römischen Kaiserzeit im freien Germanien*, în *Jahrbuch des Römisch-Germanischen Zentralmuseums Mainz*, 2, 1955, p. 230 (stadiu/Stufe C – um 300-350 n. Chr. (oder etwas länger?).

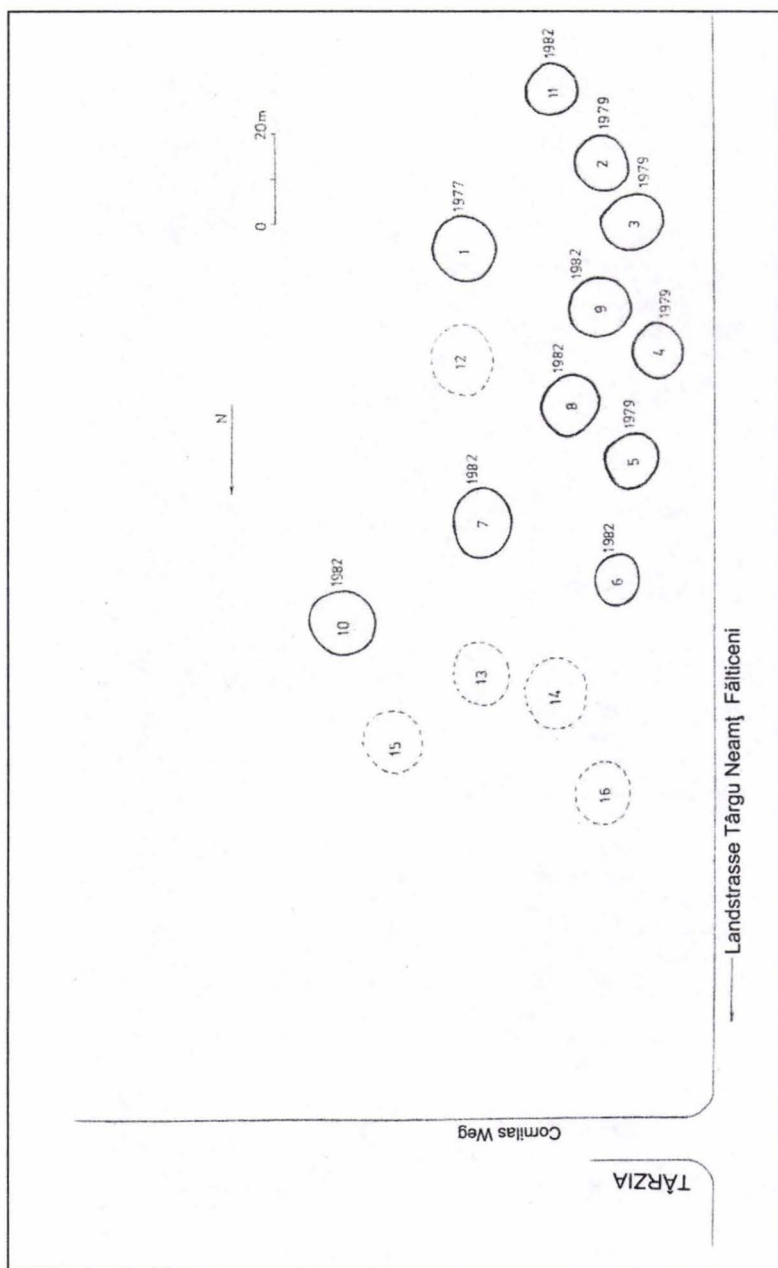
¹⁴ M. Jahn, *Der Reitersporn, seine Entstehung und früheste Entwicklung*, Mannus-Bibliothek 21, Leipzig, 1921, p. 77.

¹⁵ U. Giesler, *op.cit.*, p. 12 și pl. 11; J. Haberstroh, *Der Reisberg bei Scheßlitz-Burgellern in der Völkerwanderungszeit*, în *Germania*, 81/1, 2003, p.228.

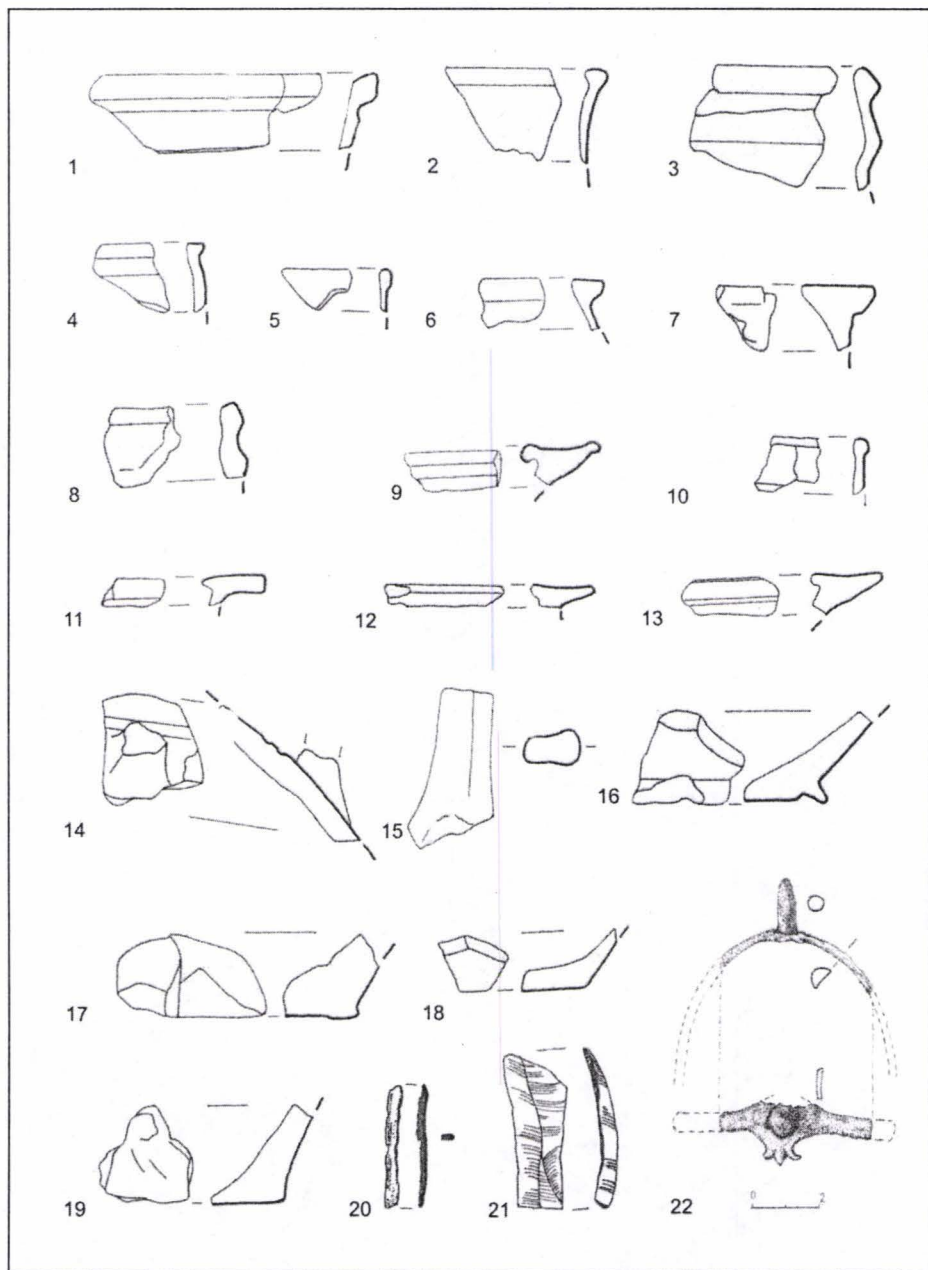


Pl. 1. Harta cu necropolele de la Branîște (1), Gura Secului (2), Târzia (3) și Boroaia (4).

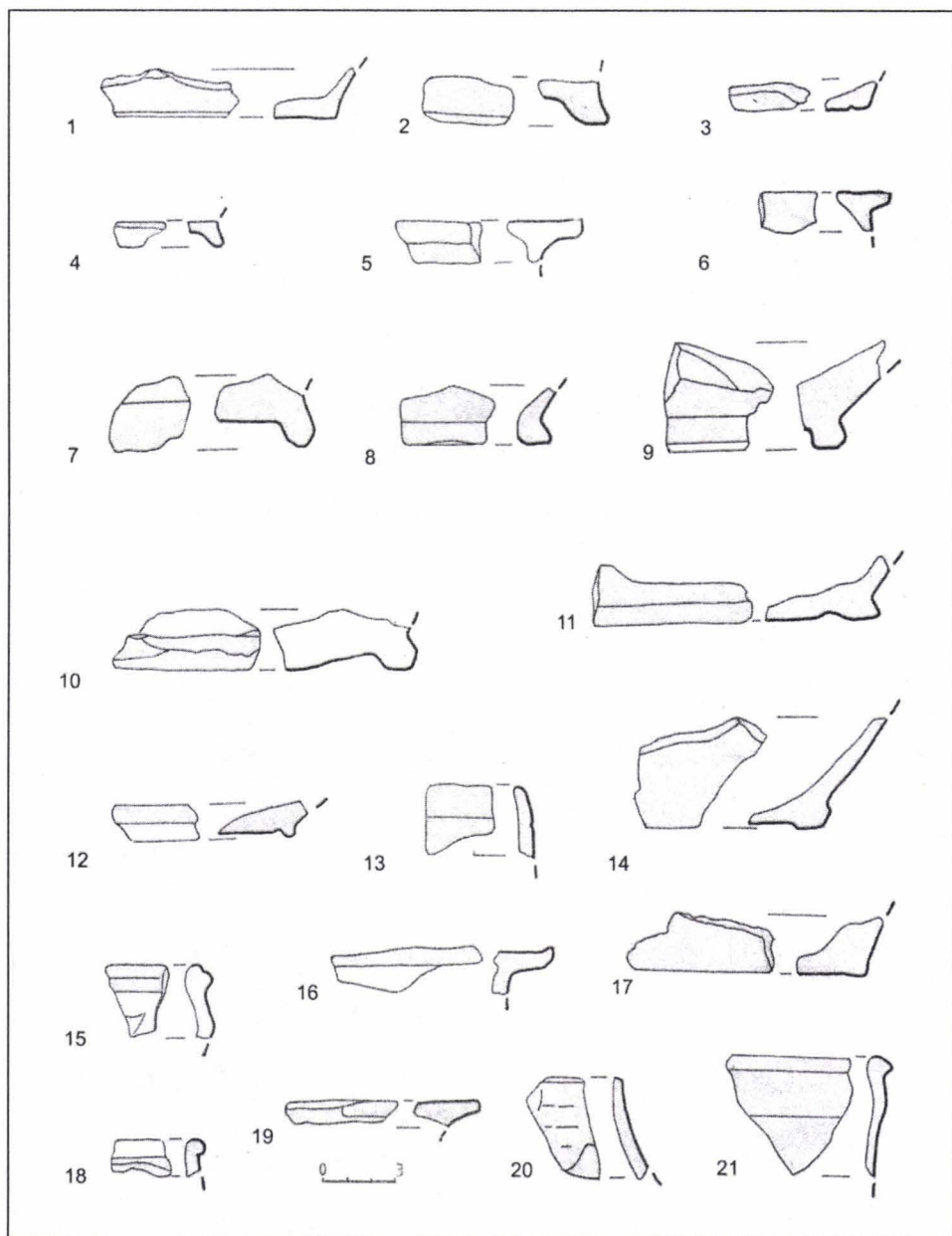
The map with the necropolis of Branîște (1), Gura Secului (2), Târzia (3) and Boroaia (4).



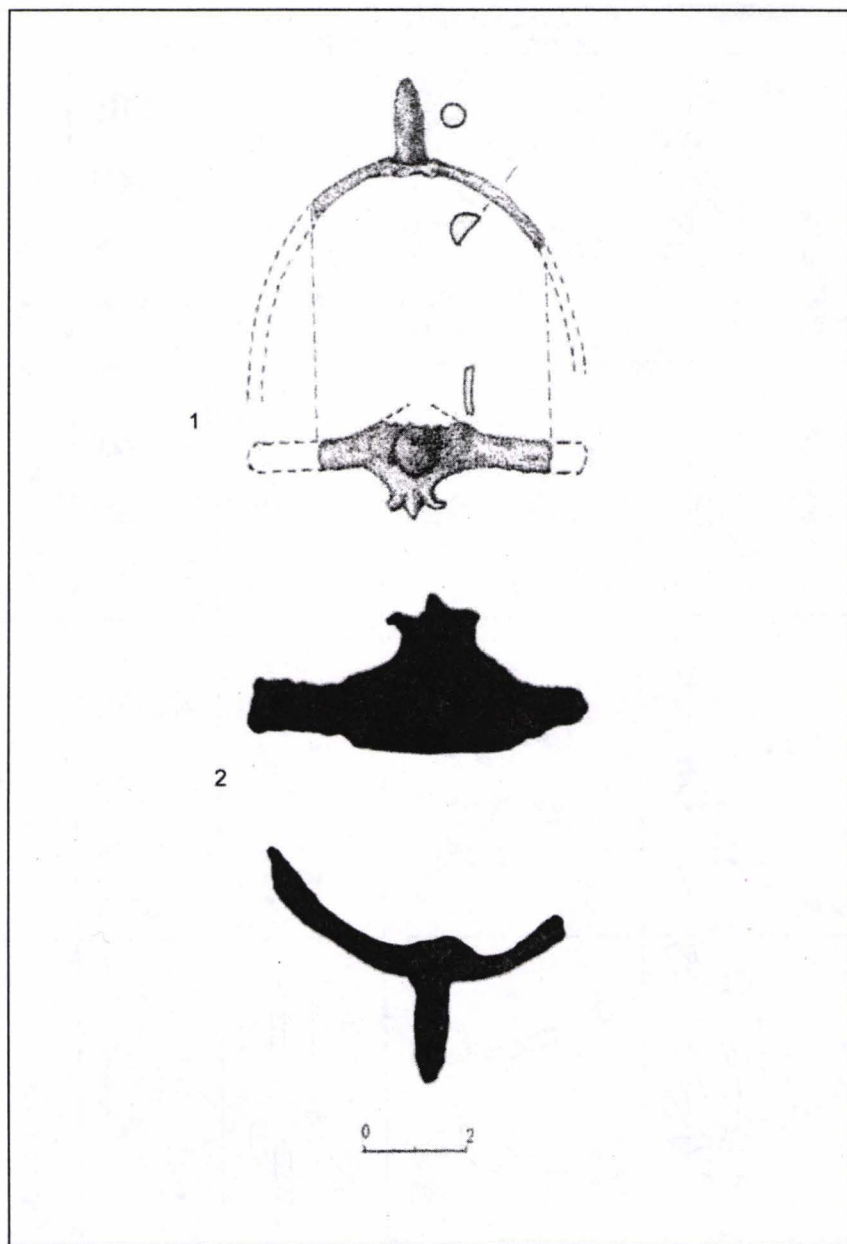
Pl. 2. Amplasarea tumurilor din cimitirul Târzia: „drumul lui Cornilă” și drumul național Târgu Neamț – Fălticeni.
The plan with the tumuli of Târzia.



Pl. 3. Descoperiri din tumulul nr. 10 de la Târzia.
Pottery from the tumulus no. 10.



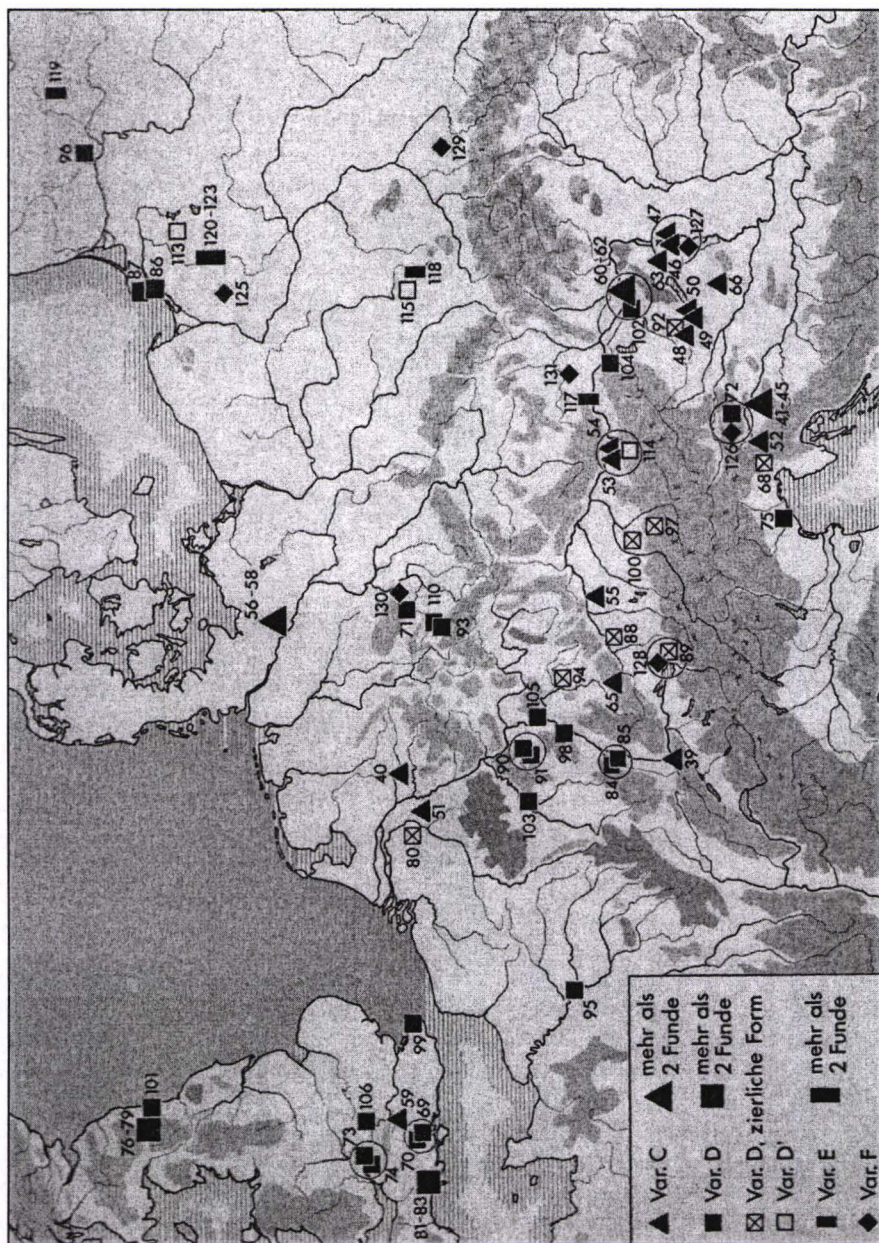
Pl. 4. Descoperiri din tumulul nr. 10 de la Târzia.
Pottery and other objects from the tumulus no. 10.



Pl. 5. Pintelul găsit la Târzia: 1, desen; 2, foto.
The spur from Târzia.

Spalte 1: Gesamtform	Spalte 2: Fersenast, Fersenhaken, Dornbasis	Spalte 3: Haltevorrichtungen	Spalte 4: Dornformen	
				Variante D
				Variante C
				Variante B
				Variante A

Pl 6. Caracteristicile variantelor A-D (după U. Giesler).
The variants Leuna C and D (apud U. Giesler).



Pl. 7. Răspândirea pintenilor de tip Leuna C (după U. Giesler).
The diffusion of the spurs Leuna C type (apud U. Giesler).