

PATRIMONIU

MONEDE GETO-DACE AFLATE ÎN COLECȚIA MUZEULUI DE ISTORIE SIGHIȘOARA

Mircea-Radu Iacob

Populația geto-dacică este ramura nordică a tracilor indo-europeni răspândiți în ținuturile dunărene și balcanice către sfârșitul mileniului II î.Hr.

Procesul de indo-europenizare a acestor teritorii este început încă în perioada de trecere de la neolitic la epoca bronzului. Indo-europenii veniți aici găsesc mari unități de cultură formate în epoca neolitică. Venirea lor nu a însemnat o întrerupere a acestor culturi, ceea ce înseamnă că autohtonii n-au fost suprimați, ci s-au amestecat cu noii veniți.

Din amestecul triburilor indo-europeni veniți au rezultat geto-dacii cunoscuți, relativ, târziu în izvoarele literare antice.

Cel care a adunat și a analizat minuțios izvoarele literare referitoare la geto-daci a fost academicianul Constantin Daicoviciu. Din analizele lui reiese că prima menționare sigură, a geților în Dobrogea aparține lui Herodot, care îi amintește în legătură cu bine cunoscuta expediție a lui Darius din anul 514 împotriva sciților.

Academicianul Constantin Daicoviciu ajunge la concluzia că termenul de geți cât și cel de daci sunt nume colective desemnând aceeași populație compusă dintr-o mulțime de triburi care vorbeau, cu variații locale, aceeași limbă.

Termenul de geți (Getai) se referă la toți geto-dacii, dar în special la populația ce locuia în ținuturile din apropierea gurilor Dunării și în Nord-Estul Peninsulei Balcanice, populație cu care au ajuns mai întâi în contact grecii.

La sfârșitul sec. VI. î.e.n. teritoriul țării noastre este locuit de triburile daco-getice de neam tracic a căror cristalizare s-a făcut pe aceste meleaguri începând cu prima parte a mileniului I î.Hr.¹

Primele scrieri ale istoriografiei grecești evidențiază, în cadrul mării ramuri a tracilor nord-balcanici, pe geții și dacii care „vorbesc aceeași limbă”, „poporul nemuritorilor”, drept „cei mai drepți și mai viteji dintre traci”. Ei locuiau „dincolo de Haemus de-a lungul Istrului”. După istoricii romani îndeosebi, „dacii sunt un vlăstar al geților”, și anume „geții de dincolo de Istru”. „Eu îi numesc daci pe oamenii pomeniți mai sus, cum își spun ei înșiși și cum le zic și romanii - nota Cassius Dio - măcar că știu prea bine că unii dintre helleni îi numesc geți, fie pe drept, fie pe nedrept”.

Vigurosul stat geto-dac creat în prima jumătate a sec. I î.Hr. de Burebista se întindea din nordul Munților Carpați până la Munții Balcani și de la cetățile de pe

1 Ion Horațiu Crișan, *Ceramica daco-getică cu specială privire la Transilvania*, Editura Științifică, București, 1969, pp. 21-22.

țarmul apusean al Mării Negre, la Dunărea Mijlocie, influențând în multe privințe politica puternicului Imperiu roman.²

Acest nou stat a fost prima formațiune politică de tip superior din istoria spațiului românesc și printre primele din Europa, având un rol de seamă în dezvoltarea ulterioară a vieții pe aceste meleaguri.

Întemeierea primului stat dac centralizat și independent a constituit un moment de cea mai mare importanță în istoria milenară a poporului nostru, urmând apoi un ritm alert către civilizație, societatea geto-dacă cunoscând încă din sec. IV î.Hr. un salt calitativ în dezvoltarea sa. „Acest salt calitativ a fost pregătit de numeroasele legături statornicite între geto-daci și grecii din Pontul Euxin, încă din sec.VII î.Hr., apoi de contactele cu tracii de sud și cu celții.”³

Procesul de unificare a tuturor semințiilor dace a fost posibil pe fondul existenței unei persoane cu calități excepționale (Burebista), care a avut rol de unificator, precum și a unor formațiuni politice unite care aveau monedă proprie, a cărei arie de răspândire delimita și teritoriile lor.

Statul creat de Burebista a constituit cea mai mare putere politică a Europei antice. Referindu-se la Burebista, Strabon, unul dintre cei mai mari istorici și geografi ai antichității, scria: „În câțiva ani a întemeiat o împărăție (stăpânire) și a supus geților cea mai mare parte din populațiile vecine; ba a ajuns să fie temut chiar și de către romani”.

Dezvoltarea rapidă a economiei a adus cu sine o sporire considerabilă a populației. În afara creșterii numerice a așezărilor, s-a înregistrat și o înmulțire a acelor aglomerări de tip protourban pe care geto-dacii le numeau în limba lor *dava*, iar grecii – *polis* (oraș). Davele erau în același timp centre militare, politice și religioase ale unor triburi sau reuniuni de triburi.⁴

Pe baza mărturiilor găsite în așezările *dava* s-a putut concluziona că stadiul primitiv sătesc fusese depășit de multă vreme. ”Nenumăratele descoperiri făcute în spațiul intra și extra – carpatic dovedesc că în sec.II î.Hr. și mai cu seamă în a doua lui jumătate, fierul era folosit din abundență.”⁵

„Geto-dacii, alături de celți, se numără printre puținele populații antice din afara lumii grecești și romane care s-au remarcat printr-o bogată activitate monetară proprie. Emisiunile primilor, despre care va fi vorba în continuare s-au impus în regiunile carpato-dunărene, în timp ce ale celților au dominat vestul și centrul Europei.

2 Cristian Popișteanu, Cuvânt înainte la *Strămoșii poporului român geto-dacii și epoca lor*, Editura Politică, București, 1980, p. 11.

3 Ion Horațiu Crișan, *Civilizația dacă sub domnia marelui rege Burebista*, Magazin Istoric, septembrie, 1977, pp. 2-5.

4 *Ibidem*

5 *Ibidem*

Și unele și celelalte sunt realizate într-o manieră proprie, caracterizată prin reprezentări schematice, prin lipsa aproape completă a inscripțiilor și prin varietatea tipurilor în funcție de perioada și locul de emiter. Aceste particularități au pricinuit multă vreme dificultăți serioase în datarea și clasificarea monedelor geto-dacice și chiar în stabilirea triburilor cărora le-au aparținut.

Descoperirile și studiile din ultima vreme au dus la rezolvarea acestor dificultăți, identificarea diferitelor categorii de monede pe tipuri și pe regiuni, contribuind la cunoașterea istoriei economice și social-politice a populației care a trăit pe meleagurile noastre în secolele III-I î.Hr. Emisiunile locale din Dacia se dovedesc astfel un principal izvor al identificării și delimitării celor mai de seamă uniuni de triburi geto-dace din perioada anterioară domniei lui Burebista.

Pornind de la ipoteza confirmată de adâncirea cercetărilor, că fiecare tip monetar aparține unui trib și că principalele tipuri monetare urmează să fie atribuite uniunilor de triburi prin cartografierea, pe tipuri a tuturor descoperirilor de monede din Dacia s-a obținut o distribuție și delimitare teritorială destul de exactă a celor mai importante uniuni de acest fel.

Studiul monedelor dezvăluie faptul că evoluția diferitelor formațiuni politice – triburi și uniuni de triburi – se disting două etape cronologice. În prima, corespunzătoare sec. III și primei jumătăți a sec. II î.Hr. se întâlnește o mare varietate de tipuri monetare, reprezentate de cele mai multe ori printr-un număr mic de emisiuni. Pe această bază s-a conchis că, în perioada respectivă în Dacia a existat un număr relativ mare de triburi și uniuni de triburi, mai puțin încheiate și nu îndeajuns de definite teritorial, politic și economic. În etapa a doua cuprinsă între mijlocul sec II și primele trei decenii ale sec. I î.Hr. se constată o reducere a tipurilor monetare, crește în schimb numărul de emisiuni pentru fiecare tip în parte. Aceste schimbări în domeniul numismatic sunt o reflectare directă a modificărilor ce s-au petrecut pe plan economic și social politic în Dacia, geto-dacii fiind constituiți în uniuni de triburi distincte.

Monedele din această perioadă au permis identificarea a patru categorii monetare principale, fiecare dintre ele având un stil propriu, o arie de circulație bine definită și purtând numele localităților cu cele mai reprezentative descoperiri. Din rândul acestor patru categorii se impune prin numărul emisiunilor și aria de răspândire, tipul monetar cunoscut sub numele de *Vârteju- București*, care domina zona centrală a Munteniei de la Dunăre la Carpați și de la râul Ialomița până pe malurile râurilor Vedea și Teleorman. Izolat, monede de acest tip se mai întâlnesc pe valea Siretului în Moldova, de-a lungul Jiului în Oltenia, precum și la sud de Dunăre în regiunea Ruse. Aria principală de răspândire a monedelor de tip Vârteju corespunde uneia din cele mai bogate zone arheologice geto-dacice, în care au fost descoperite importante așezări de

la Popești, Crăsani, Tinosul, Cetățeni, Mosiștea, Mânăstirea etc. Și în care au pătruns în sec III-I î.Hr. numeroase produse ceramice, obiecte și monede grecești. Toate aceste date au dus la concluzia că în partea centrală a Munteniei a existat una dintre cele mai importante uniuni de triburi getice ce se caracterizează printr-o unitate politică bine încheiată, o viață economică dezvoltată și relații strânse și permanente cu lumea elenistică și traco-getică din sud. În această uniune trebuie să vedem de urmașii direcți ai geților de la Dunăre pe care îi găsim menționați de izvoare cu prilejul expedițiilor de la Dunăre, pe care îi găsim menționați de izvoare cu prilejul expedițiilor lui Alexandru cel Mare din anul 335 î.Hr. și care, la începutul sec III î.Hr. sub conducerea regelui Dromichete, au înfrânt armata lui Lysimach, regele Traciei.

Cel de-al doilea centru monetar, cu emisiuni de tip **Dumbrăveni și Ipotești-Răcoasa**, se situează în nord-estul Munteniei și sudul Moldovei. Monedelor respective le corespunde, pe plan politic, o a doua mare și însemnată uniune de triburi getice, localizată pe valea râului Buzău și în cursul inferior al Siretului. De această uniune în care trebuie să vedem, probabil pesiensii amintiți, de asemenea, de Ptolemeu, se leagă importante așezări getice de la Poiana jud. Galați, Cândești jud. Vrancea, Cârломănești și Pietroasele jud. Buzău. Se pare că aceeași formațiune getică a jucat un rol deosebit de important în viața economică și politică a orașului Histria, în sec III-II î.Hr. Din unele documente epigrafice, descoperite în ruinele acestei vechi cetăți de pe malul lacului Sinoe, rezultă că orașul a solicitat sprijin economic și protecție politică de la doi regi de origine getică, Zalmodegikos și Rhemaxos, care stăpâneau în nordul Dunării.

Al treilea tip monetar cunoscut sub denumirea de **Aninoasa-Dobrești**, aparține unei mari uniuni getice care a ocupat aproape întreaga regiune dintre Olt, Dunăre și Carpați- deci actualul teritoriu al Olteniei- și a întreținut strânse legături culturale și de schimb cu populația din dreapta Dunării și cu dacii de peste Carpați. Și aici se constată pentru prima etapă (a doua jumătate a sec. III și prima jumătate a sec. II î.Hr.) un număr mare de tipuri monetare, cu arii restrânse de circulație, ceea ce indică fărâmițarea politică în mai multe triburi; în etapa următoare (mijlocul sec. II până în primele două trei decenii ale sec I î.Hr.) rămâne un singur tip monetar pentru Oltenia (Aninoasa-Dobrești), ceea ce presupune o unificare a tuturor triburilor de la vest de Olt.

După indicațiile aceluiași geograf antic Ptolemeu și după interpretările lui V. Pârvan în această parte a Daciei s-ar fi stabilit două neamuri getice: potulatensii și buridavensii. În perioada la care ne referim a existat un singur tip monetar, așadar o singură uniune de triburi; ținând seama de interesantele descoperiri arheologice din așezarea getică de la Ocnița, probabil Buridava (jud. Vrancea), am putea identifica pe buridavensi cu uniunea de triburi Aninoasa-Dobrești.

Al patrulea și ultimul centru monetar principal a fost situat în Dacia intracarpatică, în partea de sud a Transilvaniei, cu precădere de-a lungul Mureșului și pe văile afluenților lui. Deși în această zonă se întâlnesc mai multe tipuri de monede (*Aiud-Cugir, Rădulești, Chereluș, Petelea*), ele se înrudesc având trăsături comune și o arie de circulație unică. În ciuda unor deosebiri de stil a acestor patru tipuri monetare, nu încapе îndoială că cei care le-au emis au fost constituiți într-o singură formațiune politică. Această uniune de triburi ar putea fi pusă în legătură cu racatensii (sau ratacensii) din Geografia lui Ptolemeu.

Cele patru mari reuniuni de triburi geto-dace, identificate și localizate pe bază de monede, apar ca unități politice bine încheiate, cu o viață economică avansată. Suntem îndreptățiți să credem că aceste formațiuni geto-dace au stat la temelia regatului lui Burebista și că pe unitatea lor s-a sprijinit vestitul rege geto-dac în opera de făurire a unei Dacii mari și puternice.”⁶

Întâia etapă în evoluția monetăriei geto-dacice coincide cu împrejurările din prima jumătate a secolului al III-lea î.Hr. când apar monede locale realizate de către traco-geții din spațiul balcano-dunărean, după tetradrahmele lui Filip al II-lea, etapă care începe aproximativ în jurul anului 300 î.Hr. și merge până către mijlocul sec III î.Hr.

Prototipul principal – cel mai răspândit – l-au constituit tetradrahmele regelui macedonean Filip al II-lea, având pe avers capul lui Zeus cu barbă și cunună de lauri, iar pe revers un călăreț și numele emitentului, însoțit adesea de sigle și simboluri. Într-o măsură mai mică – pe anumite zone – au mai fost utilizate ca model emisiile regilor macedoneni Alexandru cel Mare, Filip al III-lea Arideul și cele ale orașului Larissa din Thessalia.

Aceste imitații de tip Filip al II-lea sunt de un stil bun, foarte apropiat de original și cu urme de legendă. Sunt tetradrahme de argint superior și redau în majoritate tipul cu călărețul.

Imitațiile de genul respectiv se semnalează pe o arie foarte întinsă, pe ambele maluri ale Dunării și s-ar părea că majoritatea monedelor au apărut în dreapta Dunării.

Întâlnim o bogată monetărie de tip greco-macedonean mai ales în partea de nord și nord-vest a Transilvaniei, Banat, Moldova și zona de dealuri a Olteniei.

În raport cu perioada anterioară se constată înmulțirea descoperirilor cu tipuri monetare care se separă pe regiuni. Tetradrahma lui Filip al II-lea continuă ca model principal, dar se mai folosesc ca prototipuri tetradrahme tip Larissa, ori cu capul lui Janus.

Reprezentările de pe monede sunt supuse unor variate transformări, capătă diferite stiluri. În câmpul monedei apar sigle, monograme, simboluri. Toate sunt emisiuni de argint, tetradrahme cu greutate 12-14 g.

6 Constantin Preda, *Semnificative mărturii ale monedelor geto-dacice*, Magazin Istoric, mai, 1976, pp.38-39.

În această epocă se distinge mai multe tipuri principale care se separă, atât regional, cât și tipologic. Un tip aparte îl constituie monedele descoperite în partea centrală a Moldovei, cunoscute sub denumirea de Huși-Vovirești după numele localităților unde s-au descoperit.

Ele se caracterizează în mod special prin prezența unor tăieturi adânci care străpung adesea monedele pe toată grosimea lor și a unor contramărci. Tăieturile, ca și contramărcile au fost aplicate fie câte una, fie mai multe pe o singură presă. După unele ipoteze, tăieturile ar fi fost făcute în scopul scoaterii din circulație a acestor monede. S-au emis și ipoteze acordând acestui procedeu semnificația unui ritual religios cu ocazia solemnităților funerare.

Monetăria geto-dacă de tip greco-macedonean își încetează activitatea nu mult după primele două-trei decenii ale sec. I î.Hr. Încetarea activității acestor monetării a fost pusă pe seama pătrunderii în Dacia a denarilor romani republicani, monedă larg răspândită și mult apreciată în lumea antică.⁷

Descrierea monedelor:

Monedă geto-dacă; Nr. I.N.V. 5639; imitație tetradrahmă Filip al II-lea; Tip Aninoasa-Dobrești; Argint; Greutate: 13,55 g.; Diametru: 23,14 mm; AV/RV: 1. (FIG.1)

Descriere Avers: Capul lui Zeus în profil spre dreapta. Cununa este redată prin două șiruri de 12 și respectiv 13 globule, părul de deasupra frunții o linie curbă dublă, apoi spre spate o linie curbă simplă. Ochiul o globulă, într-un semicerc, conturul feței nu se distinge foarte clar.

Descriere Revers: Călăreț cu calul la trap spre dreapta, călărețul are capul triunghiular, capul cu două plete pe spate, o linie scurtă la frunte și ura cu bărbia o linie lungă prelungă ca un bot de câine, conturul corpului nu se distinge clar. Calul mult stilizat cu gâtul lung și arcuit, părul calului format din globule, botul în forma unui cioc de pasăre (rață), ca un D întors, picioarele din linii subțiri și cu copite triunghiulare.

Monedă geto-dacă; Nr. I.N.V 5635; imitație tetradrahmă Macedonia Prima; Tip Petelea; Argint; Greutate: 9,25 g.; Diametru: 30,97- 28, 75 mm.; AV/RV: 1. (FIG.2)

⁷ Octavian Luchian, George Buzdugan, Constantin C. Oprescu, *Monede și bancnote românești*, Editura Sport-Turism, București, 1977, pp. XXX-XXXV.

Descriere Avers: Capul zeiței Artemis în profil spre dreapta, în cadrul unui scut macedonean, în semicercul format de cocul în care e strâns părul zeiței se află un punct mare, sub bărbie se poate observa tunica zeiței legată cu un punct.

Descriere Revers: Cal și călăreț la trap spre stânga, totul înconjurat de un cerc de perle. Corpul călărețului format din două linii, capul nu se distinge deloc. Capul calului este îngust cu gâtul subțire. Piciorul din față format dintr-o linie curbă, iar picioarele din spate formate din două linii paralele. Crupa mai proeminentă decât pieptul. Sub cal apare un cerc.

Monedă geto-dacă; Nr. I.N.V. 5634; imitație tetradrahmă Filip al II-lea, Tip Huși-Vovirești; Argint; Greutate: 14,46 g.; Diametru 24,45 mm; AV/RV: 5.

(FIG.3)

Descriere Avers: Capul Lui Zeus în profil spre dreapta, cu cununa alcătuită din două rânduri de frunze, părul coboară sub forma unor meșe din creștet pe cunună, iar pe ceafă cade în patru plete. Sub cap apare o linie dublă ușor curbată. Barba este alcătuită din bucle cu ondulații în sus. La vârful nasului apar două globule. Buzele sunt reprezentate de două globule. Pe monedă se observă două tăieturi proeminente.

Descriere Revers: Cal și călăreț la trap spre stânga, călărețul cu petasos poartă în mână o ramură. Botul calului nu se mai distinge. Corpul calului este voluminos, picioarele din spate sunt reprezentate de două linii. Copitele calului sunt reprezentate dintr-o globulă, coada este formată dintr-o linie dublă curbată. Deasupra călărețului se mai păstrează urme de legendă. În fața calului se află literele O și A răsturnată într-o parte. Sub cal se află o ramură și litera H răsturnată într-o parte. Pe monedă se observă două tăieturi proeminente.

Monedă geto-dacă; Nr. I.N.V. 5640; imitație tetradrahmă Filip al II-lea, Tip Huși-Vovirești; Argint; Greutate: 13,99 g.; 22,80 mm.; AV/RV: 12.

(FIG.4)

Descriere Avers: Capul lui Zeus în profil spre dreapta, cu cununa alcătuită din două rânduri de frunze de laur, părul coboară spre ceafă sub forma a patru plete. Barba este alcătuită din bucle cu ondulații în sus, mustața este formată dintr-o linie curbă. La vârful nasului apar două globule. Buzele sunt reprezentate de două globule. Pe monedă se observă o tăietură.

Descriere Revers: Cal și călăreț la trap spre stânga. Călărețul ține cu o mână hățurile. Piciorul drept format dintr-o linie îi coboară sub burta calului. Capul nu se distinge. Botul calului este reprezentat de două creștături. Corpul este voluminos, coada este reprezentată dintr-o linie dublă curbată. Picioarele calului sunt reprezentate

de patru linii, copitele se termină fiecare cu câte o globulă. Părul reprezentat de raze. În spatele călărețului se păstrează litera Λ și patru globule mici. Sub gâtul calului litera Λ răsturnat-o într-o parte. Pe monedă se observă o tăietură.

Monedă geto-dacă; Nr. I.N.V. 5637; imitație tetradrahmă Filip al II-lea; Tip Huși-Vovirești; Argint; Greutate: 13,99 g.; Diametru: 25,30 – 24,70 mm.; AV/RV: 9.

(FIG.5)

Descriere Avers: Capul lui Zeus în profil spre dreapta, cu cununa alcătuită din două rânduri de frunze de laur, părul coboară spre ceafă sub forma a două plete. Barba nu se distinge foarte clar. La vârful nasului apare o globulă. Buzele sunt reprezentate de două globule. Sub cap o linie curbată. Pe monedă se observă o tăietură.

Descriere Revers: Cal și călăreț la trap spre stânga. Călărețul cu petasos ține o ramură în mână. Piciorul drept format dintr-o linie îi coboară sub burta calului. Botul calului nu se distinge. Corpul este voluminos, coada este reprezentată dintr-o linie dublă curbată. Picioarele calului sunt reprezentate de patru linii, copitele se termină fiecare cu câte o globulă. În spatele călărețului se păstrează o cruce formată din patru globule și. Sub gâtul calului un cerc cu raze. Sub picioarele din față o ramură. Pe monedă se observă o tăietură proeminentă. Exerga este goală.

Monedă geto-dacă; Nr. I.N.V. 5638; imitație tetradrahmă Macedonia Prima?; Tip Petelea?; Argint; Greutate: 9,66 g.; Diametru: 33,50 mm.; AV/RV: 3.

(FIG.6)

Descriere Avers: Cap omenesc în profil spre dreapta, înconjurat se un cerc format din liniuțe. Părul capului este redat prin mai multe linii curbe, care se termină cu un semicerc cu un punct. Din semicerc pornesc patru linii, ca niște raze. Nasul o linie simplă care se îngroașă la bază. Fruntea este reprezentată de o linie dublă. Urechea în formă de cerc. Sub bărbie sunt reprezentate patru puncte, un punct și o linie dublă.

Descriere Revers: Cal și călăreț la trap spre stânga. Capul călărețului format din mai multe linii curbe. Corpul format din două linii. Corpul calului este voluminos. Capul este îngust cu gâtul subțire. Piciorul din față format de o linie curbată. Picioarele din spate formate de linii unite între ele cu puncte. Coada o linie ușor curbată, simplă din care pornesc mai multe liniuțe.

GETO DAKISCHE MÜNZEN
IN DER SAMMLUNG DES SCHÄSSBURGER GESCHICHTEMUZEUM
(Zusammenfassung)

Über geto-dakische Münzen ist wenig bekannt, obwohl zahlreiche Funde die Existenz der Geto-Daken innerhalb und außerhalb des Karpatenbogens bestätigen.

Der Wissenschaftler Constantin Preda ist einer der wenigen Historiker, der sich mit numismatischen Studien zu geto-dakischen Münzen und deren Rolle im vorrömischen Dakien beschäftigt hat.

Durch seine Forschungen kam es zur Identifizierung von vier Münzkategorien, jede mit eigenem Stil und Verbreitungsgebiet, und zwar:

Münztypus

- a) Vârteju-București
- b) Dumbrăveni und Ipotești-Răcoasa
- c) Aninoasa-Dobrești
- d) Aiud-Cugir, Rădulești, Chereuș, Petelea

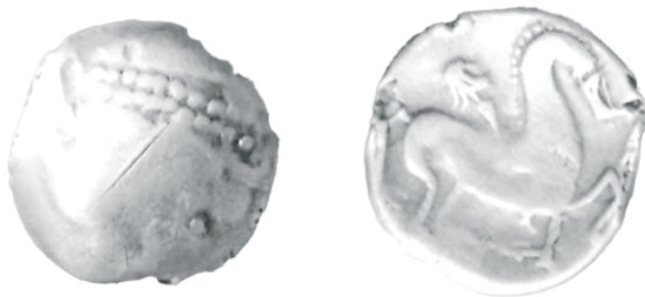


FIG.1



FIG.2



FIG.3



FIG.4



FIG.5



FIG.6

