

# PROGRAM DE EDUCAȚIE MUZEALĂ "VIAȚA COTIDIANĂ LA SIGHIȘOARA IERI ȘI AZI"

Florina Ștefan

## ARGUMENT

**Educația** este activitatea psihosocială complexă, proiectată la nivelul unor finalități pedagogice, care vizează formarea și dezvoltarea permanentă a personalității umane(...) precum și orientarea în direcția autoeducației<sup>1</sup>. Educația este o componentă a sistemului social și nu o prelungire a acestuia, având o structură, un conținut și o logică internă prin care se diferențiază de alte fenomene sociale. Prin educație se îmbunătățesc relațiile dintre individ și societate, formarea și dezvoltarea acestuia având loc prin intermediul societății, precum și dezvoltarea societății fiind posibilă prin intermediul indivizilor. Educația are un caracter diacronic deoarece aceasta evoluează și se schimbă de la o etapă la alta, în funcție de transformările structurale ce se produc în societate. Educația în cadrul școlii funcționează încă după modelul capitalizării, acumulării și consumului.<sup>2</sup>

**Educația formală** se desfășoară în școli, universități, după reguli clare, cu obiective strict formulate, caracterizându-se prin intensitate, concentrare a informațiilor și continuitate.

**Educația nonformală** cuprinde influențele educative care se derulează în afara școlii sau chiar în cadrul școlii dar având un caracter opțional sau facultativ. Educația nonformală are întotdeauna însă, efecte formative. Putem spune că, în cadrul acestui demers se desfășoară activități sau acțiuni extrem de flexibile care vin în întâmpinarea intereselor individuale ale elevilor. Muzeele au devenit astăzi medii prielnice pentru desfășurarea unor astfel de acțiuni în cadrul *programelor de educație muzeală*. Trebuie spus însă, că raportul educației nonformale cu educația formală este unul de complementaritate.

Individul, în societatea secolului al XXI-lea, este confruntat în fiecare zi cu o multitudine de informații, unele neintenționate, difuze, eterogene care nu sunt

<sup>1</sup> Septimiu Chelcea, *Enciclopedie de Psihopedagogie*, Editura Economică, București, 2003, p.120

<sup>2</sup> E. Păun, *Școala-abordare sociopedagogică*. Editura Polirom, Iași, 1999

selectate, organizate sau prelucrate într-un anume fel, sau după o anumită logică. Acest val informațional influențează formarea copilului în special, acesta dobândind "pe nesimțite" un anumit tip de comportament sau manifestând anumite atitudini. În multe cazuri adulții din apropierea copilului rămân uimiți de schimbările intervenite, dar în și mai multe cazuri aceștia "nu mai țin pasul" cu acestea. Copiii au din ce în ce mai multe lucruri de spus și simt (chiar dacă nu mărturisesc asta) că sunt din ce în ce mai puțin ascultați. La școală copilul știe că trebuie să respecte regulile, să învețe, să se integreze sistemului, să aibă rezultate bune. Atunci când el iese din mediul formal al școlii și vine la muzeu în cadrul programelor de educație muzeală, într-un mediu nonformal, mult mai "prietenos", el face asta pentru ca își dorește și îi face plăcere. Există mai mulți factori care îl încurajează să "fie el însuși" : comunicarea directă, pe orizontală, "de la egal la egal" ca între prieteni, mediul nou, puțin "magic" al muzeului, lucrurile noi care îl interesează, modul de a dobândi cunoștințe: prin joc, povești, incursiuni în lumea plină de semnificații a obiectelor de patrimoniu, etc.

Unul dintre obiectivele oricărui program de educație muzeală trebuie să fie stimularea creativității copilului. Copilul are o imaginație vastă, iar dacă specialistul muzeului reușește să-i creeze mediul, atmosfera favorabilă, să-i capteze atenția și să-i câștige încrederea, cu siguranță rezultatele vor fi benefice pentru copil iar satisfacțiile profesionale pe măsură pentru omul de muzeu. Nu în ultimul rând relația copil-muzeu se dezvoltă și pe un plan afectiv, asta și pentru că prezența copilului la muzeu este voluntară, neconstrânsă, liberă. Libertatea copilului de a se putea exprima prin modul agreeat de el: desen, pictură, sculptură, creație literară, fotografie, colaj, etc. asigură de asemenea, atingerea cu succes a obiectivelor unui program.

În funcție de categoria de vârstă, de interese și de alți factori interni și externi, este foarte importantă alegerea temei unui program de educație muzeală. Specialistul muzeului trebuie să fie foarte bine informat despre caracteristicile grupului căruia dorește să-i adreseze un asemenea program și în tot demersul său să țină seamă de aceste caracteristici.

Un program de educație muzeală care a constituit o provocare pentru elevii clasei a X-a C de la Colegiul Național "Mircea Eliade" Sighișoara a fost "***Viața cotidiană la Sighișoara ieri. Viața cotidiană la Sighișoara azi***". Acesta s-a desfășurat în perioada 20 ianuarie – 19 martie 2011 și a avut drept *scop* realizarea unei radiografii

a vieții cotidiene din Sighișoara anului 2011 pusă într-o oglindă paralelă cu viața cotidiană a orașului în a doua jumătate a secolului al XIX-lea, începutul secolului al XX-lea. **Obiectivele** acestui program au fost: a)cunoașterea unor locuri publice purtătoare de semnificații pentru sighișoreni b)viața socială și valorile sociale c)moda d)alimentația e)relațiile interumane și de grup. Toate aceste puncte de discuție s-au referit atât la perioada trecută cât și la cea prezentă. **Modul de desfășurare:** programul s-a desfășurat timp de o lună, cu întâlniri săptămânale de două ore fiecare. În cadrul acestor întâlniri partea de istorie a fost prezentată prin proiectarea video a peste 100 de imagini cu Sighișoara veche, prin cercetarea unor publicații ale vremii: *Sächsisches Volksblatt*, prima foaie politică sighișoreană, *Schäßburger Anzeiger*, primul ziar de informații sighișorean și *Groß-Kokler Bote*, care îi urmează. Au fost dezbătute pe larg subiectele despre locurile care aveau o semnificație deosebită pentru sighișoreni, cum ar fi *Café Martini*<sup>3</sup> și *Vila Franka*<sup>4</sup>. Partea referitoare la viața cotidiană la Sighișoara azi a fost surprinsă de copii, pe tot parcursul celor două luni cât a durat programul, prin fotografii făcute de ei, pe stradă, în locurile pe care ei le frecventează, la diferite evenimente, fotografii redând diferite elemente de vestimentație caracteristică lor, etc. Cu alte cuvinte, copiii s-au transformat în fotografi și timp de o lună au immortalizat tot ceea ce ei au considerat a fi reprezentativ, legat de viața sighișorenilor azi. Fotografia a fost modul lor de exprimare în acest proiect. La sfârșitul programului nostru am realizat o expoziție "în oglindă": pe unul din pereții sălii, fotografiile cu Sighișoara veche, cu obiectivele despre care am discutat, cu vestimentația oamenilor, cu textele unor reclame la produse și servicii publicate în presa vremii, (foto5), (foto6), (foto7), iar pe celalalt perete toate fotografiile realizate de elevi, lucrurile surprinse de ei, acestea dovedindu-se extraordinar de sugestive, publicul care a vizitat expoziția fiind profund impresionat. (foto1), (foto2), (foto3), (foto4). Expoziția a fost vizitată de peste 1000 de vizitatori timp de o lună.

Iată o descriere a unui loc plin de semnificații pentru sighișorenii de altă dată:  
Café Martini a fost considerat a fi locul unde "a crescut generația tânără de

3 Pe această cale mulțumim d-lui Virgil C. Jitariuc pentru traducerea din presa vremii a informațiilor despre Café Martini: "Café Martini-O istorie a vieții, morții și a reînvierii sale-transcrisă de Hans Tobie", informații care au fost dezbătute în cadrul programului nostru de educație muzeală.

4 Nicolae Teșculă, *Alt Schäßburg*, nr. 2. Loisir și societate, începuturile turismului la Sighișoara, Editura Qual Media, Cluj Napoca, 2009, p.77-86

astăzi, prin care tânărul cetățean trebuia să treacă pentru a-i fi acceptată intrarea prin așa numitele *Porți ale Vieții*, ca om cu discernământ. Pentru a numai vorbi de onoarea făcută cetățenilor mai în vârstă, prin faptul de a fi acceptați în fotoliile capitonate din *Colțul de onoare (Honorationsecke)* (...). Acest Café Martini de care ne-am atașat atât de mult, chiar fără să o știm - de la cel mai înalt demnitar până la cel mai obraznic copil al străzii..." Vorbim deci, despre un simbol al unor generații unde se desfășura o viață socială intensă, dezbateri ale unor subiecte politice interne și internaționale, probleme administrative ale urbei și alte subiecte de interes general. Este foarte clar că autorul articolului, Hans Tobie (poate fi și un pseudonim) a fost un client fidel al locului, de aceea uneori, tonul romanțat emană și o doză de subiectivism. Dar acolo se desfășura viața socială a Sighișoarei, acolo veneau toți cetățenii orașului indiferent de clasa socială din care făceau parte.

Să vedem în continuare un scurt istoric al acestui loc plin de semnificații pentru sighișoreni ai acelor vremuri: "(...) Café Martini s-a născut în binecunoscuta casă Moritz-Wolff, Piața 33, în luna August 1872<sup>5</sup> și anume într-o pivniță mică, la nivelul solului, pe care stăpânul său - un cetățean prearespectat al orașului nostru care se mai află încă în stare excelentă de sănătate printre noi - a transformat-o într-o prezentabilă mică cofetărie. (...) După doar nouă luni spațiul a devenit prea mic pentru puterile sale ce stăteau să izbucnească, astfel a făcut prima călătorie în lume, stabilindu-se în Baiergasse, în nou renovata casă Eisenburger." Suntem informați că, în această locație chiria era foarte mare (400 de guldeni), dar datorită dezvoltării căii ferate care trecea prin fața clădirii, cofetăria a prosperat și a fost transformată în cafenea. A fost dotată cu primul biliard, adus din vechiul Hotel Steaua. După patru ani, în 1876 Café Martini se mută în clădirea sălii orașului<sup>6</sup>, unde prosperă și se dezvoltă timp de 23 de ani. Favorabile acestei dezvoltări i-au fost și prețurile mici la produsele alimentare: "atunci se puteau cumpăra 10 ouă cu doar 10 Kreuzer", dar și clientele numeroase, care, datorită deprinderii de a-și petrece tot mai mult timpul liber în afara familiei, creștea numeric. Autorul articolului ne spune că, într-o descriere a vieții din cafenelele sighișorene în anul 1898, "locul din fața cafenelei noastre din piață (terasa n.a.) amintește de Piața San Marco din Veneția". De asemenea, femeile sunt și ele

5 Astăzi Piața Hermann Oberth nr 43 , actualul Cafè-bar

6 Astăzi Piața Hermann Oberth nr. 22, actuala farmacie Aesculap, corp cu Sala Mihai Eminescu

invitate "să nu mai fie atât de reci și să vină cu ciorapii lor din când în când la cafea". Se știe că femeile se întâlneau "la lucru", acasă la câte una dintre ele, prin rotație, la așa zisul "Kränzchen" unde serveau prăjiturele făcute în casă, ceai, unde povesteau și făceau lucru de mână. Bărbații se întâlneau la cafea și dezbăteau alte subiecte, "(...) adesea bărbatul ajungea acasă, de la club, abia către miezul nopții, iar femeia, "de la lucru", către ora zece, în timp ce gospodăria rămânea în grija bunului Dumnezeu, iar copiii în cea a servitorilor"<sup>7</sup>. Era o nouă viață socială care se petrecea mai mult în exterior, în afara casei, în detrimentul vieții de familie.

Ultima locație a Café Martini va fi în noua clădire a Asociației de Meșteșugari (Gewerbevereinshaus)<sup>8</sup>, începând din anul 1899. Acum "a fost adus al doilea biliard, seară de seară, duminică de duminică și nopți de nopți lumea se întrunea ca de obicei la Café Martini, care nu s-a abătut de la linia cea dreaptă a bunului gust." Timpul trece și vine Războiul (primul război mondial). Iată câteva din cele ce se petreceau în această perioadă grea la Café Martini: "timp de patru ani cafeaua noastră a participat plină de viață la mersul sinuos al marilor evenimente. Hărți au fost agățate pe pereți, campanii erau câștigate cu bastonul pe masa de biliard, au fost demși regi, generali, prim-miniștri, tocați dușmani(...)". Apoi în al cincilea an al războiului, cafeaua începe să simtă tot mai acut criza războiului: "Ziarele din Pesta, Viena și Berlin nu mai soseau, prăjiturile (Kremschnitten) se făceau din ce în ce mai mici, "cea Neagră" avea din ce în ce mai puțin zahăr, iar vremurile unde se putea sta în serile calde de vară până la ora 12 sub cearceaf, trecură și ele. În anul de grație 1919 era întotdeauna deja întuneric în încăperile pline de viață.". Proprietarul clădirii anulează contractul cu Café Martini, având nevoie de spațiu pentru sine. Cafeaua suferea, pe geamuri au apărut anunțuri: "Café Martini pleacă". Ferestrele au orbit, storurile au fost trase. Rămâne o constatare a autorului, extrem de pertinentă: "Café Martini a fost mai mult decât o cafea... Este vorba de infinit mai mult decât de cafea și cărți"

Ca o mică observație vă spunem că Herta Müller, laureata Premiului Nobel pentru Literatură în anul 2009, pomenește despre Café Martini în una din operele sale.

<sup>7</sup> apud Mihai Adonis, *Reprezentări ale vieții cotidiene și sociale la Sighișoara între anii 1868-1910*, în Revista Vatra, nr.6, Târgu Mureș, 2006, p. 31

<sup>8</sup> Actuala clădire a restaurantului "Perla"

Un alt loc de refugiu și relaxare pentru sighișoreni a fost și este Vila Franka. Inițial aici, pe platoul Siechhof, a fost înălțată de doi frați, o cabană. Pentru că existau certuri între ei privind denumirea cabanei, prietenii i-au împăcat și au atribuit cabanei numele de Vila Franka, după numele unei mici localități din nordul Italiei, unde la acea vreme s-a încheiat un armistițiu între armatele franceze și austriece<sup>9</sup> aflate în conflict. Inaugurarea localului este menționată în numărul din 4 iulie 1897 al săptămânalului Schäßburger Anzeiger care o anunță pentru ziua de 4 iulie la ora 4,30 și precizează că, după deschidere vor avea loc discursuri ale autorităților, concertul corului bărbătesc al Asociației de Muzică, dans și seara un foc de tabără. Acest loc permite vizitatorului, localnic sau străin să se bucure de una dintre cele mai frumoase panorame ale orașului Sighișoara, este un loc de unde se poate admira impunătoarea cetate medievală, un loc unde ești invadat de liniște și pace. Putem spune că, Vila Franka aparține atât trecutului dar în aceeași măsură și prezentului. Sus, "pe Vilă", multe generații au urcat pentru sănăuș, pentru petrecerea unor clipe de neuitat în cuplu sau cu prietenii, pentru a admira panorama orașului. Se poate spune că Vila Franka este simbolul mai multor generații. Vila Franka este un adevărat brand care a fidelizat mulți sighișoreni dar și mulți turiști, călători prin orașul nostru. Vila Franka ne-a rămas în suflețe și parafrazând un reputat specialist în comunicare, brand-ul este "ceea ce purtam în suflet".

Un alt obiectiv al programului nostru de educație muzeală a fost: **înțelegerea valorilor sociale și a relațiilor interumane, a socializării, a sociabilității.**

Asociațiile și alte forme de organizare socială săsești din perioada la care ne referim, au fost, în forma lor tradițională bine consolidată, o formă exemplară de înțajutorare în cadrul comunității săsești. Suntem de acord că toate formele de organizare a societății, inclusiv (sau cu atât mai mult) vecinătățile, au avut valoare de purtător de capital social comunitar la nivelul întregii localități.

De asemenea, sașii practicau, datorită riguroasei educații dobândită în familie și școală, un **comportament pro-social** evident. Acest comportament este caracteristic societății săsești de-a lungul întregii sale existențe. Acțiunile indivizilor, comportamentul lor, era unul intenționat, realizat în afara oricăror obligații, orientat

<sup>9</sup> Nicolae Teșculă, *op. cit.* p.77

spre conservarea, susținerea și promovarea valorilor sociale, fără așteptarea în schimb a vreunei recompense morale sau materiale.

La fel, **socializarea** indivizilor ca proces se făcea în același mod riguros și responsabil. De-a lungul întregii vieți indivizii învățau să devină membri ai societății prin internalizarea normelor, valorilor și modelelor de comportament care se așteptau de la ei, pentru a putea îndeplini roluri sociale specifice comunității sașilor transilvăneni.

Vorbind de **sociabilitate** ca termen care desemnează atât caracterul sociabil al comunității săsești sighișorene și prin extensie al societății săsești transilvănene, cât și ca o trăsătură colectivă constând într-o aptitudine generală de stabili ușor relații cu celelalte comunități, putem spune că acest concept, la comunitatea sașilor, lua mai mult forma "internă": sociabilitatea era centrată mai mult spre familie și spre interiorul propriei comunități.

Elevii au completat un chestionar centrat pe aceiași termeni : **valori sociale, relații interumane, comportament pro-social, socializare, sociabilitate**, pentru a determina gradul de însușire și practicare a acestora în zilele noastre.

La întrebările referitoare la **comportamentul pro-social** al indivizilor în societatea noastră, un singur răspuns din 20 a fost "pozitiv" : "(...) ajutând și stând în umbră este cel mai nobil lucru pe care îl poate face cineva, iar dacă un om sau mai mulți se arată fericiți cu ajutorul tău, sentimentul care te cuprinde este cea mai mare recompensă pe care o poți primi." Celelalte răspunsuri au fost total în opoziție: "oamenii nu se simt datori să ajute. În ziua de azi fiecare e pentru el și chiar dacă ar ajuta, ar avea așteptări pentru binele făcut" . "Genul acesta de persoane devine din ce în ce mai rar. Există dar este pe cale de dispariție. Foarte puțini oameni ar oferi ajutor de orice fel fără a aștepta nimic în schimb. Dacă, de exemplu, am începe să ne educăm, s-ar ajunge la un echilibru din acest punct de vedere. Între timp lumea rămâne la fel. Cei bogați se scaldă în bunăstare iar toate acțiunile de caritate sunt numai pentru publicitate și audiență în mass-media."

Toate răspunsurile referitoare la **grupurile de apartenență** a respondenților au arătat că în clasa de 28 de elevi există 4-5 grupuri și mai sunt elevi care nu fac parte din nici un grup pentru că unii nu doresc să facă parte dintr-un grup sau pentru că alții nu sunt acceptați într-un grup. Majoritatea elevilor fac parte din mai multe grupuri, cele formate cu colegii de clasă și altele formate cu prieteni din afara școlii, cât și cu

alte persoane împreună cu care desfășoară activități extrașcolare: "Fac parte dintr-un grup la școală și dintr-un alt grup acasă (prieteni). Cu unii din colegii mei îmi petrec și timpul liber deoarece ne simțim foarte bine împreună, împărtășind aceleași pasiuni, același fel de a ne relaxa/distra. Mă regăsesc în grupurile din care fac parte, mă pot exprima acolo și pot comunica mult mai ușor decât dacă aș face parte din alt grup." Este evident că grupurile de apartenență, influențează comportamentul indivizilor care îl compun. De asemenea grupul de apartenență îi oferă individului securitate psihică și posibilitatea satisfacerii nevoilor de comunicare.

Despre **sociabilitate și socializare**, de asemenea răspunsurile au fost, în general, în același ton : " Timpul în care noi trăim ne face să socializăm în comunitate, de la persoană la persoană tot mai puțin, deoarece timpul este scurt și nu ne mai permite să stăm la "taclale". Internetul preia totul, iar dacă vrei să comunici, o faci pe "mess". În curând nu o să mai fim în stare să vorbim pentru ca nu mai suntem obișnuiți cu vorbirea orală☺. În opinia mea, socializarea este foarte importantă, iar omul nu poate trai fără a socializa cu ceilalți, totuși suntem niște animale sociale până la urmă."

Programul de educație muzeală "**Viața cotidiană la Sighișoara ieri. Viața cotidiană la Sighișoara azi**" a avut un impact deosebit în comunitatea noastră. La vernisajul expoziției de fotografii au participat profesorii elevilor, autoritățile locale și mulți prieteni ai muzeului. Expoziția a fost montată și amenajată de elevi sub îndrumarea specialistului muzeului. Considerăm că scopul acestui proiect a fost atins. Elevii au fost deosebit de creativi, sinceri și deschiși, au dovedit un mare interes pentru subiectele dezbătute și s-au exprimat liber, comunicând cu ușurință. Într-adevăr, au avut multe lucruri de spus și ne place să credem că am avut capacitatea de a-i asculta.



**MUSEUMSPÄDAGOGISCHES PROGRAMM**  
**„ALLTAGSLEBEN IN SCHÄßBURG – DAMALS UND HEUTE“**  
*Zusammenfassung*

Im Rahmen des Schäßburgers Geschichtsmuseums fand ein Museumspädagogisches Programm mit dem Thema „Alltagsleben in Schäßburg – Damals und Heute“ statt, welches eine Herausforderung für die Schüler der 10. C Klasse des „Mircea Eliade“ Lyzeums war. Dessen *Absicht* war es, das Schäßburger Alltagsleben im Jahre 2011 umfassend zu untersuchen und dieses mit dem Alltagsleben der Stadt, in der zweiten Hälfte des XIX. und der ersten Hälfte des XX. Jahrhunderts zu vergleichen.

*Endziele* dieses Programms waren: das kennen lernen einiger für die Schäßburger bedeutungsvollen öffentlicher Plätze, des Gesellschaftslebens und der sozialen Werte, der Mode, Ernährung, der zwischenmenschlichen- und Gruppenbeziehungen.

Wir glauben dass dieses Projekt seinen Zweck erreichte. Die Schüler waren besonders einfallsreich, ehrlich und offen – und zeigten auch für die besprochenen Themen ein großes Interesse.

Sie äußerten sich mittels der Photographischen Kunst und wurden so für zwei Monate zu kleinen Photographen, welche das Alltagsleben in unserer Stadt in besonders überzeugenden Bildern einfingen.

Diese Photos und auch andere, welche Aspekte des Alltagslebens der Stadt in der zweiten Hälfte des XIX. und der ersten Hälfte des XX. Jahrhunderts zeigten, wurden auch in einer Ausstellung präsentiert, welche innerhalb eines Monates von über 1000 Personen besucht wurde.



Va invitam la o expozitie de fotografii inedite:  
 Vineri, 4 martie 2011, ora 13,  
 la parterul Turnului cu Ceas

Foto 1 : Afișul expoziției



Foto 2: OGLINDIREA : autor Andrada Parchirie

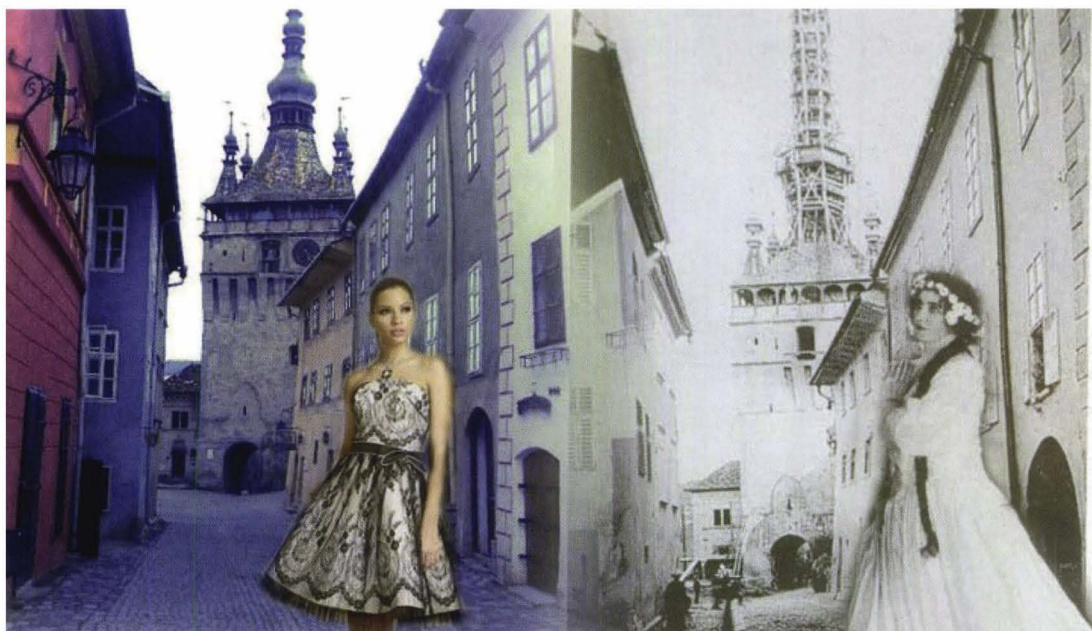


Foto 3 : PARALELISM : autor Andrada Parchirie



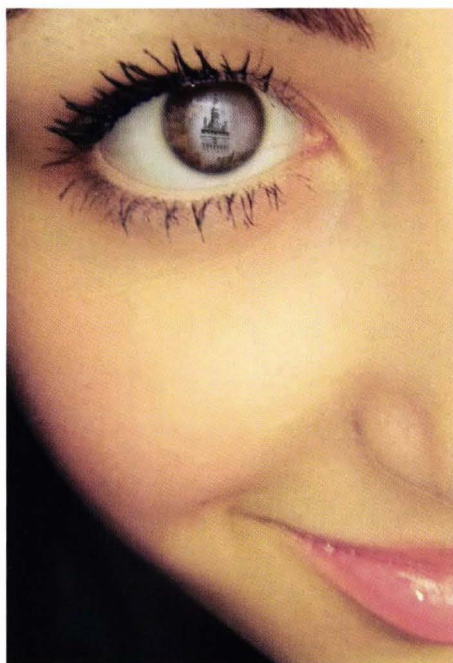


Foto 4 : SIGHIȘOARA VĂZUTĂ PRIN OCHII MEI: Autor Andrada Parchirie



Foto 5 : Vila Franka începutul secolului XX



Foto 6 : Casa Meșteșugarilor-la parter Café Martini, începutul secolului XX



Foto 7 : Baiergasse, azi strada 1 Decembrie 1918, la începutul sec.XX