

ISTORIE

SCĂRIȚE DE ȘA ÎN FORMĂ OVALĂ ȘI/SAU ÎN FORMĂ DE PARĂ DIN TRANSILVANIA (SPECIFICE SECOLELOR IX ȘI X)

Nicolae Adrian Șovrea

În Transilvania au fost descoperite două tipuri de scărițe de șa cu formă ovală și formă de pară. Această clasificare am preluat-o de la Călin Cosma autorul cărții *Vestul și nord-vestul României în secolele VIII-X d.Hr.*, comparând-o și cu clasificarea făcută de Alexander Ruttkay, cercetător slovac.

Scărițele au laturile mai mult sau mai puțin arcuite și sunt originare din estul Europei. Obiectele sunt caracteristice necropolelor mediului vechi maghiar din Bazinul Carpatic, fiind întâlnite pe tot parcursul secolului X. În zona Dunării Mijlocii scărițele de șa în formă de pară apar în morminte care se datează în prima jumătate a secolului X. Renunțarea treptată la acest tip de scăriță se datorează schimbării tacticii de luptă prin anularea cavaleriei ușoare și apariția cavaleriei grele, cu armură¹.

Ruttkay a clasificat scărițele în 6 tipuri (imaginea 1). Scărițele din Transilvania se încadrează în două tipuri: tipul IV cu variantele 1,2 și 3, varianta 2 având subdiviziunile 2 c, 2 f și 2 h; cel de al doilea tip este tipul V cu varianta 1.

Diferențele între variante constă în forma corpului scăriței care poate fi ovală sau în formă de pară. Subdiviziunile variantei 2 tipul IV se deosebesc după modelul urechiușei de prindere a curelei:

- varianta 2 simplă urechiușa e în formă de pătrat;
- varianta 2c în formă de dreptunghi;
- 2f rotundă;
- 2h rotundă dar urechiușa este despărțită de corp.

Începând cu varianta 3 talpa scăriței nu mai are aceeași formă arcuită ca la celelalte, iar tipul V încadrează scărițe mai puternice. Acestea par a arăta că această populație a trecut la un nou stil de luptă călare, probabil că au adoptat armura, iar scărițele trebuiau să suporte o altă greutate a corpului și o altă formă a încălțăminteii.

Tipuri de scărițe de șa pentru secolele IX-X din Transilvania:

¹ Cosma 2002, p.143-144.

1. Scărițe ce se încadrează în tipul IV Ruttkay²

În acest tip se încadrează toate scărițele cu formă ovală sau pară. Alte diferențe se observă la alcătuirea plăcii ochiului unde se prinde cureaua de la șa. Scărițele de mai jos se încadrează în tipul IV cu trei variante (oval, în formă de pară, ovală cu placa orizontală dreaptă), iar formele ochiurilor acestor scărițe le împarte în alte șase categorii încadrate de aceste variante.

a) Varianta 1³:

Au forma laturilor ovale; placa ochiului este dreptunghiulară și aparține de metalul din care au fost făcute laturile; nu este lucrată separat. Exemplare au fost găsite la:

a.1. Biharea – Dealul Șumuleu, jud. Bihor

- (imaginea 3) au fost descoperite trei scărițe⁴ din care două au formă rotundă, iar cea de a treia tinde spre o formă ovală printr-o îngustare ușoară în parte superioară.

a.2. Șiclău, comuna Grăniceri, jud. Arad

- cele 7 scărițe au forma ovală⁵; trei dintre scărițe au fost găsite în fragmente și reconstituite;

b) Varianta 2⁶

Au forma asemănătoare cu para, iar placa ochiului pentru cureaua de șa este făcută din același metal cu corpul scăriței. În Tipul IV varianta 2 Ruttkay se încadrează descoperirile de la⁷:

b.1. Arad – Ceala

- (imaginea 4) două scărițe⁸ în formă de pară care se încadrează în acest tip.

b.2. Biharea – Dealul Șumuleu

- scărițele au fost găsite în mai multe morminte⁹ (M. 1-2, 4-8). Sunt 10 scărițe care se încadrează acestui tip adică în formă de pară. La două lipsește talpa pe care se sprijină piciorul.

b.3. Măsca, comuna Șiria, jud. Arad

2 Ruttkay 1976, p. 353.

3 *Ibidem*.

4 Cosma 2002, p.143-144.

5 *Ibidem*.

6 *Ibidem*.

7 Cosma 2002, p. 143-144.

8 *Ibidem*.

9 *Ibidem*.

- (imaginea5) acest tip¹⁰ de scărițe au pe interiorul tălpii nervuri.

b.5. Salonta, jud. Bihor

- s-a păstrat doar un fragment¹¹ din partea de sus a scăriței unde era ochiul pentru prinderea curelei.

b.6. Șiclău, comuna Grăniceri, jud. Arad

- au fost descoperite șase scărițe în morminte diferite M. 1,3,8,9,11; C. Cosma¹² le-a încadrat în tipul IV varianta 2. Două din scărițe au fost găsite în stare fragmentară reconstituirea făcându-se prin analogie cu celelalte două.

c) Varianta 2 c¹³:

Forma este rotundă, dar diferența constă la placa de prindere a curelei care a fost lucrată separat.

Blandiana A - *La Brod*¹⁴, jud. Alba

- descrierea e preluată din cartea lui A. Dragotă¹⁵ întrucât nu am găsit imaginea; scărița are forma de pară, cu talpa arcuită spre exterior; urechea de prindere a curelei este prevăzută cu orificiu; pe exteriorul tălpii se mai observă o nervură delimitată de două șanțuri longitudinale; dimensiuni= h: 17,8 cm, lățimea: 12,7-13,2 cm; lățimea tălpii= 29 mm;

d) Varianta 2 h¹⁶:

Forma rămâne tot cea asemănătoare cu para, dar placa de prindere a curelei de șa este rotundă, făcută din același material cu corpul scăriței, diferența fiind că placa ochiului are un așa-zis „gât” care o pune în evidență.

Mâsca, comuna Șiria, jud. Arad

- (imaginea6) două tipuri de scărițe¹⁷; sunt placate pe barele exterioare cu foițe de argint; au aparținut probabil unei căpetenii.

e) Varianta 2 f¹⁸:

Această variantă încadrează scărițele în formă de pară cu placa de prindere a curelei

10 *Ibidem.*

11 *Ibidem.*

12 *Ibidem.*

13 Ruttkay 1976, p. 353.

14 Anghel – Ciugudean 1987, p. 179-196.

15 Dragotă 2006, p. 115.

16 Ruttkay 1976, p. 353.

17 Cosma 2002, p.143-144.

18 Ruttkay 1976, p. 353.

mai rotundă decât cele obișnuite făcută din același material cu corpul scăriței.

Curtiușeni – Dealul Cărmidăriei, jud. Bihor

- (imaginea7) două scărițe în formă de pară¹⁹.

f) Varianta 3²⁰:

Forma poate fi descrisă ca fiind ovală cu placa orizontală dreaptă, tinde spre trapez, placa pentru prinderea curelei de șa este lucrat din același material cu arcurile scăriței.

Totuși ochiul iese în evidență prin gâtul care pare că îl separă de corpul scăriței.

e.1. Cluj Napoca – Str. Zăpolya²¹

- (imaginea8) are formă trapezoidală, cu partea superioară mult mai îngustă; caracteristica principală care o încadrează în acest tip e plăcuța de prindere a curelei de șa.

e.2. Deva – Micro 15

- scărițele au forma de pară, cu talpa curbată spre exterior; urechile de prindere ale curelei sunt prevăzute cu orificii²²;

e.3. Orăștie – Dealul Pemilor X2²³, jud. Hunedoara

- în formă e pară, cu talpa curbată spre exterior; urechile de prindere a curelei nu sunt prevăzute cu orificii;

- alte descoperiri de piese de harnașament în punctul X2 s-au făcut și în campaniile din 2001 până în 2006²⁴ și din inventarele mormintelor fac parte scărițe, zăbale și diverse piese provenind de la căpăstrul calului.

2. Scărițe ce se încadrează în tipul V Ruttkay²⁵:

Varianta 1²⁶

a) Alba Iulia – Stația de Salvare²⁷

- formă de pară, cu orificiu pentru prinderea curelei și forma tălpii este arcuită spre

19 Cosma 2002, p.143-144.

20 Ruttkay 1976, p. 353.

21 Dragotă 2006, p. 114.

22 *Ibidem.*

23 Pinter – Luca 1995, p. 17-44.

24 Pinter – Țiplic – Castaian 2001-2006.

25 Ruttkay 1976, p. 353.

26 *Ibidem.*

27 Anghel – Ciugudean 1987, p. 179-196.

interior (descriere din A. Dragotă²⁸);

b) Cluj Napoca – *Str. Zápolya*²⁹

Descoperite două scărițe care au anumite particularități:

- (imaginea9) o scăriță în formă de pară, cu orificiu de prindere ale curelei, zona diametrului maxim

este mai arcuită, comparativ cu varianta tipică de pară;

- cealaltă scăriță are formă de pară și orificiu de prindere a curelei (A. Dragotă).

Formele acestor scărițe pot arăta o cronologie. Formele tipului IV variantele 1 și 2 sunt simple pentru o populație de stepă care folosește o încălțăminte din piele de animale. Acestea pot arăta că au fost folosite la venirea în Câmpia Pannonică. Contactul cu Occidentul și începerea procesului de sedentarizare i-au determinat pe maghiari să adopte unele trăsături ale occidentalilor, una dintre acestea fiind purtarea armurii. Aceasta arată o perioadă mai târzie, apropiată de mijlocul secolului X, înainte sau după bătălia de la Lechfeld. Privind harta se poate constata că primele descoperiri din Câmpia de Vest sunt pentru perioada nomadă, iar celelalte pentru o presupusă perioadă de sedentarizare. Se poate observa și căile de acces spre Transilvania și anume valea Mureșului, iar la nord de Carpații Occidentali, porțile Meseșului. Pentru Transilvania grupul cultural al secolului X este grupul Cluj care desemnează primul val de migratori maghiari care au pătruns în această regiune³⁰.

Bibliografie

a) Anghel – Ciugudean 1987

Gheorghe Anghel, Horia Ciugudean, *Cimitirul feudal-timpuriu de la Blandiana (jud. Alba)*, Apulum, XXIV, 1987.

b) Cosma 2002

Călin. Cosma, *Vestul și nord-vestul României în secolele VIII-X d.Hr.*, Editura Neremia Napocae, Cluj-Napoca, 2002.

c) Dragotă 2006

28 Dragotă 2006, p. 114.

29 *Ibidem*.

30 Pinter-Dragotă-Țiplic 2006, p.48.

Aurel Dragotă, *Aspecte de multiculturalitate spirituală. Rit și ritual funerar în Transilvania și în Europa centrală și de sud-est (sec. IX-XI d. Hr.)*, Editura ALTIP, Alba Iulia, 2006.

d) Pinter-Dragotă-Țiplic 2006

Zeno Karl Pinter, Aurel Dragotă, Ioan Marian Țiplic, *Piese de podoabă și vestimentație la grupurile entice din Transilvania (sec. VII-XII)*, Editura ALTIP, Alba Iulia, 2006.

e) Pinter – Luca 1995

Zeno Karl Pinter, Sabin Adrian Luca, *Necropola medieval-timpurie de la Orăștie – Dealul Pemilor, punctual X2/1992-1993, Corviniana, I*, 1995.

f) Pinter – Țiplic – Castaian 2001-2006

Zeno-Karl Pinter, Ioan Marian Țiplic, Mihai Castaian, în CCA, din 2001 până în 2006.

g) Ruttkay 1976

Alexander Ruttkay, *Waffen und Reiterausrüstung des 9. bis zur ersten Hälfte des 14. Jahrhunderts in der Slowakai (II)*, SlovArch, XXIV/2, 1976.

**Siebenbürgische Steigbügel oval und/oder birnenförmig (spezifisch für das IX. und X.
Jahrhundert)**
Zusammenfassung

In Siebenbürgen wurden zwei Arten von Steigbügel entdeckt, und zwar oval und/oder birnenförmig. Für die Einteilung der Steigbügel habe ich als Bibliografie die Einteilung des slovakischen Wissenschaftlers Alexander Ruttkay und das Buch von C. Cosma verwendet.

Diese Steigbügel haben die Seiten mehr oder weniger bogenförmig und stammen aus dem Osten Europas. Die Objekte sind charakteristisch für die alten ungarischen Totenstätte aus dem Karpatenbecken. Man hat sie im ganzen X. Jahrhundert finden können. Im Bereich der mittleren Donau kommen die birnenförmigen Steigbügel in Gräber vor, die aus der ersten Hälfte des X. Jahrhunderts stammen. Das langsame Aufgeben dieser Steigbügel hat als Grund die Änderung zu einer anderen Kampftaktik, und zwar hat man die leichte Kavallerie aufgegeben zugunste der schweren, mit Rüstung.

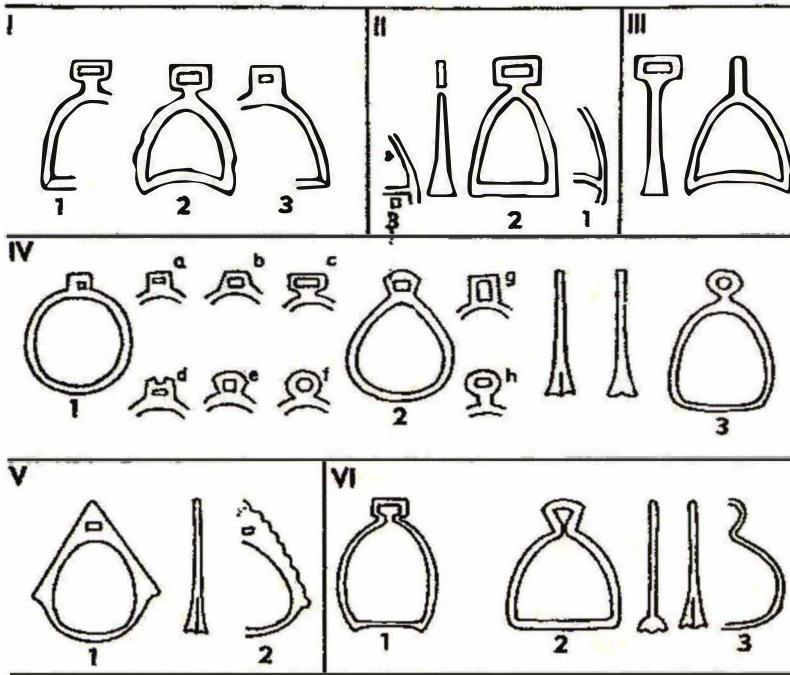
Ruttkay hat die Steigbügel in 6 Arten eingeteilt. Die siebenbürgischen Steigbügel wiederfinden sich in 2 Arten:

- Typ 4 mit den Versionen 1,2 und 3; die zweite Version hat folgende Untereinteilungen: 2c, 2f und 2h;
- Typ V mit der Version 1

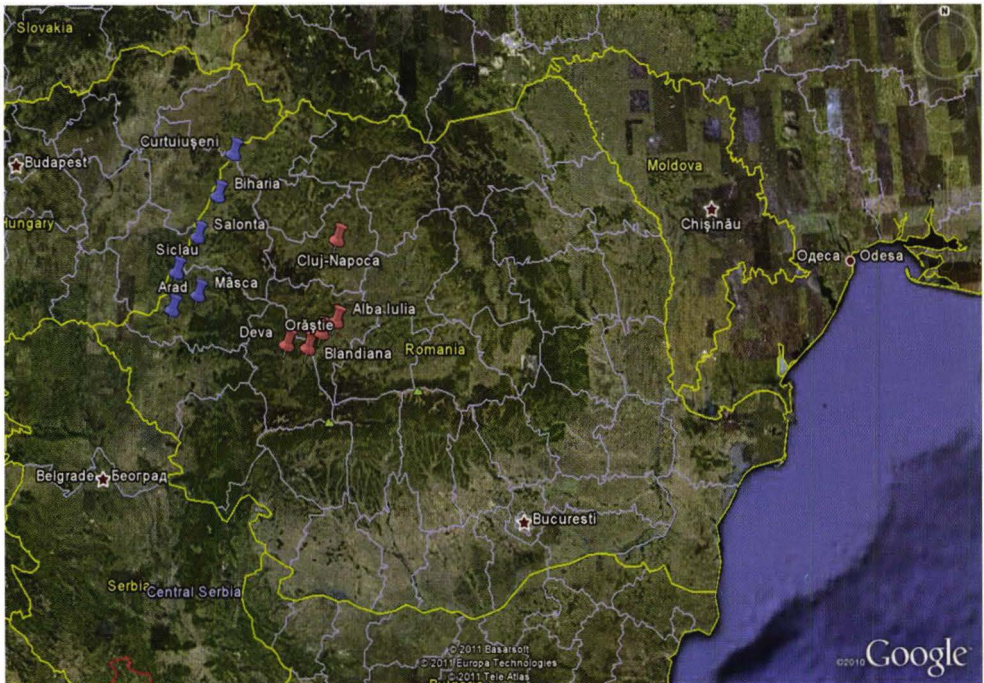
Die Unterschiede zwischen den Versionen finden wir in der Form des Steigbügelkörpers, welche oval oder birnenförmig sein kann. Die Untereinteilungen der Version 2 Typ IV unterscheiden sich durch das Modell des Ohrrings mit dem der Gurt festgemacht wird.

- Zweite einfache Version – der Ohrring ist quadratförmig;
- Version 2c – rechteckig;
- 2f – rund;
- 2h – rund aber der Ohrring ist vom Körper des Steigbügels entfernt.

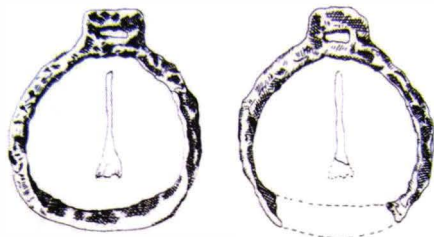
Angefangen mit der 3. Version ist die Unterseite der Steigbügel nicht mehr bogenförmig wie bei den anderen, und bei der Version V finden wir kräftigere Steigbügel. Es scheint so als ob die Bevölkerung eine andere Kampfart der Kavallerie adoptiert hat, wahrscheinlich mit Rüstung, wobei die Steigbügel jetzt ein grösseres Gewicht des Reiters aushalten mussten, aber auch eine andere Schuhform.



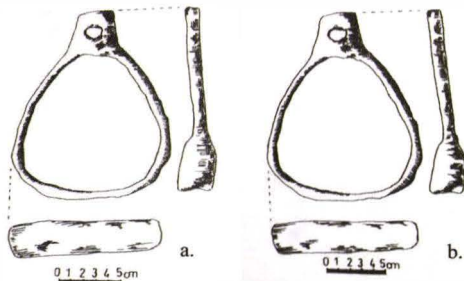
Imag. 1 Clasificarea făcută de Alexander Ruttkey



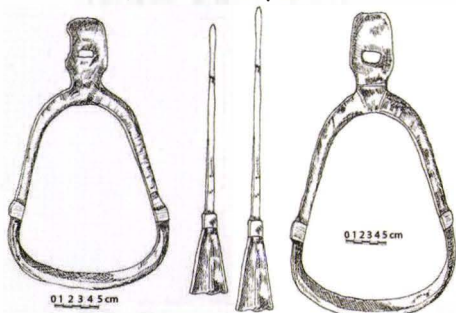
Imag.2 Harta localităților. Culoarea albastră reprezintă descoperiri de secol IX, iar culoarea roșie de secol X



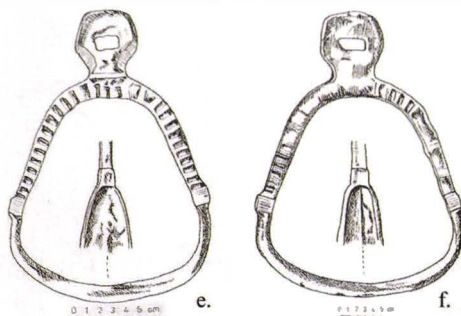
Imag.3 Scărițe de tip IV var.1 descoperite la Biharea - Dealul Șumuleau



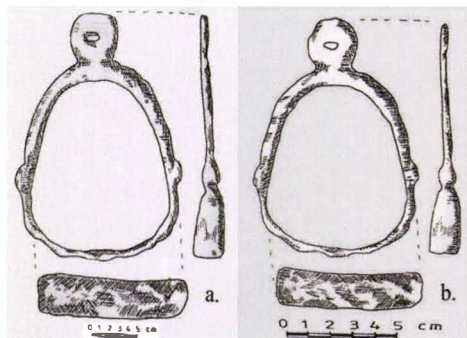
Imag.4 Scărițe de tip IV var. 2 descoperite la Arad - Ceala



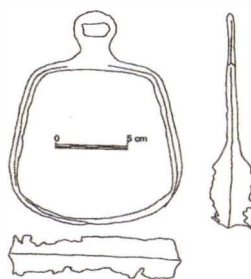
Imag.5 Scărițe de tip IV var. 2 descoperite la Măsca



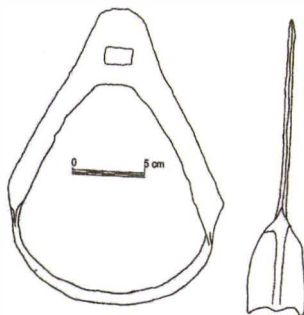
Imag.6 Scărițe de tip IV var. 2h descoperite la Măsca



Imag.7 Scărițe de tip IV var. 2f descoperite la Curtuieșeni - Dealul Căramidăriei



Imag.8 Scăriță de tip IV var. 3 descoperită la Cluj Napoca - str. Zăpolya



Imag. 9 Scăriță de tip V var. 1 descoperită la Cluj Napoca - str. Zăpolya