
CREȘTEREA ANIMALELOR ȘI PĂSTORITUL ÎN TRANSILVANIA DE SUD-EST ÎN SECOLUL AL XVIII-LEA ȘI PRIMA JUMĂTATE A SECOLULUI XIX

Filip Niculina

Vitele și caii au fost, pentru populația autohtonă și pentru sași încă de la venirea lor, cele mai de preț animale domestice. Bivolii au apărut în Transilvania abia în secolul al XVII-lea. În note de călătorie sau descrieri geografice este menționat numărul mare de cai și de boi. Cartograful Gerhard Mercator, care se bazează pe informații de acest fel, scrie în al său „Atlas Minor” (Amsterdam, 1507) că în Transilvania numărul boilor nu numai că este foarte mare, dar ei sunt și atât de ieftini, încât cel mai mare poate fi achiziționat cu doar un gulden. Aici ar fi crescuți și neîntreçuți cai de rasă, care se disting printr-un stil de galop vioi¹.

În pofida polemicilor referitoare la ponderea relativă a culturilor cerealiere și a creșterii animalelor în economia transilvăneană medievală și incipient modernă, în istoriografie, s-a conturat în mod limpede concluzia că negoțul cu vite a fost una din componentele majore a relațiilor economice externe ale Transilvaniei. Desigur, acest fapt ar putea fi explicabil prin numărul redus de izvoare relevante disponibile, dar acesta nu este un motiv suficient cu atât mai mult cu cât negoțul cu vite s-a bucurat de o atenție deosebită în ultimele decenii în istoriografia europeană².

Într-adevăr, vitele trebuiau să fi fost crescute în număr mare, deoarece în secolul al XVI-lea au fost mânate din părțile ocupate de turci ale Ungariei și din Transilvania anual circa 220.000 de capete de vite pentru sacrificare, spre țările alpine habsburgice, ca și spre sudul Germaniei și Italia de nord. În ce măsură sașii erau furnizori de vite, nu știm. Ele erau cumpărate prin intermediul importatorilor de vite pentru sacrificare, din Nürnberg, Regensburg, însă mai ales din Augsburg. În secolul al XVII-lea acest fel de comerț avea să se reducă treptat. Ne miră aceste capacități de export, deoarece în timpul multelor atacuri dușmane de care a avut parte Transilvania în acel timp, șeptelul a fost în mod repetat puternic decimat. Cronicarii relatează, că după asemenea incursiuni, bărbații au trebuit să se înhame la căruțe și pluguri pentru a înlocui forța vitelor care lipsea³.

Nu poate fi analizată amănunțit în cadrul acestei lucrări desfășurarea comerțului cu vite, care se practica cu deosebită intensitate chiar peste granițele țării. Un fapt este evident și tocmai restricțiile din ce în ce mai des repetate îl dovedesc, anume că din Transilvania au fost exportate numeroase animale pe piețele externe, și în primul rând pe cele din Imperiul Otoman, alimentate de negustorii greci. În prima jumătate a secolului al XVII-lea exportul dirijat de principii, iar în multe cazuri practicat chiar pe contul lor propriu, a dus la o activitate negustorească vie și în direcția apusului. Gabriel Bethlen la 1625, iar mai apoi la 1628 a lăsat să fie mânate câte o mie cincisute de vite la târgul de la Viena; la fel și Gheorghe Rácóczi I, care numai în 1639 a făcut să fie exportate peste o mie de vite la Viena. E semnificativ faptul că, de la Săcuieni între

¹ Michael Kroner, *Istoria sașilor transilvăneni*, vol. II, p. 220-240.

² Bogdan Murgescu, *Țările Române între Imperiul Otoman și Europa creștină*, București, Polirom, 2012, p.207.

³ Michael Kroner, *Istoria sașilor transilvăneni*, vol. II, p.220-240.

1638-39, acesta s-a îngrijit de aprovizionarea flăcăilor care mânau vitele de la Viena, dându-le grăsime și 20 de fonți de seu pentru a putea îngriji picioarele animalelor pe acest drum extrem de lung⁴. Totuși ponderea Transilvaniei în comerțul cu vite în secolul al XVI-lea și al XVII-lea a rămas modestă. Această situație avea să se schimbe în secolul al XVIII-lea, când, odată cu relansarea cererii central-europene și cu creșterea populației care a surclasat refacerea efectivului de vite și a făcut ca numărul de vite pe cap de locuitor în Ungaria să scadă, exporturile transilvănene de vite au sporit semnificativ. Astfel, dacă în deceniul patru al secolului al XVIII-lea, doar mai puțin de 10.000 din cei 60.000 de boi exportați de Ungaria în Austria proveneau din principatul Transilvaniei, în 1770 Transilvania furniza 25.808 boi dintre cei 84.634 exportați de Ungaria⁵. Cum boii din Transilvania erau folosiți și pentru acoperirea consumului intern din Ungaria, este însă posibil ca numărul de vite exportate de principatul Transilvaniei în celelalte teritorii habsburgice să fi fost sensibil mai mare în a doua jumătate a secolului al XVIII-lea⁶.

Dincolo de generalitățile preliminare despre creșterea animalelor, în secolele XVI-XVII, la nivelul întregii Transilvanii, în primul rând trebuie cercetată ponderea suprafețelor pășunilor și fânațelor din Transilvania de sud-est, la mijlocul secolului al XVIII-lea.

Dacă luăm în calcul datele furnizate de conscripția fiscală de la 1750, în descrierile frontale ale satelor, vom constata, nu cu foarte mare surpriză, că există diferențe în ceea ce privește suprafața pășunilor, pădurilor și a terenurilor agricole. Creșterea animalelor este reprezentată în informația oferită de descrierea localităților în principal sub aspectul condițiilor primordiale necesare practicării ei- existența fânețelor și pășunilor care asigură hrana animalelor mari și mici.

În scaunele și districtele săsești, lipsa de fânețe suficiente este mai semnificativă în districtul Brașov (35%), precum și în scaunele Sibiu (27,4%), Miercurea (15,4%), Sighișoara (13,4%) și Rupea (10%). În schimb, în districtul Bistrița, precum și în scaunele Mediaș, Nocrich și Sebeș, cazurile de fânețe suficiente sunt net preponderente. Lipsurile sunt suplinite în proporție de 3,4% față de o pondere a fânețelor insuficiente de 6,8% în districtul Bistrița, de 25% față de 35% în districtul Brașov, de 2,8 % față de 8,4 % în scaunul Mediaș, de 5% față de 10% în scaunul Rupea, 22,6% față de 27,4% în scaunul Sibiu, de 6,7% față de 13,4% în scaunul Sighișoara. În scaunul Miercurea nu se înregistrează vreo suplinitură pentru cele 15,4% fânețe insuficiente, iar în scaunele Nocrich și Sebeș nu se semnalează existența cazurilor de fânețe insuficiente. Drept urmare, deficitul de fân este important în localitățile scaunului Miercurea și ale districtului Brașov, fiind prezent într-o proporție mai redusă pentru cele din scaunele Sughisoara, Mediaș, Rupea, Sibiu și districtul Bistrița⁷.

Informația din conscripție fiscală de la 1750, cu privire la pășuni evidențiază pentru scaunele și districtele săsești, faptul că sunt cazuri de abundență de pășuni relativ

⁴ Șt. Imreh, I.Pataki, "Contribuții la studiul agriculturii transilvănene(1570-1610), II Creșterea animalelor", în *AMN*, VI, Cluj, 1969, p. 187-209.

⁵ Apud, Bogdan Murgescu, *op. cit.*, p.212, Kiss, István(1978,b) "Der Agrarcharakter des ungarischen Exports vom 15. bis 18. Jahrhundert", *Jah. bc lf W irtk chf tsg sch ch e*, 1, pp.147-169.

⁶ *Ibidem*, p. 212, Kiss, István, "Die Bedeutung der ungarischen Viehzucht für Ungarn und Mitteleuropa vom 16. bis zum 18. Jahrhundert", în Ekkehard Westermann (ed.), *Internationaler Ochsenhandel (1350-1750). Akten des 7 th International economic History Congress Edinburgh 1978*, Stuttgart; Klett- Cotta, pp. 83-123.

⁷ *Conscripția fiscală...*, p. L.

mai numeroase în scaunul Sibiu (5,1%), districtul Bistrița (4%), scaunele Miercurea și Nocrich (4 respectiv 3,7%). Predomină ca proporție cazurile de pășuni insuficiente, cu excepția scaunului Mediaș (43,2% pășuni suficiente) și districtul Bistrița (41,2%). Caracterul redus al teritoriului este invocat mai cu seamă pentru scaunele Rupea (29,1%), Miercurea (28%), Mediaș (24,4%), precum și districtul Brașov (22,9%).

Suplinirea lipsurilor din alte părți sau din păduri, terenuri necultivate și munți se realizează în proporție de 14,3% față de cazurile de pășuni insuficiente semnalate în 31,8% din mențiuni în districtul Bistrița, de 34,2% față de 22,9% în districtul Brașov, de 2,7% față de 27% în scaunul Mediaș, de 36% față de 28% în scaunul Miercurea, de 40,8% față de 18,5% în scaunul Nocrich, de 16,1% față de 35,5% în scaunul Rupea, de 27,2% față de 36,4% în scaunul Sebeș, de 30,8% față de 19,7% în scaunul Sibiu, de 23,1% față de 15,4% în scaunul Sighișoara. astfel, în timp ce în districtul Brașov și scaunele Miercurea, Nocrich, Sibiu și Sighișoara se înregistrează un anumit excedent de pășuni, deficite sensibile marchează situația din acest punct de vedere pentru districtul Bistrița și scaunele Mediaș, Rupea și Sebeș⁸.

Informațiile din descrierile localităților conscrise în 1750, privind fânețele și pășunile relevă o situație mai bună în privința fânețelor, care acoperă necesarul de fân pentru hrana animalelor în pondere de 70% din cazurile menționate.

Din declarațiile țăranilor făcute cu prilejul conscripțiilor din 1785 și 1820 reiese, pe de o parte, că la fel ca și în cazul *extravilanelor* dreptul la folosință era continuu și relativ stabil, dar și că „urbariu în satu nost n-avem și că dacă ar fi nu se știe în munca noastră nici nu știm unde se poate afla, dară ne știm datoriile noastre și obliterum nost de la strămoși ”⁹. Pe de altă parte, se desprinde că nu cunoșteau suprafața medie de iugăr sau de măsuri de Viena, pe care ar fi trebuit să o aibă o sesie întregă. Ei au subliniat că nu erau obișnuiți decât cu măsurile de suprafețe în gălete sau câble și în mierțe. În acest sens semnificative sunt relatările țăranilor din Albești făcute în 1785 „Cât și cum trebuie să fie o sesie întregă și cât este un iugăr nu știm... terenurile arabile sunt măsurate, dar putem spune și noi de câte mierțe sunt... atât terenurile noastre arabile, cât și fânețele și râturile sunt statornice și nu sunt supuse distribuirii anuale”¹⁰, precizări asemănătoare au făcut și țăranii din Boiu și Țopa¹¹. Nici în 1820, țăranii n-au putut da răspunsuri mai precise referitoare la suprafața medie a *extravilanelor*. Cei din Cloașterf, de exemplu au relatat în 17 iulie 1820: „ce este o sesie întregă nu știm, sesiile noastre s-au fixat la împărțirea recentă a hotarului, da nici atunci în mod egal; unii au primit pământuri mai multe alții mai puțin”¹².

Faptul că țăranii în număr mare nu au putut preciza suprafața medie a arabilelor și fânețelor, care le foloseau se explică prin lipsa reglementărilor oficiale a raporturilor urbariale. Media pământurilor arătore și cositoare, se poate obține pe baza conscripțiilor din 1819-1820, în care au fost trecuți țăranii cu numele și cu suprafețele arabile și fânețele aflate în posesiunea lor. Pe baza acestor conscripții s-a întocmit tabelul care urmează:

⁸ *Ibidem*, p.LIV.

⁹ AN DJ Mureș, *Colecția conscripții urbariale 1785-1820*, fond 76, dosar 621, f 1.

¹⁰ *Ibidem*, dosar 207, f. 3.

¹¹ *Ibidem*, dosar nr.VI/114, f.3.

¹² *Ibidem*, dosar nr.624, f.3.

Nr. Crt.	Denumire localitate	Anul conscripției	Suprafața Arabilelor În iugăre	Media arabilelor Pe localități În iugăre	Suprafața Fânațelor În iugăre	Media fânațelor Pe localități În iugăre
1	Șoard	1785	125 3/8	3	70 5/8	1
2	Boiu	1785	471 2/4	12	157 3/8	3
3	Țopa	1785	567 1/4	12	176 3/4	3
4	Jacu	1785	110 2/4	1	92 1/2	3/4
5	Lunca Târnavei	1785	97 1/2	3	17 1/2	1
6	Ungra	1785	132 5/8	2 3/4	30	1 1/2
7	Mălâncrav	1820	296 1/2	10	57 1/4	2
8	Zoltan Mihai Viteazu	1820	487 7/8	3	308	2 1/2
9	Cloașterf	1820	203 3/8	5	107 3/8	2 1/2
10	Criț	1820	864 4/32	4	115 28/32	3/4
11	Boița	1819	230 4/8	3/4	64	1/5
12	Cacova	1819	408 3/5	2	288 7/5	1 3/4
13	Cisnădioara	1820	18 7/8	1/8	107 4/8	1/2
14	Colun	1819	177 3/8	1	29 7/16	1/6
15	Feldioara	1819	244 1/8	1 1/4	12 8/32	-
16	Galeș	1820	17 11/34	1/8	177 68/64	3/4
17	Apoș	1820	686 10/16	6	184 13/16	1 1/2
18	Meșendorf	1820	448 25/32	2 1/4	25 4/64	-
19	Porcești	1820	166 3/8	1/2	83 2/5	1/4
20	Jidvei	1820	10 1/8	1/3	-	-
21	Săliște	1819	787 12/64	7/8	1396 41/64	1 1/2
22	Târnavă	1820	1335 3/4	3	274 1/4	7/8
23	Târnavioara	1820	230 3/4	2	65 3/8	1/2
24	Sebeșul de Jos	1820	110 1/5	1/2	65 4/5	1/4
25	Sebeșul de Sus	1820	230 4/5	2	64	1/2
25	Tălmăciu	1820	442 5/8	3	168 1/8	
26	Cârța	1820	876 7/8	2	147 3/4	5/8
27	Ruși	1820	209 58/54	1	10 20/54	-
28	Bălcăciu	1819	887 3/8	2	92 2/8	1/4
29	Rucăr	1820	201 58/54	1	10 20/64	1/8

Tabelul repartității pământului, conform conscripție din 1819-1820, se mărginesc la înregistrarea pământului de arătură și fânațelor, și la clasificarea țăranilor după întinderea pământului lor de cultură exprimată în iugăre după o clasare cantitativă simplă. În cele 29 de sate cuprinse în tabelul de mai sus, media pământurilor arabile era mai mare decât media celor pentru fânațe, iar aceasta depășea doar în câteva cazuri mai mult de un iugăr. În 18 din cele 29 de localități analizate, în conscripțiile din 1785

și 1820, media fânațelor nu depășea un iugăr, în alte 6 era de 1-2 iugăre, în 3 sate era între 2-3 iugăre și în 2 între 3-4 iugăre. Explicația mediei scăzute a suprafețelor cu fânațe este că peste tot pământul bun pentru agricultură era puțin, iar țăranii considerau că era mai profitabil să îl cultive cu cereale. Pentru fânațe nu lăsau decât strictul necesar întreținerii animalelor pe timpul iernii. Țăranul creștea bineînțeles și porci, capre, apoi găini, găște, curcani și iepuri. Dealtfel, nu erau rare cazurile în care țăranii preferau să cultive tot pământul arător pe care îl stăpâneau, iar animalele, în acest caz se hrăneau în timpul iernii cu tulei ori ciocani, cu paie și eventual cu fân cumpărat din alte sate¹³.

În marea majoritate a gospodăriilor țărănești, în cadrul limitat al ocupației creșterii vitelor pe lângă casa omului, bovinele au prezentat o utilitate multilaterală: pentru hrana familiei (lapte și carne), ca sursă de materie primă, pielea lor fiind utilizată la confecționarea unor piese de uz casnic și gospodăresc (hamuri, curele, etc. necesare la efectuarea transporturilor de interes agricol, obștesc etc.), a unor piese de îmbrăcăminte cu o largă întrebuințare (cingători obișnuite, chimire purtate la muncile agricole, pastorale, forestiere și minerit, opinci etc.), dar mai erau folosite și la jug.

Pentru perioada secolelor XVIII-XIX animalul de tracțiune prin excelență la plug este boul, "măsura posibilităților economice ale supusului"¹⁴. El este și unitatea de măsură în același timp de apreciere a stării materiale a țăranului. În Transilvania de sud-est, în secolul al XVIII-lea și prima jumătate a secolului al XIX-lea, plugul era tractat de 4,6,8 boi. Cele mai multe exemple, din relatările țăranilor în conscripțiile urbariale din 1785 și 1820, erau că se putea ara hotarul cu patru boi, astfel cei din Hârțău spuneau: "hotaru satului nost cu toate că are nevoie de gunoi, totuși un e slab. Se poate ara cu patru boi, dar cu doi nu"¹⁵; cei din Micești spuneau: "...". Hotarul, nu îl putem ara cu doi boi, ci numai cu patru boi"¹⁶; cei din Săușa declarau: "dealurile care le putem lucra ..., cu două vite nu le putem lucra"¹⁷, în alte sate țăranii spuneau, că: "pământurile arătoare nu se pot ara cu doi boi ci numai cu patru și chiar cu șase boi"¹⁸, dar cei mai puțini declarau că ară cu doi boi, cum sunt cei din Herghelia: "pământurile noastre sunt bune..., pretutindeni se poate ara cu două vite de jug"¹⁹.

Mărginenii ocupau, în 1820, din descrierea terenului, și care era comun întregului Scaun al Săliștei; „se întindea începând mai sus de Tilișca până la semnele și hotarele ce urmează a fi descrise; la drumul de munte dinspre Rod care întretaie pârâul ce cură de la Jina; de la ăst pârâu în sus până la capătul din față a Jinei, de unde intră Jina până la mijlocul satului și de acolo în sus pe ulița din mijlocul satului până la Balta Scrofii; de acolo tot pe aceeași uliță în sus până la Movila Jinii, unde ieșind din comună hotarul trece pe la Gâlmul de la Rechitea, de acolo la Piatra Bulbucului-Pridudese, de acolo peste tot pe coastă pe Plaiul Jinei, până la Piatra Vladelor, pe acolo peste tot pe coastă până la fântânile dintre Brădicioara, de acolo în jos pe pârâul Orlatului până la Piatra Porcului, de acolo în sus la Poiana Henningului²⁰. Acestea

¹³ AN DJ Mureș, Fond 76, *Conscripții...*, dosare nr. IV/114, III/89, IX/154, IX/160, IX/164, XV/227, XV/231, 621-642.

¹⁴ D. Prodan, *Iobăgia...*, vol:II, p.18.

¹⁵ AN DJ Mureș, *Conscripții...*, fond 76, dosar ni. 43, f.3.

¹⁶ *Ibidem*, dosar ni. 58, f.3.

¹⁷ *Ibidem*, dosar ni.90, f.4.

¹⁸ *Ibidem*, dosar ni. 54, f.4.

¹⁹ *Ibidem*, dosar ni.44, f. 4.

²⁰ AN DJ Mureș, *Manuscris Istoria economică ...*, f. 1146.

sunt hotarele exterioare ale scaunului, că cele interioare se declarau la conscripțiile anuale ale hotarelor satelor din scaun, pe care au putut martorii să le spună, dar nu se pot deosebi peste tot cu semne de hotare, terenurile comune de hotarele satelor deoarece se folosesc împreună²¹.

Săliștenii, la conscripția din 1820, declarau că: „Pășunea de vară a vitelor noastre, pe care suntem nevoiți să le ținem acasă, trebuie să o cumpărăm cu bani numerar de la comuna Mag din comitatul Alba de Jos, în timp ce oile noastre și caii noștri suntem nevoiți să le trimitem parte în Țara Românească, parte în Moldova, ba chiar în Turcia, și aceasta pentru că cei Șapte Juzi, cu prilejul execuției militare care ne-a fost trimisă, ne-au luat cinci munți, care au fost proprietatea noastră, și noi trebuie să plătim și acum pentru ei arendă, dacă vrem să-i folosim ca pășune de vară pentru oile noastre”²².

„Pentru acești munți domnești plătim anume”²³:

Nr. crt	Denumirea muntelui	Plata	Număr de oi ce pot paște
1	Praja	32 florini	600
2	Tura	40 florini	500
3	Turișoara	25 florini	500
4	Crestești	20 florini	400
5	Steflești	32 florini	600

„Pe munții stăpâniți în comun de sălișteni și văleni, pot paște”²⁴:

Nr. crt.	Denumirea muntelui	Număr de oi ce pot paște
1	Tarna-Galeș	400
2	Tarna –Tilișca	600
3	Frumoasa din Gușeț	400
4	Frumoasa din Pârâu	400
5	Dsurhi u (Jurcani)	500
6	Usb	400

„Acestea sunt stăpânite de sibieni și cacoveni. Acești munți sunt răscumpărați de sălișteni cu suma totală a arendei care face 1600 de florini”²⁵.

Pământul ocupat de Jinari: ” din pământul comun delimitat de semnele de hotar, Jinarii au ocupat cu vreo doi ani înainte patru bucăți, din pârâul Jinei mergând în sus, pe pârâul Greu, până în vârful Frasenului, de acolo, pe Meruța jos, până în pârâul Peștilor, de acolo în sus până în Prehodiște, de acolo întorc în spre Jina pe plai, pe la Pietra Bulbucului și de la Gâlmă de la Răchite, până în sat, de-a lungul semnelor de hotar mai sus până la pârâul Greu”²⁶.

Agricultura s-a dezvoltat în strânsă legătură cu creșterea animalelor, acestea fiind furnizoare, pe lângă produse alimentare, și de materie primă sau forță de muncă

²¹ *Ibidem*, f.1147.

²² *Ibidem*, f.127.

²³ *Ibidem*, f.128.

²⁴ *Ibidem*, f. 96.

²⁵ *Ibidem*, f. 97.

²⁶ *Ibidem*, f. 1146-1147.

în transporturi ori la activități agricole. De obicei, în zonele situate la altitudine se creșteau un număr mare de animale, urmărindu-se prin aceasta completarea deficitului de cereale prin valorificarea unor produse de natură animală. În cele mai multe regiuni s-a pus accentul pe creșterea oilor, deoarece, pe de o parte, cererea pe piață de miei sau produse derivate din laptele de oaie era mai mare decât cea pentru produse obținute prin prelucrarea laptelui de vacă, iar pe de altă parte, prin deplasarea staulilor se gunoiau terenurile arabile. Ovinele mai prezentau avantajul că se iernau mai ușor, toamna rămânând la pășune până la căderea primei ninsori, iar primăvara ieșirea la munte se făcea imediat după topirea zăpezii. În plus, oile puteau fi hrănite cu fân de mai slabă calitate, ori chiar cu frunze de copaci sau pănuși de porumb²⁷.

E greu de separat tipurile de păstorit unele de altele, ca și păstoritul de agricultură și de alte ocupații care, toate laolaltă, se completează, formând un tot, o unitate organică, adaptată la condițiile economice ale regiunii în cauză.

Pentru trecutul păstoritului din Țara Bârsei, izvoare bogate găsim în colecția de documente publicată de Nicolae Iorga apărut în 1905, cu titlul *Brașovul și românii*, și nu numai.

Pe versantul nordic al Carpaților Meridionali începe zona mărginenilor din jurul Sebeșului și a mărginenilor din jurul Sibiului, cunoscuți și sub denumirea de *poienari și țuțuieni*²⁸.

La poienarii din jurul Sibiului întâlnim un păstorit care nu e bazat pe o zonă extensivă a fânețelor, căci aici lipsește nu numai agricultura, dar și fânețele. Păstoritul poienarilor, ca și cel al mocanilor din Țara Bârsei, se bazează exclusiv pe pășunea alpină și mai ales pe o transumanță dintre cele mai dezvoltate, ei formând o categorie distinctă²⁹.

Aria de răspândire a poienarilor din jurul Sibiului pentru timpul văratului la munte a fost de-a dreptul impresionantă. Documentele îi amintesc în munții de dincolo de Carpați încă din secolul al XVI-lea³⁰. Pe la mijlocul secolului al XVIII-lea s-a atestat prezența lor în munții care au constituit până nu de mult locurile principale pentru văratul la munte, și anume în munții din Țara Hațegului, Făgărașului, Gurghiului, Călimani, Rodnei și ai Câmpulungului, chiar și ai Moldovei³¹.

Un alt tip de păstorit este cea din zona fânețelor, întâlnit în partea periferică a Munților Sebeșului (Surianului) și care reprezintă cea mai întinsă suprafață cu sate dispersate și unde întâlnim zone considerabile de fânețe³².

Ocupația principală a locuitorilor din zona fânețelor era creșterea vitelor, bazată pe o mare întindere de fânețe care asigură cantitatea de fân necesară pentru iernarea unui număr însemnat de vite mari și mici, dar mai ales a turmelor de oi. Agricultură constituia o ocupație secundară, terenurile arabile cultivate cu porumb, orz, ovăz, cartofi deținând suprafețe restrânse, în văi și pe versanți.

Factorii economici deosebiți au dus la dezvoltarea unei categorii aparte de păstorit. Existența la o altitudine mai joasă, cuprinsă între 400 și 800 de metri, a unei

²⁷ V. Butură, *Străvechi...*, p. 128.

²⁸ Romulus Vuia, *Studii de etnografie și folclor*, vol.II, Editura Minerva, București, 1980, p.176.

²⁹ *Ibidem*, p.190.

³⁰ Șt.Meteș, *Păstori ardeleni înPrincipatele Române*, Arad, 1921, pp. 7-14.

³¹ Ioan Lupaș, *Contribuții istorice la trecutul românilor de pe pământul crăiesc*, p. 97.

³² Romulus Vuia, *op it*, p.272.

zone întinse de fânețe, precum și apropierea și marea întindere a zonei de pășuni alpine, au favorizat dezvoltarea unui păstorit bazat în primul rând pe cultura fânețelor, care dădea posibilitatea creșterii unui număr mai mare de vite și îndeosebi de turme de oi. Marea întindere a fânețelor asigură iernarea vitelor pe loc și de aceea în această zonă transhumanța a avut un rol mai redus decât, de pildă, în păstoritul poienarilor din jurul Sibiu sau al mocanilor din Țara Bârsei, bazat pe transhumanță și nu pe cultura fânețelor³³.

Un tip de păstorit în multe privințe mai dezvoltat era cel al *pi enarilor sau tuțuienilor*, din părțile Sibiului și cel al *bârsanilor sau mocanilor* din Țara Bârsei, unii cercetători ai păstoritului la noi îi considera ca formând o clasă dintre cele mai de seamă ale crescătorilor de vite în Transilvania³⁴. Deși în multe privințe păstoritul acestor două grupuri prezintă asemănări remarcabile, totuși este necesară clasificarea lor în două tipuri diferite, sau cel puțin la două variante ale aceluiași tip de păstorit.

Ceea ce însă surprinde la aceste două grupuri, în cazul păstoritului, un rol însemnat, ca și mărirea spațiului exploatat și a celui străbătut în drumurile de pendulare, este numărul extrem de restrâns al satelor, precum și al spațiului ocupat de centrele de obârșie.

Sub denumirea de „mărgineni” se înțeleg locuitorii satelor de sub poalele Munților Sibiului și ai Sebeșului, a căror ocupație principală era creșterea vitelor și mai ales oieritul. În sens mai restrâns, se înțeleg numai locuitorii grupului de sate din jurul Sibiului: Săliște, Galeș, Tilișca, Rod, Poiana, Jina fiind cele mai de seamă, la care se adaugă Vale, Sibiel, Cacova, Săcel, Orlat, Gura Râului și Rășinari³⁵.

Un geograf german din secolul al XVIII-lea ne spunea: „Săliștea e un admirabil sat în munți, ai cărui locuitori trăiesc aproape numai din negoțul cu vitele. Deoarece în munții lor nu pot cultiva nimic, aici se ține în fiecare duminică târg săptămânal, din prilejul căruia se aprovizionează cu alimentele necesare aduse la târg din împrejurimi”³⁶.

Păstoritul, ca și agricultura, prezintă aceeași importanță în evoluția istorică a poporului român, și din această cauză încercăm să stabilim de la început o paralelă în trecutul acestor două ocupații.

Este, deci, natural să nu se poată studia separat agricultura și păstoritul, fără a ține seama în același timp de ambele. În orice caz, evoluția lor reprezintă o serie de cicluri din care se pot desprinde epoci de înflorire sau decadență pentru ambele ocupații. Epocile de progres sau de regres pentru una din aceste forme de viață nu corespund cu dezvoltarea sau decăderea celeilalte. Astfel, în vremurile de liniște, se constată întotdeauna un echilibru între ambele ocupații, dar totuși, o mai evidentă dezvoltare a agriculturii. În momentele de nesiguranță, însă, se înregistrează o tendință de intensificare a vieții pastorale.

Un exemplu concret, în acest sens, de amestec de agricultură și pastoralism îl avem în scaunul Săliște, scaun filial al scaunului Sibiu. O cercetare amănunțită a acestui

³³ *Ibidem*, p. 273.

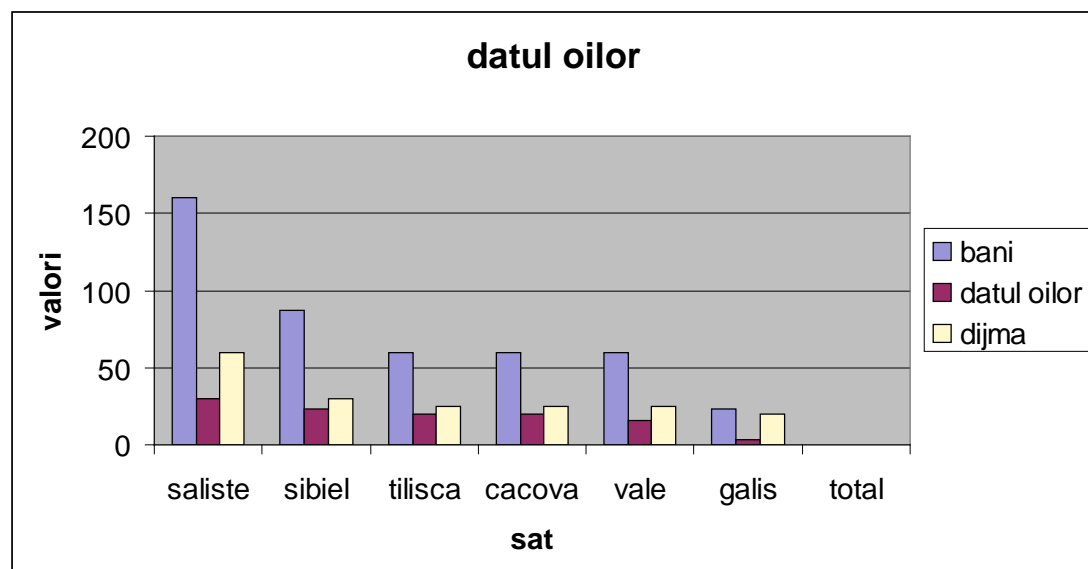
³⁴ J.Hintz, *Das wandernde S ebener g n*, Brașov, 1876, p.35

³⁵ N. Dragomir, *Oierii mărgineni*, în *Lucrările Institutului de Geografie al Universității din Cluj*, VI, 1933, p. 160.

³⁶ Apud I.Moga, *S rieri istorice*, p. 121, M. Lebrecht, *Versuch einer Erdbeschreibung des Grossfürstenthums Siebenburgen*, Sibiu, 1789, p. 72-73.

scaun, scoate în evidență, faptul că munții și pădurile au fost date deopotrivă în folosința sașilor și românilor, conform diplomei andreene. Cum sașii nu erau oieri, de pășunatul oilor în munți s-au folosit numai românii, care despăgubeau pe sași pentru partea care le revenea cu *datul oilor*, care la 1715 era de 115 florini, iar *dijma* de 185 florini și dările în *bani bulgurești* (de la bulgărești-bulgăr-Burgmeister). Aceste dări se repartizau între comunele scăunale, după cum ne arată un tablou din 29 ianuarie 1715³⁷.

Nr. Crt.	Nomina Pagorum	Bani bulgurești seu tres census minim.		Datul oilor		Disma	
		Flor.	Den.	Flor.	Den.	Flor.	Den.
1.	Sziliste	160	-	30	90	60	-
2.	Szibiel	87	-	23	50	30	-
3.	Tiliska	60	-	20	40	25	-
4.	Kakova	60	-	20	40	25	-
5.	Vallye	60	-	16	40	25	-
6.	Gallyis	26	-	3	40	20	-
7.	Summa Fl.	453	-	115	-	185	-



După o însemnare din anul 1621 stânile săliștenilor se întindeau până în Muntenia în munții Lotrului. Fiind vorba de veniturile juzilor scaunali, se spune anume că, darea de cași, care se strângea de la *scăunenii duși în munții Munteniei* trebuia dată numai comitelui săsesc, el fiind supremul inspector al acestor granițe (Supremo Inspector von denen Graenzen)³⁸.

Săliștea, care era cel mai mare și organizat dintre satele românești (Săliște, Galeș, Vale, Sibiel, Cacova, Tilișca) și pe care documentele ni le arată ca formând o unitate teritorială, s-a dovedit de a lungul vremii a fi un centru economic și administrativ

³⁷ AN DJ Sibiu, *Protocolul Scaunului Săliște*, Nr. 3, p. 736.

³⁸ AN-DJ Sibiu, *Protocolul Scaunului Săliște*, nr. 3., p.73-76.

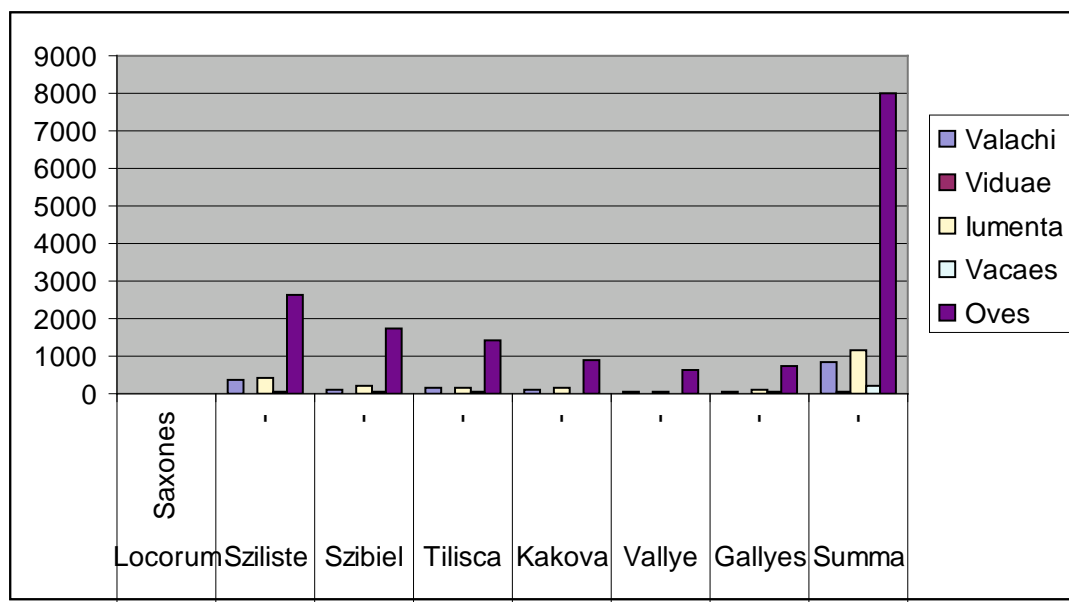
al mărginenilor, în jurul căruia gravitau și alte sate care nu făceau parte din vechiul scaun al Săliștei³⁹.

Geograful german amintit mai sus, din secolul al XVIII-lea, ne spunea: „Săliștea e un admirabil sat în munți, ai cărei locuitori trăiesc aproape numai din negoțul cu vitele. De a lungul numeroaselor părae de munte sunt clădite neobișnuit de multe mori, cari la rândul lor oferă un alt mijloc de trai locuitorilor. Aici se pregătesc cei mai buni cași cari sunt cunoscuți cu numele de **cași de Săliște**”⁴⁰.

Conscripțiile din secolul al XVIII-lea ne oferă un tablou sumar asupra datelor economice. Cea mai veche dintre conscripții făcută cu zel de sași în dorința lor de a încadra oficial scaunul Săliștei între bunurile celor 7 juzi ne dă o însemnare scurtă a locuitorilor scaunului și a averii lui mișcătoare:

Scaunul Șăliște⁴¹

Nr. Crt.	Nomina Locorum	Coloni Saxones	Valachi	Viduae	Iumenta	Vacaes	Oves
1.	Sziliste	-	347	23	437	42	2638
2.	Szibiel	-	103	8	221	48	1740
3.	Tilisca	-	135	9	180	60	1446
4.	Kakova	-	89	-	162	15	904
5.	Vallye	-	77	12	56	18	616
6.	Gallyes	-	66	3	86	27	734
7.	Summa	-	827	55	1139	210	7978



³⁹ I. Moga, *op. cit.*, p. 113.

⁴⁰ Apud I. Moga, *8 rieri istorice*, p. 121, M. Lebrecht, *Versuch einer Erdbeschreibung des Grossfürstenthums Siebenburgen*, Sibiu, 1789, p. 72-73.

⁴¹ *Ibidem*, Fr. Teusch, *Zwei Konscriptionen des einstigen Hermannstaedter Stuhles aus dem Beginne des 18 Jahrhunderts*, Arch.d. Ver., f. Landeskunde N.F., XXXII, p.103-105.

Pe lângă toate dările apăsătoare, Săliștea se bucura de o înfloritoare stare economică datorită hărniciei și spiritului întreprinzător al locuitorilor, a căror ocupație era în primul rând, oieritul și, în măsură mai mică economia rurală⁴².

Conscripțiile, referitoare la datele economice oferite și făcute de sași ne arată în 1714: „în acest sat sunt 88 de moșii întregi în posesiune a 241 de iobagi de moșie, 21 de jeleri, 20 de văduve, care au 229 de boi de jug, 218 cai și iepe, 88 de vaci, 65 de mânzi, juninci și junci, 3605 oi și capre, 185 de porci, 25 coșnițe cu stupi 1.018 clăi de grâu și secară, 258 clăi de ovăz 1/2 clăi de in și cânepă, 2.876 vedre de vin, din care o bute de 40 fierii s-a putut vinde cu 9-10 florini. Pământul e trândos, apăsos, nisipos și rău, iar dacă se ară cu 4 boi și e îngrășat, produce mai multă secară decât alte grâne. Întreg hotaru semănat cuprinde 1000 de gălete, iar cel de fâneațe de 50 de care de fân”⁴³.

Numărul satelor mocănești era și mai mic, restrângându-se la șapte sate: Satulung, Cernatu, Turgheș, Baci, Tărlugeni, Purcăreni, și Zizin din Țara Bârsei, iar locuitorii erau cunoscuți sub numele de bârșani⁴⁴.

Înainte de a se face împărțirea munților, fiecare cap de familie avea dreptul de a se înscrie pentru un anumit munte. Ulterior, muntele era parcelat în atâtea părți câți oameni erau înscrși. După terminarea înscrierii pe parcelele respective, se fixa ziua împărțirii și cosirii muntelui, deoarece nu se permitea ca un proprietar să iasă înaintea altuia la fânaț, ce se făcea pe grupuri și nu individual. De obicei, se asociau mai mulți proprietari care-și lucrau pământul împreună și-și iernau oile laolaltă⁴⁵.

În cadrul Țării Bârsei, ca și în alte zone asemănătoare din Transilvania, unde numărul oilor, vacilor, porcilor și cailor întrecea cu mult posibilitățile de hrană oferite de pășunea din preajma satului, dar în care comunitățile sătești sau diferiți gospodari posedau în vecinătatea munților de pășunat pentru nevoile proprii turme, din timpuri îndepărtate locuitorii au deprins și tipul de păstorit pendulator. Toate localitățile din subzonele Bârșa de Sus, Bran, Săcele, Buzaie, și Șcheii Brașovului au posedat locuri pentru stâne pe munții învecinați. Cu timpul, însă, acești munți de pășunat au intrat în stăpânirea unor autorități administrative din Brașov. Astfel, conform unor documente din anii 1736 și 1741 munții brăneni de pășunat Guțanul, Obârșia, Grohotiș etc. ajunseseră sub stăpânirea juzilor brașoveni Stephan Filstich, Pall Chrestels și Herberth⁴⁶.

Treptat, însă, zonele de fâneațe și cele de pășunat din munții Țării Bârsei au devenit neîndestulătoare, pe de o parte datorită trecerii munților în stăpânirea unor instituții brașovene⁴⁷, sporiri taxelor pentru vite⁴⁸, cât și a înmulțirii turmelor⁴⁹.

⁴² I. Moga, *op. cit.*, p. 121.

⁴³ *Ibidem*, Fr. Teusch, *Zwei Konscriptionen des einstigen Hermannstadter Stuhles aus dem Beginne des 18 Jahrhunderts*, Arch. d. Ver., f. Sieb. Landeskunde N.F., XXXII, p.103-105.

⁴⁴ N. Iorga, *Păstorii bârșani, în Brașovul și românii. Studii și documente*, vol.X, 1905.

⁴⁵ Tiberiu Morariu, *Vieța pastorală*, p. 54-55.

⁴⁶ AN DJ Brașov, *Acte alodiale Bran*, dosar II, c. 13, 1736, *s. ocoleli alodiale*, Bran, pach. A, caiet 2, 1741

⁴⁷ *Idem*, *Actele Mağ stratului*, 1892, (1039).

⁴⁸ *Idem*, *Acte urbr. iale*, 1761, pach. XCVII; II/6,1785; *Reg. ven. chelt. Bran*, 1758/1759, III A,20, 619-622; pach. J, caiet,1,4; 1770, pach.JC, caiet 1,2,3,4.; *Acte Bran*,1754, III; 1813, VIII, *Acte administrative neînregistrate*, V(20), *Actele Mağ stratului*, 1771, 562; etc. Oierii au solicitat de nenumărate ori să se aplice birul crăiesc, așa cum a fost vechiul obicei, confirmat după datina cea veche, în anul 1439. în 1813 arată că au fost impuși pentru toate felurile de dobitoace cai, boi, oi, porci-conform *Acte Bran*, 6 ianuarie 1813, VIII.

⁴⁹ *Idem*, *Registru de venituri și cheltuieli*, Bran, III, A 20, 1695, 86, existau 13 stâni; *idem*, *Acte alodiale Bran*, 14 decembrie 1808, VII: existau 19 stâni; *idem*, *Acte alodiale Bran*, (132), 1812, 86: existau peste 70 economi de vite și negustori în subzona Bran.

„Asemenea condiții, care se accentuează peste măsură în secolul al XVIII-lea au determinat oierii bârsani de a înlocui păstoritul de pendulare din propriile zone de pășunat și de fânețe, cu păstoritul transhumant peste Carpați. Acum noi suntem foarte strămtorați de toate părțile, suntem siliți a merje cu dobitoacele noastre peste munții Țării Românești”⁵⁰.

Pierzând în acest fel munții de pășunat și întrucât cei care le rămăseseră nu mai erau îndestulători, în raport cu numărul sporit al oilor și al vacilor vărate după sistemul păstoritului de pendulare simplă, locuitorii așezărilor afectate de aceste împrejurări au trebuit să arendeze munți de pășunat aparținând altor localități. Într-un document din anul 1801 se arată că muntele Zănoaga din subzona Bran a fost arendat pe șase ani lui Marton Turkosi și Iuon Pedesrtu, iar aceștia la rândul lor au subarendat o parte din pășunarea muntelui „de o stână de oi”, lui Iohan Resper „Boltașu”, Iuon Scurtu și Stoica Munteanu. În același document se mai consemnează că cei trei subarendași au dat arvună și „au băut și aldămașul după obicei, dar colibașii din Sohodol, se scoală cu puterea ca să folosească ei pășunea acestui munte, deși altădată au refuzat-o, sub motiv că au muntele de la râșnoveni”⁵¹. Cu alte cuvinte crescuse nevoia de teren pentru pășunat.

Această formă de viață pastorală a fost practică când satele aveau posibilitatea de a închiria munți de pășunat aflați în proprietatea unor așezări vecine. În felul acesta, păstoritul pendulator din unele subzone din Țara Bârsei s-a dovedit a fi practicat mult mai frecvent decât cel transhumant, dar mai puțin frecvent decât păstoritul local.

Păstoritul de pendulare simplă era forma elementară, clasică a vieții pastorale pendulatoare. De cum se desprimăvăra și până la sfârșitul lunii aprilie oile erau păscute în grădini și pe ogoarele satului, prin grija fiecărui proprietar. Pe timpul verii erau trimise și păzite în munți, de un cioban, în toamnă reveneau în preajma satului pentru gunoit în turme mai mici, iar iernatul se desfășura în cuprinsul fiecărei gospodării.

Numeroasele mărturii din documentele păstrate la Direcția Județeană a Arhivelor Naționale Brașov, scot în evidență interesul acordat de locuitorii brăneni, păstoritului de pendulare dublă. În prima jumătate a secolului al XVIII-lea, la Zărnești s-au înregistrat „1315 de care de fân și 87 de stupi de albine”⁵². La inventarierea averii lăsate de un colibaș din localitatea Sohodol, spre sfârșitul secolului al XVIII-lea, sunt menționate și câteva elemente specifice vărătului și iernatului, „desfășurate în limitele teritoriale ale propriei averi: coliba veche, un grăjduc din sus de colibă, o șuruliță din jos de coliba veche, moșia împrejurul colibeii de trei care de fân, precum și o altă moșie din jos către șes de patru care de fân, etc. Nu lipseau nici pomii fructiferi”⁵³, încă un element de legătură temeinică a colibașului brănean cu pământul unde locuia și pe care îl folosea pentru utilități agricole și pastorale.

Dintr-o foaie de zestre din 1813, cu ocazia unei căsătorii din cătunul Cheia-Bran, în care erau evidențiate raportarea suprafețelor de pământ la producția de nutreț pentru iernatul vitelor: „o moșie de casă, loc de două care de fân, un ștuc de loc la Gura Văii Tisii de o claie de fân, etc”⁵⁴. Din prima jumătate a secolului al XIX-lea

⁵⁰ Idem, *Fond Actele Mağ stratului*, nr. 1309, Jalba colibașilor brăneni, 1792.

⁵¹ *Ibidem*, nr. 1307, 1801.

⁵² AN DJ Brașov, *Conscripții și recensăminte* 1746, pach. I, f. 45.

⁵³ Idem, *Actele Mağ stratului*, (1986, 20 martie 1799).

⁵⁴ Idem, *Acte Judecătorești*, (144/1824).

reținem interesul pentru ocrotirea fânului și existența de construcții pentru protejarea lui numite „casa fânului” în Satulung-Săcele⁵⁵- ca și pentru creșterea albinelor în stupi⁵⁶ în zona fânețelor de pădure aparținătoare aceluiași cătun brănean, amintit. Aici este vorba de corelația între o anumită formă tradițională de practicare a albinăritului și păstoritul de pendulare, înlesnită de prezența omului la locurile de fânațe și atunci când face fânul și otava.

Peste tot în subzonele Bârșa de Sus, Bran, Săcele și în Șcheii Brașovului, pe lângă păstoritul de pendulare simplă s-a practicat și păstoritul de pendulare dublă. Așa cum rezultă din documentele din arhivă de la începutul secolului al XVIII-lea, locuitorii, „au deștelenit pădurile făcând fânațe”⁵⁷. Pe lângă asemenea curățuri, cum sunt cele de lângă localitatea Șirnea (Spărturile ale mari, Valea coacăzii, Cheia, etc.), sunt nenumărate odăi unde gospodarii își mută treptat oile și vacile în timpul iernii.

Trebuie spus că pendularea turmelor între munte și câmpie, între o țară și alta nu are nimic din întâmplătorul imaginat de teorie, apare, crește, ia porporții tot mai mari, organizat instituțional, în marginile unor legi precise, ale unor convenții de stat, convenții între state⁵⁸.

Nimic nu era lăsat la voia întâmplării. Convenții între statul austriac, Poarta Otomană și Țările Române, regimuri vamale, trecători, itinerarii, dări, drepturi și îndatoriri, regimuri juridice, regimuri fiscale. Un întins regim de stat în stat, o vastă rețea de drumuri și trecători precise asigură trecerile în Țara Românească, în Dobrogea, Gurile Dunării, sudul Moldovei, Basarabiei, deschizând drumul spre Crimeea, ba până în Caucaz⁵⁹.

În dezvoltarea sa, acest păstorit își schimbă treptat însuși caracterul. Nu mai e propriu-zis *transhumanță*, ci tot mai mult întreprindere. *Nu se deplasează oamenii, ci turmele*, cu numărul strict necesar de păstori experți, cu echipamentul necesar vieții oamenilor, producției specifice, turmelor, cailor, vitelor.

O documentație bogată, condici, registre, scripte fiscal, judecătorești ne ajută astăzi să reconstituim această viață vastă, temerară.

„Întreprinderea” se instaurează tot mai mult în raporturi, chiar în raporturile inițiale, de pendulare între șes și propriul munte. Toate evoluează spre specializare, spre profesionalism. Întreprinderea devine o specialitate. Întreprinzătorul, expert în cultura oii, ia asupra sa oile unui sat întreg, le gospodărește cu personal propriu expert în producția ovină. Se angajează la anumite cote din produse⁶⁰.

Dăm următorul exemplu: un sat cu mii de oi, cu munte propriu, dar câtuși de puțin păstoresc. La munte oile sunt gospodărite de omul de specialitate. Vine poienarul expert, face contract cu satul, le gospodărește trei luni cu păstori deprinși, de el angajați, cu personal priceput în gospodărirea produselor, cu echipament propriu, în stâne obișnuit închiriate, cu tot echipamentul de specialitate. El angajându-se pentru toamnă la anumite cote de produse în raport cu oile fiecăruia. Acest personal era redus la strictul necesar, plătit ca orice întreprindere. Deci munte propriu, păstorit străin,

⁵⁵ Idem, *Acte domeniale*, 51/ 1838, I, Satulung, 11 septembrie 1837.

⁵⁶ *Ibidem*, 219/1835, Bran-Cheia, 10 decembrie 1832.

⁵⁷ Idem, *Registre de venituri și cheltuieli*, IV,C(2), 217-222, 2 septembrie 1710.

⁵⁸ David Prodan, *Transilvania și iar Transilvania*, Editura Enciclopedică, Brașov, 2002, p. 142.

⁵⁹ *Ibidem*

⁶⁰ *Ibidem*

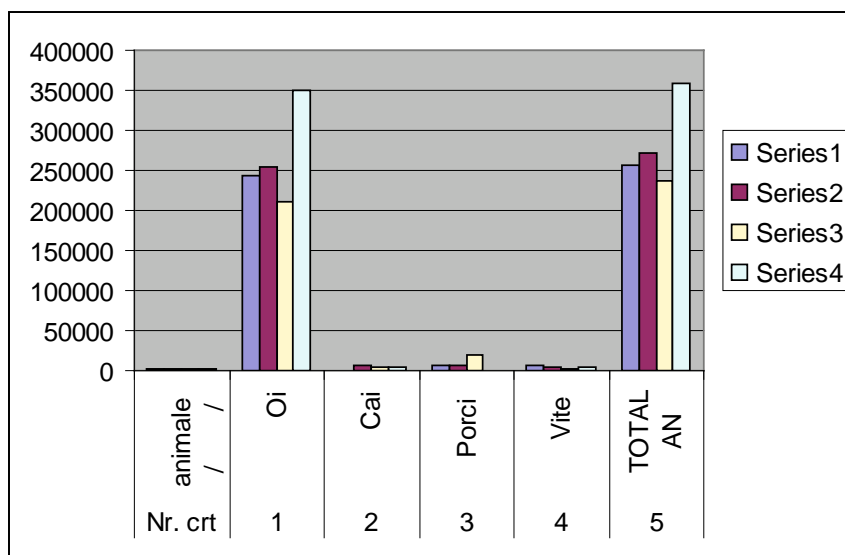
personal specializat. Majoritatea acestor oieri plecau din câteva regiuni bine delimitate, iar numărul satelor ardelenice care trimiteau turme la pășune în Țara Românească nu trecea de 150. Este de ajuns să arătăm, pentru a înțelege raportul dintre populația Transilvaniei și numărul oierilor transhumanți, ca la un volum de 861.341 de oi și vite care urcau din Transilvania de sud spre „văratic” în munții Țării Românești, găsim 4217 ciobani însoțitori, iar întregul număr de vite aparținea de 786 de proprietari⁶¹.

Putem să urmărim problema documentar. Nu vom putea urmări trecerile clandestine de graniță ocolind vămile, ceea ce n-a lipsit niciodată din practicile oierilor.

Desigur datele statistice menționate mai sus extrase din condicile Vistieriei nu arată întotdeauna numărul real al vitelor pe care le aduceau oierii transilvăneni spre Țara Românească; sunt multe turme care rămâneau pe timpul verii în câmpia Dunării și care nu sunt înregistrate, sunt multe evaziuni și mai sunt în sfârșit vitele destinate vânzării, aduse pentru o lună-două la pășune fără a fi înregistrate în condicile obișnuite în care se treceau vitele transhumante⁶²

Iată asemenea cifre extrase din registrele de vamă, prezentate de Andrei Veress⁶³ pentru anii 1753-1769:

Nr. crt	animale / / anii	1753	1767	1768	1769
1	Oi	244.265	255.247	210.570	350.574
2	Cai	474	5.636	4.013	3.666
3	Porci	5.538	7.322	20.211	824
4	Vite	5.704	3.467	2.555	3.397
5	TOTAL AN	255.981	271.672	237.349	358.461



⁶¹ C. Constantinescu-Mircești, *Păstoritul transhumant și implicațiile lui în Transilvania și Țara Românească în secolele XVII-XIX*, Ed Academiei R.S.R., București, 1976, p. 17.

⁶² *Ibidem*, p.17.

⁶³ Andrei Veress, *Păstoritul ardelenilor în Moldova și Țara Românească (până la 1821)*, în *Analele Academiei Române*, Mem. Sect. ist, S. III, t.VII, 1927, p.127-230, Apud David Prodan, *Transilvania și iar Transilvania*, p.142.

Cifrele erau favorabile de la an la an, în principal în sensul crescător.

O numărătoare din 1857 ne dă numai pentru Orlat 206.564 oi, Rășinari 145.731 oi, Satulung (Săcele) 318.934 oi, Bran 60.191 oi⁶⁴.

În ceea ce privește locurile de origine ale turmelor, în frunte se găsește Săliștea, la un moment dat (1831) cu nu mai puțin de 54 de turme, la care se adaugă Poiana cu 9 turme, Tilișca cu 8, Satele Brașovului cu 25 de turme. Turme cu în jur de 1.500, trecând și peste 2000 de oi și uneori chiar peste 3.000.

Între 10 septembrie și 6 noiembrie 1832 trec peste Dunăre, prin Brăila, 159 de turme ardelenesti, care însumează peste 200.000 de oi. Oierii vin din următoarele sate ale Transilvaniei:

Localitatea	Număr de turme	Localitatea	Număr de turme
Săliște	55	Turcheș	5
Satulung	48	Simon	3
Poiana	16	Baciu	3
Bran	8	Brașov	2
Tohan	6	Moeciu	2
Galeș	6	Săcel	2
Cernat	5	Covasna	1
Tărlungeni	5	Râșnov	1

În diverse liste de vamă sunt înscrise număr de turme de oi ce trec la vârat, predominând turmele săliștenilor și poienarilor⁶⁵.

Lista de trecere a turmelor scoate în evidență numărul de oi, berbeci, capre, cai, mânji, mânzați, măgari, și firește, numărul de ciobani angajați în proporțiile strict necesare îngrijirii turmelor și care în mare măsură provin din aceleași sate: Săliște, Poiana, Tilișca, Rod, Săcel, Vale.

O țesătură complicată de drumuri spre vârat, spre iernat, de trecători de turme de oi, de vite, de cai, de măgari, cu ciobanii păzitori, valorificând tot mai intens pășunile, plaiurile, câmpurilor deschise, Bărăganul, Bălțile Dunării, Dobrogea, luncile râurilor Moldovei.

O revărsare pornită din anumite centre submontane, ca Săliște, Poiana, Rășinari, Săcele, antrenând treptat și alte sate din apropiere, lărgind cercul până la vreo 150 de sate, păstrându-și rolul de nucleu masiv, de temelie, reprezentativ, nu numai nominal, ci întrecând trei pătrimi din valoarea activă a întregului angrenaj. Trebuie reținut numărul impresionant de turme puse în mișcare de Săliște, Poiana, Rășinari Săcele și împrejurimile lor.

O vastă activitate economică însoțește această rețea de drumuri și popasuri, începând cu târgurile de animale și produse care se nasc pe urmele turmelor, un vast comerț de oi, vite și preparate, alimentând înainte de toate nevoile Orientului, mare consumator de carne de oaie și de brânzeturi, fie pe calea tributului, fie prin comerț benevol sau forțat.

Mari cantități de lână, de piei de tot felul curg pe drumurile țării, spre granițe,

⁶⁴ *Ibidem*, *Bevölkerung und Viehstand von Siebenbürgen. Nach der Zählung vom 31 oct. 1857*, Viena, 1859

⁶⁵ C. Constantinescu-Mircești, *op. cit.* p. 144.

spre Transilvania. Nimic mai obișnuit în registrele de vamă ca asemenea poziții:

- Ion Dragomir-Porcești- 60 de piei de oaie, ied și capră
- Nicolae Bârsan- Săliște- 275 piei de capră
- Dumitru Loria –Cacova: 200 piei crude de berbec și 700 de oaie
- Ion Hanțu- Cacova- 83 de piei de vacă neargășite
- Pătru Binder- Cislădie- 1250 ocale de lână
- Neculai Băncilă- 1350 ocale de lână spălată
- Niculai Ciutră- Rășinari- 3721 ocale de lână spălată
- Toma Lotreanu-Sadu-3500 ocale lână spălată, plătelte vamă 520 de lei
- Petru Banciu- Rășinari: 30 oclae de lână
- Marin Preda –Tilișca-1000 ocale lână nespălată
- Stan Băra- Rășinari- 1060 ocale de lână țigaie
- Aliman albu- Rășinari- 1630 de ocale de lână țigaie
- Ion bodeanu- Poieni- 1800 ocale de lână țigaie

Cantități enorme de lână, piei se întorc pe aceleași drumuri ale oierilor din Transilvania pentru a îmbrăca populația, a alimenta întinsele industrii casnice, furcile, războaile, vâltorile, manufacturile locale sau vieneze, exportul însuși, pentru a-și îndeplini un rol capital în economia locului⁶⁶.

Nevoia unei tracțiuni animale în mai bune condiții decât cea efectuată cu bovine, era cerută nu numai în muncile agricole și forestiere, ci și de transporturile de interes pastoral, și mai cu seamă, de cărașit. Practicarea acestor ocupații din urmă a impus în mod deosebit creșterea unui număr mare de cai. Într-adevăr, transportarea ustensilelor legate de practicarea păstoritului transhumant atât în zone apropiate, dar mai ales în zone și regiuni îndepărtate, precum și în mod cu totul special dezvoltarea cărașitului au obligat pe locuitorii Țării Bârsei și din Mărginimea Sibiului, să acorde un mare interes creșterii cailor, în ansamblul creșterii vitelor.

“Pentru tracțiune se creșteau mai cu seamă cai” (Crizbav). “Boii și caii erau folosiți la transportul buștenilor de la pădure și pentru transporturile cotidiene reclamate de practicarea agriculturii” (Cernatu-Săcele). “Vitele erau mânate în cirezi, iar animalele mai valoroase, vacile cu lapte, boii și caii, se țineau acasă, întrucât erau folosite atât pentru tracțiune cât și pentru lapte” (Sânpetru- Bârsa de Jos). “Cabalinele erau crescute pentru tracțiune și călărie” (Râșnov). “Cu caii făceau negustorie sau cărașie” (Șcheii Brașovului). Iată, deci câteva declarații din Țara Bârsei legate de creșterea cailor în diferite localități, dar despre numărul lor mare avem informații arhivistice, de la recensământul din anul 1746, în localitatea Zărnești unde au fost înregistrate 776 de cabaline, din care 614 cai, 46 iepe, 116 mânji⁶⁷.

Din cele mai vechi timpuri, populația autohtonă din Transilvania de sud-est s-a îndeletnicit cu creșterea porcilor, pentru nevoile alimentare ale fiecărei familii, pentru dări, iar mai târziu și pentru comerț. Această îndeletnicire a fost mult înlesnită de existența întinselor păduri de stejar, unde turmele de porci găseau ghindă din belșug.

Pe lângă cele descrise până acum trebuie spus că țăranii din zona pământului crăiesc, se ocupau și de îngrășatul cu ghindă din pădurile domeniiale, de exemplu,

66 D.Prodan, *Transilvania...*, p. 140-146.

67 AN DJ Brașov, *Recensământ 1746*, pach. I, F. 47.

la Tâlmăciu, cu ocazia întocmirii contractului de arendare pe o perioadă de 15 ani a veniturilor și obligațiilor: „veniturile din îngrașatului cu ghindă din pădurile domeniiale aparțin arendașului, tot astfel are libertatea, după plac, să folosească pentru sine sau să subarendeze următorii munți domeniali: Conțul Mare, Conțul Mic, Negovanul Mare, Negovanul Mic, Cornul Pleșii, Coasta Sadului, în schimb munții Sterpul de Sus, Sterpul de Jos, Clăbucet, Jarul Dealul Cerbului, Zimbra, Dealul Zimbrului, Smida-Lungă, Fărcaș, Măgura, Boul, și Lacul vor fi lăsați și pe viitor celor cinci localități contra taxe fixe către arendaș”⁶⁸.

În ceea ce privește ponderea pe care o ocupau în trecut în zonă creșterea porcilor, reținem, din surse arhivistice, situația de la Zărnești la recensământul din 1746, prin care s-au declarat: la 315 sesii (proprietăți), reveneau 501 porci (în afară de porcei). Dacă avem în vedere faptul că, la aceeași dată, în localitate se mai creșteau 2070 de oi, 271 capre, 1213 miei, 142 boi, 435 vaci, 291 de juninci, etc.⁶⁹, apare evident că numărul de porci depășea nevoile gospodăriilor. Conform tradiției, fiecare gospodărie taie un porc pentru sărbătorile de iarnă, după cum adesea și pentru perioada sărbătorilor și muncilor agricole de primăvară.

Miere și ceară multă s-a produs în Țara Bârsei, ca pe întreg teritoriu al Transilvaniei, unde existau condiții favorabile apiculturii și unde satele românești au dat dijmă din stupi⁷⁰. În câteva documente din secolele al XIII-lea și al XIV-lea, Muntele Lempeș de lângă Hărman, din Țara Bârsei, apare sub numele de *Mons Mellis* (*muntele de miere*), datorită pădurii de tei ce oferea hrană din belșug roiurilor de albine. De asemenea, Prejmerul, renumit pentru negoțul cu ceară și miere, este menționat ca *sat de fericiți și bogați stupari*⁷¹. De altfel, în apropierea orașului Brașov, în Țara Bârsei, se aflau mai multe localități cu numele Stupini- Stupinii Brașovului, Stupinii Prejmerului etc., în socotelile cărora, în prima parte a secolului al XVIII-lea, sunt menționați și câțiva stupari români. Datul sau dijma albinelor nu constituia totuși un venit feudal prea mare⁷². Brașovul a desfășurat un intens comerț cu ceară atât cu Orientul, cât și cu Viena⁷³.

Documentele de la Arhivele Naționale Direcția Județeană Brașov, cuprind numeroase referințe la asupra practicării albinăritului în Țara Bârsei. În prima jumătate a secolului al XVIII-lea, numai în Zărnești s-au înregistrat 87 de stupi.

68 AN DJ Mureș, *Manuscris...*, p.506.

69 AN DJ Brașov, *Recensământ 1746*, pach. I, F. 45.

70 D.Prodan, *Iobăgia ...*, p.18.

71 Nicolae Dunăre și colaboratorii, *Țara Bârsei*, p. 278, Podea I., *Monografia județului Brașov*, Brașov, 1937, p.153.

72 D. Prodan, *Iobăgia...*, p. 289.

73 N. Dunăre, *Țara Bârsei*, Podea I., p. 154.

**Viehzucht und Beweidung im Südosten Siebenbürgens
in der zweiten Hälfte des XVIII -ten Jahrhunderts und in der ersten
Hälfte des XIX -ten Jahrhunderts
(Zusammenfassung)**

Rinder und Pferde waren, für die einheimische Bevölkerung sowie für die Siebenbürger Sachsen seit ihrer Ansiedlung, die wertvollsten Arbeitstiere.

In dem Großteil der Gehöfte, wurde das Vieh für mehrere zwecke: zu der Ernährung der Familie (Milch und Fleisch), als Rohstoffquelle – ihr Leder wurde für die Herstellung einiger im Haushalt und Wirtschaft benötigten Teile (Geschirr, Riemen usw.) welche für den Transport nötig waren verwendet, für einige oft gebrauchte Kleidungsstücke (gewöhnliche Gurte, oder solche die bei den Landwirtschafts- oder Waldarbeiten, beim Bergbau, genutzt wurden, Beinkleider usw.), aber auch als Zugtiere gebraucht.

In den meisten Gebieten wurde der Schwerpunkt auf die Schafzucht gelegt, denn einerseits war die Nachfrage auf dem Markt für Lämmer oder Schafsmilch-Folgeprodukte höher als die von Produkten der Bearbeitung von Kuhmilch, und andererseits düngten Schafe durch ihre Wanderung auch den Ackerboden.

Schafe hatten auch den Vorteil, dass sie im Herbst und Winter bis zu dem ersten Schneefall auf der Weide blieben und im Frühjahr auch sofort nach der Schneeschmelze wieder in die Berge zogen. Darüber hinaus konnten die Schafe mit dem schlechtesten Heu gefüttert werden oder auch sogar mit Blätter oder Maisschale.

Seit ältesten Zeiten, beschäftigte sich die einheimische Bevölkerung im Südosten Siebenbürgens auch mit der Schweinehaltung, um die Bedürfnisse der Familie zu sichern, die Steuern zu zahlen, und um später auch Handel zu betreiben.

Diese Tätigkeit wurde stark durch das Vorhandensein von riesigen Eichenwäldern, wo für die Schweineherden Eicheln in Hülle und Fülle vorhanden war, erleichtert.

Cuvinte cheie: Creșterea vitelor, pășunat, sașii transilvăneni, agricultură, secolele XVII – XIX.

Stichwörter: Viehzucht, Beweidung, Siebenbürger Sachsen, Landwirtschaft, achtzehntes bis neunzehntes Jahrhundert.