

PATRIMONIU

ARTĂ ȘI CULTURĂ ORTODOXĂ.

ICOANA PE STICLĂ DIN COLECȚIA GHEORGHE CERNEA

Lavina –Carmen Avram

Pictura pe sticlă s-a dezvoltat ca meșteșug popular în Transilvania și nordul Moldovei, în centre urbane și rurale, începând din secolul al XVIII-lea. Procedul, folosit mai întâi în Tirol și Boemia de Sud s-a răspândit și în Transilvania, prin Austria. Apariția centrelor producătoare a fost favorizată de existența numeroaselor „glăjării”, care furnizau materialul de bază pentru realizarea icoanelor.

Prin includerea Transilvaniei în Imperiul Habsburgic, după 1699, populația românească asuprită nu a mai avut posibilitatea de a folosi decât mijloace modeste de exprimare artistică. A reușit totuși ca prin artă populară să ajungă la realizări remarcabile.

O caracteristică importantă a icoanelor pe sticlă din Transilvania o constituie iconografia ortodoxă de proveniență bizantină. Primele lucrări au fost realizate la Nicula (jud. Cluj), în secolul al XVIII-lea, unde pictorii au folosit șabloane interpretate într-o manieră proprie. Treptat, în decursul mai multor decenii, pictura pe sticlă a devenit un meșteșug la care participa tot satul. Destinată țăranimii și lucrată de țărani, mai ales în perioada iernii când munca la câmp nu se mai efectua, pictura pe sticlă a avut un limbaj și cadouri plastice care puteau fi receptate cu ușurință, explicând astfel răspândirea ei rapidă pe tot cuprinsul Transilvaniei.¹

Picturile pe sticlă înșirate în cameră erau pentru țăranul analfabet o importantă Carte Sfântă. La loc de cinste erau icoana Maicii Domnului cu Pruncul, cea a Mântuitorului: Pantocrator sau cea „cu vița de vie”, Sfânta Treime, sfinții protectori precum: Sfântul Nicolae – ocrotitorul familiei, Sfântul Gheorghe – al pământului, Sfântul Ilie – al recoltei, Sfântul Dumitru – al păstoritului, Sfântul

¹ Corina Nicolescu,, *Icoane vechi românești*, Editura Meridiane,București, 1971, p.30.

Haralambie – apărător de boală. Așadar, putem spune, că aceste icoane nu pot avea o existență autonomă, în afara contextului lor.

Tehnica picturii pe sticlă.

După tehnica de execuție, numele acestor icoane ar trebui să fie mai degrabă „sub” decât „pe” sticlă. De fapt, pictorul desena și colora icoana pe ceea ce, ca rezultat final, ar fi fost partea din spate a sticlei (de obicei confecționată manual în mici ateliere locale de sticlărie), în timp ce partea opusă, adică cea expusă ochiului privitorului, juca rolul de ecran de protecție pentru pictură. Acest procedeu cuprindea desenarea conturilor în oglindă astfel încât, la întoarcerea sticlei pe cealaltă parte, imaginea să se prezinte corect. Prima fază tehnică a pictării icoanei pe sticlă era desenarea conturilor cu o pensulă fină. Pe urmă, se continua colorând părțile figurilor și fondul; în anumite cazuri și pentru anumite regiuni se utiliza și un strat subțire de foiță de aur sau argint. La sfârșit, după dispunerea unui strat de lac pe spatele icoanei pentru a fi apărută de umiditate, pictura era înrămată și protejată de o placă de obicei din lemn de brad.

Dacă în prezent sticla se poate achiziționa din atelierele specializate, în trecut se lucra doar pe sticlă confecționată în mici ateliere sau manufacturi – așa numitele „glăjării”. Aici sticla era produsă manual în foi subțiri și avea ondulări, ochiuri de aer sau noduri mici, ceea ce a determinat ca icoanele pictate să fie mai fragile. Sticla îndeplinește un rol dublu în cadrul icoanei: de suport și de înlocuitor al vernilului. Un important avantaj al sticlei îl constituie calitățile de transparență și de luminozitate pe care le capătă culorile.

În ceea ce privește culorile, în vechime negrul se prepara din negru de fum frecat cu clei și cu alcool, amestecat și cu puțin gălbenuș de ou. În prezent se folosește tușul. Celelalte culori se frecau în deosebi cu ulei, iar pentru a grăbi uscarea se adăuga terebentină și acetat de plumb. În afară de negru, care servea la desenul conturilor, cele mai cunoscute și mai întrebuințate culori erau: roșu,

galben, albastru, verde, alb, vermilion, bronz și argintiu. Tonurile și intensitatea culorilor au descins într-o mare măsură din felul cum erau preparate de meșterii creatori, cum ajungeau la selectarea unor nuanțe proprii, devenite mai apoi caracteristice pentru icoanele din diferite centre sau zone.² În prezent, gama cromatică a icoanelor este aceeași, deosebirea constă în faptul că putem procura culorile gata preparate din magazinele de specialitate.

În aproape toate cazurile, icoanele se zugrăvesc după izvoade (modele).

Tehnica icoanelor pe sticlă arată mare simplitate a mijloacelor de care s-au servit acești zugravi țărani, fapt ce pune în evidență talentul și simțul artistic al meșterilor ce au făurit aceste opere.

Tehnica specifică icoanei de Nicula

În tematica icoanelor vechi de la Nicula predomină imaginile Mariei, ciclul cristologic, portretele sfinților „protectori”, iar ca scene din vechiul testament, doar „Adam și Eva”. Cel mai frecvent Maria e prezentată cu pruncul în brațe. Există icoane reprezentând *Nașterea Precistei*, *Buna Vestire*, *Intrarea în Biserică*. O temă frecventă este *Adormirea Maicii Domnului*. *Maica Domnului Jalnică*, imagine de inspirație catolică, portretul Mariei îndurerate cu simbolul durerii – crucifixul – lângă chipul ei, este a treia imagine ca frecvență. *Nașterea Lui Isus* se întâlnește în foarte multe variante compoziționale, unele foarte naive, altele mai savant realizate. *Tăierea împrejur* și *Stretenia* sunt teme rare, găsite numai printre icoanele vechi; *Botezul Lui Isus* se întâlnește mai des. *Cina cea de Taină* este o temă mult reprezentată, în variante multiple, din cauza conținutului ei simbolic. Mai puțin frecventă este *Intrarea în Ierusalim*, *Isus rugându-se pe Muntele Măslinilor*, în comparație cu *Răstignirea*, temă prezentată în numeroase moduri, care este unul din

² C. Irimie, M. Focșa, *Icoane pe sticlă*, Editura Meridiane, 1971, pp1-15.

Georgeta Stoica, Olga Horșia, *Meșteșuguri artistice tradiționale*, Editura Enciclopedică, București, 2001, pp.157-165.

subiectele favorite ale picturii de la Nicula. *Pantocratorul, Învățătorul, Isus cu vița de vie*, simbol al euharistiei, este mai dogmatic reprezentat la Nicula, unde Isus stă în picioare pe lespedea mormântului său, din care se înalță, decât în Țara Oltului și Șcheii Brașovului, unde Isus stă pe o ladă de zestre pictată. Un subiect îndrăgit de pictorii de la Nicula este *Masa Raiului*, simbolizată printr-un romb central, pe ale cărui laturi se sprijină alte patru romburile în care sunt înscrise participanții la ospățul ceresc: Maria, Isus și alți doi sfinți. Punctele de încrucișare ale benzilor ce delimitează romburile sunt ornamentate, spațiile libere sunt ocupate de compoziții florale sau de Pomul Vieții. Dintre sfinți, cei mai des reprezentați sunt: *Gheorghe, Paraschiva, Constantin și Elena și arhanghelii Mihail și Gavril*.³

Concluzionând, putem spune că varietatea în modul de interpretare a temelor poate fi comparată cu bogăția variantelor cusături de pe iile țărăncilor din satele românești. Icoanele de Nicula, ca și cusăturile, aparțin fiecare unei familii de motive, cu caracteristici comune, dar cu interpretării care nu sunt identice. Acest fenomen, neîntâlnite în pictura pe sticlă a Europei Centrale, scoate în evidență puternica originalitate și individualitatea creatoare a țaranului român care, cu mijloace dintre cele mai modeste, a dat naștere unei importante creații populare.

Muzeul de Istorie dispune de o colecție de icoane pe sticlă – Colecția Gheorghe Cernea. Ele sunt conservate și prin forma lor rămân surse documentare referitoare la evoluția picturii pe sticlă.

Din Colecția Cernea, conform inventarului Muzeului, prezentăm șase din icoanele de la Nicula:

1. Nr. Inv. 2226 - Sfântul Ilie Prorocul

- Nicula;
- începutul secolului al XIX-lea;

³ J. Dancu, D. Dancu, *Pictura țărănească pe sticlă*, Editura Meridiane, București, 1975, pp.59-62; Ion Apostol Popescu, *Arta icoanelor de la Nicula*, Editura Tineretului, 1969, pp.40-43.

- dimensiuni: L:31cm, l:26cm;
- colecția Gheorghe Cernea, Sighișoara – Muzeul de Istorie;
- în iconografia populară românească trăsăturile prorocului Ilie s-au confundat cu cele ale lui Jupiter. Sfântul Ilie, în credința poporului, întocmește vremea, aduce ploaie la timp, stăpânește fulgerul și tunetul al cărui bubuit este provocat de roțile căruței sale care calcă peste nori. Trăsura Sfântului Ilie este trasă aici, spre deosebire de alte centre, de cai albi. Imaginea de la Nicula este un exemplu pentru stabilirea proporțiilor dintre elementele componente ale scenei după importanța lor și în funcție de spațiul disponibil. Astfel, sfârșitul apare mai mare decât trăsura și chiar decât caii. Un interesant detaliu îl constituie spițele roților desenate în formă de cruce grecească.

2. Nr. Inv. 2242 – Tăierea împrejur

- Nicula;
- a doua jumătate a secolului al XVIII-lea;
- dimensiuni: L:28cm, l: 23cm;
- colecția Gheorghe Cernea, Sighișoara – Muzeul de Istorie;
- scenă rarisimă din ciclul cristologic, are ca și caracteristică draperia albă din colțul superior, în afara chenarului cu motiv de „funie”, care înconjoară scena ca un arc de triumf. Maria e îmbrăcată ca țărăncile odinioară ale acestei regiuni, cu fusta încrețită, șorț și laibăr mai lung decât talia. Marele preot care, după ritul mozaic, operează circumciziunea, poartă boneta specifică cu două coarne. Masa amintește de lăzile „rudărești”, prin formă și prin împărțirea suprafeței în triunghiuri. O orizontală de mâini întinse împarte cadrul în două jumătăți. Caracterul și caligrafia literelor mărturisesc, și ele, datarea.

3. Nr. inv. 2246 – Sfântul Gheorghe

- Nicula;
- începutul secolului al XIX-lea;
- dimensiuni: L: 31cm, l: 25,5cm;
- colecția Gheorghe Cernea, Sighișoara – Muzeul de Istorie;
- dintre portretele de sfinți, în producția de la Nicula, Sfântul Gheorghe se bucură de cea mai mare căutare. Cel mai răspândit tip de șablon este cel ce a servit icoanei reproduse, în cadrul minuscul al icoanei de la Nicula neintrând decât lupta călărețului cu balaurul Berytos. În reproducerea de față desenul este mult schematizat, calul pare de jucărie datorită ochilor cu privire blândă de om, călărețul pare înțepenit. Brațul ridicat și picioarele calului descriu două semicercuri cu deschideri opuse, sprijinite pe diagonala lănci care împarte cadrul în două triunghiuri egale. Mișcarea similară a acestui braț, a frâului și a balaurului, creează un anumit ritm ce anulează rigiditatea călărețului și a curții împărătești. În această interpretare iconarul s-a servit de tonuri nuanțate; roșul bruegelian centrează portretul ecvestru, ton evidențiat de alb-griul calului și de strălucirea aureolei.

4. Nr. Inv. 2262 – Masa Raiului

- Nicula;
- prima jumătate a secolului al XIX-lea;
- dimensiuni: L: 27,5cm, l: 22,5cm;
- colecția Gheorghe Cernea, Sighișoara – Muzeul de Istorie;
- Masa raiului, la care participa Isus, Maria și doi Sfinți (Sfântul Nicolae și Sfânta Paraschiva) s-a transformat într-o ciudată compartimentare, patru romburi sprijinite cu câte o latură pe un romb central. Această reprezentare a fost preluată din xilografurile hășdățene, în care tema

figurează încă din prima jumătate a secolului al XVIII-lea. Personajele sunt înscrise în romburile conturate de benzi împodobite cu câte o rozetă în punctele de încrucișare. Rombul central include un motiv floral.

5. Nr. Inv. 2273 – Plângerea Lui Isus

- Nicula;
- începutul secolului al XIX-lea;
- dimensiuni: L: 31cm, l: 26cm;
- colecția Gheorghe Cernea, Sighișoara – Muzeul de Istorie;
- în versiunea de la Nicula, această scenă se limitează numai la doi apostoli, ce asistă la jeluirea Mariei. Trupul alb, așezat pe catafalc traversează orizontal lățimea cadrului, doar două stele albe incluse în fondul de aur ce unește aureolele, reprezintă participarea astrelor la această plângere. Colțurile superioare sunt decorate cu flori roșii, integrându-se cu discreție scenei străjuită de o imensă cruce, simbolul morții lui Isus.

6. Nr. Inv. 2280 – Isus cu vița de vie

- Nicula;
- începutul secolului al XIX-lea;
- dimensiuni: L:28,5cm, l: 24cm;
- colecția Gheorghe Cernea, Sighișoara – Muzeul de Istorie;
- versiunea de la Nicula a temei îl arată pe Isus în picioare pe lespede a mormântului său (ca semn de biruință a morții), de obicei pictată în alb, recognoscibilă după forma sa dreptunghiulară și după cele două inele pentru ridicare. Vița formează un cerc deschis, întoarsă către mâinile Lui Isus, care stoarce un ciorchine într-un potir așezat pe laviță. Temă mult răspândită în țările de origine latină, Isus cu vița de vie simbolizează misterul euharistiei, după cuvintele rostite de Isus la Cina cea de taină:

„Beți dintru acesta toți că acesta este sângele meu, care pentru mulți se varsă spre iertarea păcatelor”. Există o legendă care vorbește despre Procleea, soția lui Pilat, care, cu toată interdicția lui Pilat, asistă la răstignirea Lui Isus; stând sub cruce, a fost stropită de sângele țâșnit din pieptul Lui Isus. Ca să scape de haina pătată de sânge, Procleea a intrat într-o livadă și a îngropat-o la rădăcina unui piersic. În acea clipă, din sângele Lui Isus, a răsărit o vie cu ciorchini mari și boabe dulci. Legenda se sprijină pe cuvintele Lui Isus din Evanghelia lui Ioan: „Eu sunt vița, voi sunteți mlădițele”. Această temă a cunoscut la Nicula cele mai decorative stilizări ale viței încărcată de ciorchini.

BYZANTINE ART AND CULTURE. IKON ON GLASS FROM GHEORGHE CERNEA COLLECTION.

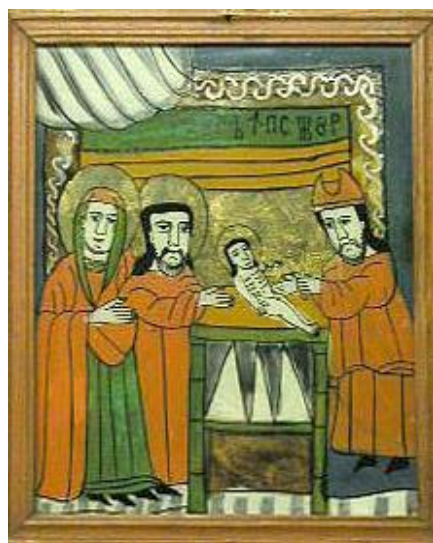
The author of this article tell us about the value and the unique way of the glass painting. Ikons on glass represented for illiterate peasant an important Bible. The first ikons on glass in Transylvania war achieve to Nicula, in XVIII century, where thr artists used stencils interpret in a proper manner..

Cuvinte cheie: icoane pe sticlă, Nicula, colecția Gheorghe Cernea

Keywords: ikons on glass, Nicula, Gheorghe Cernea collection



Nr. Inv. 2226 - Sfântul Ilie Prorocul



Nr. Inv. 2242 – Tăierea împrejur



Nr. inv. 2246 – Sfântul Gheorghe



Nr. Inv. 2262 – Masa Raiului



Nr. Inv. 2273 – Plângerea Lui Isus



Nr. Inv. 2280 – Isus cu vița de vie