

## PICTORUL GEORGE LÖWENDAL LA SIGHIȘOARA

Dana Sofia Bänder

În vara anului 1954 locuitorii orașului Sighișoara se obișnuiseră să întâlnească în diferite părți ale orașului vechi, îndeosebi pe cetate, tinere și tineri, studenți ai Institutului de Arte Plastice din București, desenând sau pictând diferite detalii ale localității patriarhale. Trecătorii admirau tinerii, așezați pe scăunele pliante în fața șevaletelor, încercând să transpună pe colile de hârtie priveliștea inedită. Inițiatorul acestui proiect a fost pictorul George Löwendal, profesor la Institutul de Arte Plastice, „Nicolae Grigorescu” din București. Atras de arhitectura medievală precum și de atmosfera și coloritul deosebit al orașului vechi, George Löwendal a petrecut vara anului 1954 la Sighișoara, timp în care a pictat o serie de tablouri, majoritatea cu diferite motive ale cetății.

O parte din picturile realizate în această perioadă au fost prezentate la Sibiu, în Casa Albastră, în anul 2012. Opera vastă a pictorului, scenografului, regizorului George Löwendal (1897-1964) a fost adusă la cunoștința publicului mai cu seamă datorită fundației Löwendal, întemeiată în 2010. Aspectele multiple ale activității sale au fost prezentate în expoziții la Viena, Praga, București, Paris, Sibiu, Chișinău precum și în diferite publicații<sup>1</sup>.

Lucrărilor cunoscute ale pictorului din timpul activității sale la Sighișoara li se pot adăuga următoarele tablouri:

- Sighișoara, Strada Zidul Cetății** (ulei pe carton) 68x49 cm(Fig.4);
- Sighișoara, Turnul Croitorilor** (ulei pe carton) 51 x48 cm(Fig.6);
- Sighișoara, Strada Tâmplarilor** (ulei pe carton)48 x35 cm (Fig.8).

---

<sup>1</sup>Despre viața și activitatea domnului George Löwendal:  
[http://de.wikipedia.org/wiki/George\\_L%C3%B6wendal](http://de.wikipedia.org/wiki/George_L%C3%B6wendal)

Pe verso lucrările sunt intitulate, datate și semnate (Fig.5, 7, 9). Toate trei se află în colecție particulară. Caracteristic celor trei tablouri, care redau diferite stradele ale cetății medievale, este echilibrul desăvârșit al culorilor, iradiind o lumină specifică picturii lui G.Löwendal. În manieră cu totul diferită sunt executate următoarele lucrări:

**-Portretul preotului Aurel Stoicoviciu** (creion pe carton) 38x 28 cm (Fig.1);

**-Portret de copil/Dana Bucur**(creion pe carton) 38x 28 cm (Fig.2);

**-Portret de copil/ Alexandru Bucur**(creion pe carton) 38x 28 cm (Fig.3).

Portretele poartă pe verso data și semnătura pictorului și se află de asemenea în colecție particulară.

Lucrând cu o rapiditate uimitoare, George Löwendal avea darul de a reda cu exactitate trăsăturile individuale, dar mai cu seamă expresia inedită, firească, originalitatea fiecărei persoane. Cele două portrete de copil reprezintă nepoții preotului Aurel Stoicoviciu și sunt o excepție în activitatea multiplă a pictorului George Löwendal, care a executat puține lucrări cu copii sau tineri, deoarece considera fizionomia persoanelor în vârstă mult mai expresivă. Soția pictorului, Adriana Ambroziova Löwendal, a fost de față în timp ce a efectuat cele două desene. Portretul de copil (Fig.3) s-a deteriorat în timpul unui transport și a fost recondiționat un an mai târziu, în 1955, de domnul Löwendal însuși.

Scopul acestui articol este de a prezenta șase lucrări necunoscute ale pictorului George Löwendal, realizate în vara anului 1954 la Sighișoara.

## Der Maler George Löwendal in Schäßburg ( Zusammenfassung)

Den Sommer des Jahres 1954 verbrachte der Maler George Löwendal (1897-1964) mit seinen Studentinnen und Studenten in Schäßburg, um Ansichten der malerischen Altstadt im Bild festzuhalten. Zu der Zeit war er auch als Professor am Institut für Angewandte Künste „Nicolae Grigorescu“ in Bukarest tätig. Ausgestattet mit Staffeleien, Klappstühlen und Malmaterialien waren die jungen Menschen sowie ihr Lehrer an vielen Ecken der Altstadt zu sehen.

George Löwendals Werke sind lange in Vergessenheit geraten, sein Andenken ist jedoch bewahrt geblieben; erst in letzter Zeit findet sein vielfältiges Werk zunehmendes öffentliches Interesse. 2010 wurde die Löwendal-Stiftung gegründet, Ausstellungen in Wien, Prag, Bukarest, Paris, Hermannstadt, Kischinau sowie zahlreiche Veröffentlichungen folgten<sup>1</sup>.

Die bereits bekannten Bilder der Altstadt von Schäßburg können mit drei weiteren ergänzt werden:

**Die Stadtmauerzeile** (Öl auf Karton) 68 x 49 cm (Abb.4)

**Der Schneiderturm** (Öl auf Karton) 51 x 48 cm (Abb.6)

**Die Tischlergasse** (Öl auf Karton) 48 x 35 cm (Abb.8)

Die Bilder befinden sich im Privatbesitz.

Auf der Rückseite sind Titel des Bildes, Datum und Namenszug vermerkt (Abb.5,7,9).

Seine Vorliebe für ausdrucksvolle Gesichter geht aus den zahlreichen Bildnissen von Bauern sowie von einigen Persönlichkeiten hervor.

Im Sommer des gleichen Jahres entstanden auch:

**Bildnis des Pfarrers Aurel Stoicoviciu** (Zeichnung. Bleistift auf Karton) 38x28cm (Abb.1)

**Bildnis eines Mädchens** / Dana Bucur (Zeichnung. Bleistift auf Karton) 38x 28 cm (Abb.2)

**Bildnis eines Jungen** / Alexandru Bucur (Zeichnung. Bleistift auf Karton) 38 x 28cm (Abb.3)

Die Zeichnungen befinden sich ebenfalls im Privatbesitz.

Eine Ausnahme im Werk G.Löwendals sind die Kinderportraits. Er hat nur einige wenige Bilder von jungen Menschen gemalt, da, seiner Meinung nach, Kindergesichter nicht so ausdrucksstark seien wie die der Erwachsenen. Während der Entstehung der vorliegenden Kinderzeichnungen war seine Frau Ariadna Ambrozieva anwesend.

Das Bildnis des Jungen (Abb.3) wurde vom Maler selbst ein Jahr später überarbeitet, da es während eines Transportes beschädigt worden war.

Der vorliegende Beitrag hat als Ziel, sechs unbekanntere Werke, die im Sommer des Jahres 1954 in Schäßburg entstanden sind, zu veröffentlichen und dadurch das umfangreiche Werk des vielseitigen Künstlers George Löwendal zu ergänzen.

---

<sup>1</sup>Über das Leben und Werk von George Löwendal:  
[http://de.wikipedia.org/wiki/George\\_L%C3%B6wendal](http://de.wikipedia.org/wiki/George_L%C3%B6wendal).

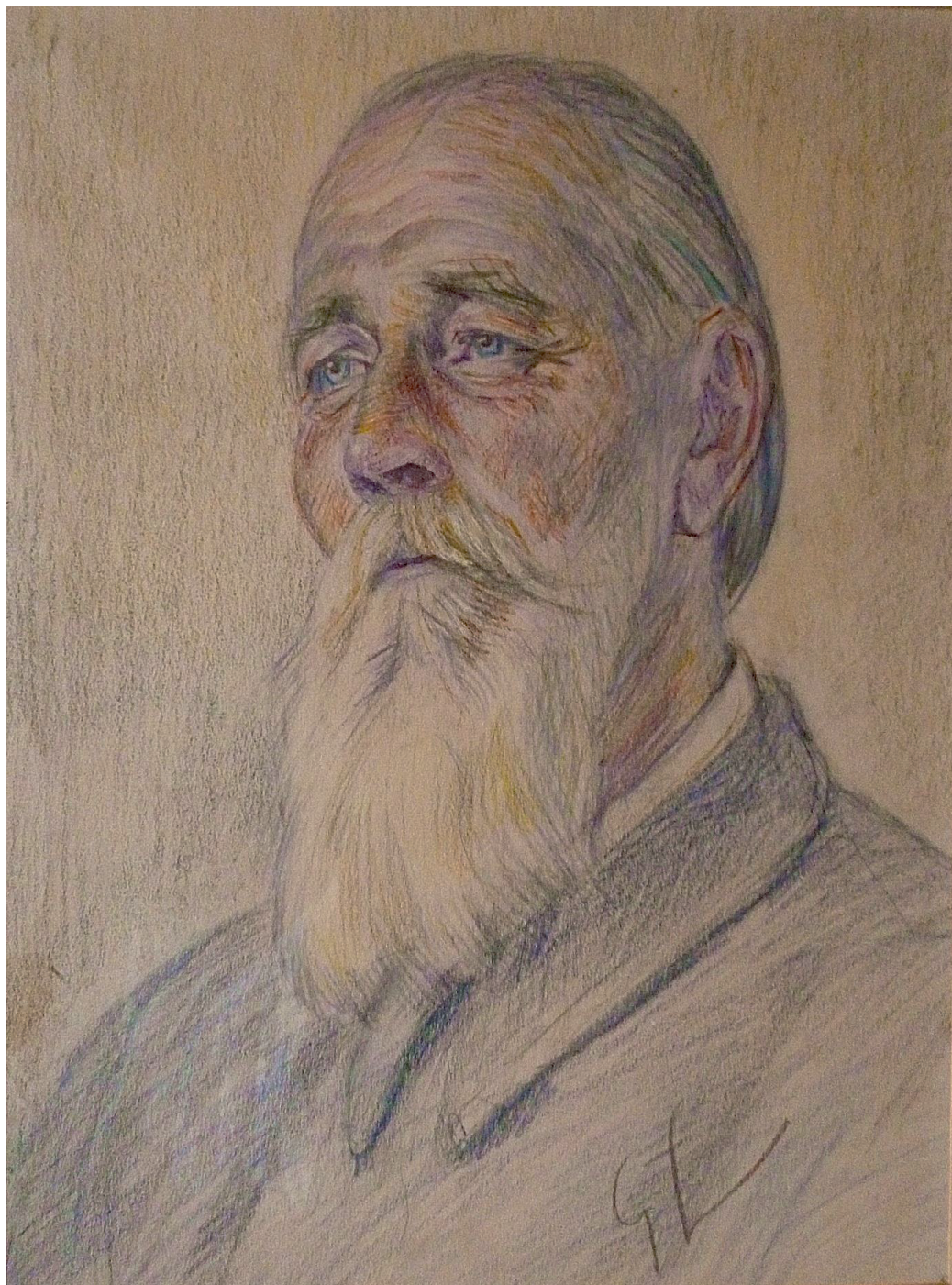


Fig. 1. Portetul preotului Aurel Stoicoviciu (creion pe carton) 38 x 28 cm.  
Colecție particulară





Fig.2. Portrete de copil (creion pe carton) 38 x 28 cm. Colecție particulară





Fig.3. Portrete de copil (creion pe carton) 38 x 28 cm. Colecție particulară





Fig.4. Sighișoara/Schäßburg

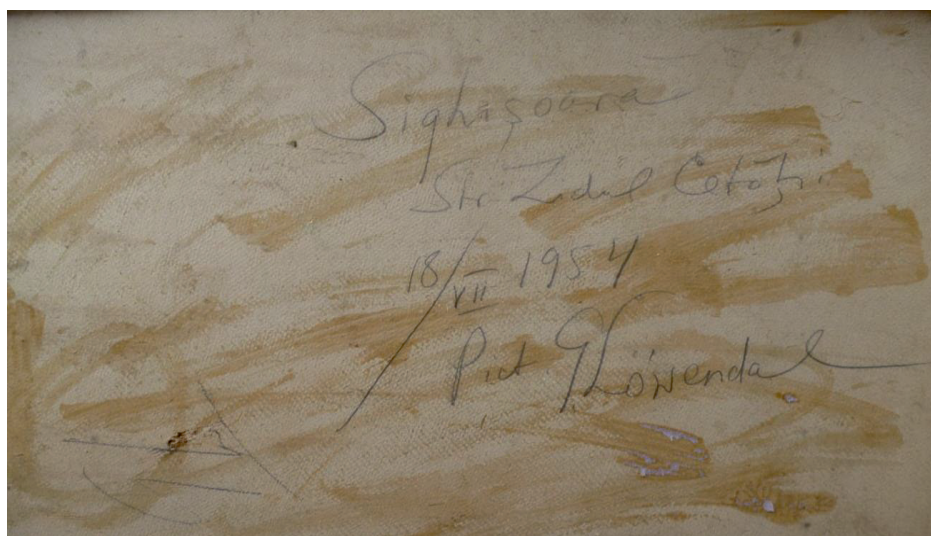


Fig.5. Sighișoara/Schäßburg, Strada Zidul cetății/Stadtmauerzeile. Verso



Fig.6.Sighișoara/Schäßburg, Turnul croitorilor/Schneiderturm (ulei pe carton)  
51 x 48 cm. Colecție particulară

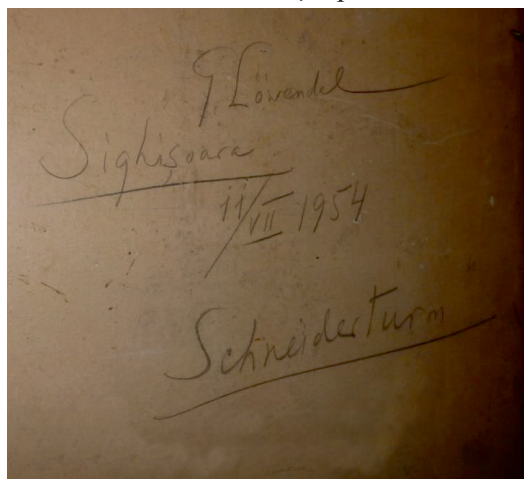


Fig. 7. Sighișoara/Schäßburg, Turnul croitorilor/Schneiderturm. Verso



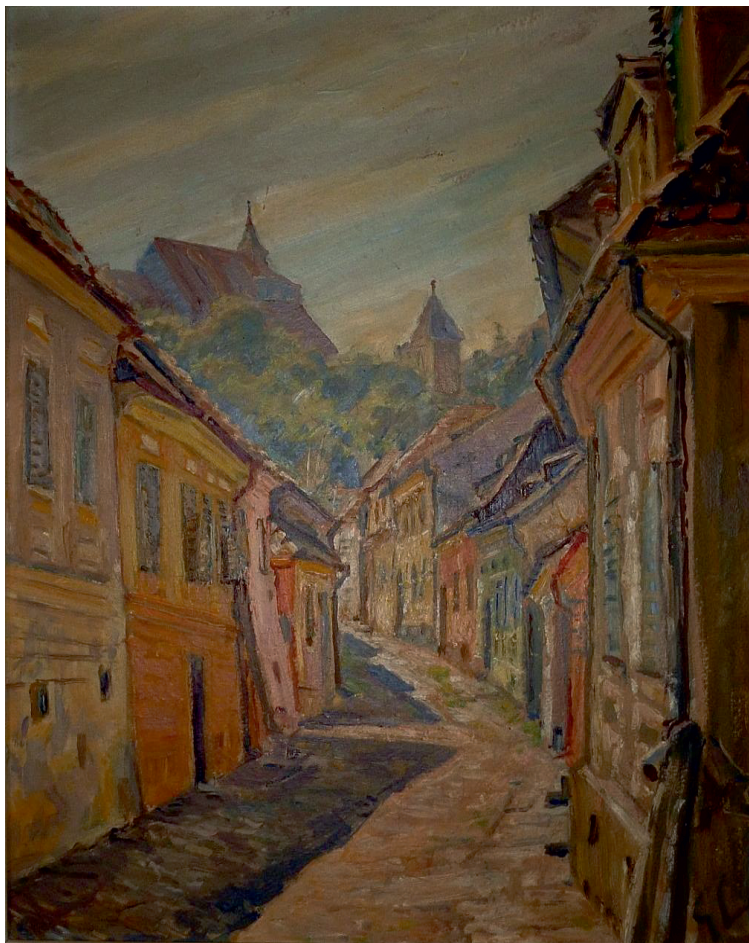


Fig.8. Sighișoara/Schäßburg, Str. Tâmplarilor/Tischlergasse (ulei pe carton)  
48 x 35 cm. Colecție particulară

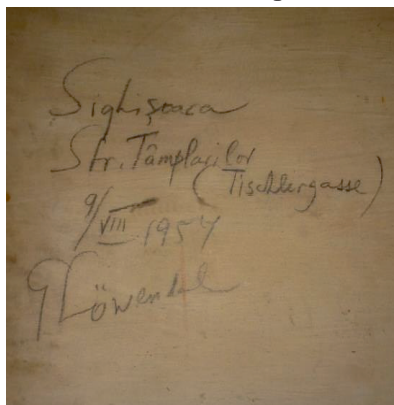


Fig. 9. Sighișoara/Schäßburg, Str. Tâmplarilor/Tischlergasse. Verso.

