

ISTORIE

ASPECTE DE RIT ȘI RITUAL FUNERAR PE VALEA MIJLOCIE A TÂRNAVEI MARI ÎNTRE SECOLELE VII-XII

Adrian N. Șovrea

I. Introducere

După revolta din 454 împotriva hunilor a populațiilor subordonate conduse de gepidul Ardaric, Imperiul hun se destramă. Gepizii ocupă teritoriul din estul Pannoniei unde vor crea Regatul Gepid. Sub dominația gepidă va intra și spațiul intracarpatic transilvan. Vestul și nord-vestul României de azi se aflau de mai timpuriu sub dominația gepidă, probabil încă din timpul Imperiului hun.

Regatul gepid se afla într-o relație de *foederati* cu Imperiul Bizantin, dar alianța nu a ținut. Orașul-fortăreață Sirmium, unde regele gepid Cunimund și-a stabilit reședința¹, a fost punctul tensionat între cele două puteri, interesate de regiunea de la gurile Savei. În 567 o alianță longobardo-avară înfrânge pe gepizi, iar dispariția regatului gepid va duce la un vid de putere politică și militară în zona Pannoniei, vid ocupat imediat de către avari. Pannonia va deveni centrul Khaganatului avar.

Slavii au jucat un rol important pentru Khaganat atât militar, cât și economic. Așezați la periferia Khaganatului, aceștia vor ocupa zone întinse din exteriorul Carpaților atât spre Cehia de astăzi, cât și spre gurile Dunării extinzând hegemonia politică a avarilor. Avem menționate două mari neamuri slave pentru sfârșit de secol VI - început de secol VII: sclavenii și anții. În Transilvania, slavii pătrund spre sfârșitul primei jumătăți a secolului VII.

Dominația avară în Pannonia i-a sfârșit în preajma anului 800 când incursiunile france înfrâng oștile avarilor. O dată cu dispariția avarilor, populația din

¹ Adrian N. Șovrea, *Orașul-fortăreață Sirmium între romani și barbari (453-582)*, în *Collegium mediense V. Comunicări științifice XIV*, Mediaș, 2015.

Transilvania intră sub dominația bulgară, purtătoare a civilizației bizantine. Fostul Khaganat avar este împărțit între franci (partea vestică a Pannoniei până la Dunărea Mijlocie), bulgari (sud-estul Pannoniei), iar în nord se creează ceea ce numim Moravia Mare, un stat al slavilor. Spre sfârșitul secolului IX, francii intră în conflict cu moravienii. Arnulf de Carinthia, viitorul rege al Franciei Răsăritene (din 887) și împăratul al Imperiului carolingian din 894, cere bulgarilor să întrerupă exportul de sare dinspre Transilvania spre Moravia². Observăm aici că francii recunosc dominația bulgarilor asupra minelor de sare din Transilvania. În aceeași perioadă pătrund în zona Tisei Superioare maghiarii, care se vor implica în acest conflict. Nu e exclus ca francii să-i fi atras pe maghiari în conflictul lor cu moravienii. Moravia Mare va fi în cele din urmă înfrântă și va dispărea ca entitate politică. Pannonia v-a intra într-o nouă sferă de interese politico-militare. Pe fondul luptelor interne din Imperiul carolingian și a războaielor bulgaro-bizantine, maghiarii vor ocupa toată Pannonia pe parcursul secolului X. După înfrângerea în fața germanilor la Lechfeld în 955, conducătorii maghiari caută să se organizeze politic, fie după model bizantin cum este Gyula la Alba Iulia, fie după model apusean cum vor face liderii din Pannonia. Sub Vajk, în jurul anului 997, maghiarii se vor creștina în rit apusean, Vajk primind numele creștin de Stephanus (István, Ștefan). Acesta va duce o puternică politică de impunere a credinței creștine în regatul său, de subordonare a celorlalți lideri maghiari, cum este Gyula Minor de la Alba Iulia și de expansiune teritorială. Sub urmașii săi, până în jurul anului 1200 regatul său va atinge Carpații Meridionali și Orientali în Transilvania. Aceasta va fi organizată administrativ în comitate, scaune și țări, iar ecleziastic va fi supusă episcopiei de Alba Iulia.

Avarii, slavii, bulgarii, maghiarii timpurii au lăsat urme arheologice în Transilvania atât în așezări cât și în necropole. Dacă privim ritualul de înmormântare avem grupuri importante de comunități ce practicau inhumarea până spre mijlocul

² *Monumenta Germaniae Historica*, SS, I,

secolului VII, iar o dată cu venirea slavilor avem și incinerare. Introducerea creștinismului, probabil de rit răsăritean la mijlocul secolului X și apusean o dată cu cucerirea și integrarea Transilvaniei în regatul maghiar începând cu secolul XI, inhumarea și înmormântarea în preajma unei biserici, în cimitire creștine, devin o constantă.

II. Rit și ritual specific perioadei gepide târzii în Transilvania

Perioada dintre 567-650 este o perioadă confuză cu privire la spațiul intracarpatic transilvan. Nu este clar când elita gepidă din acest spațiu a fost supusă avarilor. Cert e că la începutul secolului VII se observă o asimilare în ritualul funerar din necropole. Descoperirile din necropole din această perioadă se caracterizează prin „morminte dispuse în șiruri (Reihengräberfelder)”³ cunoscute sub numele de grupul Band-Vereşmort (sau Band-Noşlac).

Există opinii diferite cu privire la datarea acestui grup și atribuirea etnică. Kurt Horedt considera că acesta aparține primei jumătăți a secolului VII și aici sunt înmormântați germanici târzii, excluzându-i însă pe gepizi. Pe de altă parte Istvan Boná merge pe o încadrare cronologică între a doua jumătate a secolului VI – prima jumătate a secolului VII și sunt înmormântați gepizi din epoca avară⁴. De curând, Radu Harhoiu merge pe același palier cronologic ca și Istvan Boná și consideră că mormintele cu oase de cai aparțin unor gepizi avarizați⁵.

Cimitirul nr. 3 de la Bratei a fost cercetat între anii 1965-1969 de către colectivul format din Ion Nestor, Eugenia Zaharia și Ligia Bârză. Au fost identificate 298 de morminte, dar multe altele au fost distruse de cariera de nisip din

³ Alpár Dobos, *The Reihengräberfelder in Transylvania after 100 years of archaeological research*, în *Acta Arcaologica Carpatica*, 44, 2009.

⁴ Istvan Boná, *Gepiden in Siebenbürgen – Gepiden an der Theiß (Probleme der Forschungs-methode und Fundinterpretation)*, *ActaArchHung* 31, 1979, p. 37-50.

⁵ Radu Harhoiu, *Quellenlage und Forschungsstand der Frühgeschichte Siebenbürgens im 6.-7. Jahrhundert*, *Dacia NS* 43-45, 1999-2001, p. 127; *Idem*, *Archäologische Kulturgruppen des 6.-7. Jahrhunderts in Siebenbürgen. Forschungsgeschichtliche Überlegungen*, *SlovArch* 49, 2001, p. 143-144.

zonă și de terasamentele ridicate pentru calea ferată și șoseaua națională⁶. Necropola este datată între a doua jumătate a secolului VI – prima jumătate a secolului VII și aparține unor gepizi aculturalizați⁷. Printre obiectele descoperite în morminte se numără și obiecte cu caracter creștin, dar și obiecte bizantine de import (cataramă, cercei)⁸. Radu Harhoiu consideră că aici avem două perioade de înmormântare. Partea vestică a cimitirului este mai timpurie, o comunitate aflată în subordinea avarilor. Aceste morminte se caracterizează prin prezența ceramicii lucrate la roată, a fibulelor digitate, a cataramelor ovale fără placă de fixare. În timp ce partea estică, unde predomină înmormântările cu oase de cal și avem ceramică lucrată cu mâna, piese de harnașament, cataramă simple rectangulare, cercei în formă de spirală, aparține perioadei târzii a unor gepizi aculturalizați. Ca obiecte creștine au fost găsite două filacterii, cruci de purtat la gât, cataramă cu cruce, vas cu cruce. Autorii consideră că acești gepizi înmormântați cu obiectele mai sus menționate erau creștini⁹.

Un alt lucru interesant la Cimitirul nr. 3 de la Bratei e că majoritatea mormintelor erau deja deranjate, din vechime. Se pare că lipsesc obiectele din aur, ceea ce ar semnala un jaf. Dar faptul că și în alte necropole de tip Band-Vereșmort existau morminte deranjate încă din vechime atunci cel mai probabil este o

⁶ Ion Nestor, Eugenia Zaharia, *Raport preliminar despre săpăturile de la Bratei, jud. Sibiu (1959-1972)*, în MCA, 10, 1973, p. 198.

⁷ Ligia Bârză, Radu Harhoiu, *Gepiden als Nachbarn der Langobarden und das Gräberfeld von Bratei*, în J. Bemmman-M. Schmauder (Hrsg.): *Kulturwandel in Mitteleuropa. Langobarden-Awaren-Slawen. Akten der Internationalen Tagung in Bonn vom 25. Bis 28. Februar 2008*, Kolloquien zur Vor- und Frühgeschichte 11, Bonn, 2008, p. 513-578; Radu Harhoiu, *Where did all the Gepids Go? A sixth- to seventh-century cemetery in Bratei (Romania)*, în Fl. Curta (ed.), *Neglected Barbarians, Studies in the early Middle Ages 32*, Turnhour, 2010, p. 149-159; R. Harhoiu, *Chronologische und chronologische Betrachtungen zum Gräberfeld 3 von Bratei*, în L. Bârză, *Ein gepidisches Denkmal aus Siebenbürgen. Das Graberfeld 3 von Bratei (bearbeitet von R. Harhoiu)*, *Archaeologica Romanica 4*, 2010, Cluj-Napoca, p. 149-159; Alpár Dobos, *Notes on the weapons and weapon deposition from Cemetery 3 at Bratei (Sibiu County, Romania)*, *Transylvanian Review*, 24, 2, 2015, p. 210.

⁸ Alpár Dobos, *op. cit.*, p. 209; Ion Nestor, Eugenia Zaharia, *op. cit.*, 1973, p. 199

⁹ Ion Nestor, Eugenia Zaharia, *op. cit.*, p. 199.

profanare rituală (între 1906-1907 Istvan Kovács observă acest lucru la necropola de la Band)¹⁰.

III. Rit și ritual specific avarilor și slavilor pe valea mijlocie a Târnavei Mari

În lipsa izvoarelor scrise descoperirile arheologice aduc unele răspunsuri întrebărilor puse de istorici, oferind o perspectivă asupra comunităților și a perioadei „întunecate” de început de Ev Mediu. Perioada migrațiilor (secolele III-IX) este învăluită însă în continuare în mistere și ca o plantă care se învelește într-o multitudine de frunze pentru a-și proteja miezul, la fel și această perioadă istorică trebuie luată foaie cu foaie.

Nu e clar ce s-a întâmplat cu populația gepidă în Transilvania. De neam germanic, purtători ai unei culturi germanice estice din care făceau parte printre alții goții și vandalii, gepizii dispar din istorie, scribii bizantini amintindu-i arareori. De aceea și răspunsul la această întrebare are mai multe variante: aculturație, avarizare, epurare etnică. Cert e că o dată cu crearea Khaganatului avar, în Transilvania se observă un nou ritual: înmormântarea de tip nomad specifică popoarelor stepei războinice.

Avarii obișnuiau să fie înmormântați în conformitate cu stilul lor de viață războinic: cu panoplia de arme și cu cea de harnașament. Cercetând aceste descoperiri (de la Aiud, Câmpia Turzii, Gâmbaș, Teiuș, Bratei etc.) Kurt Horedt le-a strâns la un loc și a definit grupul Gâmbaș, grup specific avarilor, ce cuprinde toate descoperirile din spațiul intracarpatic transilvan cu caracteristicile enumerate mai sus. Încadrarea cronologică: a doua jumătate a secolului VII- sec. VIII. În ritualul de înmormântare avar mai avem o noutate: înmormântarea calului întreg alături de războinic și nu doar depuneri de părți din cal.

¹⁰ Ion Nestor, Eugenia Zaharia, *op. cit.*, p. 199; Alpár Dobos, *Gepizii din Transilvania în epoca avară timpurie din perspectiva arheologiei. Probleme legate de cercetarea cimitirelor cu morminte dispuse în șiruri paralele*, AMP, 35, p. 2013, p.249.

Un astfel de mormânt avem și la Bratei în Cimitirul nr. 2. Însă, din păcate, mormântul a fost distrus de lucrările de la cariera de nisip. Totuși au fost recuperate oase umane și de cal, iar din inventar s-au păstrat accesorii vestimentare (trei mici limbi de curea din bronz, două mici aplici din bronz, toate turnate) și piese de harnașament (două scărițe de șa din fier, zăbală)¹¹. Alături de mormântul acesta, într-o groapă lungă a fost descoperit scheletul unui cal, întreg, cu vas alături¹². Lipsa oaselor umane arată că acest cal a fost sacrificat pentru a-l onora pe războinicul care conducea comunitatea de la Bratei. Cel mai probabil aici se afla o căpetenie avară care avea misiunea de a supraveghea depresiunea Brateiului înaintea închiderii acesteia în zona Copșa.

Cimitirul nr. 2 de la Bratei este interesant dintr-o altă perspectivă arheologică: prezența ritului incinerăției. De fapt în acest sit avem biritualism, adică și incinerăție și înhumație. Din punct de vedere arheologic situl se încadrează în ceea ce Kurt Horedt a numit Grupul Mediaș¹³, după situl de la Mediaș din Dealul Furcilor. Grupul se caracterizează prin prezența ambelor rituri. Descoperiri avem la¹⁴ Berghin, Boarta, Bratei, Ghirbom, Gușterița, Mediaș, Ocna Sibiului, Mediaș, Păuca¹⁵. Alte situri care au incinerăție sunt trecute ca făcând parte din acest grup arheologic, dar nu este clară prezența biritualismului din cauza cercetărilor incomplete sau a nepublicării acestora.

Biritualismul în cadrul grupului Mediaș constă în prezența mormintelor de înhumați printre mormintele de incinerăți. Procentajul este în favoarea celui din

¹¹ Călin Cosma, *Războinici în Transilvania din epoca avară. Catalogul expoziției*, Editura Mega, Cluj-Napoca, 2013, p. 61-62.

¹² Eugenia Zaharia, *Populația românească în Transilvania în secolele VII-VIII (Cimitirul nr. 2 de la Bratei)*, București, 1977, p. 62.

¹³ K. Horedt, *Die Brandgräberfelder der Mediașgruppe aus dem 7-9 Jh. in Siebenbürgen*, în *ZfA*, Berlin, 10, 1976, p. 39.; Ioan Marian Țiplic, *Necropolele de tip Mediaș din Transilvania*, în *AMN*, 39, 40, 2, 2002-2003, p. 9-22.

¹⁴ George Tomegea, *Accesorii vestimentare și podoabe în necropolele birituale din Transilvania (sec. VII-IX)*, *Analele Banatului*, 19, 2001, p. 209.

¹⁵ Ioan Marian Țiplic, George Tomegea, *Păuca. Necropola de incinerăție (secolele VIII-IX). Catalog de expoziție*, Sibiu, 2016. (în anul 2017 a fost descoperit și un mormânt de înhumație)

urnă. De exemplu în Cimitirul nr. 2 de la Bratei, din 244 de morminte, 34 sunt de inhumație, iar 210 de incinerare¹⁶. Luând ca exemplu tot acest sit, în cadrul incinerății avem trei aspecte: 1. Depunerea resturilor cinerare într-o urnă, iar urna îngropată; 2. Depunerea resturilor cinerare direct în groapa de înmormântare, fără urnă; 3. Depunerea resturilor cinerare atât în groapă cât și în urnă.

Grupul Mediaș a fost încadrat cronologic între secolele VII-VIII și atribuit populației slave. Rămâne nelămurită problema inhumaților. Cine erau aceștia? Una din teorii e că populația autohtonă e cea care și-a practicat în continuare ritul inhumației, observație bazată pe faptul că înhumările sunt „*spre latura de SE a cimitirului, și [câteva] situate mai central*”¹⁷.

Din păcate, încă nu avem descoperiri arheologice de tip necropole, care să fie încadrate în secolele premergătoare cucerii maghiare, secolele IX-XI.

IV. În mormântările antropomorfe din secolele XII-XIII pe valea Târnavei Mari

„*Ritualurile funerare oglindesc sentimentele și emoțiile umane resimțite la trecerea în lumea de dincolo a unei rude, a unei persoane apropiate, dar și cele mai diverse atitudini, sentimente și emoții resimțite în sânul unei comunități la moartea unui membru al ei*”¹⁸.

Începând cu secolul XI noul creat regat al Ungariei duce o politică de expansiune în toate direcțiile, sprijiniți și de Papă pentru aducerea pe calea cea dreaptă a necredincioșilor, în sânul Bisericii de rit apusean. Până în jurul anului 1200 spațiul intracarpatic transilvan este cucerit, iar în sudul Transilvaniei sunt colonizați sașii și secuii.

¹⁶ Eugenia Zaharia, *Populația românească în Transilvania în secolele VII-VIII (Cimitirul nr. 2 de la Bratei)*, București, 1977, p. 90.

¹⁷ *Ibidem*, p. 91.

¹⁸ Radu Harhoiu, Erwin Gáll, *Necropola din secolul XII de la Sighișoara-Dealul Viilor, punctul „necropolă”*. *Contribuții privind habitatul epocii medievale timpurii în Transilvania estică, în Analele Banatului, serie nouă, Arheologie. Istorie*, 22, 2014, p. 224.

Prezența coloniștilor germani este cunoscută din documente. În ultima perioadă au avut loc săpături arheologice în preajma bisericilor evanghelice. Rezultatele acestor săpături evidențiază un ritual interesant în rândul acestor comunități. Pe lângă gropile simple de înmormântare au apărut mormintele antropomorfe, cele cu nișă cefalică și cele în cistă.

Morminte antropomorfe din secolele XI-XIII s-au descoperit pe valea Târnavei Mari la Mediaș - *Biserica parohială luterană* (morminte databile în secolul XII, inventar: inele de tâmplă de tip Bijelo-Brdo cu un capăt în formă de „S”, precum și a unor morminte cu groapa prevăzută cu nișă pentru cap, databile în secolul XIII)¹⁹, Moșna – *Biserica evanghelică*²⁰, Sighișoara – *Dealul Viilor*, Sighișoara – *Biserica Mănăstirii*²¹, Sighișoara – *Biserica din Deal*²².

Situl din *Dealul Viilor* are 99 de morminte cu 106 schelete. Din inventar avem inele de tâmplă cu capătul în formă de „S” (M83, M99). Gropile au dimensiunea corpului uman, au formă rectangulară, colțurile ușor rotunjite sau ovale. Au fost identificate și trei morminte cu nișă (M61, M170 și M173). Nu se poate preciza poziția bisericii. Aceasta teoretic și conform normelor creștine din secolele XI-XIII ar fi trebuit să fie centrală în cadrul necropolei²³.

Morminte antropomorfe în sudul Transilvaniei s-au mai descoperit la Alba Iulia – *Biserica catolică*, Drăușeni - *Biserica fortificată*, Feldioara - *Biserica evanghelică*, Orăștie – *Cetate*, Sibiu – *Piața Huet*, Viscri - *Cimitirul din jurul bisericii*.

¹⁹ *Repertoriu Arheologic al județului Sibiu* 2003, p. 134 (în continuare RepArhSibiu).

²⁰ *RepArhSibiu* 2003, p. 145; Daniela Marcu, Cosmin C. Rusu, Szöcs Péter, Iosefina Postăvaru, Adriana Câmpean, *Moșna, com. Moșna, jud. Sibiu, Punct: Biserica evanghelică și cetatea țărănească. Cod sit: 145113.03*, CCA 2000, p. 60.

²¹ Angel Istrate, *Sighișoara, jud. Mureș. Punct: Cetate, Biserica Mănăstiri*, în CCA 2006, p. 328.

²² Daniela Marcu, Ioan F.Pascu, *Sighișoara, jud. Mureș. Punct: Biserica din Deal*, în CCA, 2000.

²³ Radu Harhoiu, Erwin Gall, *op. cit.*, p. 208.

Mormintele antropomorfe sunt mormintele „săpate după conturul uman cu spațiul destinat capului bine individualizat”²⁴. Este folosită și terminologia *morminte cu groapă antropomorfă*²⁵. A fost creată o tipologie a acestor morminte²⁶: sarcophagele din piatră sau lemn (sec. VI-XV); mormintele construite din dale de piatră sau cărămizi cu sau fără mortar (sec. X-XIV); morminte săpate în stâncă sau în sol pietros (rupestre) (sec. X-XII); morminte săpate în pământ (sec. X-XIII).

Majoritatea acestor morminte sunt caracteristice secolelor X-XII din perioada stilului romanic a edificiilor bisericesti, de aceea sunt numite și *morminte romanice*²⁷. Nișele sunt rectangulare, trapezoidale sau circulare fiind întâlnite atât în mormintele unor „persoane din ierarhia laică și religioasă”²⁸, cât și la „persoanele obișnuite”²⁹.

Descoperirile cu nișă par a fi specifice mediului săsesc. Tradiția este una merovingiană devenind un obicei în timpul carolingienilor și în perioada stilului romanic, fiind descoperite astfel de morminte în Franța, Germania, Elveția, Belgia, Olanda, Anglia, Danemarca, Suedia, Spania, Italia, Polonia, Ungaria, Bosnia-Herțegovina și România. Pentru România ritualul este specific sudului Transilvaniei unde îi avem colonizați pe sași. Mormintele, majoritatea, aparțin „celei de-a doua jumătăți a secolului al XII-lea”³⁰. Până în prezent, cercetările arheologice arată că pe parcursul secolului al XIII-lea „se renunță la gropile antropomorfe în necropolele sătești, înhumările făcându-se, cu sau fără sicriu, în gropi rectangulare”³¹. Că răspândirea a acestui ritual se datorează colonizării sau deplasării unor grupuri de

²⁴ Adrian Ioniță, *Mormintele cu gropi antropomorfe din Transilvania și relația lor cu primul val de colonizare germană, în Relații interetnice în Transilvania (secolele VI-XIII)*, coord.: Z. K. Pinter, I. M. Țiplic, Maria Țiplic, București, 2005, p. 215.

²⁵ *Ibidem*.

²⁶ *Ibidem*.

²⁷ *Ibidem*.

²⁸ *Ibidem*.

²⁹ *Ibidem*.

³⁰ *Ibidem*, p. 217.

³¹ *Ibidem*.

germani, se observă și în urma lipsei de descoperiri de morminte antropomorfe în estul Germaniei, în Polonia și Ungaria, databile înainte de a doua jumătate a secolului al XII-lea³², prin urmare doar după migrații. „Analogiile cu cimitirele din vestul Europei ne îndreptățesc să credem că necropolele amintite au aparținut primului val de coloniști germani veniți în Transilvania după mijlocul veacului al XII-lea”³³.

„Primele reglementări asupra utilizării cimitirelor în cadrul așezărilor aparțin epocii carolingiene”. Prin capitulariile din 786 și 810/813 sunt abandonate cimitirele păgâne iar cimitirul creștin este organizat în jurul bisericii³⁴. Din secolul IX capitulariile lui Theodulf precizează că episcopul, abatii, preoții și laicii vrednici pot fi înmormântați în biserică³⁵. În mormântarea cât mai aproape de biserică și sub biserică arată statutul social al defunctului în secolele XI-XIII, în comparație cu secolele anterioare când podoabele, armamentul, prezența scheletului de cal arătau statutul social al defunctului³⁶. Sinodul din 895 reglementează prin canonul 25 înmormântarea în jurul bisericii³⁷.

În regatul Ungariei decretele din timpul lui Ștefan I, Ladislau I și Coloman Cărturarul „au devenit obligatorii și au stabilit pentru aproape 1000 de ani regulile de ”funcționare” a cimitirului creștin: defuncții trebuie să fie înmormântați în jurul bisericilor, adică biserica să devină centrul spiritual al comunității”³⁸.

În bazinul carpatic (Pannonia, Transilvania), gropile antropomorfe apar în medii social-politice precum centre politice (Babócsa-Nárciszkert), mănăstiri, centre politico-religioase (Alba Iulia, Cluj-Napoca - *Mănăstur*), comunități sătești³⁹.

³² *Ibidem*, p. 218.

³³ *Ibidem*.

³⁴ Radu Harhoiu, Erwin Gáll, *op. cit.*, p. 224.

³⁵ *Ibidem*, p. 225-226 (vezi și nota 115).

³⁶ *Ibidem*, p. 225-226.

³⁷ *Ibidem*, p. 225.

³⁸ *Ibidem*, p. 207.

³⁹ *Ibidem*, p. 210.

Construcția mormintelor cu cistă în formă umană pare să se răspândească în mănăstiri și obiceiul a fost preluat de comunitățile rurale însă fără ancadrament de piatră ci doar săpate în pământ datorită lipsei forței economice⁴⁰. Morminte antropomorfe cu cistă avem la Alba Iulia.

⁴⁰ *Ibidem.*

**RITUS UND BESTATTUNGSRITUAL IM MITTLEREN THAL DES GROßEN KOKEL
(7.-12. JAHRHUNDERT)
(Zusammenfassung)**

Während dieser Zeitspanne wird das gleichzeitige Vorhandensein sowohl des Heidentums (Brand- und Erdbestattung), als auch des abendländischen Christentums (samt der Eingliederung Siebenbürgens in das Ungarische Königreich) im Tal der Großen Kokel bemerkbar.

Das Bestattungsritual wird von den in Bratei ausgegrabten gepidischen Grabgruben dargestellt. Die dort wohnenden Gepiden befanden sich derzeit unter awarischen Herrschaft. Das 3. Gräberfeld in Bratei gehört der archäologischen Gruppe namens Band-Veșmort zu. Radu Harhoiu und Ligia Bâzu haben diese in das chronologische Intervall des 6.-7. Jahrhunderts eingeordnet. Der heidnische Ritus dieser Gruppe wird durch Verlegung persönlicher Güter, Finger- und Haarringe, Käme, Fibulae und Keramik kennzeichnet.

Wiederum in Bratei, allerdings im 2. Gräberfeld wurde ein vollständiges, jedoch vom benachbarten Sandgrubearbeiten zerstörtes Pferdgerüst entdeckt. Das awarische Bestattungsritual ist aus der Verlegung der Waffen des Gestorbenen und des Sattel- und Zaumzeugs zusammengesetzt. Oftmals wurde auch das Pferd mit dem Krieger begraben. Außerdem bestand das Bestattungsritual aus der Verlegung von Kleidungs- und Schmuckstücke.

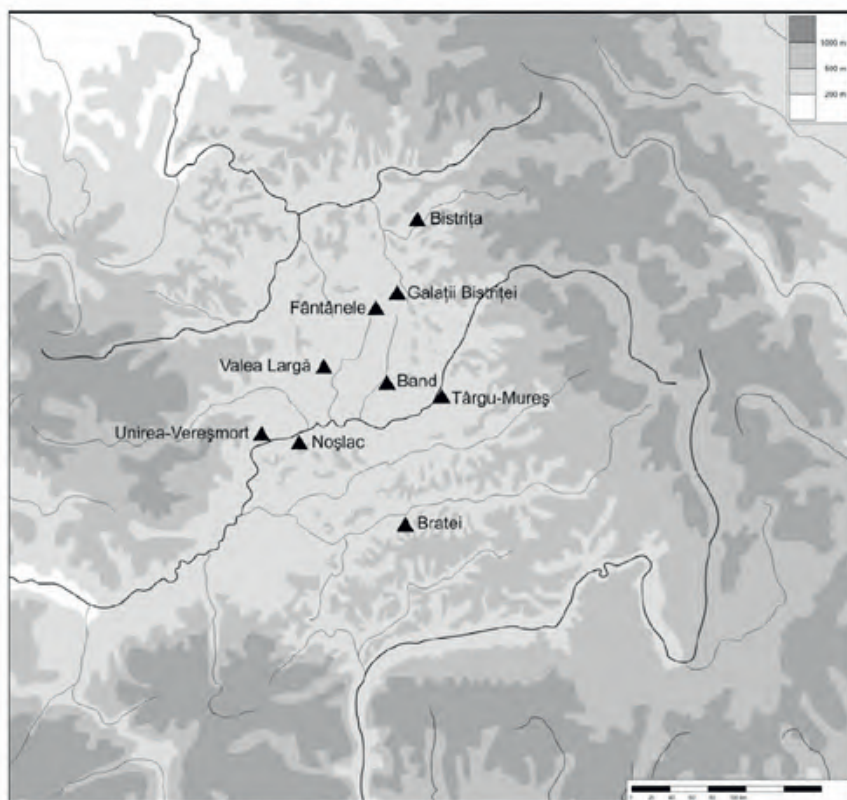
Die Brandbestattung äußert sich auch innerhalb der sogenannten Mediaș Gruppe, wo auch Biritualität vorkommt. Diese Gruppe war der kulturelle Ausdruck der Slawen, welche in Siebenbürgen unter awarischen Herrschaft eingedrungen waren. Die Slawen übten die Brandbestattung aus; die Asche wurde in einer Urne verlegt und dann unter der Erde begraben. Es gibt jedoch auch solche Fälle, wo die Asche direkt in die Grabgrube eingegeben wurde oder solche wo diese sowohl in einer Urne, als auch in der Erde zusammen begraben wurden.

Für die Zeitspanne zwischen dem 10.-11. Jahrhundert gibt es eine archäologische Leere im Tal der Großen Kokel. In der Nähe Schässburgs gibt es für das Intervall des 12.-13. Jahrhunderts christliche Gräberfelder: Mühlhalm, Schäßburger Bergkirche, Dominikanerkirche. Der katholische Ritus dieser Epoche äußerte sich durch die Verlegung des Gestorbenen in einfache (im 12. Jahrhundert in einem Grabtuch verhüllt und im 13. Jahrhundert in einem Sarg begraben) und antropomorphe Gruben (die Form dieser folgte die menschliche Kontur, was als typisch für das 13. Jahrhundert gilt). In Schässburg wurden jedoch keine Steinkisten als Grabgruben identifiziert.

Schlüsselwörter: Brandbestattung, Erdbestattung, Pferdgerüst, Waffen, Sattel- und Zaumzeug, antropomorphe Gruben.

Cuvinte cheie: incineratie, inhumatie, schelet de cal, arme, harnașament, gropi antropomorfe.

Anexe



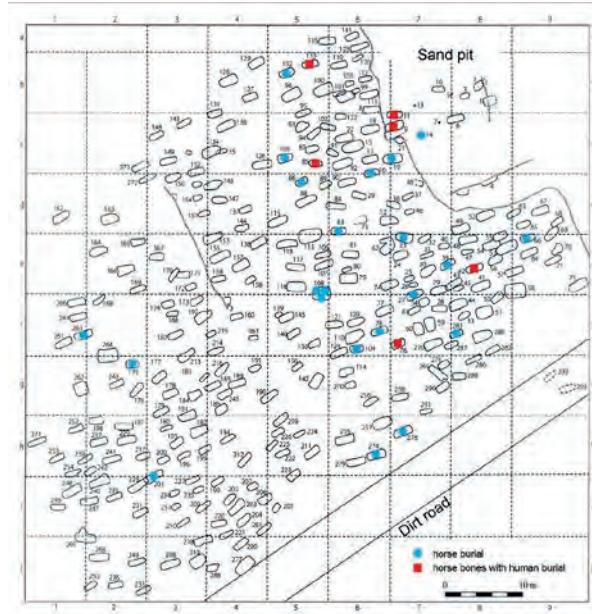
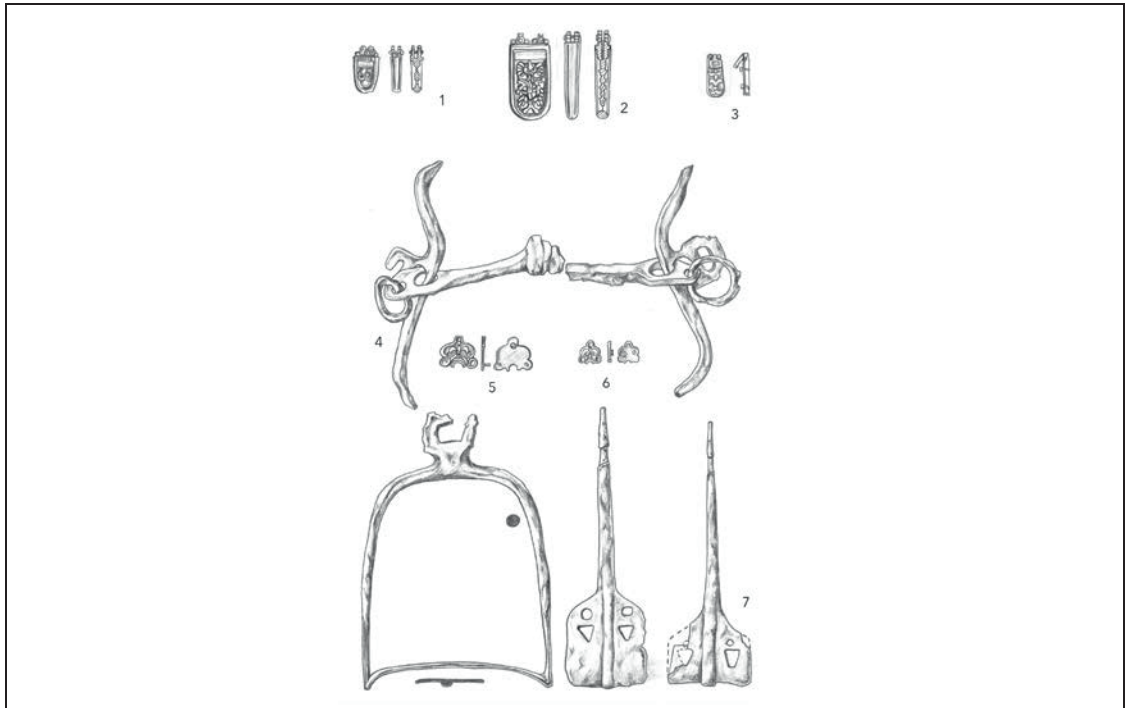


Fig. 1 Grupul Band-Vereshmort (după Daniel Spânu, preluat de la A. Dobos 2013). Necropola de la Bratei - Cimitirul nr. 3 (după A. Dobos 2014)



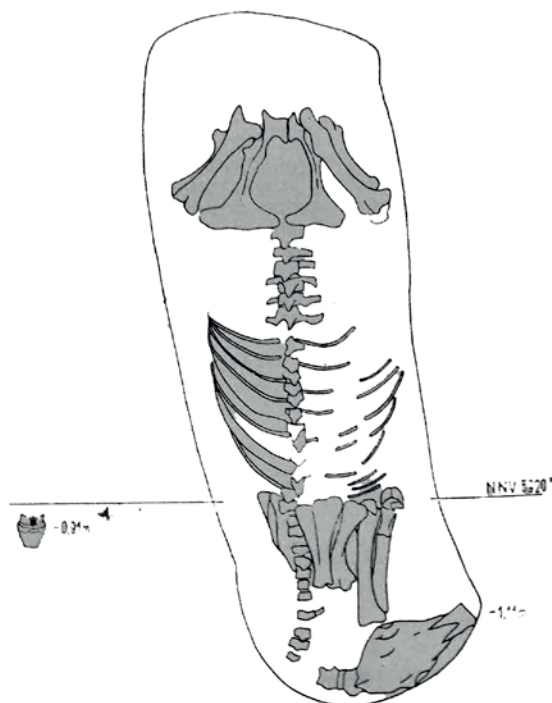


Fig. 2 Cimitirul nr. 2 de la Bratei, mormântul de războinic avar: piese de vestimentație și harnașament (după Cosma 2013) și oasele de cal de la Bratei (după Zaharia 1977)

Nr. crt.	Situl	Punct sit	Incinerare	Înhumație	Inventar arheologic							
					Ceramică	Podoabe	Port	Cușite	Vârfuri de săgeți	Amnare	Răznițe	Monede
1.	Berghin (jud. Alba)	<i>În Peri/ Zăcătoare</i>	360 ?	X	X	X	X	X		X	X	X
2.	Boarta (jud. Sibiu)	<i>Șgiiani</i>	33	2	X	X		X				
3.	Bratei (jud. Sibiu)	<i>Cimitirul nr. 2</i>	210	34	X							
4.	Ghirbom (jud. Alba)	<i>Gruțul Fierului</i>	11	9	X		X					
5.	Gusterița (cartier Sibiu, jud. Sibiu)	<i>Fântâna rece</i>	79	1								
6.	Mediaș (jud. Sibiu)	<i>Dealul Furcilor</i>	14	3				X	X			
7.	Oena Sibiului (jud. Sibiu)	<i>Laș</i>	118	18								
8.	Târnava (Proștea, jud. Sibiu)	<i>Palanor</i>	31	5								

Fig. 3 Grupul Mediaș. Situri cu prezența sigură a biritualismului (după Tomegea 2011)

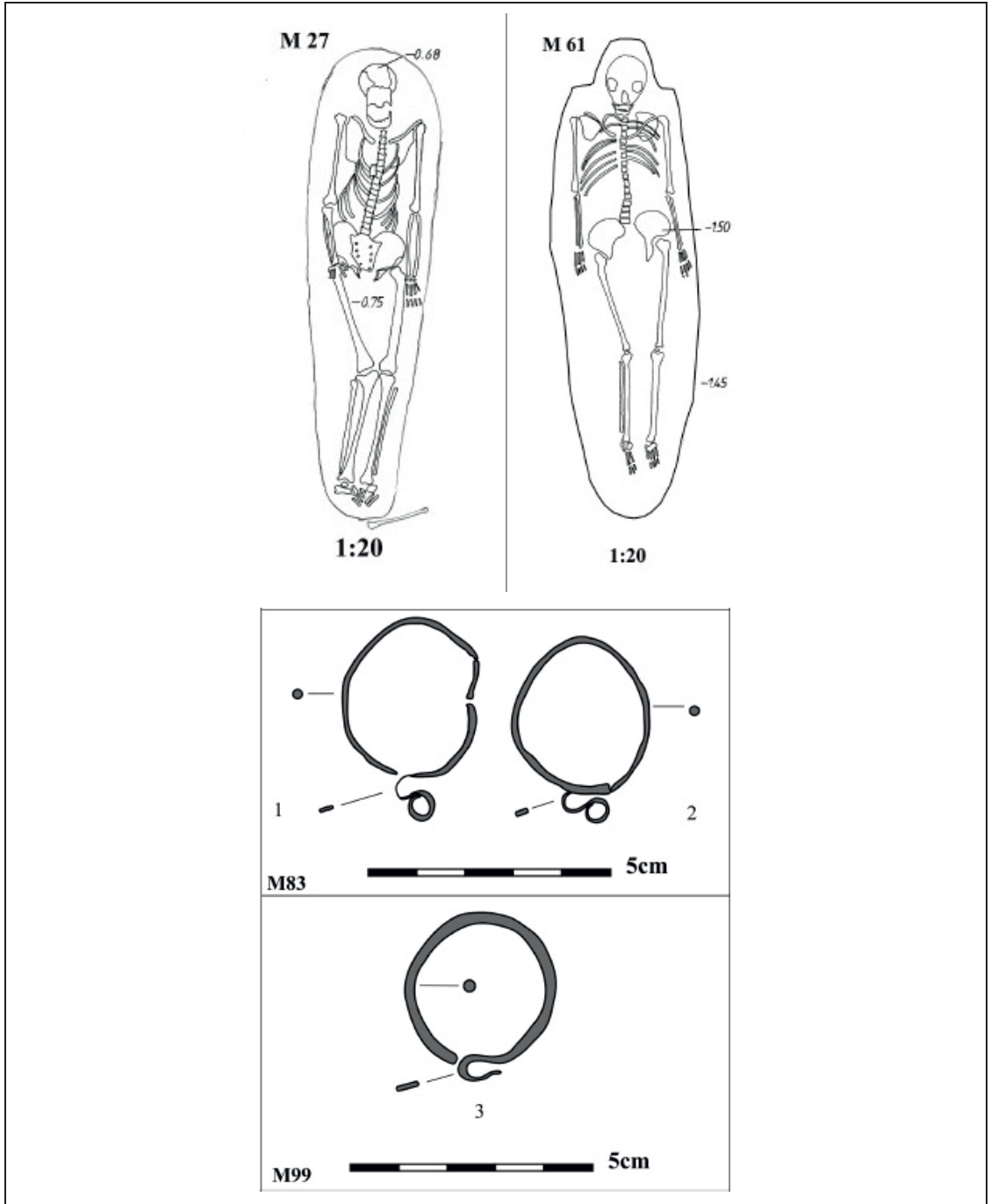


Fig. 4 Sighișoara – Dealul Viilor. Mormânt antropomorf – groapă simplă (M27), cu nișă cefalică (M61) și exemple de inele de păr/tâmplă cu capătul în formă de „S” specifice secolelor XI-XIII (după Harhoiu-Gall 2014)