

„DAR DE FRUMOS” – CERAMICA HABANĂ DIN COLECȚIA MIUZEULUI DE ISTORIE SIGHIȘOARA

Lavinia Carmen Avram

Ceramica este o artă pură. În același timp este și cel mai simplu, dar și cel mai dificil obiect de artă. Cel mai simplu pentru că este cel mai elementar; cel mai dificil pentru că este cel mai abstract. Din punct de vedere istoric este primul obiect de artă. Cele mai vechi vase au fost realizate manual, din argilă brută săpată din pământ și uscate la soare și vânt.

Înainte ca omul să scrie, înainte să aibă o literatură sau o religie, avea această „artă”, ceramica din această perioadă impresionându-ne prin forma expresivă. Când focul a fost descoperit, omul a învățat să-și facă vasele mai grele și mai durabile; când roata a fost inventată putem adăuga mișcări de ritm și revoltă la conceptele sale de formă, astfel toate esenialele artei abstracte erau prezente.

Subiectul acestui articol urmărește să evidențieze ceramica de tradiție habană (din colecția muzeului) lucrată în Transilvania. Aceste piese erau destinate lumii bogate și mai apoi claselor de mijloc.

Habanii au fost meșteșugari ce s-au distins, în cursul secolelor XVI – XVIII, prin îndeletniciri multilaterale.

Habanii sunt acei olari anabapțiști care s-au refugiat, în secolul al XVI-lea și al XVII-lea, din Elveția, Germania și Țările de Jos, din fața persecuției religioase. Potrivit cercetărilor denumirea de „*haban*” provine de la cuvântul german „*Haushaben*”, care înseamnă *gospodărie, colonie*. Habanii erau un grup anabaptist, creștini noi care proclamau revenirea la creștinismul antic. Trăiau în comunități închise, izolați de locuitorii orașului sau satului. Își gestionau averea la comun, locuiau într-o colonie și erau botezați numai la vârste mature, deoarece considerau că asumarea identității religioase trebuie să fie un act conștient. În Ungaria, aristocrații iluminați erau dornici ca aceștia să se stabilească pe pământurile lor, deoarece habani practicau diverse meșteșuguri la nivel înalt cum ar fi: medici, vieri, cuțitari, meșteri sticlari, clerici și olari.¹

¹ Revesz Csaba, *Cearmica*, p.11; Ligia Fulga, Lia Maria Voicu, *Ceramica de tradiție habană. Istorie, mentalități și relații comerciale în secolul al XVIII-lea*, Brașov, 2013, p.19.

Meșterii habani au fost aduși în Transilvania încă din secolul al XVI-lea, primii emigranți venind din Moravia. Documentele de arhivă oferă informații despre așezarea lor la Vințu de Jos, în secolul al XVII-lea, unde au format o „comunitate habană” și au lucrat vase pentru curtea princiară de la Alba Iulia a principelui Bethlen. Erau numiți „frați moravi” și, pentru că erau scutiți de impozite și le-a fost oferită libertate religioasă în Dieta de la Cluj din 1622, au fost numiți „sectă tolerată”.² Această libertate religioasă le-a fost suspendată după anul 1763, când Maria Tereza semnează Edictul trecerii lor la catolicism. O parte s-au convertit, alta a luat drumul pribegiei, refugiindu-se la Teiuș, în Scaunul Mediașului, iar alții în Scaunul Rupea. Primul grup de transmigranți au fost instalați mai ales în sudul Transilvaniei, unde locuiau sașii. Acest grup ținea legătura cu centrul de anabațiști de la Vințu de Jos.³ Pe unde au trecut au lăsat o producție de ceramică cu o mare valoare artistică, constituind izvorul vechii ceramici săsești și, mai târziu, al celei maghiare din zona Corund.

În anul 1764, călugărul iezuit Teofil Defini a fost trimis în „colonia habană” de la Vințu de Jos pentru a-i reconverti la catolicism, în acest scop folosind concomitent violența armelor, dar și „argumentul” acordării de privilegii. O parte din familiile habane s-au refugiat la Criș, județul Alba, și la Saschiz, județul Mureș, unde, prin anii 1660-1770, apare o nouă variantă de ceramică grafitată cu albastru de cobalt, cunoscută și ca „ceramică de Saschiz”.⁴

Datorită ceramicii lor decorative, cunoscută sub denumirea de „faiantă habană”, au trezit atenția specialiștilor și au provocat concurență porțelanului chinezesc.

Activitatea habanilor s-a desfășurat în baza unor regulamente, în acord cu concepția lor religioasă, evidențiindu-se ce este permis și ce nu este permis în producerea obiectelor de lux, cu condiția ca toate creațiile să fie realizate într-o tehnică perfectă.

Regulamentul din anul 1584 prevede evitarea concurenței, interzicerea realizării de forme noi, inestetice și folosirea de culori intense pe vase. Întreg venitul obținut rămânea bun al comunității și astfel se evita cumpărarea de obiecte luxoase pentru olari și soțiile acestora. Ulterior, în anul 1594, se aduc completări Regulamentului, prin care se accepta folosirea culorii albastre pe smaltul alb, decorarea mijlocului piesei cu cunună, în care să fie trecut anul de fabricație precum și inscripționarea numelui pentru care a fost creat vasul. De

²*Ibidem.*, p.23; Vasile Radu, *Habane și post-habane în colecția Muzeului Memorial „Octavian Goga” Ciucea*, Cluj-Napoca, 2007, p.12.

³Ligia Fulga, Lia Maria Voicu, *op.cit.*, p.24.

⁴ Vasile Radu, *op.cit.*, p.12.

asemenea, tot acum, se impunea ca pe cahele albe decorul să se realizeze într-o singură culoare.⁵

Meșteșugarii habani de la Vințu de Jos lucrau pe „branșe”, în ateliere comune unde aveau la dispoziție mijloacele de muncă și materiile prime. Din cadrul branșei, una-două persoane se îngrijeau de materiile prime, de prelucrarea lor, de repartizarea sarcinilor de muncă, etc. În cadrul diferitelor branșe, diviziunea muncii era organizată până în cele mai mici faze ale producției. Modul de organizare a diferitelor branșe era unitar și dentic. Branșele meșteșugărești fiind astfel organizate, capacitatea de producție a atelierelor era însemnată, ceea ce explică faptul că ajung să concureze în unele meserii, nu numai în privința calității mărfurilor, dar și în privința cantității produse, cu meșteșugarii breslași a diferitelor orașe, provocând îngrijorarea acestora.⁶

Tehnologia de producere

Procesul de producție a vaselor habane a fost bine organizat până în cea mai mică fază. Atât arderea, cât și pregătirea smălțurilor au fost strict secrete. Rețeta era transmisă de șeful de producție, pe cale orală.⁷

Vasele din argilă au fost acoperite, după prima ardere, cu smălț, peste care au fost aplicate ornamentele, în patru culori diferite, care, după a doua ardere, se fixa indisolubil pe vas. Argila a existat în cantitate suficientă la Vințu de Jos, și experiența olarilor habani le-a permis, prin adăugarea de nisip, sare și salpetru, să-i dea o plasticitate deosebită, care permitea obținerea unor pereți foarte subțiri. Smălțuirea, pictarea și arderea vaselor necesitau solide cunoștințe tehnice, deoarece în afară de compoziția chimică corectă și a granulației smălțurilor, meșterii trebuiau să cunoască viteza corectă de încălzire a cuptoarelor, precum și temperatura de ardere a smălțului. În funcție de culoare și compoziție se deosebesc trei tipuri de glazură:

1. glazură albă de cositor;
2. glazură galbenă de antimoniu – elaborată la Vințu de Jos;
3. glazură albastru de cobalt – utilizată cel mai frecvent.⁸

În prima jumătate a secolului al XVII-lea habanii au folosit la realizarea vaselor așa numitul smălț de cositor, constând dintr-un amestec de cositori oxid

⁵ Karla Roșca, Host Klusch, *Ceramica din Transilvania*, Editura Honterus, 2010, p.31.

⁶ Magdalena Bunta, *Meșteșugarii habani în Transilvania. Activitatea, rolul și importanța lor în economia Transilvaniei secolului al XVII-lea*, în „Acta Musei Napocensis, XVI, 1979, p.264.

⁷ Karla Roșca, Host Klusch, *Tehnologia de producție și caracteristicile vaselor din Vințu de Jos, județul Alba*, în „Cibinium”, 2009-2010, p.74.

⁸ Idem, *Ceramica...*, p.32.

de plumb, astfel vasele aveau o glazură opacă, albă ca laptele, asemănătoare porțelanului. Pe acest fond se aplica rapid culoarea, pentru că stratul de argilă absorbea imediat apa, nefiind posibile decât puține corecturi. Piesele decorate erau apoi arse la o temperatură înaltă.⁹

Prin metoda „focului mic” și ulterior a „focului mare”, din minereul de cobalt se extrăgea un cristal albastru (oxid de cobalt), care amestecat cu glazuri dobândește culori de la albastru deschis la albastru foarte închis. Deosebit de frumoase sunt vasele de culoarea lavandei, care datorită culorii, au un aspect atât de plăcut, motiv pentru care meșterii au renunțat la ornamentarea lor.¹⁰

Forme și trăsături stilistice

Din mulțimea formelor, putem recunoaște câteva tipuri de bază a căror origine trebuie căutată în atelierele habanilor din Occident, în influențele turcești sau în meșteșugul autohton. Forma o alegea cel care comanda vasul, astfel că abaterile de la vasul „tipar” se datorează mai degrabă gustului viitorului proprietar, decât creativității olarilor habani.¹¹

Analiza morfologică prezintă câteva tipuri predilecte pentru faianța slovacă, în special cânceele de mărime mijlocie, care se dezvoltă din timpul haban numit „*bufniță*”, cu forma pântecoasă, ușor greoaie, cu gâtul gros și evazare abia sesizată spre gură. Aceste câncee au fost răspândite și căutate în mediile populare.¹²

În al doilea sfert a secolului al XVII-lea apare cana sferică cu gât îngust denumită în popor „cană cu gât de lebedă”, a cărei formă este probabil de origine orientală, adusă în Europa fie de orfevri, fie de meșterii care prelucrau cuprul.¹³

Cânceele, de foarte multe ori, se închideau cu capac de cositor fixat printr-o balama de toartă și șarnieră; uneori au și talpa placată cu inel de cositor concentric. Acest accesoriu ilustrează un aspect de colaborare profesională între meșterii habani care realizau piesa și breasla cositorarilor care turnau și montau capacul de cositor după circumferința gurii.

Gama morfologică a vaselor habane prezintă uzul lor în reședințele princiare și nobiliare, dar și recuzita de împodobire a interiorului.

⁹*Ibidem.*

¹⁰*Ibidem*, p.33.

¹¹*Ibidem*, p.34.

¹² Ligia Fulga, *Contacte culturale în ceramica transilvăneană a secolelor XVIII și XIX*, Sibiu, 1983, p.16.

¹³ Karla Roșca, Host Klusch, *Ceramica*, p.34.

În ceea ce privește stilul acestei ceramici, ea poate fi divizată în trei grupe mari.

1. Cele mai timpurii (1621-mijlocul secolului al XVII-lea) urmează stilul renescentist moștenit din atelierele slovace, maghiare și morave. Este vorba despre o ceramică fină, decorată cu smalt de cositor și cu elemente tipic itliene: raze, șiruri de benzi formante din linii verticale, motive realizate în panglică. În ceea ce privește culorile, se foloseau: galbenul, albastrul, movul și verdele. Nu se foloseau reprezentări figurale deoarece le interzicea religia.¹⁴
2. Începând cu a doua jumătate a secolului al XVII-lea – stilul baroc – se răspândește treptat. Putem observa o contopire între motivele decorative clasice habane, măiestria meșterilor olari din Vințu de Jos și cerințele clienților turci. La vasele fabricate în această perioadă este tot mai prezentă culoarea albastru de cobalt, de unde denumirea de „ceramică habană albastră”. Vasele erau acoperite cu engobă albastră și decorate sub smaltul de plumb cu smalt de staniu alb sau colorat. Pe lângă ornamentele florale apar clădirile și păsările stilizate.¹⁵
3. În secolul al XVIII-lea ceramica habană devine tot mai similară ceramicii populare. Se schimbă formele, ornamentele se adaptează mai degrabă populației locale, olăritul meșterilor habani încorporându-se olăritului popular. Putem spune că nu se mai respectă cu strictețe regulamentele stilului haban, acceptându-se astfel influențele spațiului transilvănean.¹⁶

Ornamentica are puterea să explice și să reconstituie modalități de comunicare culturală, constituind un sistem de semne. Semantica ornamentală poate fi astfel clasificată: abstractă, concretă și simbolică.

Ornamentica reprezintă depozitarea tainelor clective ale fiecărei etnii, constituind o modalitatea de comunicare etnoculturală. Realismul ornamenticii populare este pus în lumină și de rolul activ al artistului popular, care scoate în evidență cunoștințele despre lumea înconjurătoare în frumosul artistic.

Fiecare interpretare în parte reprezintă un simbol. Astfel, câinele simboliza credința, vulturul – puterea, calul – cavalerismul, onoarea, cerbul – rolul lui Dumnezeu, etc.¹⁷

¹⁴*Ibidem.* Karla Roșca, Host Klusch, *Tehnologia de producție și caracteristicile vaselor din Vințu de Jos, județul Alba*, în „*Cibinium*”, 2009-2010, p.76.

¹⁵*Ibidem.*

¹⁶*Ibidem* , p.77.

¹⁷ Nicolae Dunăre, *Ornamentica tradițională contemporană*, ed.Minerva, București, 1979, p.143.

Ornamentica ceramicii habane nu este întâmplătoare, reprezentând un text cultural complex și foarte bine definit datorat Bibliei și cărților religioase. Motto-ul habanilor este: „*Von Gott ist alles!*” („Totul vine de la Dumnezeu!”).¹⁸

În modul de prezentare ornamentală, ceramica habană transilvăneană se deosebește de cea slovacă nu atât prin cromatică, ci prin supradimensionarea unor motive florale și zoomorfe, care revin în registrul decorativ, ocupând întreaga suprafață a vasului. Motivul central este permanent bordurat.¹⁹

Motivul zoomorf - *pasărea și cerbul* – în ceramica transilvăneană acestea sunt supradimensionate, atenția meșterului fiind axată numai asupra lor, compoziția florală fiind ignorată. Olarul se axează pe redarea de linii esențiale și sugestive a motivului zoomorf. *Pasărea* sau *cerbul* devin motive tipizate și abstracte.²⁰

Motivul floral cuprinde „pomul vieții”, dar și numeroase reprezentări naturiste de buchete de flori, cât și ramuri înfruzite cu flori. Ornamentica florală se întinde pe toată suprafața vasului.²¹

În concluzie, putem precizia că ceramica habană este frumoasă și originală. Grație splendorii ei a trezit interesul specialiștilor, pasionaților de artă și colecționarilor. Din multitudinea și varietatea ceramicii decorative transilvănene putem spune că poate fi considerată cea mai veche ceramică de acest fel și că este rezultatul unei evoluții milenare.

În colecția Muzeului de istorie din Sighișoara există o colecție de 6 vase habane, dintre care două provin din spațiul austriac sau maghiar. Existența simultană a pieselor habane transilvănene cu producția de import a faianței slovace și austriece sublinează mentalul epocii Luminilor.

¹⁸ Karla Roșca, Host Klusch, *Ceramica....*, p.42.

¹⁹ Ligia Fulga, *Contacte culturale în ceramica transilvăneană a secolelor XVIII și XIX*, Sibiu, 1983, p.19.

²⁰ *Ibidem*, p.21.

²¹ *Ibidem*, p.24.

1. CANĂ



Zona: Transilvania

Datare: secolul al XVII-lea

Atelier: Vințu de Jos

Material, tehnică: faianță habană, modelată la roată, caolin fin, pastă de culoare alb-gălbuie, două arderi oxidante.

Morfologie, ornamentică: corpul vasului are o formă relativ globulară, suprafața exterioară fiind împărțită în mai multe sectoare prin caneluri verticale care conferă o formă ușor ondulată. Marginea vasului este ușor înclinată, fiind prevăzută cu o buză ascuțită. De sub buza vasului pornește o toartă cu o canelură laterală, care coboară până în treimea inferioară a vasului. Suprafața exterioară a fost smălțuită integral, utilizându-se un smalt alb și portocaliu de fond peste care s-a aplicat un decor marmorat de culoare albastru de cobalt. Decorul, deși este executat într-o compoziție cromatică modestă, apare expresiv, chiar fascinant prin aplicarea lui asimetrică, ceea ce îi conferă tensiune artistică și dinamism.



Comentariu: vasul a fost descoperit în cadrul săpăturilor arheologice din anul 1995 efectuate în clădirea „Casa cu Cerb” din Sighișoara. Datorită condițiilor de zacere în pământ, smaltul a suferit un puternic efect de degradare, culoarea portocalie transformându-se într-un brun gălbui, iar albul de fond și-a pierdut din puritatea inițială.



2. CANĂ



Zona: Transilvania

Datare: secolul al XVII-lea

Atelier: Vințu de Jos

Material, tehnică: pastă fină, modelată la roată, angobă cu smalt de cositor și plumb, pictat cu pensula, culori obținute la foc înalt din oxizi metalici: albastru-cobalt, galben-antimoniu, verde-cupru, două arderi oxidante

Morfologie, ornamentică: cană bilobată, buza ușor răsfrântă și ciobită în unele locuri, corpul semiglobular, fundul îngust cu postamentul. Din umărul vasului pornește o toartă potrivit de lată. Vasul este smălțuit albastru de cobalt, cu un decor de linii punctate la umăr și la bază, și un decor de flori albe cu galben. Anul apare împărțit: jumătate „16” în stanga ornamentului cu flori, iar în dreapta ornamentului apare cealaltă jumătate „98”.

Comentariu:

3. CĂNCEU CU CAPAC



Zona: Transilvania

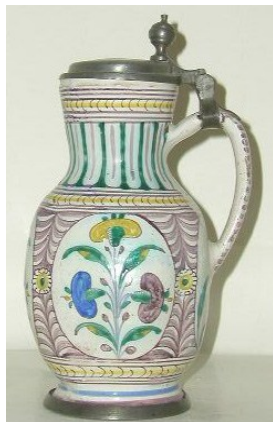
Datare: secolul al XVIII-lea

Atelier: ?

Material, tehnică: pastă fină, modelată la roată, angobă cu smalt de cositor și plumb, pictat cu pensula, culori obținute la foc înalt din oxizi metalici: albastru-cobalt, galben-antimoniu, verde-cupru, violet-mangan, două arderi oxidante.

Morfologie, ornamentică: corp piriform, aplatizat în zona pântecului, cu capac de cositor cu șarnieră și mâner, cu toartă de susținere laterală; la bază montat inel de cositor; fond alb, decor amplasat pe toată suprafața, delimitat în două registre orizontale. În jurul gâtului, decor compact format din alveole verticale cu benzi și linii pictate în alternanță de verde și violet; în zona diametrului maxim, trei cartușe delimitate prin fond compact violet și mic deor fitomorf galben dispus vertical; în centrul cartușelor, buchet floral (albastru, galben, violet); buza, baza gâtului și la baza diametrului maxim, motiv tip frânghie colorată galben.

Comentariu:



4. CÂNCEU CU CAPAC



Zona: Transilvania

Datare: secolul al XVIII-lea

Atelier: ?

Material, tehnică: pastă fină, modelată la roată, angobă cu smalt de cositor și plumb, pictat cu pensula, culori obținute la foc înalt din oxizi metalici: albastru-cobalt, galben-antimoniu, verde-cupru, violet-mangan, două arderi oxidante.

Morfologie, ornamentală: corp piriform cu capac de cositor (lipsă capac cositor), cu sistem de prindere pe toarta laterală; la bază montat inel de cositor, fond alb, decor istoriat amplasat pe toată suprafața – scenă de gen: o perche de cerbi colorați în violet-mangan plasați într-un decor rustic cu pomi cu coroană dublă, colorați în verde și accente de galben; deasupra și sub diametrul maxim alveole verticale (cu franjuri) cu benzi colorate în violet-mangan.

Comentariu:



5. CANĂ CU CAPAC



Zona: spațiul austro-ungar

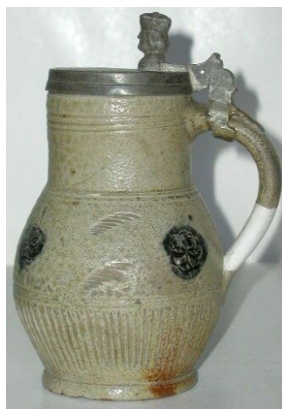
Datare: secolul al XVIII-lea

Atelier: ?

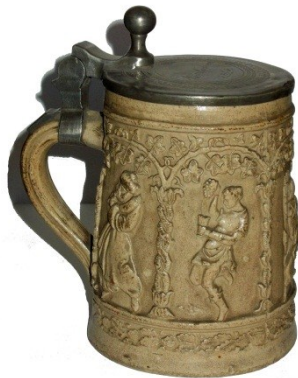
Material, tehnică: pastă fină, modelată la roată, angobă cu smalț de cositor și plumb, pictat cu pensula, culori obținute la foc înalt din oxizi metalici: albastru-cobalt, două arderi oxidante.

Morfologie, ornamentică: corp piriform cu capac de cositor cu șarnieră și mâner un cap de nobil, cu sistem de prindere pe toarta laterală, fond alb, cu un decor de linii la umăr și la bază, decor de flori albastru-cobalt în diametrul maxim. Capacul din cositor este ștanțat cu inscripția: „*K.I.H.2*”.

Comentariu:



6. HALBĂ



Zona: posibil Ungaria

Datare: secolul al XIX-lea (1854)

Atelier: ?

Material, tehnică: pastă fină, modelată la roată, angobă cu smalt de cositor și plumb, două arderi oxidante.

Morfologie, ornamentală: corp cilindric, cu toartă de susținere laterală și capac de cositor cu mâner, fond alb-gălbui, decor în relief, amplasat pe toată suprafața în cartușe delimitate prin decor fitomorf (viță de vie) dispus vertical; în centrul cartușelor, motiv antropomorf; la bază motiv fitomorf - *viță de vie*; capacul din cositor este ștanțat cu inscripția: „*Ios: Lechner 1854*”.

Comentariu:



**„BEAUTIFUL GIFT” - HABAN CERAMIC
THROUGH THE COLLECTION OF THE HISTORY
MUSEUM OF SIGHIȘOARA
(Abstract)**

Produce by a medievalcraft in Western and Central Europe, Haban ceramic is an exceptional field in the art of clay modeling. The article presents a brief history of Transylvanian Haban craftsmen, the manufacturing technology used for ceramic objects and the wonderful pieces of Haban ceramics from the Museum collection.

Cuvinte cheie: ceramică, faianță habană, Transilvania, Vințu de Jos, meșteri habani.

Keywords: ceramics, Haban faiances, Transylvania, Vințu de Jos, Haban craftsmen.

