

# SISTEME DE CULTURĂ ÎN TRANSILVANIA DE SUD EST ÎN SECOLUL AL XVIII-LEA ȘI PRIMA JUMĂTATE A SECOLULUI AL XIX-LEA

Filip Niculina

În anumite comunități săsești se reîmpărțeau periodic terenurile agricole, în funcție de familiile existente. Acest obicei s-a păstrat și în afara teritoriului regal. Dintr-o însemnare din 20 septembrie 1824, păstrată în arhiva parohială a comunei Uila, reiese că terenurile agricole și fânațele sunt distribuite în părți egale între locuitori și astfel, tot la 12 ani, după ce s-au format mai multe gospodării de tineri, se reîmpărțea întregul hotar, în afară de vii, între toți, din cauza celor nou adăugați. „Posesiunile teritoriale (nobiliare) nu posedă teren arabil sau fânațe, iar câmpurile sunt astfel formate încât anual unde s-a cultivat grâu se cultivă tot grâu, unde s-a cultivat secară se seamănă tot secară și numai porumbul se seamănă așa încât în fiecare an jumătate din suprafață rămâne pârloagă pentru pășunat”.<sup>1</sup>

Agricultura tuturor timpurilor s-a confruntat cu o problema majoră, și anume pierderea fertilității pământului, mai cu seamă că principala plantă de cultură europeană a fost și este grâul, ce nu poate fi cultivat pe același teren fără pierderi, el trebuind mutat, lucru ce a cerut practicantilor acesteia multă energie și inteligență în vederea rezolvării acestei probleme.<sup>2</sup>

Sistemele de agricultură practicate în Transilvania se încadrează în tipurile europene larg răspândite, o dată cu intensificarea lor. Barbu Ștefănescu realizează cea mai complexă diferențiere între sistemul de cultură și tehnica de asolament, propunând folosirea, pentru realitățile secolului al XVIII-lea, a noțiunilor de sistem de cultură cu două câmpuri și sistem cu trei câmpuri, deoarece sunt mai aproape de litera documentelor cercetate. Autorul folosește, ca documentație, datele conscrierii

---

<sup>1</sup> Fr. Teutsch, *Geschichte der Siebenburgen Sachsen für das sächsische Volk*, vol.III, Hermannstadt, 1907, p. 66.

<sup>2</sup> Apud, B.Ștefănescu, *Tehnică agricolă și ritm de muncă în gospodăria țărănească din Crișana (sec. Al XVIII-lea și începutul sec. Al XIX-lea)*, p. 6.

comitantesse Bihor din 1720 și ale celei din 1770, aprecierile cuprinse în *Beneficia et maleficia locorum* din 1720, conscrieri, hărți, planuri cadastrale din secolele al XVIII-lea și al XIX-lea. Pe baza analizei acestora autorul a ajuns la concluzia că, în perioada 1720-1770, agricultura din Transilvania au loc două importante schimbări: pe de o parte, trecerea la asolamentul cu trei câmpuri, iar pe de altă parte, într-o serie de sate montane și intramontane, are loc renunțarea la sistemul calcatorial al celor două câmpuri în favoarea sistemului bazat pe alternanța regulată dintre moină și cereale.

Problema centrală a oricărui tip de agricultură, *modul de organizare și exploatare a spațiului agricol*, a influențat toate celelalte aspecte ale derulării vieții rurale, la nivelul gospodăriei ca și al întregii comunități. Sisteme de cultură sunt mai mult decât niște simple tehnici de cultivare, presupunând o serie de reglementări, habitudini, drepturi, interdicții.<sup>3</sup> În numeroasele reglementări teritoriale din secolul al XVIII-lea, țărani apar preponderent ca obiecte ale asistenței teritorial-statale și prea puțin reprezentanți ai unei atitudini autonome.

Sistemele de agricultură atestate documentar la nivelul secolului al XVIII-lea și al XIX-lea sunt cele pe care le cunoaște și agricultura europeană tradițională, sisteme care, toate se bazează pe odihna temporară a pământului în perioade și modalități diferite. Comunitățile țărănești și-au structurat teritoriul fie pe tarlale sau câmpuri sătești, în baza unor organizări comunitare, fie pe terenuri individuale, bucăți de pământ dispersate, uneori la mari distanțe între ele<sup>4</sup> de obicei individuale.

Modul de exploatare a pământului la nivelul secolului al XVIII-lea , respectiv al XIX-lea, se făcea în: a) sistemul în pârloagă, sau moină, sau țelină; b) sistemul într-un câmp; c) sistemul cu două câmpuri; d) sistem cu trei câmpuri.<sup>5</sup>

Înainte de orice discuție pe marginea sistemelor de cultură practicate în Transilvania de sud-est, în principal în scaunele și districtele săsești propunem următorul tabel centralizator bazat pe declarațiile din conscripția fiscală din 1750:

---

<sup>3</sup> Idem, *Tehnică agricolă ...*, p.5

<sup>4</sup> Gheorghe Iordache, *Ocupații tradiționale pe teritoriul României*, vol.I, Craiova, 1985 p. 79.

<sup>5</sup> B.Ștefănescu, *Tehnică...*, vol II, p. 9

Nr. sate	District sau scaur sășesc	Pârloagă	Sate cu o solă	Sate cu 2 sole	Sate cu 3 sole	Nr total
1	Bistrița <sup>6</sup>	4	-	28	15	47
2	Brașov <sup>7</sup>	1	-	1	13	15
3	Mediaș <sup>8</sup>	-	-	1	26	27
4	Miercurea Sibiului <sup>9</sup>	3	-	6	3	12
5	Rupea <sup>10</sup>	-	-	1	17	18
6	Sebeș <sup>11</sup>	5	-	1	5	11
7	Sibiu <sup>12</sup>	4	5	20	29	58
8	Sighișoara <sup>13</sup>	-	-	-	16	16
TOTAL		17	5	58	124	204

<sup>6</sup> *Conscripția fiscală a Transilvaniei din anul 1750*, Editura Universului Enciclopedic, Cluj Napoca, 2009,

vol. II, pp. 2173-2224..

<sup>7</sup> *Ibidem*, pp.2224-2254.

<sup>8</sup> *Ibidem*, pp. 2254-2296.

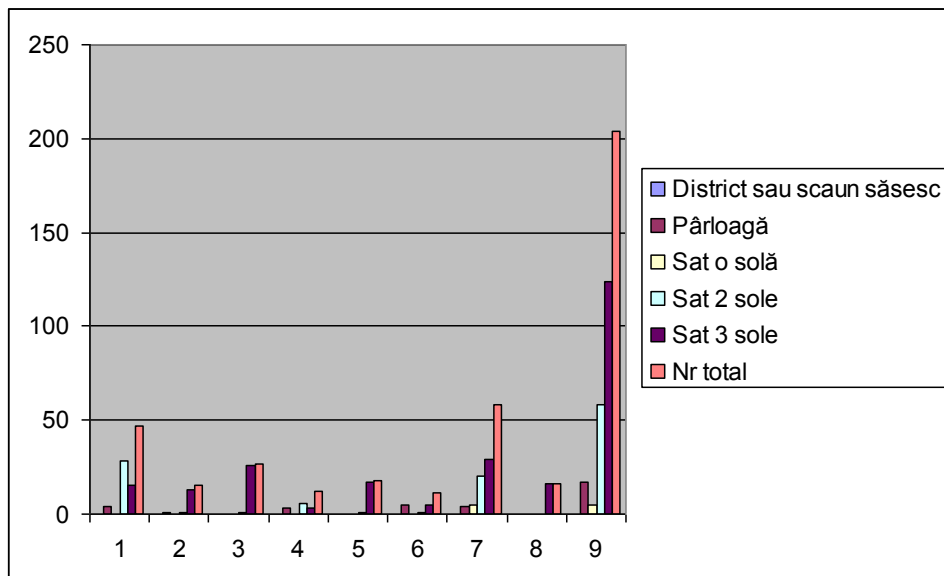
<sup>9</sup> *Ibidem*, pp.2296-2308.

<sup>10</sup> *Ibidem*, pp.2308-2318..

<sup>11</sup> *Ibidem*, pp.2318-2336.

<sup>12</sup> *Ibidem*, pp.2347-2446.

<sup>13</sup> *Ibidem*, pp.2446-2465.



Graficul reprezintă, la nivelul scaunelor și districtelor săsești repartitia sistemelor de cultură practicate în acest ținut.

În zonele de munte suntem în prezența unui individualism economic accentuat, dictat de o serie de factori limitativi, care fac din sistemul în moină sau pârloagă, nu cea mai adecvată modalitate de cultură și nici nu se poate vorbi de retardare tehnică, ci de limite impuse de condițiile naturale, ce nu permit aplicarea altor sisteme mai evolute.<sup>14</sup>

Uneori libertățile muntenești s-au păstrat destul de vizibil încă, viguroase, până în zilele noastre, în ciuda presiunilor administrațiilor moderne.

Astfel, muntele refuză marea istorie atât cu poverile cât și cu avantajele ei, ori le acceptă șovăind. Și totuși, viața își asumă misiunea să amestece la nesfârșit locuitorii înălțimilor cu cei ai ținuturilor de la șes. Muntele își deschide drumurile, iar pe aceste drumuri se circulă, oricât ar fi ele de povârnite, de întortochiate, oricât de desfundate.<sup>15</sup>

Unul din avantajele muntelui este astfel acela de a oferi variate resurse, de la pomi fructiferi, grâu, orz, porumb, viță de vie, până la adevărate păduri și la pășunile din înălțimi. Culturilor li se adaugă foloasele creșterii

<sup>14</sup> *Ibidem*, p.14.

<sup>15</sup> *Țara Bârsei*, Academia de Științe Sociale și Politice a RSR, Centrul de Științe Sociale Cluj, Editura Academiei RSR, București, 1972, p. 105.

ovinelor, dar și bovinelor. Din aceste cauze, muntele este locul pentru țăranul lactatelor și brânzeturilor.<sup>16</sup>

Să adăugăm, că pădurea în secolul al XVIII-lea și al XIX-lea era mai deasă decât în zilele noastre. Resursele muntelui în lemn de fag, gorun, stejar, procură mijloacele de trai unei populații de tăietori și negustori de lemne. Aceste păduri sunt la fel de disputate între țărani din satele de munte împotriva proprietarilor de terenuri, ca și pășunilor alpine. Cât despre mărăcinișuri, acestea folosesc drept teren de păscut, uneori de grădinărit, și livezi, și își au vânatul și albinele lor.<sup>17</sup>

Bilanțul muntelui nu este atât de neînsemnat pe cât s-ar vrea sau presupune. Se poate trăi pe aceste costișe care nu îngăduie folosirea animalelor domestice.

În documentele din secolul al XVIII-lea, *sistemul în pârlăoagă* este mai prezent la începutul acestui secol. Sistemul rămâne cantonat în principal în zonele de teren accidentat, cu climă rece, cu hotar steril, cu habitat dispersat, în localitățile intramontane, din zona Țării Bârsei, Mărginimea Sibiului etc. care au arabilele, fânațele și pășunile la un loc, în jurul caselor, pământul fiind neîmpărțit în câmpuri, ci numai în sesii individuale, unde sunt incluse și fânațele, pășunile sunt separate, printre păduri.

Agricultura montană de coastă practică pe suprafețe reduse, pe spinările însoțite ale munților este însoțită de creșterea vitelor pe pășunile alpine și subalpine. Satele Măgura, Șirnea, Fundata, Poaina Mărului, Șinca Nouă, Dragoslavele, Rucăr etc. cumulează întinse suprafețe de agricultură montană de coastă.<sup>18</sup>

Agricultura de munte din zonele Bârsei, Bran, Buzaie, precum și cele din alte zone muntoase prezenta o rentabilitate foarte redusă, dar totuși a fost practică, în continuare, mai puțin pentru producția agricolă propriu-zisă și mai mult în sprijinul creșterii vitelor. Pe calea aceasta se obținea sporirea nutrețului pentru vite, îmborsărea pământului cu ocazia aratului și prin gunoarea terenurilor. Ulterior, locul arabil era folosit pentru pășune și fânaț. Acest tip de agricultură se caracterizează prin efectuarea arăturii pieptiș, în coastă, de jos în sus și invers, numai rareori orizontal.

Agricultura montană în răzoare sau terase a fost posibilă numai cu ajutorul plugului simetric, reversibil. Acum brazda putea fi răsturnată și la dus și la întors numai în jos, orizontal, adică paralel cu curbele de nivel. După ani la rând practicarea acestui fel de arătură se forma terasa sau răzorul, cunoscut și sub

<sup>16</sup> *Ibidem*, p.107.

<sup>17</sup> *Ibidem*, p.108.

<sup>18</sup> AN-DJ Brașov, *Fond 1, Primăria Brașov- Satele din Țara Bârsei*, pachet, XXXVI, f.1.

denumirea de *mejdie sau hat*. Acesta constituia totodată semnul despărțitor între proprietăți agricole. Îndelungata experiență a dovedit că aceste terase sau răzoare astfel obținute erau într-o mult mai mică măsură expuse efectelor dezastruoase ale ploilor torențiale. Acest tip de agricultură constituie „o formă adaptată la înălțimile și la formele de teren”<sup>19</sup>, de o mare importanță economică. În Țara Bârsei acest tip de agricultură continuă să funcționeze și în prezent în localitățile Șimon, Măgura, Fundata, Poiana Mărului, Codlea etc.<sup>20</sup>

Țara Bârsei și celelalte zone din raza curburii noastre montane, acoperită cu o deasă perdea forestieră, reprezintă zona în care se observă și în prezent faptul că: „agricultura noastră a fost legată de codru cel puțin tot atât de puternic cât și păstoritul”<sup>21</sup>. Ca urmare, porțiuni din codrii au fost despădurite și în chipul acesta s-au născut curăturile, poienile deșțelenite.

Ca urmare a defrișărilor efectuate după sistemul deșțelenirilor permanente, în Țara Bârsei s-au dezvoltat patru tipuri de cultură montană și submontană: a) pădure-iarbă-pădure; b) pădure-iarbă-cereale-pădure; c) pădure-cereale-pădure; d) cereale-iarbă.<sup>22</sup>

Este suficient să te afunzi pe cărări de munte, să te îndepărtezi de drumurile principale și ai surpriza unei vieți mediocră, adeseori autarhică, dar autonomă. Este un univers cu o altă economie, societate sau cultură în care își găsește locul autoconsumul rural.<sup>23</sup>

Persistența acestui sistem vechi și puțin evoluat din punct de vedere tehnic, nu implică retardarea tehnică, ci mai degrabă o adaptare la condițiile de mediu și spațiu. Țăranul european de la munte a trebuit să plătească de cele mai multe ori cu neîndestularea culturilor pe care le practica, într-o rotație cât mai largă reușind să le mențină. Și-au găsit utilitatea în perioadele când comerțul cerealier nu era dezvoltat, fără a mai spune de situațiile limită în care aprovizionarea din zonele cerealiere nu se putea face, din cauza molimelor sau războaielor. Această agricultură existentă și în ziua de azi, s-a dovedit în timp un element de stabilitate incontestabil. Sunt zone în care alt sistem agricol nu poate fi aplicat fără a se forța limitele naturale ale pământului.<sup>24</sup>

<sup>19</sup> R. Vuia, *Hautes cultures en terrasses en Transilvanie*, în Comte rendu du Congres International des Sciences Anthropologiques. Copenhaga, 1938, p.13.

<sup>20</sup> AN-DJ Brașov, *Fond I, Primăria Brașov- Satele din Țara Bârsei*, pachet, XXXVI,f.2.

<sup>21</sup> Henri H. Stahl, *Contribuții la studiul satelor devălmașe românești*, vol.I, București, 1958, pp. 224, 226-228.

<sup>22</sup> *Ibidem*, pp. 268-281.

<sup>23</sup> Braudel, Fernand, *Jocurile schimbului*, vol. I, București, Editura Meridiane, 1985, pp.12-53.

<sup>24</sup> B. Ștefănescu, *Tehnică...*, II, P. 18.

Așezările de la baza muntelui și al cărui hotar urcă în altitudine, lasă sentimentul unei oarecare dezordini, în care pământul arabil și fânațele sunt împrăștiate pe mari suprafețe, la nivele economice diferite: în imediata apropiere a satului, unde multe așezări au individualizată o țarină, și apoi, o zonă situată mai sus cu câteva sute de metri, pe platformele defrișate unde de multe ori sunt cele mai importante sectoare economice ale zonei. Exact această dispunere este condiția ocupării spațiului montan, cu resurse diferite, dar cu potențial sărac și care nu a creat opulența populației, dar i-a asigurat supraviețuirea, lipsind-o de alte neplăceri a satelor expuse de la șes. În secolul al XVIII-lea, în ciuda originalității preindustrii, nu era un sector cu limite exacte, nu se deosebea de viața agricolă omniprezentă, care mergea alături de ea și o îneca adesea. Există chiar o industrie țărănească la firul ierbii, în domeniul strict al valorii de utilizare, care lucra numai pentru familie sau sat. Și cei mai bogați și cei mai săraci își fabricau pentru propria folosință uneltele agricole, cozile de unelte, coarnele de plug, coșurile din răchită, mobilele, hamurile de cânepă, postavul pentru haine, pânza groasă de cânepă, cămășile de pânză, etc. Pretutindeni în sate, în târgușoare, în ferme, odată cu venirea iernii, o uriașă activitate „industrială” înlocuia activitatea agricolă- ritmul anotimpurilor determina toate activitățile. Vara activitățile agricole aveau întâietate, iar iarna activitățile artisanale deveneau primordiale, chiar dacă erau făcute la lumina lumânării și în ciuda spaimei de incendii.<sup>25</sup>

Această situație este surprinsă din declarațiile locuitorilor mai multor sate, în care spuneau:...”teritoriul are sol steril, locuitorii sunt nevoiți să se întrețină din munca manuală în satele din jur”<sup>26</sup> (1750-sat Alunișu-districtul Bistrița) etc.

Economia satelor de munte este mult diversificată, cu mici culturi de cereale, cu grădini de legume, cu pomi fructiferi, cu animale necesare gunoirii, hranei și tracțiunii, cu multe meserii care valorifică în timpul rămas nefolosit din iarnă, cu bogățiile minerale sau prelucrarea în lemn din acestui spațiu. În satele cu astfel de hotare se dezvoltă o industrie țărănească, prezentă și în secolul al XVIII-lea.<sup>27</sup>

Conform statisticilor făcute după sinteza conscripției fiscale de la 1750 pentru localitățile din districtele și scaunele sășești rezultă că din 204 localități, în 17, și anume: Aluniș, Mîtitei, Rodna, Poienile Zagrei din districtul Bistrița; Zizin din districtul Brașov; Cărpiniș, Poiana Sibiului, Rod,

<sup>25</sup> F.Braudel, *Jocurile...*, p. 370.

<sup>26</sup> *Conscripția fiscală...*, p. 2174.

<sup>27</sup> F.Braudel, *Jocurile...*, p. 371.

scaunul Miercurea Sibiului; Deal, Strungari, Loman, Răchita, Pianu de Sus, scaunul Sebeș; Galeș, Jina, Tilișca, Rășinari, scaunul Sibiu; toate localități de munte, agricultura practică era în sistemul pârloagă, declarațiile limitându-se doar la faptul că solul este steril, pietros și impropriu practicării acesteia, locuitorii câștigându-și existența din munci manuale, de aici rezultând un procent de, 6,8% din localități cu un astfel de sistem agricol. Procentul a fost calculat conform cu sintezele din tabelele 1-8 de la începutul capitolului.

Dăm exemple de declarații din localitățile amintite: „ Satul Poienile Zagrei,....., este așezat printre munți, într-o vale străbătută de râul Țibleș. Are solul steril...locuitorii se întrețin din muncă manuală...”<sup>28</sup> (localitate din districtul Bistrița)

„Satul românesc Tilișca este ... așezat în munți în întregime stâncoși. Teritoriul restrâns și limitat, precum și solul pietros”<sup>29</sup>(localitate din scaunul Sibiu)

Conform statisticilor rezultate din conscripțiile urbariale din 1785-1820, pentru 200 de sate din zona Transilvaniei de sud-est, în care declarațiile se limitau doar la calitatea rea a solului, la așezarea satului, la relief procentul obținut este de, 8,5 % din acestea, în care se practica agricultura în sistemul pârloagă; și anume: 4 sate în Comitatul Alba de Sus (Hoghiz,<sup>30</sup> Ghijasa de Sus,<sup>31</sup> Ghijasa de Jos,<sup>32</sup> Hălghig<sup>33</sup>), 2 sate în Scaunul Mureș (Sovata,<sup>34</sup> Stânceni<sup>35</sup>), 6 sate în Scaunul Săliște (Săliște,<sup>36</sup> Galiș,<sup>37</sup> Sibiul,<sup>38</sup> Cacova,<sup>39</sup> Vale,<sup>40</sup> Tilișca<sup>41</sup>), 2 sate în Comitatul Târnava (Valea Izvoarelor,<sup>42</sup> Ugra<sup>43</sup>), 3

<sup>28</sup> *Conscripția fiscală...*, vol II, p. 2204.

<sup>29</sup> *Ibidem*, p. 2434.

<sup>30</sup> AN DJ Mureș, *Fond conscripții urbariale nr. 27*, NI 76, dosar nr. 223, f. 4.

<sup>31</sup> *Ibidem*, dosar nr. 219, f.3-5.

<sup>32</sup> *Ibidem*, dosar nr. 220, f.3-5.

<sup>33</sup> *Ibidem*, dosar nr. 221, f. 3-5.

<sup>34</sup> *Ibidem*, dosar nr. 86, f.3-5.

<sup>35</sup> *Ibidem*, dosar nr.83, f.3-5.

<sup>36</sup> *Ibidem*, dosar nr. 636, f.3.

<sup>37</sup> *Ibidem*, dosar nr. 627, f.3-5.

<sup>38</sup> *Ibidem*, dosar nr. 639, f. 3-5.

<sup>39</sup> *Ibidem*, dosar nr. 624, f.3-5.

<sup>40</sup> *Ibidem*, dosar nr. 643, f.3-5.

<sup>41</sup> *Ibidem*, dosar nr. 642, f. 3-5.

<sup>42</sup> *Ibidem*, dosar nr. 189, f.3-5.

<sup>43</sup> *Ibidem*, dosar nr. 164, f. 3-5.



sate dependente de Districtul Brașov (Zizin,<sup>44</sup> Zărnești,<sup>45</sup> Bran<sup>46</sup>), un total de 17 sate din zona muntoasă a Transilvaniei de sud est.

Țăranii din Zizin, spuneau cât se poate de scurt și la obiect, că: „hotaru de aici e slab, pietros și la poalele muntelui, chiar pe malul Zizinului și când ăsta se revarsă ne strică recoltele”,<sup>47</sup> de aici deducându-se că agricultura nu se putea desfășura decât agricultura în sistemul pârloagă.

*Sistemul cu un câmp*, este un sistem comunitar, cu un asolament forțat. În cadrul acestuia, arabilele sunt grupate într-un câmp compact, cultivat continuu un anumit număr de ani, după care, acolo unde există posibilitatea, câmpul se poate schimba, se poate muta în cadrul hotarului, păstrându-și caracterul compact. Se mai practică și în localitățile în care terenul de cultură este atât de restrâns încât locuitorii nu-și permit să lase o parte din el să se odihnească, ceea ce presupune o gunoie constantă.<sup>48</sup>

Conform statisticilor făcute după sinteza conscripției fiscale de la 1750 pentru localitățile din districtele și scaunele săsești rezultă că din 204 localități, în 5 (Boița, Tălmăciu, Tălmăcel, Gura Râului, Porcești) din ele agricultura practică era în sistemul cu un câmp, declarațiile limitându-se doar la faptul că solul este steril, pietros, nisipos, îngust..Exemple:”Boița –sat românesc... așezat în ținut plin cu pietre și nisip, prea puțin fertil, ..., există o singură parte de hotar...”<sup>49</sup>”Câmpul care aparține satului nu este împărțit în părți de hotar din cauza mărimii sale reduse...”<sup>50</sup> (declarație a locuitorilor din Gura Râului- scaunul Sibiu),...Tălmăcel.. acest sat românesc ... are o singură parte de hotar, care est gunoită în fiecare an...<sup>51</sup> ”Porcești... sat cu o singură parte de hotar, în care sunt incluse și fânețele, și se seamănă trei feluri de culturi de primăvară...”<sup>52</sup>”locuitorii câștigându-și existența din munci manuale, de aici rezultând un procent 2,45 % din localități cu un astfel de sistem agricol.

La 1820, hotarul satului Boița, era organizat într-un câmp, în care se cultiva în proporție de două treimi grâu și restul de o treime cu porumb,<sup>53</sup> suntem prin urmare într-un sistem comunitar cerealier, câmpul fiind împărțit în sectoare

<sup>44</sup> Idem, *Manuscris nr. 403, vol.I, Localitățile dependente de Brașov*, f.501.

<sup>45</sup> *Ibidem*, f. 470-475.

<sup>46</sup> *Ibidem*, f. 126.

<sup>47</sup> *Ibidem*, f. 501-505.

<sup>48</sup> B. Ștefănescu, *Tehnică...*, II, P. 19.

<sup>49</sup> *Conscripția fiscală...*, vol II, p. 2354.

<sup>50</sup> *Ibidem*, p. 2382.

<sup>51</sup> *Ibidem*, p. 2432.

<sup>52</sup> *Ibidem*, p. 2334.

<sup>53</sup> AN-DJ Mureș, *Fond conscripții urbariale 1785-1820*, dosar nr, 622, f. 3-5.

cu cereale de toamnă, de primăvară și cu porumb. În afara câmpului se presupune că locuitorii mai au pământuri organizate individual, destinate cultivării cânepii, inului, verzei, legumelor, etc. în aceeași perioadă, cu un singur hotar arabil aveau și țărani din Sebeșul de Sus<sup>54</sup> și de Jos,<sup>55</sup> cei din localitatea Tălmăciu,<sup>56</sup> Tălmăcel<sup>57</sup> și Porcești<sup>58</sup> din Scaunul filial Tălmăciu.

Țăranii din Boița spuneau: „Locuri de arătură sunt numai de un câmp, și acesta încă îs slabe și îs pietroase. Pentru aceea nici nu fac bucate dacă nu se gunoiesc”.<sup>59</sup>

Îngustimea și sterilitatea terenului sunt invocate ca o justificare a existenței unui singur câmp de arabil și la Turnu Roșu.<sup>60</sup>

Putem considera sistemul cu un câmp ca unul de tranziție între sistemul cu pârlăgă și sistemele cu asolament forțat, cu două și cu trei câmpuri. Este totuși un sistem comunitar, al unor sate cu extravilane puține, dar compacte, sau cu extravilane întinse, dar cu locuitori puțini, care își pot permite să cultive până la epuizare un sector și apoi să îl schimbe cu un altul. Pe măsura creșterii suprafeței cultivate în prima variantă, pe măsura creșterii populației în cea de-a doua, se creează condiții pentru depășirea sa, în favoarea sistemelor cu două și chiar cu trei câmpuri.<sup>61</sup>

*Sistemul cu două câmpuri* este conform statisticilor din conscripția fiscală de la 1750, este sistemul care ocupă 28,9% din sistemele practicate în districtele și scaunele săsești, în secolul al XVIII-lea. Din cele 204 localități analizate din scaunele și districtele săsești, în 58 de localități s-a subliniat existența împărțirii terenului în două hotare. Din tabele cu datele sintetizate de la începutul capitolului, aceste localități sunt: Albeștii Bistriței, Bichigiu, Crainimă, Dipșa, Feldru, Hordou, Ilva Mare, Jeica, Lechința, Leșu, Maieru, Mărișelu, Mocod, Monariu, Năsăud, Nepoș, Rebra, Rebrisoara, Runcu Salvei, Salva, Sigmir, Sângeorz Băi, Sângeorzu Nou, Sântioana, Suplai, Telciu, Tonciu, Vermes, Zagra (30 localități din districtul Bistrița); Tohanul Vechi, Tohanul Nou, Vlădeni, Zărnești (4 localități din districtul Brașov); Copșa Mică (scaunul Mediaș); Apoldul de Jos, Apoldu de Sus, Dobârca, Ludoș, Reciu, Topârcea, Veiss Kirch (7 localități din scaunul Miercurea Sibiului); Ungra (scaunul Rupea); Răhău

<sup>54</sup> *Ibidem*, dosar nr.638, f.2-5 .

<sup>55</sup> *Ibidem*, dosar nr.637, f.2-4.

<sup>56</sup> *Ibidem*, dosar nr.640, f.2-5

<sup>57</sup> *Ibidem*, dosar nr.641, f.2-5.

<sup>58</sup> *Ibidem*, dosar nr.636, f.2-5.

<sup>59</sup> *Ibidem*, dosar nr. 622, f.3.

<sup>60</sup> *Ibidem*, dosar nr. 635, f. 3-5.

<sup>61</sup> B.Ștefănescu, *Tehnică..*, vol.II, p.20.

(Sebeș); Anmaș, Cârța, Colun, Cornățel, Feldioara, Jidvei, Orlat, Poplaca, Racovița, Sadu, Săcel, Săliște, Sibiel, Târnăvioara, Veștem (15 localități din scaunul Sibiu).

Exemple de declarații: „Orlat... această localitate deține două părți de hotar, care sunt cultivate ambele, cu excepția unor ogoare...”;<sup>62</sup> „Poplaca... satul are două părți de hotar...”;<sup>63</sup> „Racovița...teritoriul ... este împărțit în două părți de hotar...”;<sup>64</sup> „Sadu... teritoriul ... este împărțit în două părți de hotar, de obicei însăământat alternativ...”<sup>65</sup>

Bazat pe asolamentul bienal, practicat mai întâi de romani,<sup>66</sup> constituie unul din cele două sisteme care își dispută spațiul agricol medieval la nivel european și se menține până în epoca modernă, ca sistem de exploatare a pământurilor cu fertilitate medie.<sup>67</sup> În spațiul transilvan existența lui se menține până după al doilea război mondial, accidental fiind și astăzi în uz.

Acest sistem fiind unul comun, uzual, documentele ce stau la baza studiului nostru, nu oferă amănunte asupra modului său de funcționare,<sup>68</sup> doar, se știe că în cadrul său, hotarul satului era divizat în două părți sau sole aproximativ egale (câmp, tarla, fordulaș sau calcatură sunt termeni apăruți în declarațiile țăranilor în conscripții).Una din părți era cultivată într-un an cu cereale, iar cealaltă era lăsată ogor, pentru a se odihni, servind la pășunatul animalelor. În anul următor era cultivată sola ce se odihnese cu un an în urmă, cealaltă transformându-se automat în ogor. Ogorul putea fi *sterp*, când câmpul pentru refacere era lăsat să se înierbeze, să se înțelenească, situație în care se pășuna cu animale, ori putea fi ogor *negru*, când era arat cel puțin odată, înaintea aratului din preajma semănatului, în scopul curățării mai bune de buruieni, a refacerii și a prezervării rezervei de apă, a refacerii proprietăților fizice și chimice ale solului.<sup>69</sup>

În cadrul sistemului cu două câmpuri se cer doi ani pentru obținerea unei recolte pe ansamblul arabilului.<sup>70</sup> Deoarece era un sistem comunitar, hotarul se împărțea în două părți, despărțite printr-un gard de țarină, iar ieșirile din sat, spre partea hotarului erau prevăzute cu porți de țarină pentru a opri trecerea animalelor

<sup>62</sup> *Conscripția fiscală...*, p. 2396.

<sup>63</sup> *Ibidem*, p. 2397.

<sup>64</sup> *Ibidem*, p. 2398.

<sup>65</sup> *Ibidem*, p. 2412.

<sup>66</sup> Constantin Filipescu (sub redacția), *Marea enciclopedie agricolă*, vol. I, București, 1937, p.335.

<sup>67</sup> *Ibidem*, vol. IV, București, 1942, p. 250.

<sup>68</sup> B.Ștefănescu, *Tehnică...*, vol.II, p. 22.

<sup>69</sup> C. Filipescu, *op.cit.*p.250.

<sup>70</sup> *Ibidem*, vol.V, p337.

pe semănături, ele fiind nesupravegheate; și toți cei ce treceau de aceste porți aveau obligația de a le închide.<sup>71</sup>

Se consideră că acest sistem, în care pot coexista cereale de toamnă și primăvară, în zone diferite, cu o relație flexibilă între ele, în sensul că, în funcție de nevoi, se pot mări sau micșora suprafețele, dedicate unei culturi sau alteia, a fost valabil pentru satisfacerea atât a necesităților de cereale ale gospodăriilor țărănești cât și a creșterii animalelor, fără să le defavorizeze pe acestea.<sup>72</sup> De multe ori satele învecinate se puneau de acord în organizarea hotarelor pentru a avea pășunile una în continuarea celeilalte, caz în care vitele puteau trece fără nici o problemă dincolo de hotarul satului.<sup>73</sup>

O caracteristică a agriculturii din Transilvania de sud-est, a fost exceptarea de la împărțire a unor suprafețe care erau folosite de cele mai multe ori, de un număr mai mare de sate, fie în mod liber, fie contractual. Este vorba mai ales de fânețe și pășuni care erau cedate alternativ satelor cu un număr mai mare de animale. Asemenea "câmpuri libere" se aflau lângă Rupea, Woosling, lângă Sighișoara, Schiemlefeld, lângă Cincu și cel mai mare Braniș lângă Sibiu.<sup>74</sup> Aceste suprafețe comune erau de obicei împădurite, greu accesibile sau mereu amenințate de inundații.

Documentele secolului al XVIII-lea și începutul celui de al XIX-lea, scot în evidență, pentru Transilvania de sud-est, o trăsătură cu caracter general și anume, separarea fânațului în cadrul hotarului, acesta neamestecându-se cu arabilul. Existența acestor pășuni separate nu excludea pășunarea, care devenea obligatorie, dacă nu pentru altceva, măcar pentru posibilitatea gunoirii, prin târlire a acestor pământuri, în anul următor ele urmând a fi cultivate.<sup>75</sup>

Asolamentul bienal se menține, în această perioadă, în sate cu hotare reduse ca suprafață. De asemenea, în localități cu hotare mai întinse, dar cu pământ de calitate mijlocie sau slabă, din care cel puțin o parte era situat pe dealuri greu de lucrat și gunoit.

Deosebit de clar redau funcționalitatea asolamentului bienal țăranii din Hergheia, scaunul Mureș, la 1785: „Aproape jumătate din pământurile noastre arabile sunt bune și se pot gunoi ușor, avem două câmpuri (sole), dar o bucată mică o semănăm în fiecare an. În pământ se face atât grâu mestecat cât și seară, dar cel mai bine se face grâu mestecat, pretutindeni se poate ara cu două vite de

<sup>71</sup> Apud B.Ștefănescu, *Tehnică...*, vol.II, p.23.

<sup>72</sup> Papp Klara, *Dreptul la folosița pământului de către iobagi pe domeniile nobiliare laice din Bihor în sec.al XVIII-lea, în Crisisa*, XXV, Oradea, 1995, pp.142-144.

<sup>73</sup> B.Ștefănescu, *Tehnică...*, vol.II, p.23.

<sup>74</sup> Thomas Năgler, *Așezarea sașilor în Transilvania*, București, Editura Kriterion, 1981, p. 17.

<sup>75</sup> V.Butură, *Străvechi...*, p. 188.

jug”.<sup>76</sup> La fel și cei din Porumbeni, scaunul Mureș, declarau că: „Pământurile noastre arătoare în afară de cele care sunt pe șes trebuie să le gunoim, pe unele ducem gunoiu mai ușor, dar pe altele nici nu le putem gunoi din pricina dealurilor mari, și chiar dacă am duce gunoi, ploile mari îl mână jos. Avem două câmpuri din care unul este ceva mai bun și produce grâu de mijloc, cea mai mare parte a pământului însă din cauză că este deluros și bătut de soare este foarte slab, nu produce grâu, ci mai degrabă ovăz și alac, o parte însă nu o mai arăm deoarece nu ne aduce atât cât să ne răsplătească munca depusă”;<sup>77</sup> sau cei din Bolintineni, afirmau: „Locu și hotaru nost ce dobândă și pagubă are om spune după întrebăciunile: noi, în locu acesta a nost se izghește și face secară mai bine decât grâu curat, fordulaș(câmp de cultură) avem două, arăm pe hotaru nost cu patru boi”.<sup>78</sup> sau, cei din Morești, tot scaunul Mureș, declarau: „Pământurile arătoare sunt mestecate, sunt și bune și rele, cele bune fac tot feluri de bucate, din cele mai rele puținele hazne avem, avem 2 hotare, cu două vite nu putem ara, fără cu patru sau cu șase. Hotaru acesta de arat ajunge , dar de cosit nu ajunge”.<sup>79</sup> Declarații similare avem și de la sătenii din Săbed: „Avem două câmpuri care sunt bine lucrate și gunoite, gunoiul fiind trebuincios pe întreg hotarul, produc obișnuit toate felurile de cereale...”,<sup>80</sup> Sau cei din Cornățel, scaunul Sibiu spuneau în 1785: „acest sat are două câmpuri, cu pământuri arătoare care dacă sunt bine arate produc cea mai mare parte și fără a se gunoi, cereale multe, o mică parte a pământurilor arătoare însă numai dacă se gunoiesc produc cereale. Cu câte patru boi se pot ara bine amândouă câmpurile”;<sup>81</sup> dar și: „avem hotaru împărțit în două câmpuri *în cea mai mare parte*, ca și alte sate, și produce mai bine grâu amestecat și secară”.<sup>82</sup>

În urma celor relatate de locuitorii din mai multe sate, se pare, că aceștia exprimă cel mai bine realitățile într-o perioadă caracterizată printr-o accentuată dinamică a hotarelor și prin care se atestă existența în cea mai mare parte a hotarului împărțit în două câmpuri (tarlale, fordulașe sau sole).

În 1820, țăranii din Sebeșul de Jos, au subliniat că aveau „hotarul împărțit în două două fordulașe(sole), pământul arabil fiind peste tot sălbatic, pietros și pe coaste, și cu pământ rece, amândouă fordulașele sunt la fel de mari, dar și la fel

<sup>76</sup> AN-DJ Mureș, *Fond conscripții urbariale 1785-1820*, dosar nr. inv 44, f. 6.

<sup>77</sup> *Ibidem*, dosar nr. inv. 72, f.8.

<sup>78</sup> *Ibidem*, dosar nr. inv.9, f.2-3.

<sup>79</sup> *Ibidem*, dosar nr. inv.61, f.2-3.

<sup>80</sup> *Ibidem*, dosar nr.inv. 75, f.2.

<sup>81</sup> *Ibidem*, dosar nr.inv.102, f.2.

<sup>82</sup> *Ibidem*, dosar nr.inv. 58, f. 2.

de rele. Iarna pleacă târziu și vine devreme, iar omățul apucă de multe ori bucatele pe câmp înainte de seceriș”.<sup>83</sup>

Cât se poate de clar a fost explicat funcționarea asolamentului bienal locuitorii din Remetea, Scaunul Mureș: „Hotarul satului nostru se împarte în două fordulașe folosite cu rându, unul face bucate, celălalt rămâne imaș, că în tot anul se schimbă cu haznă”,<sup>84</sup> alții din Budiu Mic, Scaunul Mureș precizau că: „jumătate din hotar avem pământuri bune, un sfert slabe, iar a patra parte nu sunt de nici o treabă”.<sup>85</sup> la fel și cei din Sântioana de Mureș spuneau că: „pământurile noastre sunt amestecate, bune și rele, a patra parte a hotarului nu se poate gunoi, dar pământurile gunoite produc grâu curat, dar și din cel amestecat; nu se pot ara cu doi boi, ci numai cu patru sau cu șase; avem două câmpuri și astea ni-s deajuns”.<sup>86</sup>

Imposibilitatea asigurării periodice a solului cu îngrășăminte naturale determina o producție cerealiară scăzută în majoritatea gospodăriilor țărănești și nobiliare. Lipsa bălegarului de grajd era suplinită uneori prin necultivarea anuală a unei părți din hotar, în cadrul asolamentului bienal sau trienal. Aceste asolamente determinau însă, prin însuși modul de funcționare, scoaterea anuală din circuitul productiv a 1+2 sau, în cel mai bun caz 1+3 din hotarul fiecărui sat, ceea ce echivala cu diminuarea potențialului productiv, în aproape toate satele zonei, la jumătate sau la o treime. Locuitorii din Lechința spuneau la 1785, că: „a treia parte a pământurilor noastre arătoare sunt roditoare și produc cereale și fără gunoie, două treimi însă le gunoim, fiindcă unde ducem gunoi, totdeauna se face grâu bun. Hotarul nostru este împărțit în două câmpuri, dintre care unul se poate gunoi foarte ușor, întrucât nu este așezat pe deal și este foarte aproape, al doilea câmp de asemenea este aproape, dar într-o parte este deluros și mai greu de îngrășat cu gunoi, dar se poate ara cu patru boi”;<sup>87</sup> sau sătenii din Ceaușu de Câmpie din scaunul Mureș afirmau: „două părți ale terenului nostru sunt bune, dacă le gunoim produc orice fel de cereale, prin natura lor sunt destul de roditoare, partea a treia însă este mai inferioară, din cauza dealurilor nu se poate gunoi, nici nu se face altceva acolo decât ovăz și alac; pe fiecare câmp fiindcă sunt două cu culturi se poate ara cu câte patru boi buni”.<sup>88</sup>

Conscripția din 1722 nu furnizează date directe despre suprafața totală a terenului folosit permanent sau periodic pentru cultura plantelor, nefiind

<sup>83</sup> *Ibidem*, dosar 637, f. 4.

<sup>84</sup> *Ibidem*, dosar nr. 73, f.2.

<sup>85</sup> *Ibidem*, dosar nr. 12, f. 2.

<sup>86</sup> *Ibidem*, dosar nr. 84, f. 3.

<sup>87</sup> AN-DJ Mureș, *Fond conscripții...*, dosar nr. 50, f. 4.

<sup>88</sup> *Ibidem*, dosar nr.16, f. 2-5.

înregistrat pământul alodial care, după calculele aproximative făcute pe baza mărturiilor țăranilor, consemnate în descrierile satelor, se ridica la un sfert din cel al contribuabililor. Astfel, suprafața cultivabilă formată din arabil, fânețe, vii trebuie să fi fost în anul 1722 de circa 27500 iugăre(1iugăr= 0,5775ha.), 1500 iugăre fânețe și 375 iugăre vii.<sup>89</sup>

La întrebarea, care a fost ponderea pământului agricol în comparație cu restul teritoriului, conscripția nu dă răspuns. Cunoscând în schimb în urma măsurătorilor ulterioare suprafața Scaunului Mureș care are circa 247.073 iugăre și comparând-o cu suprafața probabilă a terenului agricol din 1722, rezultă, că în acea vreme doar 15% din suprafața totală a scaunului era destinată cultivării. Aceeași situație, prin extrapolare la zona Transilvaniei de sud-est este valabilă, relieful și clima fiind similare în toată zona.<sup>90</sup>

Trebuie menționat faptul că nu s-a înregistrat suprafața ocupată de livezile de pomi fructiferi, deși ele existau, și nici a pășunilor, aceste categorii de pământuri neconstituind obiectul înregistrărilor de atunci.

Imposibilitatea asigurării periodice a solului cu îngrășăminte naturale determina o producție cerealiară scăzută în majoritatea gospodăriilor țărănești și într-o parte din cele nobiliare. Lipsa bălegarului de grajd era suplinită, oarecum, prin necultivarea anuală a unei părți din hotar, în cadrul asolamentului bienal și mai apoi cel trienal.<sup>91</sup>

În ceea ce privește rotația culturilor, era generală folosirea asolamentului bienal, într-un an pământul fiind cultivat, iar în cel următor fiind lăsat ogor și folosit ca pășune, acestea alternând în fiecare an. În scaunul Mureș asolamentul bienal era practicat în tot cursul secolului al XVIII-lea. La încercarea introducerii asolamentului trienal de către guvernii, în 1766, scaunul a protestat, motivând opunerea prin faptul că semănăturile de primăvară ajung la rar coacere și nu sunt rentabile.<sup>92</sup>

*Agricultura în sistem trienal sau asolamentul trienal.* Acest sistem s-a răspândit o dată cu intensificarea agriculturii și sporirea suprafețelor destinate plantelor prășitoare, porumb, cartofi, tutun, apoi floarea soarelui și sfecla de zahăr, prin cultivarea cărora se obțineau produse mai valoroase decât păioasele de primăvară.<sup>93</sup>

---

<sup>89</sup> Al. Pall-Antal, Aurel Cherteș, *Agricultura în Scaunul Mureș la începutul secolului al XVIII-lea*, în *Terra Nostra*, 1973, București, p. 189.

<sup>90</sup> *Ibidem*.

<sup>91</sup> L. Botezan, *Producția agricolă din Transilvania*, în *Terra Nostra*, 1973, București, p.169.

<sup>92</sup> *Ibidem*, pp.193-202.

<sup>93</sup> V. Butură, *Străvechi...*, p. 189.

## LANDWIRTSCHAFTLICHE KULTURSYSTEME IN SÜD-OST SIEBENBÜRGEN IM 18. JAHRHUNDERT UND DER ERSTEN HÄLFTE DES 19. JAHRHUNDERTS

(Zusammenfassung)

Die Landwirtschaftlichen Systeme, welche im 18. und 19. Jahrhundert dokumentiert wurden, sind jene die auch der traditionellen europäischen Landwirtschaft bekannt sind, Methoden, die alle auf der zeitweiligen Erholung des Ackers in bestimmten Zeitabschnitten und auf verschiedene Arten angewiesen sind. Die Bauerngemeinschaften haben ihr Gebiet entweder auf Land- oder Dorfacker aufgrund gemeinschaftlicher Organisationen, oder auch auf einzelne - gewöhnlich individuelle Anbauflächen, verstreuten Landflächen, welche oft in großen Entfernungen voneinander lagen, eingeteilt.

**Cuvinte cheie:** agricultură, sistem de cultură, tehnică agricolă. Cultura plantelor, Transilvania.

**Schlüsselwörter:** Landwirtschaft, Kultursysteme, landwirtschaftliche Felder, Kulturpflanzen, Siebenbürgen