

CRONICA ARTISTICĂ.

În a doua jumătate a anului 1929, n'am avut nici un eveniment artistic mai de seamă.

Localul „Asociației Culturale din Banat” a rămas și pe mai departe unicul loc mai mult sau mai puțin propriu pentru expozițiile artiștilor noștri. Zic mai mult sau mai puțin, căci afară de faptul de a fi acest local la îndemâna trecătorilor, altă atracțiune nu are. Rece, neavând aranjament pentru a putea fi încălzit, cu dușumea de ciment, în'unecos, luminat de lumină electrică, această „dioramă” nu se poate numi în nici un caz templu al artelor din Banat. Lucrurile se constată la fiecare ocazie, iar discuțiile între artiștii expozanți și publicul doritor de un cadru mai demn acestor manifestări, îngrădesc aceeași problemă agitată și până aci atât de mult: *Palatul Cultural!* A devenit acest Palat Cultural „fata morgână” a publicului Timișorian, căci realizarea lui aci apare ca ceva foarte apropiat, dispare iarăși, ca apoi să reapară în declarațiile asigurătoare ale celor chemați. În același timp, cum vom vedea mai jos, concetățenii noștri minoritari nu bat doba, ci pun cărămidă peste cărămidă ridicând bisericuțele culturii lor.

Sculptorul *D. Novac* și pictorul *E. Földes* expun iarăși împreună. *Di Novac* se prezintă însă și de data aceasta nu cu sculptură — este un desăvârșit sculptor în lemn — ci cu pictură. Ori, după cum am mai avut ocazia să-i spunem, face rău, deoarece tot ceace a expus poartă timbrul unor lucrușoare grăbite, produse în câteva zile înainte de expoziție. Excepție fac două schițe cu subiectul: „Căderea Zeilor” concepute adânc și puternic atât ca grupare cât și ca linie.

D. Földes este decorator apreciat; acvarelele sale tradează ușurință de tehnică și compoziție dusă până la sablonizare. Reușesc însă plăcut din cauza coloritului lor agreabil.

Di A Litteczky și Doamna (Elena Krausz) aduc lucruri noi create în mare parte prin părțile Sătmarului.

Di Litteczky e un sintetic viguros; el vede natura în linii marii, exprimând senzațiile sale cu foarte puține cuvinte. Dela ultima expoziție s'a schimbat în favorul său, înseninându-se scara cromatică. În compozițiile sale figurale pune de obicei o problemă socială, văzută și redată prin prizma unei simpatii umane.

Dna *E. Krausz* aduce și de data aceasta desene și gravuri originale, ilustrații de cărți, portrete, studii de expresie, compoziții libere. În toate acestea dna Krausz nu caută atât volumul, cât mai mult linia.

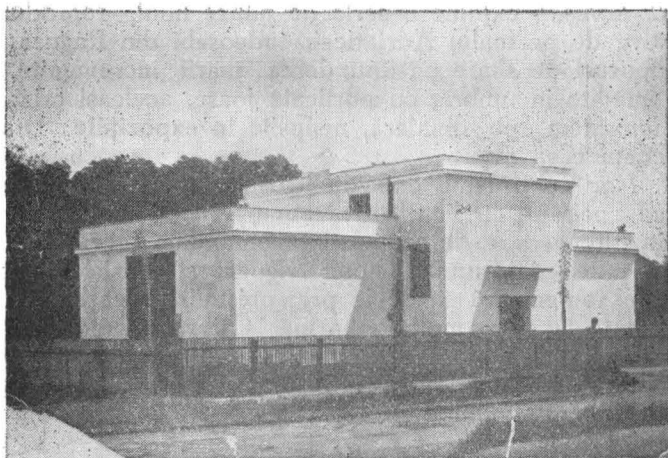
Dl *C. Minișan* expune o serie de pânze noi, reproducând colțuri sugestive de pe malul Adriaticei, îndeosebi din Raguza. Întâlnim aceleași apusuri de soare pe întinderea mării incremenite, aceleași case îngrămădite în umbră, cu porticate joase, aceleași crizanteme pe care le cunoaștem pe dinafară, nelipsite în expozițiile Dsale.. Am dori să vedem ceva nou.

Dl *I. Isac* cu prilejul expoziției dsale atacă o problemă nouă, împodobind peisajul cu figuri. Ne bucură acest lucru, cu atât mai mult, că în ultima dare de seamă îi recomandam această inovație ca ceva ce va putea împrumuta nouă vigoare și consistență peisagiilor sale, ce la fel, amenințau să devie prea obișnuit aceleași ierni sau străzi în soare tratate cu prea multă zaharină. Câteva compoziții marine cu pescari și bărci ni-l arată pe dl Isac pe calea cea mai bună, dovădindu-i calități de seamă în sintetizarea mișcărilor și în valorizarea efectelor de lumini și umbre.

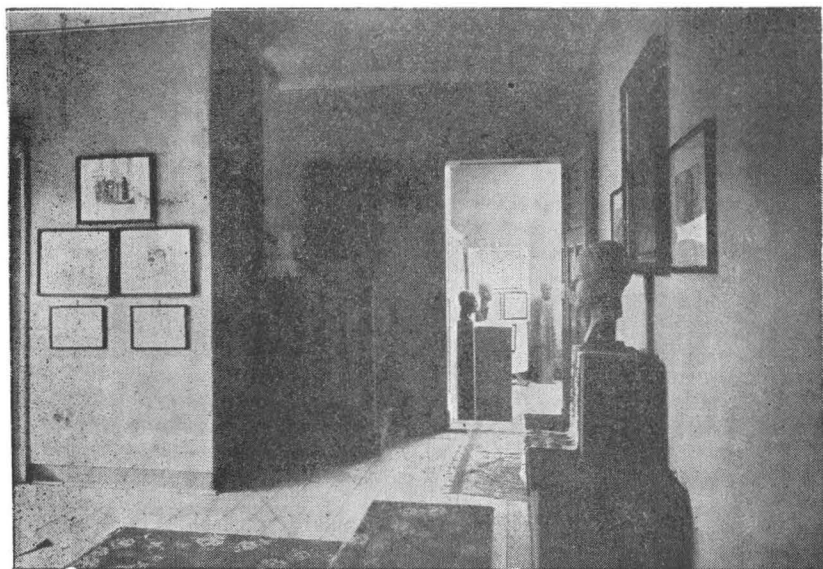


E. Schlosser: Nașterea Domnului (ceramică).

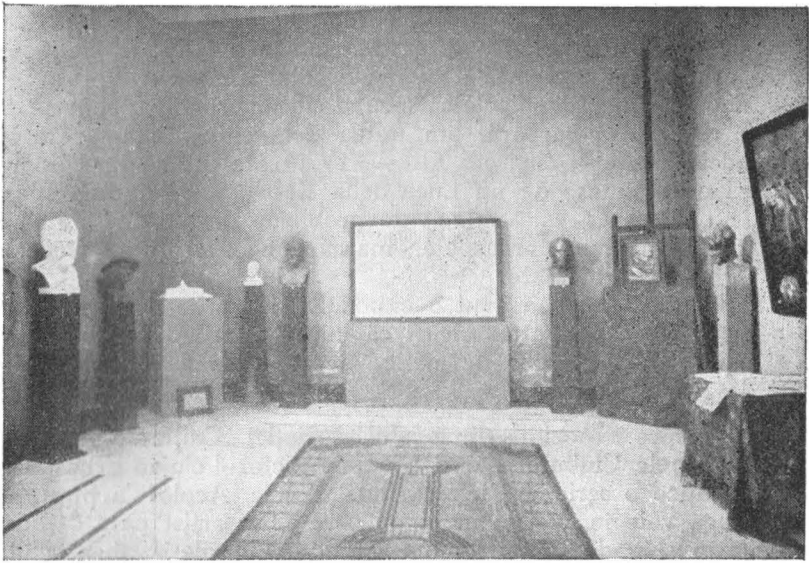
O notă de originalitate și noutate în acelaș timp, aduce ceramistul *E. Schlosser*. Prima impresie ce-o lasă lucrările dsale e disagreabilă; mișcări grotești, chipuri diforme, corpuri lăbărțate, expresii



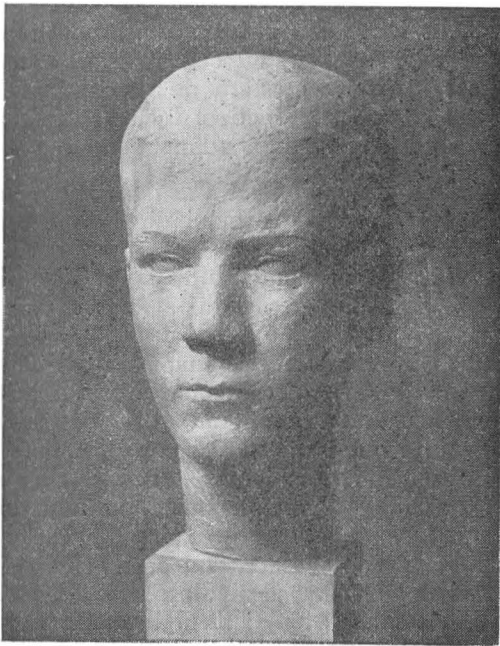
Casa artiștilor germani.



Casa artiștilor germani. (Interior).



Casa artiștilor germani. (Interior).



S. Rothsching: Portret.

exagerate până la grimă. Dar cu cât cineva se adâncește cu atât mai mult va găsi un sens ascuns al lucrurilor, o problemă de formă, sau una de conținut, o problemă de credință, sau o realitate batjocurită. Aceasta este prima categorie a lucrărilor dlui Schlosser.

A doua o formează obiectele executate în stil primitiv, deoparte într-o concepție decorativă barbară, am putea zice scitică, alta iar în stilul tabernaculelor italiene din sec. XIII.—XIV.; câte-o dată iar găsim accente cari ne amintesc de un Luca della Robia, sau Mino da Fiesole.

Di E. Schlosser este muncit de probleme de fond și formă totdeauna noi, totdeauna proaspete, marcând pași siguri de ascensiune spre o formă de artă mare.

La București unde a avut o expoziție, lucrurile dsale au plăcut. Este o incurajare, și suntem siguri că între împrejurări mai prielnice, fără a fi preocupat de ziua de mâne, acest artist va putea produce lucruri de reală valoare.

Atât despre expozițiile din localul asociației „Culturale din Banat”.

În saloanele Clubului Lloyd a expus pictorul clujan Ernest Tibor.

Dsa aduce o serie de lucrări dela Balcic. Acolo s'a putut desfășura în dragă voie în acel element pe care acest artist pare că-l caută și înțelege în chip deosebit: lumina soarelui. Figurile-i, abea schițate, incremenite în mișcări aproape ritmice — un ritm dealtcum al oboselii unui regret ascuns — sunt umbre negre ce se scufundă într'o mare de soare orbitor revalorificat prin contrastul unui bleumarin aproape opac al cerului.

Găsim în arta dsale influențe disparate, inconștiente în tot cazul: îl simțim pe Brangwyn în colorit, nu cezanim ori vangogizm în tratamentul figurilor, ceva și din atmosfera dela Baia-mare în construirea peisajului. Este în tot cazul un eclecticism incheat, în maniera de a imprumuta lucrărilor dlui Tibor multă adâncime și o vigoare sănătoasă.

În luna Decembre, s'a inaugurat *Casa artiștilor germani* cu expoziția colectivă a câtorva artiști germani din Banat, ajutați de această instituție.

Înainte de a vorbi despre materialul expus este bine să ne oprim o clipă și să constatăm unele lucruri în legătură cu această inițiativă pe care am dori s'o avem și noi.

În primul rând comunitatea germană, când a realizat această instituție a știut că un popor nu se poate afirma decât prin cultură și artă. În felul acesta s'a primit fără discuție ideea câtorva artiști, de a ridica pe lotul cumpărat de ei pentru suma de 100 mii Lei — adunați din contribuțiuni benevole — o casă, un cămin de artă. Astfel în scurt timp s'a zidit edificiul constatător din două mari ateliere, unu pentru sculptură, celalt pentru pictură, încăperi accesorii și două locuințe cu toate cele necesare. Întreaga clădire a costat suma de 450 mii Lei. Azi doi artiști, aleși dintre tinerii șvabi din Banat, sculptorul Sebastian Rotschingk și pictorul Francisc Ferch, au aci locuință și atelier gratuit iar ceilalți artiști germani din Banat pot să se folosească de ateliere pentru lucrările lor și pentru expoziții.

S'a ridicat această casă fără mult zgomot, aproape prin surpriză. Dintre conducătorii Șvabilor din Banat a dat fiecare câteceva, în frunte cu dl dep. G. Muth, încât suma s'a adunat fără nici o greutate.

Și când te gândești că Orașul Timișoara, pe care ne măgulește să-l considerăm al doilea oraș al Țării, n'are nici un atelier pentru artiștii cari n'au norocul să fie Șvabi, nici loc unde să lucreze nici unde să expună. Oare nu s'ar găsi o jumătate de milion de Lei, cu care să se ridice un mic pavilion în unul din parcurile Orașului, o zidire care să cuprindă măcar două ateliere și o locuință?

Locul acestor ateliere și săli de expoziție, la drept vorbind, ar fi în Palatul cultural. Dar cum acum nimeni nu mai vorbește de el, iar în programul de activitate al Directoratului ce ia ființă nu figurează, ori în cel mai bun caz e luat poate pe undeva pela sfârșit, avem impresia că de fapt n'am ajuns încă la acea maturitate culturală ca să merităm o astfel de instituție. Cu Palatul Huniade pare că s'a 'nfundat: răspunsul categoric negativ al Ministerului armatei a descurajat pe mulți. Și totuș trebuie să insistăm pe calea aceasta, cea mai bună între împrejurările date. Castelul Huniade trebuie obținut pe seama orașului!

Dl *Sebastian Rotschingk*, de naștere din Cărpiniș a făcut studiile sale la Budapesta și la Acad. de belearte din München, lucrând la această din urmă cu profesorii Kurg, Blecker și Hiller. A expus și acolo, și la Timișoara, în anii din urmă.

Dl *Rothschingk* este un admirator al artei arhaice grecești ale cărei forme îi satisfac mai mult concepția sa despre spațiu și linie. Nu urmărește efecte picturale ci se silește să reducă formele la expresia cea mai simplă sintetizând astfel trăsături și ansamblu. Cu toate acestea nu scapă din vedere arhitectura lucrurilor. În privința aceasta între lucrările expuse am admirat câteva portrete, în timp ce placa de marmoră a monumentului eroilor din Periamoș evocă, prin simplitatea tratării, figurile de pe frontonul templului din Egina.

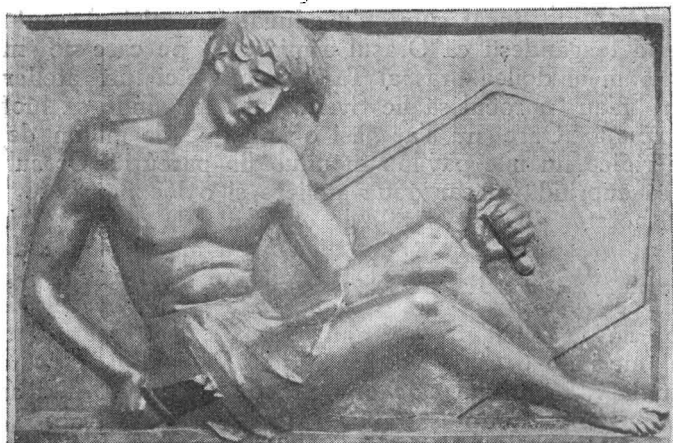
De prezent lucrează la un monument ce se va ridica în fața „Banației”, reprezentând un țaran șvab, bătându-și coasa.

Am notat cu această ocazie și câteva desene în peniță, cu subiecte din viața șvabească din Banat, având aceeași notă caracteristică a plasticeii; simplitatea formelor.

În atelierul de pictură și prin săli au fost grupate lucrările fraților *Ferch* din Periamoș.

Francisc Ferch a studiat la Dresda și München urmând la profesorii *Franz v. Stuck* și *Karl von Marx*. Cel mai mare profesor însă i-a fost *Böcklin* care l-a influențat mai adânc decât toți ceilalți, îndeosebi în ce privește coloritul.

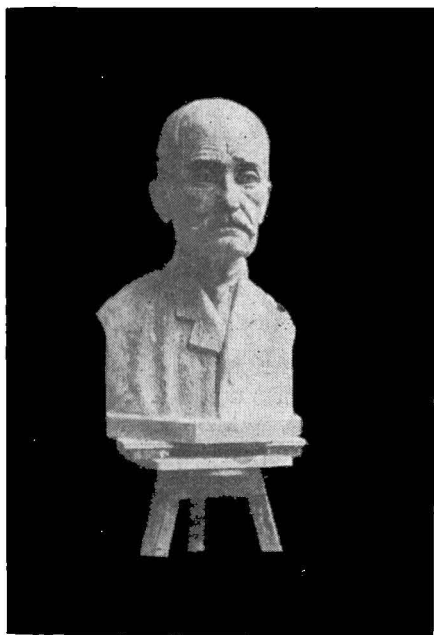
Și pe dânsul îl interesează în primul rând problemele șvabești căutând să găsească o punte de legătură între elementul șvabesc dela noi și arta germană. Cu aceste preocupări pictează în „Banația” *Colonizarea Șvabilor în Banat*; pentru comuna Bogaroș: *Devastarea Lovrinului de către Sârbi*; tripticul: *Rugăciunea strămoșilor*, prelucrând în acelaș timp și o seamă de legende locale. A atacat și domeniul picturii bisericești, decorând biserica din Lovrin.



S. Rothschingk: Placheta Monumentului eroilor din Periamoș.



S. Rothschingk: Cap de cioban.



Bustul lui E. Ungureanu (Sculptorul Gh. Groza).

Rudolf Ferch este un autodidact fără o direcție de stil anumită. În schimb ca fond, are o viziune tragică a lucrurilor, înfățișând probleme sguuitoare din războiu. Lucrări mai de seamă între cele expuse sunt: *Requiem*, *Inmormântarea copilului meu*, *Războiul*, *Triumful diplomației*.

Andrei Ferch, cel mai mic, se ocupă de grafică, ilustrând cărți de povești. O lucrare, de seamă a dsale este ciclul *Revoluția din Leipzig* și seria de acvarele cu subiecte din viața Șvabilor din Banat.

*

Inițiativa luată de Soc. de Istorie și Arheologie din Timișoara pentru ridicarea bustului fostului ei președinte, Emanuil Ungurianu, a avut succes deplin întrucât lărgită această acțiune și având concursul Primăriei a Prefecturii județului, a Băncii Timișiana, Albina și a Camerei de Ind. și Comerț, s'a putut comanda bustul în bronz, ce se va ridica pe o somptuoasă estradă de marmoră. Cu lucrarea a fost însărcinat tinărul sculptor *Gheorghe Groza*, o speranță a artei românești dinpărțile acestea.

Monumentul se va ridica în fața Castelului Huniade și va fi inaugurat în 25 Martie 1930, când se împlinește nu an dela moartea marelui realizător bănățean, E. Ungurianu.

I. M.