

centru de cultură și artă bănățeană.

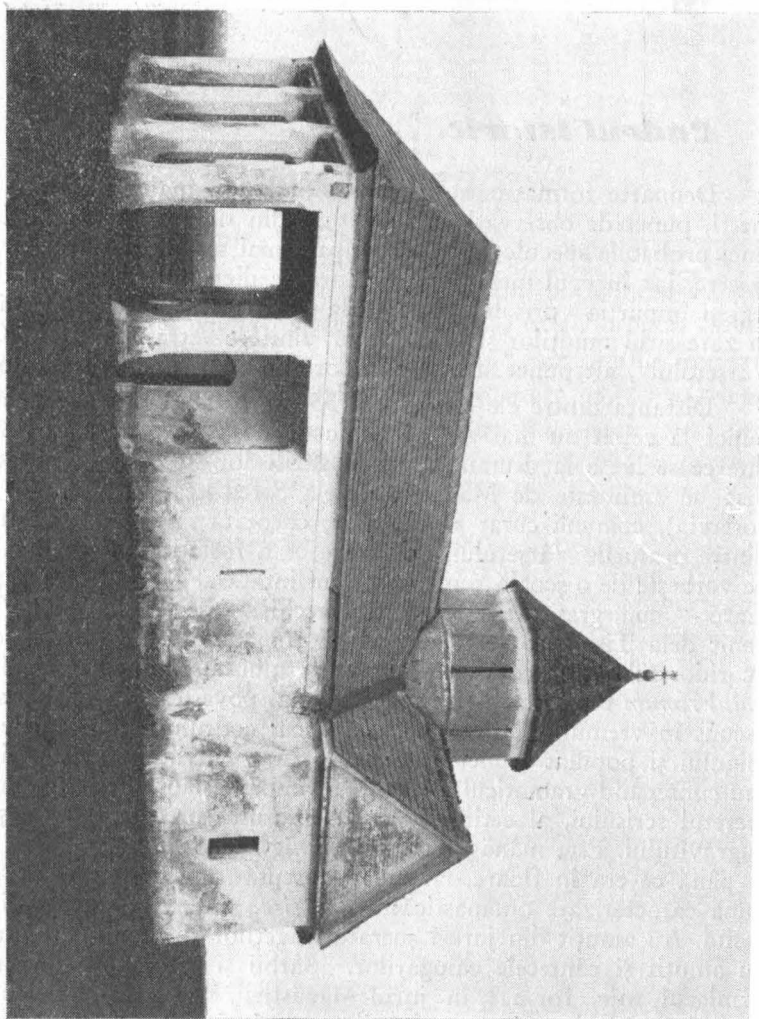


Cadrul istoric.

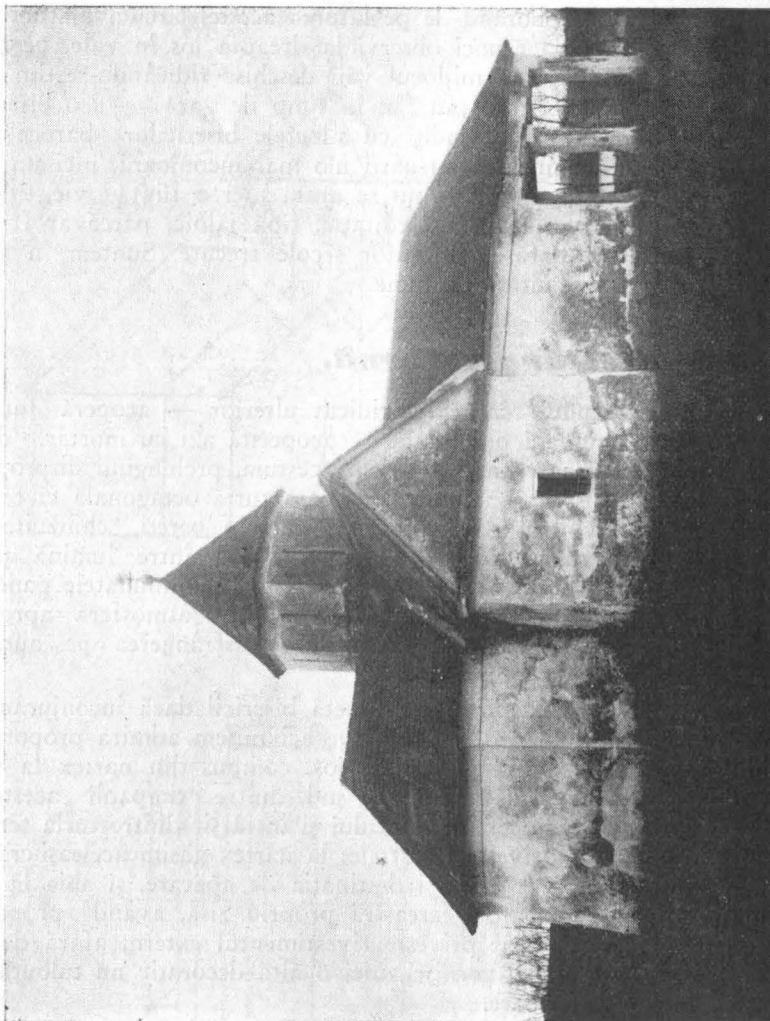
Deoparte formațiunea vulcanică Sumigul, înaltă de vre-o 200 metri, punct de observație și întăritură din timpuri străvechi, locul unei probabile specule romane, ocupată mai târziu de năvălitorii în trecere, iar în evul mediu cetate din care dieta lui Sigismund dicta legi și împărția privilegiu. De cealaltă parte înspre sud-est, răsare în zare șirul munților și al colinelor vinifere străjuite de „Cula Vârșetului“, alt punct strategic important în decursul timpurilor.

Distanța dintre ele e de vre-o 35 km.: ai crede că dela un punct la celalt nu mai găsești nimic de notat decât doară 2—3 sate ce se ivesc la drumul mare cu gările lor stereotipate. Tradiția însă ne amintește de Mănăstirea dela Strediștea-mică (azi în Jugoslavia), comună curat românească, cocoțată pe spinarea unuia dintre dealurile Vârșetului, mănăstire ce a fost desființată în 1777; ne vorbește de o școală românească înființată aci și nu la Strediștea-mare — cum, greșit afirmă scriitorii vechi, — de ierodiaconul Vasile venit dela Tismana cu 50 de familii românești, ne vorbește de un „coridor subteran“ ce leagă Cula Vârșetului cu Sumigul, în realitate *valul roman* binemarcant și astăzi. Ne mai povestește de un loc sfânt ascuns în vremurile străvechi în mijlocul codrului dela poalele Sumigului și populat atunci de călugări fără învățătură superioară sau cunoscând gramaticul, călugări ce împărțășiau norodului din jur secretul scrisului, al cetitului, al cantoratului precum și meșteșugul zugrăvitului. Este mănăstirea dela *Șumig* sau *Șemliug*, numire dată ei până ce era în floare, iar azi cunoscută îndeobște cu cea mai bună caracterizare onomastică: *Mănăstirea Săracă*. Săracă e și părăsită. Au amuțit din juru-i șueratul săgeților și bubuitul tunurilor, au amuțit și cântecele călugărilor. Sârbii și Românii din satul Șumlacul mic, format în jurul Mănăstirii, s'au expatriat rând pe rând în satele învecinate, arbuștii seculari ai codrului s'au rărit și au pierit apoi cu totul sub securea modernizmului comercializător, zidurile înconjurătoare, chiliile schivnicilor au fost măcinate de vreme și îndeosebi de nouii proprietari lumești.

Acum 150 ani mănăstirea a fost cumpărată — modest obiect de inventar — de funcționarul sârb din Timișoara, Ostoich și la familia aceasta a rămas până astăzi.



„Mănăstirea sâracă” - văzută de la sud-est



„Mănăstirea săracă” văzută dela nord

Situația topografică.

La doi km. de comuna Șemlacul mic spre sud-vest se înșiră pe coasta ușoară a unei circumvalațiuni Șemlacul mic de azi, cu case modeste, dar curățele străjuite de o biserică catolică, în stil baroc provincial. Coborând de pe latura acestei circumvalațiuni ca să întri în sat, abia atunci observi la dreapta jos în vale, pe țăr-mul pârâului Lunca, în mijlocul văii deschise ridicându-se din vegetația mănoasă — grâu sau fân în timp de vară — o biserică străină ochilor noștri obișnuiți cu siluetele bisericilor baroce sau barocizante. Nici un zid sau gard n'o mai înconjoară, nici un arbore n'o umbrește; în juru-i nu se arată nici o ființă vie, doar câte o bufniță speriată din meditație, țipă jalnic, parcă ar fi sufletul chinuit și părăsit al atâtor secole trecute. Suntem în fața Mănăstirii Sărace, uitată de lume.

Arhitectura externă.

Coloanele unui cerdac — ridicat ulterior — acoperă fațada intrării — pompoasă odinioară, — acoperită azi cu mortar, de-o mână neînțelegătoare. Iar acoperișul acestuia, prelungind disproporționat corpul bisericii, ascunde frumoasa turlă octagonală cu ferestrele-i constând abia din niște crăpături în pereți, chibzuite de măestrul bizantini cu scopul de a nu lăsa să între lumină prea multă, ci numai atâta câtă e necesară pentru ca minunatele panouri zugrăvite în interior să fie scăldate în cea atmosferă aproape ireală, transcendentă, pe care-o produce răsfrângerea pe aur, a razelor de soare ce apune.

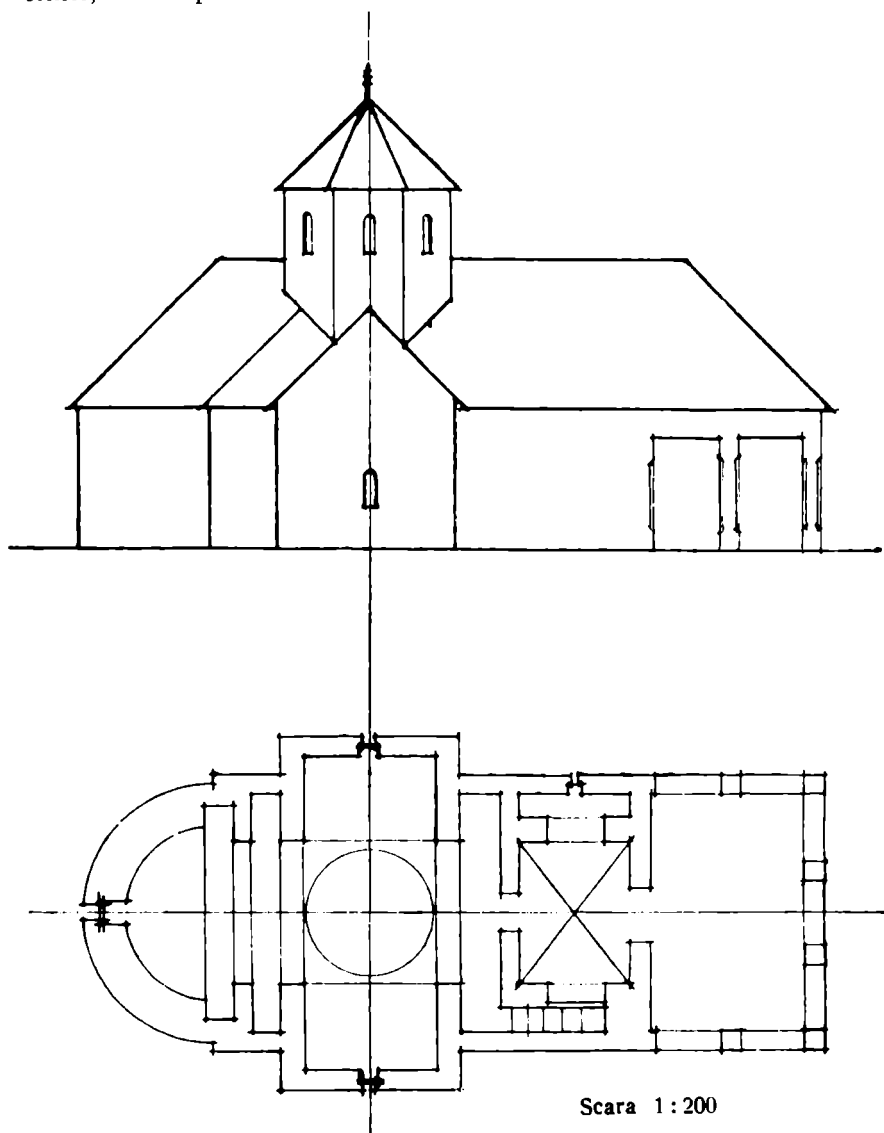
Cu atât mai plastic răsare silueta bisericii dacă înconjurând-o o privim din latul nord sau sud. De aci putem admira proporțiile liniilor, armonia dintre corpul de jos, compus din nartex la vest și din cele două abside la nord și sud, dintre timpanii acestora, dintre corpul în semicerc al altarului și însfârșit dintre turla terminând în con. Cât privește ferestrele: la nartex găsim aceleași crăpături înguste par'că ar avea și destinația de apărare, și abia la abside și altar găsim câte-o fereastră propriu zisă, având proporții modeste și acestea. Cât privește rivestimentul extern, afară de un profil baroc simplu al cornișei, nici o altă decorație nu tulbură liniștea fețelor exterioare.

Planul.

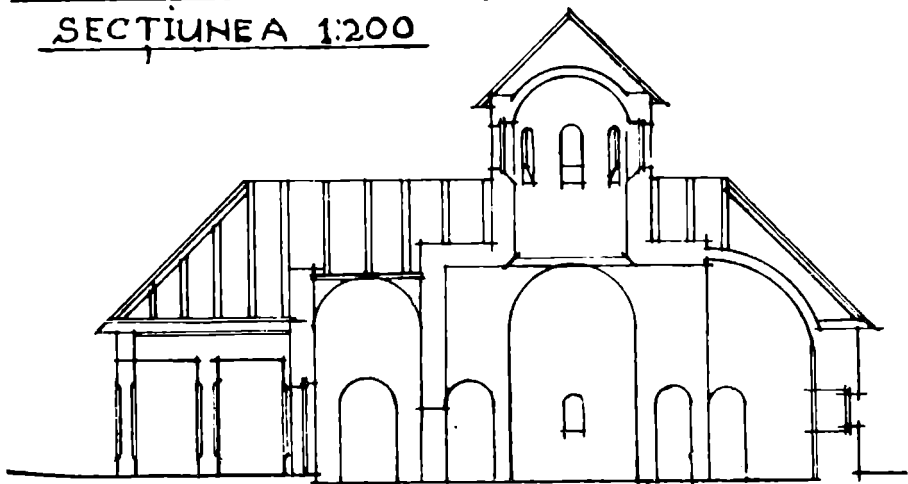
Desvoltarea orizontală este marcată prin următoarele dimensiuni: nartexul 2.80 × 5.50 m., nava 5 × 8, altarul: adâncime 4 m., diametru 4.50; lungimea totală a bisericii originale — fără cerdac — 15 m., lățimea cea mai mare, la abside, 8 m. în interior,

în înălțime 3.80 până la cornișă, 5 m. înălțimea acoperișului, iar vârful turlei dela pământ 12 metri.

Sub cerdac un perete alb acoperă minunata fațadă de odinioară, frescată, pe care se înșirau decorativ siluete svelte de sfinți și sfinte, azi acoperite de un strat de mortar și var.



Printr'o ușă scundă, care însă totuș este mai înaltă decât cea originală, cum vom vedea mai târziu, intrăm în despărțământul femeilor mic și modest, din care printr'o altă ușă și mai scundă —



rămasă neschimbată — se trece în nava cruciformă umbrită de cupola ce se reazimă pe patru pandativi. Trei din absidele acestea formează nava propriu zisă, iar a patra puțin dezvoltată este altarul, despărțit printr'un iconostas de lemn reînnoit în timpuri mai noi.

Pictura.

Dacă exteriorul bisericuței, lipsită de cadrul original de codru secular ce se întindea pe întreaga vale, neglijată și cu pereții năpădiți de bureți, ne încântă ochiul abia prin armonia momentelor arhitectonice, cu atât mai puternică este acea impresie pe care o face interiorul îmbrăcat în pompoasa haină creată de măestrii zugrăvi deacum 200 de ani, o comoară de artă nebănuită, realizată cu iscusința unei întregi școale de pictori, cum vom vedea. Atât pe fațada externă cât și în întreg interiorul nu este un centimetru pătrat peste care să nu fi trecut penelul meșter al celor patru artiști. cari s'au întrecut aci, fie că au umplut suprafețele cu momente decorative, fie cu figuri.

Iată-ne în nartex, în compartimentul rezervat femeilor pus aci la intrare. Rezervat femeilor, e natural ca pe pereții acestuia să fie închipuite scene în care să se preamărească maternitatea divină și principalele epizoade din viața Preacuratei, asistată de sfinte și sfinți.

Intrând din cerdac ne primește scena ce reprezintă *Nașterea Maicii Domnului*. Pe un fond arhitectonic convențional și nelipsit în vechea pictură bizantină — în care însă apar și două turla con-

temporane — se proiectează figurile svelte ale femeilor ce asistă pe Sf. Ana ridicată pe patul de leuză și schițând un gest de umilă prosternare atunci când născând pe Preacurata a împlinit prezicerea proorocului, pe care-l vedem în colțul stâng. De dreapta două femei scaldă pe cea nou născută, iar într'o ușă arcuită, în fund, apare Sf. Ioachim.

Este mișcare în scenă, nu se poate spune că figurile sunt înțepenite, dar această mișcare este studiată și cuprinsă într'un portativ de ritm, de echilibru al grupurilor, într'un ansamblu coreografic înțeles prin rostul decorativ și muzical al artei bizantine.

Pe arcul intrândului, se înșiră figuri de sfinți și sfinte cari formează demnă suită, scenei de mai sus.

Aceasta la rândul ei este reprezentarea însoțitoare a celei principale, ce se găsește în centru tavanului nartexului și care reprezintă pe *Maica Domnului cu Isus în brațe*.

Este reprezentată într'un cerc străjuit de câte doi îngeri pe laturi. Maica Domnului ține în poală pe micul Isus și privind înainte — în realitate în jos — atât Dânsa cât și Fiul ei binecuvântă pe cele ce se găsesc în această încăpere.

Pe peretele dela vest al acesteia găsim panoul pandant al Nașterii Preacuratei: *Preamărire* reprezentată în mandorlă de lumină și înconjurată de îngeri. Suprafețele arcului și ale restului peretelui sunt împodobite ca și cel din față, cu figuri de sfinte și sfinți. Aci se poate vedea că ușa aceasta a fost mărită ulterior, deoarece figurile de sfinți din jurul acesteia sunt tăiate, lipsind din siluetele lor porțiuni considerabile.

Pe pereții verticali ai acestui despărțământ la dreapta și stânga, alte scene reprezintă alaiul sfințelor și sfinților ce însoțesc pe Preacurata.

Deasupra ușii ce duce în navă, și sub scena Nașterii Maicii Domnului se găsește o înscripție ce până acum din cauza deteriorării ei nu s'a putut ceti. Atât s'a putut doară descifra că este vorba de ctitorul bisericii pe care-l pomenește — vom vedea mai târziu în care împrejurări.

Intrând în navă ne vom opri în fața absidei de stânga, dela nord. Scena principală o găsim aci, ca și în celelalte dealtcum, în luneta deasupra ferestrii. *Nașterea Domnului e reprezentată* prin cele mai simple mijloace, și totuși în cea mai înaltă concepție de abstractizare a unui eveniment ce se știe omenesc, dar care prin rânduiala celui Atotputernic este, și trebuie reprezentat, în puritatea unui simbol lipsit de orice amintire terestră.

Cine nu cunoaște faimoasa frescă a neîntrecutului Rafael: „*Imaculata concepțiune a Preacuratei*“, din Stanzele Vaticane? Și cu toate că aci și-au spus cuvântul un mileniu și jumătate de rugemări teologice, iar divinusul măestru a pus în lucrare toate resursurile talentului său, totuși simțim în această prea cântată frescă, pământul cu patimile lui: persoanele ce îngroașă alaiul teologilor în

jurul Preacuratei prea sunt oameni, iar Maica Domnului, cu toate că despărțită de ei de o salbă de nori, nu este totuș destul de sus.

Sau atâtea mii și mii de reprezentări occidentale ale aceleiași scene, a Nașterii Domnului, în cari înaintea Madonei adorându-și Fiul, se prosterne un întreg alai de persoane ce par că au venit doar să-și etaleze hainele scumpe și ciii focoși. Cât de departe sunt aceste scene de puritatea acestei compoziții, în care nu știi ce să admiri mai mult: înțelesul clar și imediat, sau înalta abstractizare și îndepărtare de pământ al unui eveniment hotărât în Ceruri?

În mijlocul unui peisaj stâncos Madona este culcată pe un giolgi, sub cap are o pernă, iar la stânga Ei, Micul Isus înfășat, este luminat de steaua ce coboară din înălțimi urmată de o lungă dâră de lumină. Haina bleu închis a Maicii Domnului proiectată pe albul giolgiului, proporțiile ei mai mari — accentuare a distincțiunii spirituale prin distincțiunea fizică — spațiul mult în jurul grupului principal — toate acestea ne duc ochiul numai aci, împlinind prin aceasta prima și cea mai esențială condiție a unei compoziții. Restul interesează mai puțin. În colțul de stânga îngenunche Iosif; urmează în planul următor un bătrân păstor, apoi abia amintiți cei trei împărați dela Răsărit într'un grup, par că temându-se să turbure actul sfânt — unul dintre ei arată înspre stea. De dreapta două femei pregătesc scalda noului născut, mai sus un păstor, picior peste picior, cântă din fluer turmei sale, iar de după deal doi îngeri privesc și ei din departe minunatul eveniment. Simplu și clar. Măestrul a spus tot, dând însă fiecărui moment importanța cuvenită. Nu zgomot și alai, nu sclipiri de aur și pietre scumpe, nu tropot de cai și îmbulzeală de curioși, ca în arta apuseană: ceea ce petrece aci este prea înalt, prea sfânt pentru ca să poată fi turburat prin prezența omului ce vine aci cu toate pasiunile sale.

Pe arcul absidei de dreapta este reprezentată: **Prezentarea la templu**, iar de stânga **Botezul Domnului**, despărțite acestea printr'un chenar compus din motive florale într'o culoare roșu-brun, închise în zigzaguri de linii drepte, de culoare bleu închis.

Aceste trei scene se reazimă pe o friză de medalioane; în fiecare dintre acestea este reprezentat câte un bust de sfânt, iar printre ele vița și frunza de vie se încolăcesc într'un ritm ușor, legându-le. Sub această friză se înșiră 8 figuri de sfinți, câte trei pe latura dela est și vest și 2 pe latura din fund, dela nord.

În absida dela sud, de dreapta, vedem în lunetă **Intrarea lui Isus în Ierusalim**, reprezentată cu ajutorul acelorași mijloace simple și prin expunere clară. Între două grupuri, unul însoțindu-l iar celalt primindu-l, se găsește Isus pe asin, privind liniștit pe cei ce-l primesc cu osanale și verdeață. Dinaintea grupului de stânga minusculele siluete a doi copii ce întind ramuri de măslin. În fund poarta și câteva palate din cetatea Ierusalimului, iar peisajul este reprezentat prin singurul măslin pe a cărui crăci se cațără un al treilea băiat, rupând ramuri.

De dreapta și stânga pe bolta arcului două minuni: **Invierea lui Lazăr și Vindecarea paralticului**, reprezentate cu aceeași minunată parsimonie, cu puține dar la înțeles cuvinte.

Ca și în cealaltă absidă găsim și aci friza de medalioane cu busturi de sfinți, iar din jos alte figuri întregi a 8 sfinți dintre cari în față avem pe Sf. Gheorghe și pe Mihail.

Cel mai important perete pentru motive pe care le vom cunoaște îndată, este peretele dela vest.

În luneta arcului este reprezentată **Răstignirea lui Cristos**, după tipicul iconografic cunoscut, cu anumite episoade povestite nu fără o simpatică vervă populară cum e de ex. acela ce înfățișează pe soldați aruncând zarul pentru haina lui Isus.

Pe bolta arcului avem de dreapta **Schimbarea la față** iar de stânga **Punerea în mormânt**. Sub acestea: friza de medalioane care aci este întreruptă în mijloc de scena **Adormirii Maicii Domnului**. Întinsă pe catafalc, cu mâinile încrucișate pe piept Maica Domnului este asistată de alaiul de sfinți, în prosternare, sau cuprinși de durere, iar în mijlocul lor apare în mandorlă Isus privind trist pe Maica Sa adormită.

La dreapta ușii Constantin și Elena ținând crucea și îmbrăcați fiind în simple dar frumos stilizate odoare bizantine.

De stânga un grup de persoane, care la prima privire pare străin cadrului de sfinți cu care ne-am obișnuit până aci. Intr'adevăr ne găsim la locul unde după obiceiul strămoșesc se închipuiau ctitorii. Și aci avem de fațce cu ctitorul acestei biserici, acela despre care amintește inscripția ce o vedem deasupra ușii, și acela ce era amintit și în inscripția indescifrabilă în întregime, amintită mai înainte. Inscripția în traducere românească este următoarea:

„Cu vrerea Tatălui, cu nizuința Fiului, și cu săvârșirea Duhului Sfânt, s'a înnoit și s'a zugrăvit sfântul lăcaș ce se numește Semliug sub împărăția lui Carol al VI-lea împărat roman și sub preasfântului igumen Simeon.... ctitor Giuricico Lazarevici și fii săi Nicola și Jivan... cu ai săi... 7238 (1730)“.

Deci acela ce a renovat și a suportat și cheltuelile zugrăvirii bisericii a fost Giuricico, fiul lui Alexa, cu fii săi Nicolae și Jivan și cu ai lor, adică cu întreaga lor familie.

Cine este acest Giuricico? Din ce neam se trage? Deocamdată nu putem ști. Forma numelui este sârbească, dar în acelaș timp nu trebuie să uităm că la începutul secolului al XV găsim între notabili orașului Caransebeș pe un Giurașcu, despre care nu se poate spune că era sârb. În Oltenia iarăș, avem vechea familie Giurescu, sau Giurăscu. Și dacă odată se va putea dovedi că strămoșii acestui Giuricico amintit aci au fost români, nu se va putea totuși nega, că, Nicolae fiul lui Giuricico al nostru, a fost considerat de sârb, fiind ales primul magistrat sârbesc al orașului Timișoara. Acesta a mu-

rit în anul 1760, fiind de 57 ani. Deci cel puțin în sec. XVIII-lea această familie este complet sârbizată.

În legătură cu acest panou al ctitorilor există și o interesantă legendă ce s'a format între locuitorii din jurul mănăstirii. O citez și pentru a ilustra ușurința cu care poporul știe să-și făurească poveștile sale.

Se zice că în timpul când cetatea dela Șemlacul mare, (vechea cetate medievală Mezö-Somlyo capitală de district) era ocupată de turci, copilașul beyului de vre-o 8 anișori, ieșind din cetate a plecat în spre pădurea ce se întindea dela poalele cetății. Intrând în pădure, a pierdut drumul, încât spre marea desnădejde a tatălui său, puternicul bey din Șumig, nu s'a mai întors nici în seara acelei zile, nici în zilele următoare. Beyul trimite putere în toate părțile și dă și poruncă către toți locuitorii să-i aducă fiul viu sau mort, căci în caz contrar va ucide dânsul toți copiii din jur. După câteva săptămâni aud despre aceasta și călugării dela Mănăstire, cari găsind pe copilaș în pădure și neștiind al cui este, l'au adăpostit la ei îngrijindu-l. Natural, că se grăbesc să-l ducă desnădăjdutului și furiosului părinte, care la rândul său regăsindu-și băiatul, drept mulțumire face o mare danie mănăstirii, din care danie s'a refăcut și zugrăvit, iar pe peretele dela vest, a fost închipuit dânsul, beyul, purtând de mână pe copilașul regăsit. Se zice chiar că beyul s'a botezat după aceasta.

Referitor la celelalte persoane din panoul ctitorilor tradiția a rămas probabil încurcată și n'a mai știut să spună nimic.

De dreapta și stânga acestui perete avem alte două nișe: în cea dela sud continuă panoul ctitorilor, în cea dela nord sunt zugrăviți alți mucenici și sfinți stâlpnici.

Altarul și turla.

Pe arcul pandativului ce desparte nava de altar găsim la stânga scena „Sfintei spălări a picioarelor“ și despărțită de aceasta printr'un chenar, „Femeile la mormânt“, de dreapta.

Pe bolta altarului se desfășoară minunata scenă a „Preamăririi Maicii Domnului“ așezată în tron și ținând în poală pe dumnezeescul Fiu reprezentat în postura de împărat, rezemându-și mâna stângă pe globul pământului, iar cu dreapta binecuvântând. De dreapta și de stânga câte un arhanghel iar pe planul al doilea câte un sfânt. Deasupra scenei apare în salbă de nori Atotputernicul, binecuvântând.

Sub scena aceasta de jur împrejur se desvoltă o friză decorativă înfățișând pe cei doisprezece apostoli, în mijlocul lor fiind Isus, iar subt aceștia 8 sfinți patriarhi și părinți ai bisericii.

Pe cei patru pandativi ce susțin turla sunt reprezentați cei patru evangheliști, cu simbolurile lor, pe fond stâncos sau de cetate după cum aceștia și-au petrecut viața în pustie sau oraș.

Turla este despărțită de scenele evangeliștilor printr'un chenar decorativ, acelaș pe care l-am văzut și până aci. Deasupra acestuia urmează o friză cu medalioane închipuind busturile celor 12 apostoli, apoi între cele 8 ferestre ,8 figuri de prooroci, fiecare cu fășia de pergament. Câmpul următor cuprinde cetele de îngeri și mai sus închizând boltitura turlei și dominând întreaga lume de sfinți, Pantocratorul Isus, binecuvântând. Durere, din acest panou azi a rămas foarte puțin, deoarece acoperișul fiind slăbit, continua penetrare a apei, a disolvat sau deslipit culoarea.

Am trecut foarte repede peste vastul și prea interesantul produs artistic din acest rar monument de artă. Rămâne să vedem acum caracteristica acestui stil și timpul în care, făcând abstracție de data amintită, s'au putut produce aceste forme de artă.

Stilul picturii.

Suntem în tot cazul în fața unor forme superioare ale artei bizantine din evul mediu. Iconografia bizantină este necontaminată de cea apuseană: atât ca aranjament de grupuri, ca reprezentare a peisajului, ca desen de perspectivă, ca viziune de siluetă și haine, vechile precepte bizantine rămân nealterate. Dar o legătură cu arta occidentului se învederează din concepția desenului fețelor, nu mai mult văzute prin prizma vieții de schimnici, nu mai mult slabe și fără carne, nu mai mult brăzdate de cute geometrizate ,ci înțelese real, păstrând ovalul adevărat al unui chip omenesc, chip ce este reprezentat de acum și cu oarecare pretenții de frumos fizic, de atrăgător, cum aceasta se poate vedea îndeosebi din fețele sfinților și sfințelor tinere.

Stilizarea hainelor este realizată după vechea rețetă bizantină, însă caligrafia acestora, sistemul geometric atât de riguros observat la cei vechi, încetul cu încetul începe să se destrame, iar faldul hainei să capete volum. Această tendință aci este încă timidă și n'a ajuns la acel grad de înțelegere cu mult mai pronunțat veristică, cum am putut constata pe la 1740 în biserica din Lipova, studiind pictura marelui zugrav Nedelcu.

Deci suntem ceva înainte, iar inscripția amintită ne fixează anul săvârșirii acestei capodopere: 1730.

Cine sunt artiștii? Ne-o spune o inscripție din altar, pictată deasupra proscomidierului:

Pictorii.

„Pomenește Doamne pe zugravii Andrei, Andrei (fiul său), Iovan și Chiriac, leat 1730 7238“.

Nu este vorba de un singur măestru ci de o școală propriu zisă, o școală ce a lucrat aci după formula vechilor ateliere din orient și occident.

Capul școlii este Andrei, în tot cazul în vârstă, poate pe la 50 de ani, dacă fiul său tot Andrei, este citat la locul al doilea, arătând și prin aceasta că în calitate îi întrec pe cei doi următori. Nici Andrei fiul, nici Iovan și nici Kiriac n'au fost ucenici, căci în cazul acesta după vechiul obicei, acest lucru se specifică.

Mai știm din această inscripție că zugravii n'au fost călugări, ci meșteri laici — Andrei, șeful școlii, are un fecior, — deci, cel puțin pentru Banat suntem într'o epocă în care pictura a luat o atare dezvoltare încât nu mai este un monopol al călugărilor mănăstirilor.

Este pentru prima dată că ne întâlnim cu acești artiști și puține speranțe avem de a-i regăsi în altă parte, știut fiind că bisericile dela începutul sec. al XVIII-lea au fost sau dărâmate sau transformate.

Un lucru însă este cert: că și Nedelcu al nostru, asupra activității prodigioase a căruia, în timpul din urmă am putut să adun date prețioase, a ieșit tot din acest atelier și tare cred că poate ca ucenic, fără nume în inscripție, a luat și dânsul parte la această lucrare. Apropierea între formele de artă de aci, și între acelea dela Lipova, Butin, Ofenița, Ciacova sunt prea apropiate, ca să nu ne îndemne să facem această legătură.

Deci considerând expresiunea înaltă a comoarei de artă îngrămădită în această biserică, dovedindu-se aci activitatea unei școlii de pictură, *Mănăstirea Săracă, trebuie considerată ca punct de plecare pentru studierea dezvoltării artei bănățene, după alungarea Turcilor, școală fără de care nu vom putea explica nici pe Nedelcu, nici pe Vlasici dela Surduc, nici pe alți meșteri cari lasă operele lor în a doua jumătate a sec. XVIII.*

Atât despre importanța artistică a acestei mănăstiri.

Icoane mobile în biserică Mănăstirea Săracă.

Din iconostasul pictat între 1720 și 1730 nu ne rămâne aproape nimic, doar crucea cu „Răstignirea“ datează din această epocă. Pictura de pe această cruce precum și aceea ce a mai rămas ici-colo pe anumite porțiuni ale vechiului iconostas, este complectamente deteriorată. Cele 4 icoane principale ale iconostasului au dispărut fiind înlocuite cu altele de dată mai recentă.

Că în epoca de înflorire această bisericuță a avut pelângă nenumărate odoare, și icoane de preț, se poate deduce din felul cum o amintesc vechile inventare. Indicații precise n'avam decât una și anume aceea ce vorbește de icoana „sfinților despoți sârbești“ ce se afla pe vremuri aci, iar azi păstrată în Mănăstirea Cruședol. Inscripția pusă pe copia făcută de epp-ul Ioan Georgevici după originalul dela Șemliug:

„Icoana acelor sfinți despoți sârbești¹⁾ stăpânitori ai Sremului am găsit-o în vremea preapașnicelor și preasfintelor Majestăți cesaro-crăiești romane, Francisc I și soției sale Maria Terezia, în M-rea ce se numește Șemliug, cu hramul „Adormirea Prea Sf. Născ. de Dumnezeu”, din eparhia Caransebeșului, Vârșețului, Lugoșului, etc. din Banatul Timișoarei, zugrăvită pe scândură de lemn, după regula cea veche; și văzând o asemenea foarte veche închipuire am judecat că a fost zugrăvită în vremea sfinților despoți cu vestmintele lor adevărate și naturale, de aceea am dat — să se picteze una asemănătoare și în M-rea Cruședolului clădită în sfânta amintire a lor și să se trimită împreună cu vechea icoană găsită, pentru a se întări mai bine cei ce au credință în Dumnezeu și în sfinții plăcuți Lui, întorcându-se cu muntea la originala înfățișare a lor. Ceeace mărturisesc cu smeritul episcop Ioan al Caransebeșului, Vârșețului, Lugoșului, etc. în anul dela mântuirea noastră 1753, și s'a pictat în orașul Vârșeț la reședința noastră episcopicească. Iconopisaș Nicolae Neșcov”.

Astăzi se mai păstrează în biserica M-rea Săracă următoarele icoane:

1) *Cristos binecuvântând* (lemn, 67×95). În jurul chipului Mântuitorului sunt pictați cei 12 apostoli având în mijloc, deasupra capului Mântuitorului, chipul lui Dumnezeu. În partea de jos a icoanei se găsește următoarea înscripție, în cirilice:

„Aceasta sventa icoană cu truda și cu cheltuiala lui Simeon Țăran și Nicolae Țăran.... s.... în Țăran luna lui August ziua 10 în anul 1829. Teodor Svilengaci m (alăr?) din Fă (get?)”.

2. *Icoana Maicii Domnului* (pânză, 54×75). Maica Domnului ține în brațe pe Isus având o carte deschisă cu înscripție slavonă. Icoana este ruinată la partea inferioară. Începutul sec. XIX.

3. Pe iconostas de dreapta ușii împărătești *Isus Cristos* ținând în mâna stângă carte, cu dreapta arată.

4. La stânga ușii împărătești *Maica Domnului* cu Isus în brațe. Aceste din urmă două icoane sunt pereche, având dim. 100×70, pictate pe lemn la începutul sec. XIX. de o mână istețată. Concepție stilistică simțit occidentală, păstrând vagi reminiscențe bizantine.

Epoca zidirii.

Din înscripția din navă rezultă că restaurarea și zugrăvirea bisericii s'a terminat la 1730. Deci zidirea ca atare este din altă epocă, poate cu mult mai veche.

La 1716 Turcii sunt scoși din Timișoara și cu aceasta se pune capăt domniei lor. În decursul ocupațiunii, deci dela începutul secolului al XVI-lea este greu de admis durarea unui monument atât de pretențios pentru timpurile acelea. Deci zidirea acestei biserici

¹⁾ George Brancovici și soția sa Angelina.

trebuie pusă înaintea secolului acestuia, în cel de al XV-lea sau cel mult în primele două decade din sec. al XVI-lea.

Există o tradiție ce privește partea mai mare a Mănăstirilor din Banat, susținând că acestea au fost construite de despoții sârbi. Cât privește Mănăstirea Săracă în speță, această tradiție pare a fi adevărată și iață de ce.

În anul 1448 Ioan Huniade luptând în contra sultanului Murat, pierde lupta și este prins în cetatea Semendria de către despotul sârb George Brancovici. Drept preț al răscumpărării libertății sale, Ioan Huniade cedează lui Brancovici câteva sate și cetăți și între acestea și cetatea Somlyo, adică cea de pe Șumig, despre care am amintit. Această donațiune este confirmată și de regele Matia, încât întreg aretul și jurul acestui punct rămâne în posesiunea familiei Brancovici. E deci foarte probabil că însuși George Brancovici sau cel mult urmașii lui să fi construit acest loc de închinare pe un loc istoric, înconjurat exclusiv de credincioși ortodocși. Forma pe care o vedem astăzi este cea veche, trebuind doară să facem abstracție dela cerdacul adaus în secolul trecut.

Biserica M-rii va fi fost zugrăvită și înainte de 1730, și va fi fost zugrăvit și chipul primului ei cititor, din această pictură însă nu s'a găsit nimic, cel puțin deocamdată. S'ar putea însă să găsim în cursul cercetărilor viitoare și urmele stratului al doilea, ceea ce ar fi cu atât mai interesant cu cât s'ar putea stabili epoca acestei picturi cu destulă precizie.

Istoria mai nouă.

Dela construirea ei și până la 1730 n'avem nici o dată scrisă despre mănăstire. Un lucru este însă sigur, că adică în decursul ocupațiunii a suferit și ea ca alte așezăminte creștine, dar cel puțin n'a fost transformată în moschee, încât și-a păstrat stilul original, acela caracteristic epocii lui Huniade, adică sec. XV.

În decursul ocupațiunii turcești mănăstirea a ars și atunci s'au pierdut și vechile documente ce se găsiu, în legătură cu originea ei.

Primul document după ocupație este inscripția amintind restaurarea și pictarea bisericii, sub episcopul Maxim Nestorovici al Vârșetului, fiind egumen, smeritul Simeon. Despre acest Simeon deocamdată nu știm mai mult. Paternitatea este indicată în inscripție, dar ștergându-se o porțiune, nu se poate reconstrui.

O amintire, mai puțin importantă, se face la 22 Februarie 1738. Anume episcopul Maxim Nestorovici lasă prin testament M-rii dela Semling suma de 12 florini.

La 1753 episcopul Ioan al Vârșetului lasă să se copieze o icoană din această mănăstire.

Până la 1771 nu mai avem nici o știre. Cum vom vedea însă din documentele ce urmează, în acest timp Mănăstirea a

fost în floare, având un efectiv de 8 călugări și bunuri destul de apreciable. Dar un pericol amenința toate mănăstirile ortodoxe din Banat. Curtea imperială căuta să împiedice prin toate mijloacele dezvoltarea lor și când putea le desființa. Scuză se găsește întotdeauna. La fel se va fi găsit scuze destule, impregnate totdeauna de „părinteasca oblăduire a Curții Cesaro-crățești“ ca și atunci când s'a îngropat între cărămidă și mortar vechea și minunata biserică din Lipova, pictată de Nedelcu. Pe la 1768 calea cea mai bună pentru a lovi în existența mănăstirilor ortodoxe din Banat a fost „temerea“ — și acum părintească — a curții ca nu cumva mănăstirile să sufere din cauza numărului lor prea mare. Parcă și-a luat pe suflet bunul trai al bieților călugări.

Și-atunci a dat un ordin în care spune că numai acele mănăstiri vor mai putea exista, care pot arăta un venit anual de 4 mii florini (mare sumă și greu de realizat pe timpurile acelea). Iar în cazul că mănăstirile ar avea un venit inferior sumei amintite, să se contopească mai multe formând astfel două-trei cu bunurile lor comune, una singură. Pentru ca să poată hotărî în merit, Curtea împărătească cere un tablou al tuturor mănăstirilor în care urma să se arate starea lor materială precum și numărul călugărilor. Se răspunde la 1771, apoi la 1775. Din aceste tablouri publicate unul de d-l Radoslav Gruici, profesor la Universitatea din Scopia, iar celalt de învățatul arhivar al mitropoliei din Carlovăț Dimitrie Ruvaraț, foarte prețioase pentru noi, ne putem face o iconă clară asupra rolului ce îl îndeplinea această mănăstire în sec. al XVIII-lea.

Inventarul dela 1771.

Primul document poartă data 1771 și zice:

„Mănăstirea Șemliug cu hramul „Prezentarea în biserică a Maicii Domnului“ este zidită din material bun cu temelia de piatră, având boltă de cărămidă. Ctitorii și cei ce au purtat grijă mănăstirii au fost despoții sârbi. Mănăstirea a avut matricolă și alte scrisori așa ca și celelalte mănăstiri, însă toate acestea au ars sau s'au pierdut. Acum nu se găsește nimic.

Se găsesc în mănăstire moaștele următoare: 1. o bucățică din capul mucenicului Artemon, 2. bucățică din mucenicul Areta, 3. o bucățică din degetul Mariei Magdalena.

Gardul mănăstirii este de cărămidă iar înlăuntru lui se găsește la sud 1. o chilie în care sunt două camere, având o cameră din lemn, iar din jos de aceasta o pivniță cu zid de piatră, iar podul de scândură, 2. o chilie în formă de șuc, cu ziduri de cărămidă și pod de scânduri; are două camere.

3. la laturea nord a mănăstirii este trapezăria, bucătăria, cămara din zid de piatră și pod de scândură, toate acestea sub un acoperiș.

4. cămară pentru făină, pentru varză și o altă cămară mică zidită din cărămidă.

5. cramă de vin și o cramă de țuică, din lemn, sub un acoperiș.

6. fântână zidită din piatră.

7. un hambar de grâu, o șură de grâu, o șură pentru ovăz și un hambar pentru porumb, toate acestea înlăuntrul zidului.

Afară de zid un grajd și un șopron sub un acoperiș, din lemn; o fântână.

Proprietatea acestei mănăstiri se compune din pământ arabil, fânețe, crânguri, podgorie și pruniș, pe o distanță de trei sferturi de ceas și tot atât de lată. Pe acest teritoriu este satul Pârneavoraț cu 15 case, având acest sat pământ arabil pentru 32 de zile și fânețe pentru 32 de coase, iar teritoriul de lemne de foc și pășunat pentru 70 de zile. Pentru acest teritoriu locuitorii din Pârneavoraț plătesc dare și decimă Majestații Sale, iar o zi la săptămână lucrează pentru mănăstire. Călugărilor din mănăstire nu le plătesc dare, ci cei ce locuiesc pe teritoriul mănăstirii au 15 zile de pământ arabil, 35 zile sau coase de livadă și 15 zile de pădure, de câmp în jurul mănăstirii.

Ca imobile mănăstirea are: 1. 3 podgorii pe teritoriul mănăstirii, mari de circa 30 sape, 2. o podgorie la mănăstirea Sredisce de circa 5 sape, 3. 800 de pruni pe teritoriul mănăstirii, 4. o moară de apă pe teritoriul mănăstirii care lucrează când plouă.

Avere mobilă are: 60 de meți de grâu de pe teritoriul său, 60 de meți de porumb, 70 acoave de vin (un acov: 52 litri) și 5 acoave de rachiu de drojdie.

În vite: 8 capete de boi de jug, 25 capete de vite tinere de câmp, 10 capete cai de herghelie, 3 cai de trăsură și 30 de stupi.

În acest an mănăstirea a avut un venit de 24 fl. adunat din danii.

Mănăstirea aceasta este datoare lui Nicolae Obercnez Luchici din districtul Vârșețului din comuna Ferendia, pentru lucrarea viei și pentru fânețe, suma de 100 florini.

În această mănăstire au fost cel mult 8 călugări, acum sunt 3.

Înșir aici pe călugării ce se găsesc acum în această mănăstire:

1. *Ghenadie Marcovici* administratorul, de origine valah, născut în Banat districtul Vârșețului, comuna Gătaia, de 35 de ani, fost preot în satul amintit 2 ani, călugărindu-se, de 13 ani este în această mănăstire.

2. *Ioanichie Maximovici* de origine sârb născut în Turcia, satul Trșnovița în Serbia, are 44 ani, s'a călugărit la mănăstirea Vraccvșnița și a fost acolo 20 de ani. De acolo a venit la mănăstirea Granciarat rămânând 10 ani. Aici în chezară a venit în 13 decembrie 1770, depunând jurământul înaintea Domnului Arhiepiscop și mitropolit.

3. *Nichifor Novacovici* ieromonah de origine sârb, născut lângă Mureș, dieceza Aradului, orașul Pecica, și de acolo a venit în Bamat în districtul Vârșetului, satul Fatin¹⁾. S'a sfințit preot la Vârșeț, a fost preot și paroh în satul susamintit 35 de ani. S'a călugărit în această mânăstire în anul 1755“.

Din acest document vom reține următoarele: că la această epocă mânăstirea cu toate că n'avea moșii întinse, totuși a avut o situație materială bună, dacă avea vii pe dealurile Vârșetului la o distanță de 32 Km. afară de proprietățile înșirate în jurul ei. Că avea oarecare rol feudal, deoarece țărani din satul Pârneavoraț azi Șemlacul mic, erau obligați la lucrul câmpului pe seama mânăstirii odată pe săptămână. Că rolul de conducător administrator îl avea Ghenadie Marcovici, român originar din Banat, începând probabil dela 1758. Ce va fi fost înainte de această dată nu știm, de aci înainte însă este dovedită supremația românească, supremație ce se învederează și mai bine din documentul următor:

Iată-l și pe acesta.

Amintitul scriitor Dimitrie Ruvaraț publică în 1907 în revista *Srpski Zion* un articol despre mânăstirile bănățene. Citând pe cei trei călugări pe care-i cunoscusem și noi ca existând în 1771 reproduce un al doilea tablou ce s'a trimis ca răspuns Curții Imperiale în anul 1775. Înainte de a-i înșira pe cei dela acest an amintește că în 3 Octombrie 1775 nici unul dintre cei 3 călugări amintiți n'a mai fost la mânăstirea Semliug. Ghenadie a fost transferat la Zlatița în 17 Februarie 1774, Ioanichie la Mesici în 8 Febr. 1774, iar Nichifor a murit în 19 August 1771.

Călugării dela 1775.

În 3 Oct. 1775 Mânăstirea Semliug a avut următorii călugări:

1. „*Iov Popovici* igumen născut la Brădiceani în Valahia; etate 68 ani. Dela 1770 până la 1773 a fost paroh și protă în Săcaci districtul și eparhia Vârșetului; la 1773 s'a călugărit; la 1774 a fost avansat la rangul de nămesnic (administrator) iar la 1775 de igumen.

N'are nici o cultură, vorbește și scrie sârbește și românește. E liniștit și bun.

2. *Mihail Vuianovici*, namesnic, născut în Gostinița, Serbia. Etate 56 ani. Dela 1752 până la 1759 a fost paroh în Raibița în Serbia. În 1763 s'a călugărit, la 75 a fost făcut namesnic. Cultură n'are deloc, vorbește și scrie sârbește. E liniștit și bun.

3. *Ieromonah Dionisie Petrovici* duhovnic pentru români, născut în Velaria în Valahia. Dela 1744 la 73 paroh în Foradig eparhia Vârșetului; s'a călugărit în 1773. Cultură n'are, vorbește și scrie românește. Liniștit și bun.

4. *Ieromonah Rafail Stancovici* econom, născut la Alamoș în Ardeal. Etate 34 ani. Dela 1771 până la 73 paroh în Sânmihai epar-

¹⁾ Vătini în Jugoslavia.

hia Vârșetului. S'a călugărit în 1773. N'are nici o cultură. Vorbește și scrie sârbește și românește. Liniștit și bun.

5. *Ieromonah Atanasie Ciurovici*, ieclesiar, născut în Comoriște, eparhia Vârșetului. Etate 58 ani. Dela 1743 până la 74 a fost paroh în Comoriște. S'a călugărit în 74. Cultură n'are. Scrie și vorbește românește. Liniștit și bun.

6. *Ieromonah Ananie Ioanovici*, îngrijitorul grădinei și al stupilor. Născut în Cârpa, Valahia. Etate 68 ani. Dela 1740 până la 1774 paroh în Vărădia, după aceia la Bocșa în eparhia Vârșetului. S'a călugărit în 1774. Cultură n'are. Vorbește și scrie românește.

7. *Monah Pahomie Mihailovici*, dascăl, născut în Ciacova. Etate 21 de ani. S'a călugărit în 1774. Știe gramaticul, vorbește și scrie sârbește și românește. Liniștit și bun“.

Dacă deci la 1771 din trei călugări unul, conducătorul mănăstirii era român, la 4 ani dela această dată, dintre 7 călugări ce se găsesc aci, 6 sunt români, fiind român și egumenui.

Documentul acesta este de atât mai important cu cât afară de identificarea naționalității dă un certificat de cultură al fiecăruia în parte. Expresia „n'are nici o cultură“ nu înseamnă că n'a știut să scrie și să citească, ci că n'a urmat școale speciale, adică școala de gramatică, „preparandia“ în primul rând. Șase dintre aceștia n'au pregătire mai înaltă, al 7-lea însă, monahul Pahomie Mihailovici, român din Ciacova, știe gramaticul și pentru a îndeplini un post de dascăl rămas probabil gol se călugărește la vârsta de 20 de ani. Deci existența unei școale mănăstirești româno-sârbești la Mănăstirea Șemlacul mic, este dovedită prin documentele la 1774. Că a existat aci o școală și mai înainte de această dată o putem deduce prin analogie din activitatea ierodiaconului Vasile bunicul marelui dascăl bănățean Constantin Diaconovici Loga, care la o depărtare de 20 de km. la Srediscea mică înființează o școală de dascălie înainte cu vre-o 30 de ani. Cele 50 de familii aduse cu sine dela Tismana Olteniei au fost o transfuziune sănătoasă pentru Banat, căci afară de câțiva meșteri zugravi iscusiți ce au ieșit din școala amintită, acest stoc de oameni a alimentat și mănăstirile și școalele noastre primitive cu călugări și dascăli. Chiar între călugării amintiți în documentul din urmă 3 sunt din Oltenia, sau veniți împreună cu ierodiaconul Vasile, sau descendenți din familiile acestor descălicători.

La 1775 prin urmare, Mănăstirea este condusă aproape exclusiv de români, ceiace va să zică că hinterlandul acesteia colonizat cu sârbi în sec. al XV-lea a reacționat înglobându-i în elementul băștinaș.

Intr'adevăr locuitorii sârbi dispar dela epoca aceasta, iar azi primul sat sârbesc pe care-l întâlnim este Srediștea mare lângă Vârșeț.

Iată deci cum solul românesc după 200 de ani dela venirea primelor colonii sârbești, absorbind tot ce a fost venetic și asimilându-l, a redat înfățișarea etnică originală acestei regiuni românești.

Destinul Mănăstirii cu toate trăgănările sinodului din Carlovăț s'a împlinit. La 16 Iunie 1778 a fost desființată și atașată Mănăstirii Mesici de lângă Vârșeț.

Intr'un document publicat de arhimandritul Ilarion Zeremschi se descrie această desființare, spunându-se că toate obiectele mobile, deci icoane, obiecte de cult etc. au fost transportate la Mănăstirea Mesiciului, iar biserica și construcțiile dinprejur au fost predate comunei vecine Butin, pentru ca să se folosească de biserica Mănăstirii ca de biserică parohială proprie, transformând 2 chilii mai mici de-ale călugărilor în locuință pe seama preotului, iar 2 mai mari în școală.

Nu scapă nimănui importanța acestei ultime fraze. Școala românească a Mănăstirii a continuat a exista cu caracter laic și de aci înainte — până când nu se știe — a continuat deci o activitate culturală intrată deja în tradiție.

În felul acesta din modestele inventare ale Mănăstirii, putem dovedi existența uneia dintre cele mai vechi școli populare românești din Banat.

Stăpânirea laică.

Ce a urmat după această dată este cât se poate de trist. În anul 1782 au fost scoase la licitație mai multe proprietăți de-ale erariului și între acestea și Șemlacul mic. Această proprietate a fost cumpărată pe un preț de batjocură de către funcționarul județului Timiș, Ioan Ostoich, în anul 1782. A fost vândută și Mănăstirea ca un simplu obiect de inventar. Că biserica a rămas și după aceasta în folosința Butinenților împreună cu amintita școală este foarte probabil. În tot cazul cel puțin până la 1805 când Butinenții cumpără biserica de lemn din Călnic și o aduc în satul lor. Pare deci că noul proprietar lumesc n'a mai permis să se facă serviciul divin și școlar pe proprietatea sa dacă cei din Butin au fost siliți să-și cumpere o biată bisericuță de lemn atunci când puteau foarte bine să facă serviciul într'un lăcaș atât de pompos.

Vicarul Mănăstirii Mesici a încercat în zadar să protesteze în contra înstrăinării acestor bunuri către un proprietar lumesc. Mănăstirea și terenul din jur au rămas până azi în proprietatea familiei Ostoich, care — azi catolică — și-a făcut mausoleu din falnica biserică de odinioară, dărâmând bineînțeles atât chiliile călu-

gărilor cât și zidul înconjurător din care au fost durate podurile și zidurile de pe moșia din Șemlacul mare.

În această epocă mai nouă poporul văzând distrugerea ei a botezat-o Mănăstirea Săracă. Și cu toate că azi este de tot părăsită, credincioșii din jur continuă să o viziteze la sărbători mari. Când se organizează pelerinaje dela distanțe destul de considerabile.

Acest patrimoniu sufletească care în ciuda vitregiei timpurilor și a apăsării lumești a știut și știe să îmbrace și astăzi în pioasă strălucire vechiul așezământ dela Șuming, acel patrimoniu care în vremurile de astăzi ar trebui păzit ca o plantă plăpândă, această comoară ce a rămas ascunsă în sufletul poporului nostru, ar trebui cultivată, prin reînvierea acestei Mănăstiri, podoabă a artei bănațene.

Rezumat.

A) Mănăstirea Șumigului sau Șemlingului, sau cu numele mai nou Mănăstirea Săracă, a fost zidită în sec. al XV-lea probabil de către despotul George Brancovici sau de urmașii acestuia.

B) A ars și s'a stricat în decursul ocupațiunii turcești în cât în a treia decadă a sec. al XVIII-lea Giuricico fiul lui Alexa a restaurat-o. Atunci a fost pictată în întregime de atelierul măestrului Andrei ajutat fiind de alți trei pictori, între cari și feciorul său. Pictura s'a terminat în 1730.

C) În 1771 în Mănăstire erau 3 călugări. Conducerea era rezervată unuia dintre aceștia, român.

D) În 1775 se amintesc aci 7 călugări, dintre cari abia unul este sârb. Conducătorul, egumenul, este și de data aceasta român, iar școala este condusă de un român.

E) Mănăstirea a fost desființată prin ordin împărațesc la 1776.

F) În 1777 școala mănăstirească se transformă în școală laică și rămâne în ființă aci probabil până la 1805.

G) Este cel mai important monument de artă din Banat, atât pentru vechimea construcției prea puțin alterată cât și pentru pictura ce ne prezintă sinteza cea mai înaltă a artei dela începutul sec. al XVIII-lea sinteză ce servește ca punct de plecare pentru cunoașterea formelor de artă de mai târziu și de unde pleacă probabil și zugravul Nedelcu.

H) În sfârșit își are netăgăduita importanță în istoria învățământului românesc din Banat, ca un centru unde găsim una dintre primele școli dovedite cu documente în ținutul nostru.

Cu toată importanța incontestabilă pe care o are, monumentul acesta a fost complect ignorat de știință și deci de publicul cult, iar astăzi când minunata podoabă zugrăvită în care a fost îmbrăcată

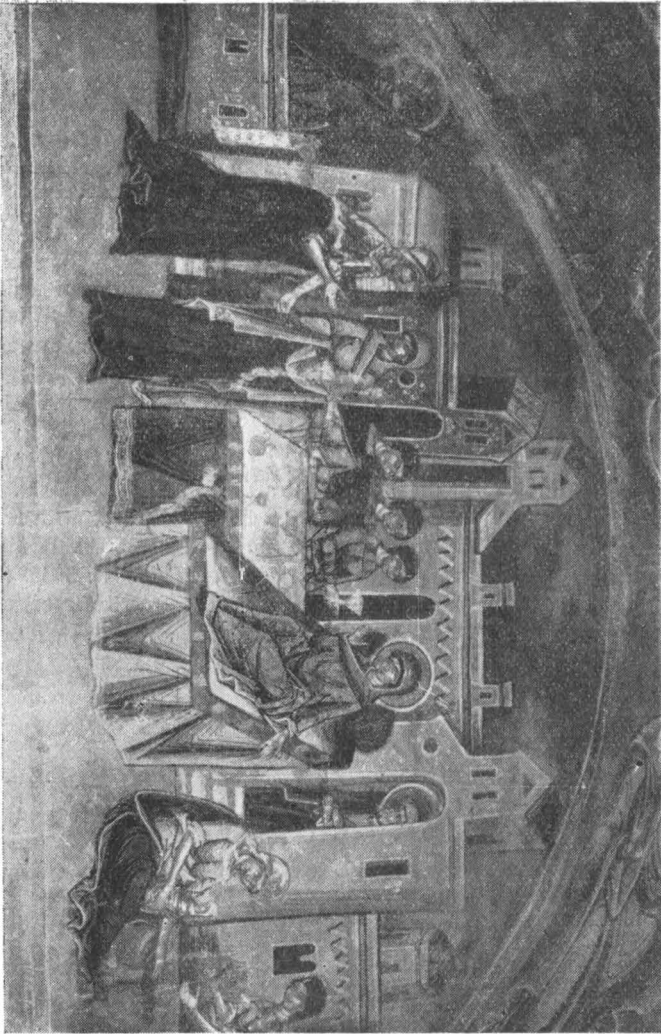
această biserică la începutul sec. al XVIII-lea intră în al treilea secol de existență, ca o pioasă aniversare, am ținut să prezint publicului doritor de a cunoaște începuturile îndepărtate ale culturii bănățene, rezultatul sumar al studiului ce l-am făcut asupra acestei mănăstiri ¹⁾.

I. M.

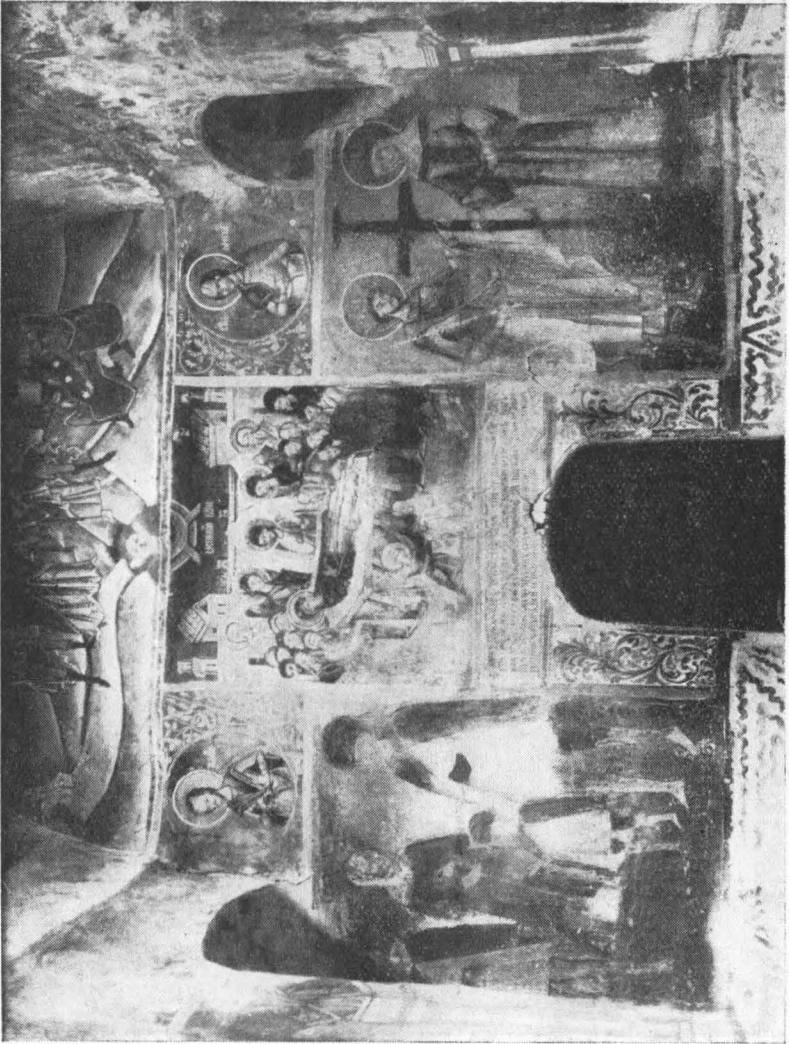
Bibliografie :

- Szentkláray Jenő** : „A szerb monostoregyházak történeti emlékei Dél-magyarországon“, Budapest 1908, p. 60—63. (Un scurt istoric politic al cetății dela Șumig, insistând apoi mai mult asupra înstrăinării mănăstirii către familia Oszoich).
- Gruič Radoslav** în „Bogoslovski glasnik“, a. 5, vol. 9, pp. 99—101 publică inventarul din 1771.
- Ruvarac Dimitrie** în „Manastiri u Banatu“ („Sripski Sion“, 1907, pp. 166—67.) publică inventarul dela 1775 păstrat la mitr. din Carlovăț.
- Zeremski Ilarion** în „Srpski manastiri u Banatu“ (Sr. Karlovci 1907 pag. 82.) amintește desființarea și atașarea M-rii Săracă la Mrea Mesici.
- Stoianovič L.** : „Stari zapisi i natpisi“, vol. II, p. 175. Nr. 3036. (Reproduce înscripția de pe icoana despoșilor ctitori ai Mrii sărace, aflătoare la Cruședol.)

¹⁾ Țin să mulțumesc dlui prof. **Silviu Dragomir** și dlui protopop sârbesc al Timișoarei, **Slobodan Kostič** pentru prețiosul ajutor dat la descifrarea înscripțiilor.



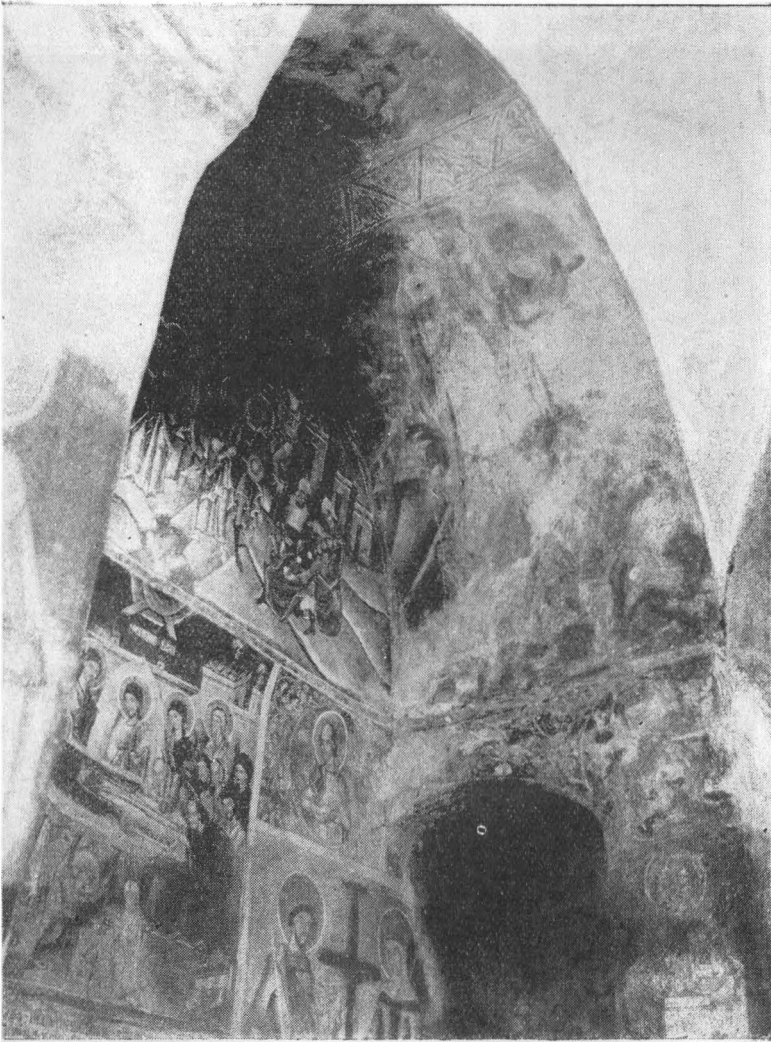
Nașterea Măicii Domnului



Peretele vest al navei



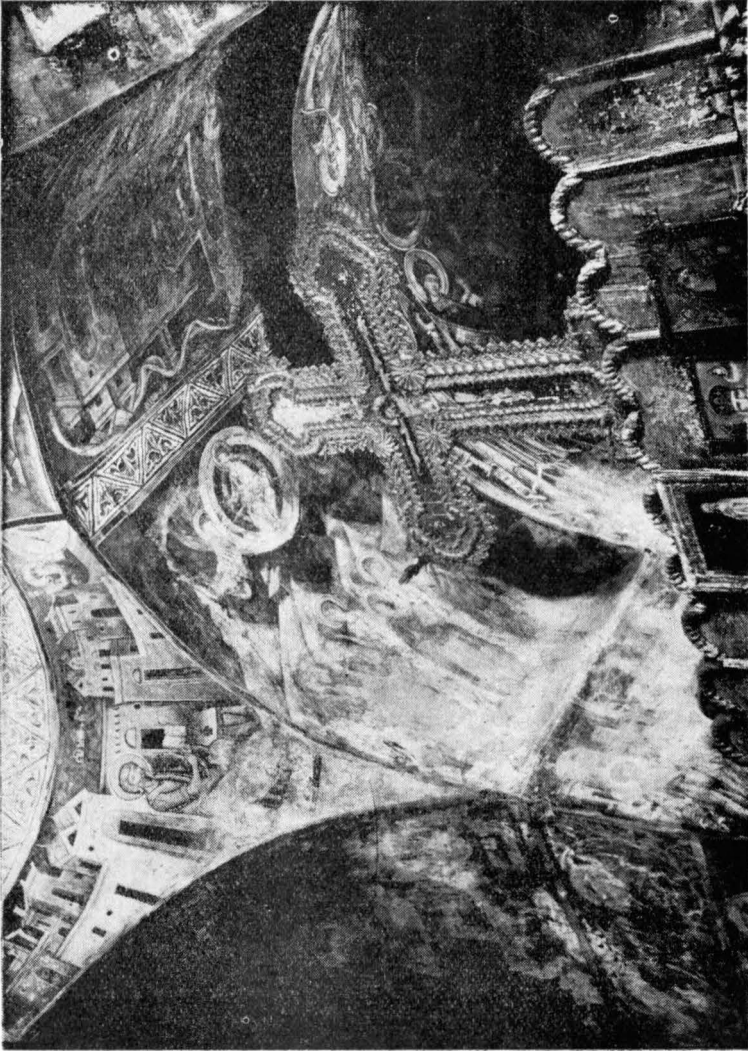
Portretele ctitorilor (peretele vest al navei)



Arcul absidei dela vest

Absida nord și pandantivii





Vedere înspre altar



Figură de sfânt



Vedere înspre altar



*Precămărirea Maicii Domnului
(bolta altarului)*