

Biserica de lemn din Iersig.

Biserica de lemn din Iersig se încadrează în seria tipurilor de biserici de lemn, aparținând secolului al XVIII-lea și caracteristice îndeosebi județelor Timiș-Torontal și Severin.

Pe un corp de bârne — astăzi acoperit cu mortar — și având un mic cerdac sprijinit pe stâlpi de lemn, se ridică acoperișul din



Biserica din Iersig

Ca tip, biserica din Iersig se apropie mai mult de cea din Butin, studiată și descrisă în anul trecut. Îndeosebi cât privește cerdacul, apropierea este remarcabilă, dat fiind că și acea biserică șindrilă, înalt față de pereții scunzi, iar coronament al clădirii, turnul din lemn acoperit și acesta în partea superioară cu șindrilă, termină în modulațiuni baroce, printr'o cruce modernă.

a fost adusă la Butin din Câlnic la 1806, iar depărtarea dintre Câlnic și Iersig este de abia 40 de km. La biserica din Butin însă cerdacul a fost refăcut în mod rudimentar încât au dispărut stâlpii originali cari au fost probabil împodobiți ca și cei dela Iersig cu diferite crestături țărănești după felul decorațiunilor în lemn ce se mai găsesc și astăzi prin aceste părți în cerdacurile caselor de locuit.

Făptul că cerdacul dela biserica din Iersig s'a conservat aproape intact (lipsește doar un stâlp la colțul Nord) ridică valoarea acesteia, ceea ce împreună cu turnul în forma originală, face din această biserică unul dintre monumentele cele mai interesante din această serie.

Exterior.

Fațada, lungă 6.30 m., înaltă dela bârna-soclu 2.10, bârna având o grosime de 0.45 m., deci înălțimea peretelui din față, dela sol 2.55 m.

Ușa, înaltă 1.70 m., largă 0.88 m.

Laturea Sud. Lungimea totală a peretelui (cuprinzând aci și adâncimea cerdacului: m. 0.90) 14.90. Din această distanță, con partimentul femeilor și nava principală dă metri 9.50. iar altarul 4.50 m.

Socotind dela peretele intrării în compartimentul femeilor, la 3.70 m. se găsește intrarea bărbaților, înaltă 1.75 m., largă 1.05 m. Pe această porțiune deci până la altar sunt tăiate două ferestre mici (0.65×0.55) fiind marcate în mortar prin bârnele verticale (de legătură) una la 2.40 m. dela peretele de intrare, iar a doua la 1.30 m. dela intrarea bărbaților spre răsărit, apoi a treia la 2.30 m.

Pe latura Nord, găsim o singură fereastră răspunzând compartimentului femeilor, apoi pe porțiunea dela acesta și până la altar 3 bârne verticale.

Altarul.

Curba altarului este deschisă de 5 pereți de bârne orizontale, corăspunzând prin urmare acestei mișcări 6 bârne verticale (hexagon).

Arc trei ferestre, de aceiași mărime ca celelalte; nu

prezintă nici acestea nici un fel de desen decorativ, fiind tăiate și încadrate simplu.

Acoperișul.

Înalt cca 3.75 m. acoperit cu șindriță, disproporționat de înalt, construit în scopul de a rezista zăpezii.

Turnul împreună cu crucea cca 5.20 m. Astfel înălțimea totală a bisericii este:

pereții	2.55 m.
acoperiș	3.75 m.
turn	5.20 m.
total	11.50 m.

Pe un corp în formă de prizmă provăzut cu 4 ferestre și înalt de cca 2.50 m. se ridică terminațiunea barocă, tradusă aici destul de elegant, în lemn.

Interiorul.

Se intră în compartimentul femeilor despărțit de nava principală printr'un parapet de zid ce susține dușumeaua plată în mijloc pe doi stâlpi formând aceștia în acelaș timp și usciorii intrării în nava principală. Parapetul mai servește și drept suport al „prăznicarelor“ femeilor. Compartimentul adânc 2.60 m. Nava principală, adâncă 6.80 m. din cari 2 metri ridicați în fața altarului pentru serviciul cultului. Deasupra năvii se dezvoltă bolta „a botte“ decorată cu picturi.

Dealungul pereților scaune pentru credincioși, iar pe partea ridicată în fața iconostasului câte o strană pentru cântăreți, de dreapta și de stânga.

Inconstasul din scândură, cu trei intrări, tăiate în linie barocă primitivă și împodobită pe usciori cu creștături. Înălțimea lor: 1.70 m., lărgimea 0.80 m. Înălțimea iconostasului e de jos și până la punctul cel mai înalt al arcului bolții 3.87 m., diametrul arcului 4 m.

Altarul adânc, la raza cea mai lungă, 3.75 m. Bolta în emisferă se pornește dintr'un brâu redus, mai mic față de raza bolții cu 0.90 m. Această diferență de arc prilejuește loc pentru un chenar decorativ împodobit cu figuri de sfinți.

Pictura.

Pe bolta navei principale de dreapta și stânga scene din Patimile lui Isus înscrise în fășii. Între acestea, ca despărțire, chenare

cu câte 8 figuri de mucenici în medalion. În mijlocul bolții *Invierea*, *Cristos binecuvântând*, și *Ioan Botezătorul*.

Pe iconostas. Cele patru icoane principale: 1. *Sf. Mihai*, 2. *Mai-ca Domnului* (din jos *Sf. Gheorghe*), 3. *Isus Cristos* (din jos *Isus și Samarineanca*), 4. *Sf. Ioan Botezătorul*.

Dealungul diametrului arcului, deasupra intrărilor, în firide marcate prin cadre de lemn, cei 12 apostoli având în mijloc pe Isus, iar dealungul arcului alte 13 figuri (proroci) în medalion, cu Isus în mijloc.



Biserica din Iersig văzută dela sud

În altar. Deasupra trapezei în cerc, Isus binecuvântând, apoi în segmentii sferei altarului dela dreapta la stânga: 1. *Sf. Arhidiacon Lafsentie și Ștefan*, 2. *Sf. Nicolae*, 3. *Maica Domnului*, 4. *Sf. Spiridon*, 5. *Grigore, Vasile și Ioan*.

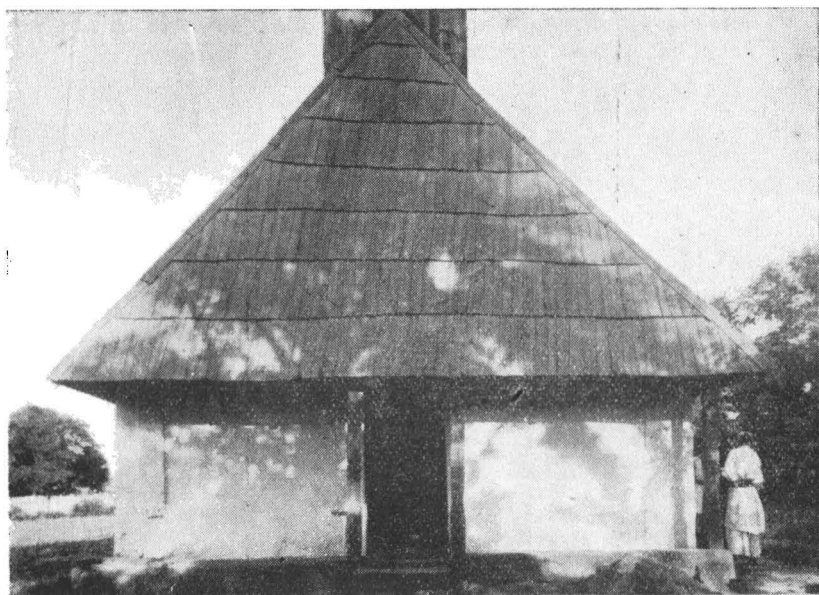
Inscripții.

1. Pe icoana Maicii Domnului (de pe iconostas): „*Această sfântă icoană cu dverile și cu răstignirea de sus au plătit Petru Neagu șumari erarial*“.

2. Pe icoana unuia din apostoli: „*Acești sfinți apostoli au plătit Costa Danciu 1838*“.

Considerând atât pictura icoanelor ce au inscripții, cât și cealaltă din restul bisericii prezentând caracter identic, se poate presupune că pictura întregului interior s'a executat în 1838.

Icoane mai vechi însă se găsesc în formă de prăsnicare mici,



Intrarea bisericii din Iersig

păstrate în altar și anume: 1. *Sf. Nicolae*, 2. un prăznicar *cu 12 scene*, 3. *Sf. Vasile* — cari ne duc la sfârșitul sec. al XVIII-lea.

Pictura de pe boltă este executată deadreptul pe scândură; doar încheieturile dintre acestea sunt lipite cu fășii de pânză. Calitatea culorii slabă; calitatea stilistică ne vorbește de un țaran mai răsărit, din seria „moalărilor“ ce, în prima jumătate a secolului trecut executau icoanele pe sticlă. De remarcat verva povestirii îndeosebi în „Răstignire“ unde ca și la *Obad* sau *Urzeni*, soldații romani sunt înfățișați cu turbane turcești și în îmbrăcăminte a timpului.

Epoca probabilă a zidirii. Considerând felul construcției, forma turnului și prezența celor trei icoane mai vechi decât pictura dela 1838, se poate presupune că biserica a fost zidită în a doua jumătate a sec. XVIII-lea.

I. Miloia.