

Biserica de lemn din Cebza.

Ca arhitectură externă, biserica de lemn (zisă și Mănăstirea) de la Cebza, nu prezintă nici o particularitate deosebită față de cele cunoscute până acum din partea nordică a Banatului, apropiindu-se îndeosebi de tipul bisericii din Iersig, în ce privește cerdacul susținut de 4 stâlpi împodobiți cu largi crestături.

Bătătoare la ochi este în tot cazul lungimea exagerată a corpului bisericii, față de înălțimea acoperișului acoperit cu șindrilă și îndeosebi față de aceea a turnului, redus aci la un modest suport de clopotc.



Biserica de lemn din Cebza

Fețele liniștite ale pereților nu indică alte momente arhitectonice decât doar bârnele verticale ce formează cheile porțiunilor de pereți zidiți din bârne orizontale. Ferestrele, în total 9, și ușa, sunt simple, fără nici un cadru decorativ.

Dispozitivul orizontal este cel obișnuit la toate bisericile de genul acestora: Nartexul despărțit de nava principală printr'un parapet de scânduri, suport de „prăznicare“; prin deschizătura parapetului se intră în nava pardosită cu cărămidă: iconostasul de zid și scândură acoperit cu icoane pe lemn, apoi altarul în semicerc forțat dintr'un hexagon al bârnelor.

Interiorul acestei biserici prezintă două particularități remarcabile: tavanul și izvorul ce se găsește în altar.

Tavanul este foarte scund, abea la 2.40 m. plan, fără cea mai mică podoabă arhitectonică sau picturală. Deasupra navei

n'a fost preconizată boltă. Totuș nu lipsește, însă este redusă mai mult la un simulacru de boltă aruncată, scundă și turtită, doar peste iconostas, și cuprinzând altarul. Cred că ne găsim în fața unui tip original de boltă, rezultată poate a lipsei de material sau a lipsei de curaj de a întinde această boltă peste întreg corpul navei.

Izvorul. După tradiție, înainte de a fi existat biserica, în mijlocul cordului ce se întindea pe aceste locuri se găsea un izvor făcător de minuni. Constatându-se puterea tămăduitoare a acestuia niște călugări ar fi zidit biserița de azi, și anume în așa fel ca izvorul să fie cuprins în altar. Cert e că și astăzi apa acestui izvor este considerată ca făcătoare de minuni; credincioșii vin din depărtări petrecând zile și nopți de arând în rugăciuni și spălându-și părțile bolnave ale corpului cu apa izvorului. Dovadă a multor cazuri de vindecare sunt cârjile ce se păstrează în podul bisericii, lăsate de cei ce au plecat de aci vindecați.

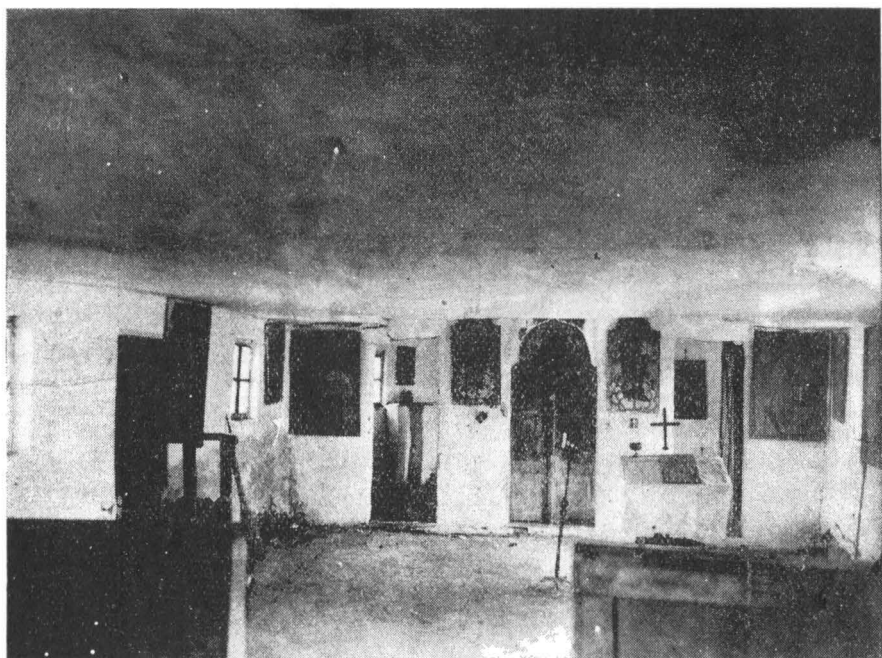
Icoane în interior. De dreapta și stânga ușii împărtășești câte o icoană pictată pe lemn, reprezentând cea de dreapta pe *Isus Cristos binecuvântând* înconjurat de 4 serafini; se reazimă pe nori, în mâna stângă ține o carte deschisă. (Dim. 46 X. 87). Cea de stânga înfățișează în aceeași poziție pe *Maica Domnului cu Isus în brațe*. (Dim. 46 X. 87). Aceasta din urmă poartă inscripția: „*Din prună și diregerea izvorului cu cheltuiala jp. (jupânilor?) George și Arsenie Săracu*“. Atât această inscripție, cât și textul românesc al cărții ce-o ține în mână Mântuitorul, dovedesc că la începutul sec. XIX. după o domnie sârbească biserica își recapătă fizionomia românească. Desenul lemnului picturilor, cât și tăietura ușii prezintă linia predilectă a începutului sec. XIX. inspirată de gustul aulic. Ușa are la partea superioară două figuri de îngeri, iar din jos *Bunăvestirea* repr. pe cele 2 aripi.

Deasupra acestora, pictată pe o scândură aplicată de circumstanță și anume ulterior, se găsește scena „*Adormirea Maicii Domnului*“. (Dim. 85 X. 130). Deasupra acesteia apoi de dreapta și stânga: „*Răstignirea*“ și cele două figuri Maria și Ioan după tipul obișnuit.

Tehnica acestor icoane cât și stilul, ne duc la jumătatea sec. XIX. Pictorul este lipsit de școală serioasă, lucrarea este grăbită.

Cu mult superioare atât din punct de vedere tehnic cât și stilistic sunt cele 4 icoane mai mari dintre care două se găsesc de dreapta și de stânga ușilor secundare ale iconostasului, iar două, câte una pe lature, la locul cântăreților, în origine erau cele 4 icoane principale ale iconostasului. Execuția acestor icoane arată o mână sigură, școală solidă, remarcabile pretenții estetice. Datează dela începutul sec. XIX. (Dim. 65 X. 90).

Afară de cele amintite se mai găsesc pe pereții de dreapta și stânga agățate 2 pânze (2. 73 X. 90) repr. fiecare câte 6 apostoli. Pictură foarte bună, de aceeași mână care a executat și pe cele 4 icoane de mai sus. Sunt din prima jumătate a sec. XIX. Pe peretele de dreapta altă icoană populară pe lemn: Adormirea Maicii Domnului (1850—1860) românească (dim. 68 X. 90). Alta, lângă ea, pe peretele de dreapta, pe pânză (dim. 70 X. 03)



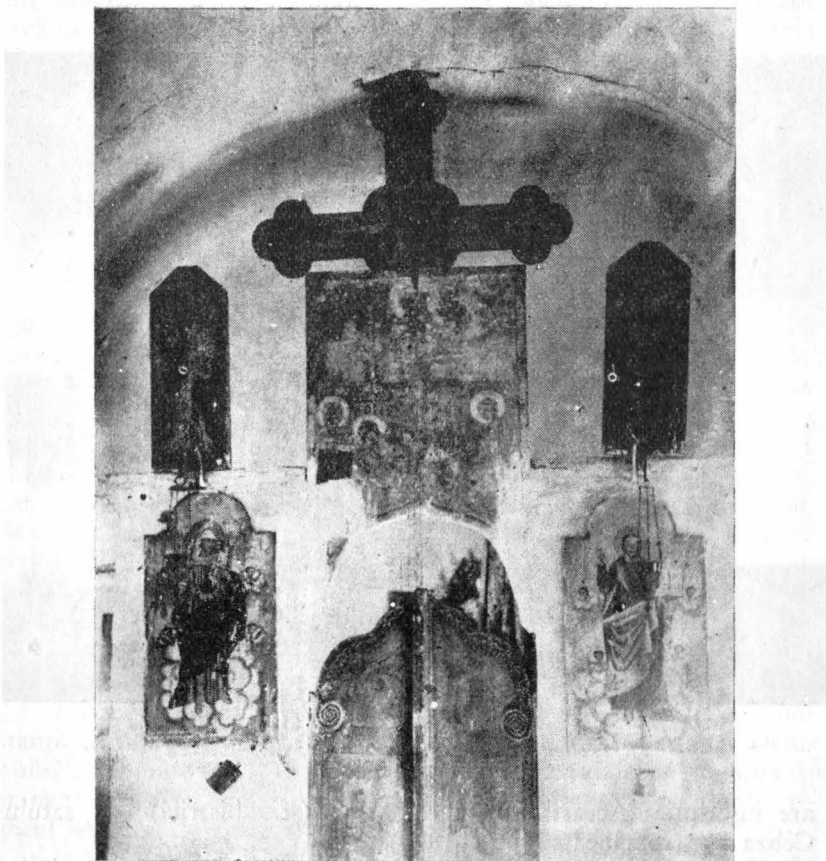
Interiorul bisericii de lemn din Cebza

are inscripția: Această icoană este a (sf. biserici) a satului Cebza....“ (românească dela 1850).

Cote: Înălțimea pereților: 2.40 m.; înălțimea acoperișului 3.10 m.; a turnului 2.30 m. Lărgimea interiorului: 560 m.

Cerdac: 5.60×140 m.; nartex: 60×2.40 m.; navă: 60×9 m.; altar adâncime: 3.20 m.

I. Miloia.



Iconostasul bisericii de lemn din Cebza