

ROMUL LADEA

UN MARE SCULPTOR AUTOHTON

R. Ladea e bănăţean din Ticvanul-Mare, consăteanul lui Tincu Valea; actualmente profesor de sculptură la Şcoala de Arte frumoase din Cluj. A umblat prin ţară, cu ocupaţie sau fără ocupaţie, — plecat în străinătate, a văzut produsul civilizaţiei şi s'a întors tot ţăran, pentrucă instinctele lui au fost mai puternice decât puterea de influenţă a civilizaţiei.

Dacă ar fi rămas la sat, ar fi încrustat şi porţi sau ar fi cioplit troiţe.

Cu toate că Ladea are o pronunţată individualitate, opera lui, se aseamănă cu arta anonimilor ţărani cioplitori în lemn; ceace deosebeşte arta lui de a ţăranilor, nu e concepţia estetică, ci gradul estetic, sinteza valorii, concentrarea intensităţii psihice, — cari la dânsul sunt mai pronunţate.

Operile lui Ladea sunt plămuirea puternicelor instincte, cari n'au putut fi atrofiate de civilizaţie. El păstrează admirabil, tăria emoţiei estetice primare, pe care niciodată nu o falsifică cu rafinăria civilizaţiei. În cazul lui avem de aface cu o categorică manifestare a unui temperament agitat şi expansiv. Energia creaţiilor lui ni-l prezintă robust, bărbătesc. În stilul lui aspru şi sincer, tălăzueşte viaţa şi se deslănţue tumultos în forme cari denotă o mare putere de realizare.

Ladea e spontan nu calculat, e sensibil, dinamic nu cerebral. Isbucnirea forţei interioare, de caracter primitiv, nu este stăvilită de cadre, de forme înainte propuse. La acest sculptor nu forma determină simfirea, ci din contră simfirea hotărăşte, delimitează forma; — cu toate aceste concepţia îndrăznească şi avântul construcţiei — lui Ladea — sunt ordonate de o raţiune înăscută.

Străină de toată dulcegăria de bibelou, care bântue prin expoziţii şi atrage publicul, arta lui e monumentală şi superior convingătoare. Materia care primeşte factură arhaică e modelată primitiv dar frumos.

Toată opera lui Ladea cioplită cu un entusiasm păgân, e o minunată manifestare lirică care se îngână cu accente epice şi cu dramatismul propriu ciopliturii şi dau acel dinamism unic — prin intensitate — în sculptura noastră cultă.

Ca să-l fixăm mai bine în cadrele înţelegerii, vom căuta asemănări în literatură şi la alţi sculptori.

R. Ladea are ceva din libertatea şi imaginile uriaşe ale poetului, hoinar W. Wittman, sau în literatura noastră imagi-

nile stâncoase și dure de nedreptăți suferite, — ale lui Cotruș. Apoi e ceva în arta lui asemănător „Cântecului Barbar“ a lui Coșbuc. În sculptură afară de ciopliturile în lemn ale țăranilor, Ladea — prin monumentalitatea arhitecturală și prin forța și rațiunea statică — nu e străin de mentalitatea egipteană. Prin simetria și echilibrul maselor de materie, a volumelor, precum și prin robustitate, soliditate amintește arta lui Polyclete. De aici vedem că are baza generală a sculpturii.



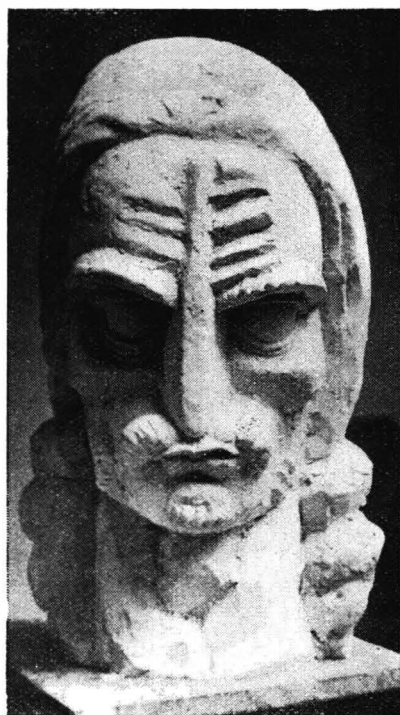
R. Ladea: Bărnuțiu

Dar Ladea e profund românesc; importanța acestui fapt o putem înțelege numai ținând seamă că valoarea unui popor crește în raport cu aportul — pentru sfera universală — de specific al poporului.

După cum în pictură, ființa noastră a fost concepută de Grigorescu și fixată, acum în urmă, de Teodorescu-Sion, în

sculptură de acest atribut de cinste, se pot bucura Brâncuș și Ladea. Acesta este adevărul oricât de surprinzător s'ar părea citarea numelui tânărului sculptor băănăfean, care încă n'a ajuns să fie cunoscut în măsura valorii operii sale.

Deși poate nici odată nu a căutat voluntar „specificul național”, el este în sculptură, unul dintre exponenții celui mai pur caracteristic românesc. Marea valoare constă în faptul că acest „specific național” nu e redat în sensul exterior al etnograficului, ci e imprimat puternic în liniile și volumele lui Ladea spiritul poporului nostru.



R. Ladea: Horia.

În raport cu literatura, afară de Lucian Blaga și într'o anumită măsură Tudor Arghezi, nicăiri în arta românească contemporană nu se cunosc izbucniri atavice mai puternice ca în opera lui Ladea; de sigur acest fapt l-a determinat și pe d-l Brezau să scrie cu ocazia unei expoziții: „Ladea caută elementele primare ale etnicului nostru, pe cele tracice și romane”.

Iată pentruce Ladea poate fi numit un mare sculptor autohton.

Deși acest sculptor lucrează mult, are puține lucrări, aceasta din cauza dezvoltatului spirit de autocritică și din lipsa posibilităților materiale pentru a se putea dezvolta în dimensiunile necesare energiei lui.

Prezentând câteva din lucrările lui Ladea, vom vedea tendința către un expresionism rustic.

Simion Bărnuțiu e o formă grea de gând și simțire, fără nește modelată.



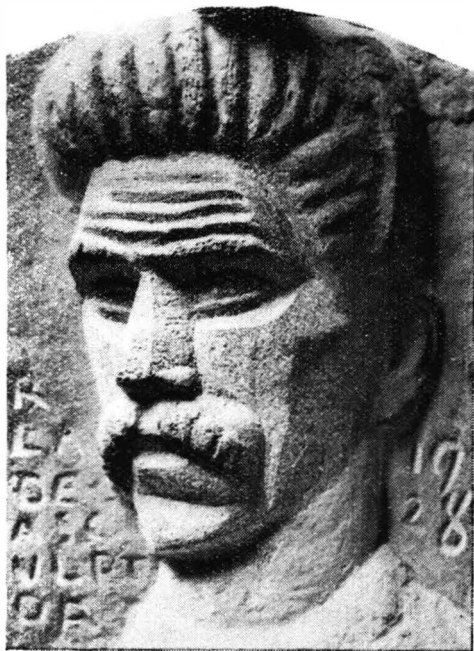
R. Ladea: Cloșca.

Horia care e prezentat stâncos, nu e — pentru Ladea — numai conducătorul unei răsmeriși, e model de țăran român, e o energie a viitorului, în care sunt egale: credința, legătura cu glia și forța amenințătoare. În relieful lui Cloșca, prin câteva aspre tăieturi de daltă, e cioplită înăbușita scrâșnire de revoltă a iobagilor. Ochi și ambilor conducători ai revoluției, sunt de-o expresivitate vizionară potențată.

În Autopotret, este el: Romul Ladea, feciorul babei lea din Ticvaniul-Mare, artistul ruraț care deși trăiește la oraș — prin calitățile lui — rămas tot țăran; e cioplitorul R. Ladea,, surprins cu câteva accente de mândrie nestăpânită, mândrie aspră specifică bănașenilor.

Dar aceste lucrări, nu sunt decât schișe pentru opere cari de acum va trebui să le realizeze.

CONSTANTIN STOICANESCU.



R. Ladea: Autoportret.