

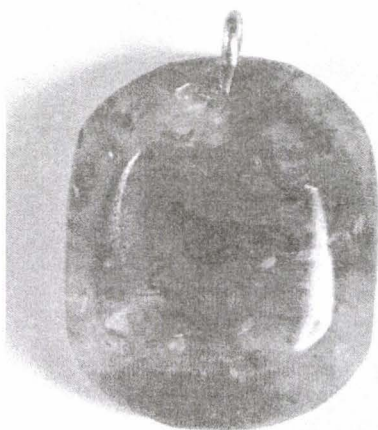
REORGANIZAREA COLECȚIEI MUZEALE COLȚI

Elena Tatiana DRINCĂ

Colecția Muzeală Colți, datorită unicității pe care o deține, este intens vizitată și stârnește interesul a numeroase categorii de public. De aceea, mutarea și reorganizarea întregii colecții într-un spațiu propice din punct de vedere al conservării, era de maximă urgență.

Înainte de a detalia această problemă aș dori să prezint o scurtă istorie a chihlimbarului.

Acesta este o rășină fosilă ce provine din diferite specii de pin (*pinus succinifera*) de culoare galbenă ca mierea sau de ceară, sau uneori brun-roșcat și verde-negru. Chihlimbarul se topește la aproximativ 300° C, arde cu flacără, se dizolvă în solvenți organici și se electrizează prin frecare¹.



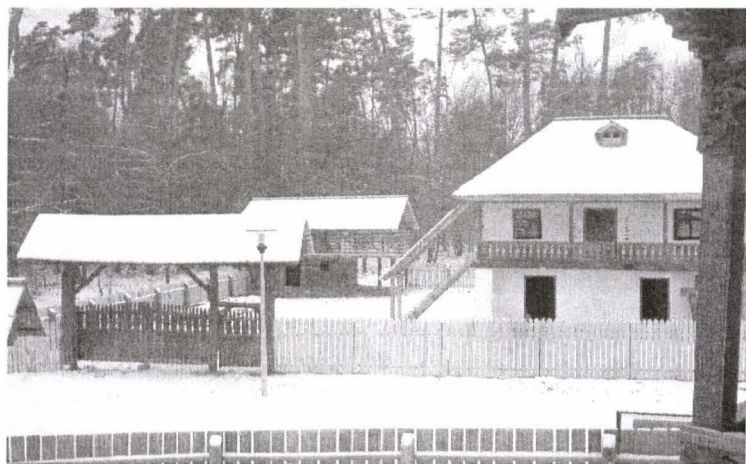
Ca materie primă pentru fabricarea de amulete și podoabe, chihlimbarul era deja utilizat în Paleoliticul târziu (acum aproximativ 12.000 ani). În

¹ Chihlimbarul – Bijuterie și elixir, Muzeul Județean Buzău, Buzău, 2005, p. 2.
Analele Buzăului, Buzău, 2009, p. 197 – 203.

Mezolitic, această rășină era folosită la prelucrarea de figurine zoomorfe, având întrebuințarea de amulete. Era Neolitică a însemnat înflorirea meșteșugului prelucrării chihlimbarului. Cele dintâi podoabe de chihlimbar aveau ca model bijuterii cunoscute anterior, realizate din alte materiale. O dată cu acumularea cunoștințelor referitoare la proprietățile chihlimbarului dar și la arta prelucrării acestuia, apar modele noi, deosebite, mărgelile rotunde sau mărgelile în formă de topor cu două tășuri. Filozoful grec Aristotel elaborează la 340 a. Chr., o teorie prin care chihlimbarul și-ar avea originea în sucurile secretate de arbori. În schimb, mineralogul J. Behman stabilește, în jurul anului 1751, că piatra în cauză este de fapt o rășină fosilă.

Chihlimbarul românesc este denumit rumanit de către geologul Oscar Helm. Ca vechime geologică, rumanitul are între 40-60 milioane de ani. Cantitățile cele mai mari au fost obținute din zona Buzăului, unde în secolele XIX și XX s-a trecut la exploatarea organizată.

Primele ateliere pentru prelucrarea chihlimbarului obținut prin achiziționare de la locuitorii din zonă au aparținut: zugravului de biserici și sculptorului Grigore Siliceanu (în jurul anului 1861), Braug și Parnstein din București (anul 1879), Oscar Deutsch și Persteweg din București (în preajma anului 1888), dar și Albert Savados din Ploiești (pe la 1881). Cea mai mare parte a chihlimbarului era vândută diverșilor negustori, însă s-a organizat și prelucrarea lui chiar în comună, existând în acest sens, și unele tradiții. În anul 1923 Dumitru Grigorescu înființează în comuna Colți un atelier, în cadrul căruia lucrau mai mulți săteni.



Gospodărie. Atelier de prelucrare a chihlimbarului

Chihlimbarul a fost plasat încă din timpurile îndepărtate, în rândul pietrelor magice datorită frumuseții coloritului, luciului, transparenței dar și

rarity sale. Cu timpul, chihlimbarul a căpătat și o altă funcție, și anume aceea de amuleta. Credința bazată pe puterea tămăduitoare a chihlimbarului a început să existe concomitent cu magia. În lipsa unor studii aprofundate, se menține credința în puterile tămăduitoare ale chihlimbarului. Acesta era utilizat la **tămăduirea a orice**, asemănător aspirinei. Chihlimbarul de culoare aurie purtat la gât apăra împotriva febrei și a altor suferințe; măcinat și amestecat cu miere apăra de slăbirea vederii; sub formă de praf alina durerile de stomac.

În farmacia homeopată din Polonia se găsește un unguent cu chihlimbar și tinctură de chihlimbar folosit împotriva durerilor reumatice, nevralgiilor și bolilor articulare. Picăturile de tinctură în diluție homeopatică au o largă întrebuințare ca stimulator.

Asemenea strămoșilor lor, locuitorii din zona Sibiciului dar și Colți caută și astăzi bulgări de chihlimbar. În special caută pe cursul apei după fiecare ploaie dar și primăvara, când cad malurile și vegetația este abia la început. Există chiar și o tradiție legată de căutarea chihlimbarului conform căreia nimeni nu ar indica locul în care a găsit o piatră sau alta, de teamă să nu cumva să poarte blestemul de a nu mai găsi și altădată.

După lustruirea pietrelor cu glaspapir și o pânză dură, acestea erau apoi purtate la gât într-un săculeț de pânză ca apărător împotriva bolilor ori se țineau în *casa mare* aproape de icoană. Și în prezent chihlimbarul este folosit în tratamentul diverselor boli: dizolvat în *frunte de țuică* se ia câte o linguriță în tratamentul suferințelor de rinichi, de stomac, reumatism, gripă.

Punerea în valoare a obiectelor de chihlimbar prelucrat și brut a fost făcută de către specialiștii Muzeului Județean Buzău. Aceștia au început colectarea de obiecte în anul 1979, și astfel au reușit ca la data de 14 iunie 1980 să deschidă o expoziție cu două secții: obiecte de chihlimbar și etnografie din spațiul comunei Colți. Colecția de chihlimbar conține peste 270 de piese prelucrate și brute.

Colecția Muzeală Colți mai este cunoscută vizitatorilor și sub denumirea de Muzeul Chihlimbarului. Muzeul funcționează într-o casă în stil popular, construită între anii 1973-1974 și apoi a fost renovată. Adăpostește un bogat material iconografic, unelte, instrumente, mostre de chihlimbar; documente și fotografii, bijuterii din epoca modernă și contemporană, obiecte de etnografie și artă populară: piese decorative (ștergare), port popular, și mobilier, unelte de țesut, obiecte de uz casnic, pentru păstorit dar de asemenea și unelte agricole. În cadrul acestei colecții se mai găsesc și documente ce fac referire la exploatarea chihlimbarului, proprietatea asupra pământului, atestarea documentară a localității Colți, învățământul, cultura și istoria acestor meleaguri.

Înainte de reorganizare, întreaga colecție era expusă în trei încăperi, în vitrine de diferite dimensiuni iar pereții celor trei săli erau îmbrăcați cu

panouri. Aceste încăperi erau situate la etaj. Clădirea este structurată pe trei nivele și anume: subsol, etajul și mansarda (podul). Din cauza ploilor dar și a faptului că acoperișul casei nu a fost renovat de foarte mult timp, acesta din urmă s-a deteriorat parțial.

Și astfel, întreaga colecție nu mai putea fi păstrată la etaj, deoarece conform normelor de conservare spațiul respectiv nu era potrivit pentru expunerea unor bunuri muzeale. Acoperișul fiind spart, în timp, din cauza ploilor apa se infiltra în pereții casei producându-se astfel umiditatea ascensională (igrasia)².

Toate aceste condiții reprezentau un adevărat pericol pentru bunurile muzeale în condițiile în care această colecție cuprinde și documente (hârtie) și se știe foarte bine că hârtia este unul din cele mai sensibile materiale. Iar întreaga colecție trebuia mutată urgent din acel spațiu ținându-se cont și de faptul că umiditatea era foarte ridicată (aprox. 70%). Singurul loc unde putea fi mutată colecția era doar subsolul (parterul) casei. Aici valoarea umidității este mai scăzută: în jur de 59%-60%, iar în comparație cu valoarea celei de sus este mult mai bine³. Dar, totuși există riscul ca în zilele ploioase umiditatea să fie mai ridicată. Temperatura este oscilantă: între 15,4° C-16° C și 17° C- 18° C⁴.

Regretul este că jos nu am mai putut expune decât într-o singură cameră iar pe cea de a doua am transformat-o într-un mic depozit și ne-am văzut nevoiți să renunțăm la expunerea unor bunuri muzeale. Acest nou spațiu este cu atât mai bun cu cât lumina naturală nu pătrunde foarte mult în interior.

Pentru început ne-am ocupat de siguranța întregii colecții și am considerat că este necesară confecționarea unor grilaje pentru ferestre și pentru ușa de la intrare. Au fost schimbate geamurile sparte, crăpate, reparate încuietorile, a fost pus la punct întregul sistem de electricitate. Au fost luate din toate vitrinele bunurile, îndepărtate panourile de pe pereți. Înainte de a muta colecția la parter, a fost instalat mai întâi sistemul de alarmă ce fusese la etaj.

În întreg spațiul expozițional a fost făcută curățenie, s-a igienizat, vitrinele, ferestrele șterse și după aceea s-a început aducerea obiectelor ce urmau să fie așezate în vitrine. Cele care nu au fost expuse le-am așezat în cutii, împachetate în hârtie neacidă⁵ iar pentru o cât mai bună izolare am

² Aurel Moldoveanu, *Conservarea preventivă a bunurilor culturale*, Ediția a II-a, Editura Centrul pentru formare, educație permanentă și management în domeniul culturii, București, 2003, p. 47.

³ Trebuie ținut cont de faptul că valorile corespunzătoare ale umidității se încadrează între 50%-65% iar umiditatea să fie constantă sau oscilațiile mici și lente, Ibidem, p. 35.

⁴ Parametrii de temperatură recomandați pentru asigurarea colecțiilor de bunuri culturale se încadrează între 18° C-20° C, 22° C-24° C și chiar 15° C-24° C, Ibidem, p. 62.

⁵ Cu un conținut scăzut de lignină, cu un PH neutru, Aurel Moldoveanu, *Conservarea preventivă a bunurilor culturale*.

căptușit cutiile pe interior cu polistiren expandat. Toate cutiile cu exponate au fost depozitate în camera alăturată celei unde sunt expuse bunurile.

Pereții fiind din piatră, cutiile nu le puteam pune direct pe piatră și astfel am convenit că cel mai bine era să le punem pe stîngii din lemn și peste acest lemn am pus plăci din polistiren expandat pentru a mai reduce din umezeală. Cutiile nu le-am sigilat pentru că în acea zonă umiditatea fiind foarte ridicată există riscul ca hîrtia cu care am împachetat bunurile, să se umezească, și de aceea cutiile trebuiesc controlate periodic, iar dacă hîrtia se umezește, să fie schimbată. La sfârșit, s-a trecut la lipirea de autocolante pe geamuri pentru a nu mai permite nimănui străin să observe din exterior tot ce se află în încăpere.

Țin să precizez că în expoziție, momentan, nu fac parte documente, în special hîrtia, deoarece este extrem de sensibilă la factorii de degradare, îndeosebi temperatura și umiditatea. Două dintre bunuri și anume o condică de botez și un ceaslov, am fost nevoiți să le aducem la muzeu deoarece necesitau intervenție din punct de vedere al conservării.

În partea de sus a casei, și anume în mansardă (pod) se află depozitată colecția de etnografie. Anul acesta obiectele din lemn și din fier au fost bine conservate, iar covoarele și ștergarele au fost parțial conservate, restul fiind în curs de conservare. Covoarele au fost rulate pe bețe și apoi îmbrăcate în huse speciale pentru o mai bună protejare, la fel s-a procedat și în cazul ștergarelor care au fost înfășurate în hîrtie neacidă.

În final, vreau să menționez că această reorganizare este temporară, până în momentul în care va fi reparat acoperișul clădirii. Iar acest lucru, sper să se realizeze cât mai repede cu putință.

Bibliografie selectivă

Chihlimbarul – Bijuterie și elixir, Muzeul Județean Buzău, Buzău, 2005.

Moldoveanu, Aurel, *Conservarea preventivă a bunurilor culturale*, Ediția a II-a, Editura Centrul pentru formare, educație permanentă și management în domeniul culturii, București, 2003.

Informatori: Nica Dumitru și Nica Viorica.

Résumé

La collection de Colți

La collection est aussi connue sous l'appellation de „le musée de l'ambre”. Le siège est une maison élevée dans les années 1973-1974. On peut découvrir ici matériel iconographique, outils, ambre, documents, photos, bijoux, objets d'ethnographie (costumes populaires, outils agricoles pour le tissage, pièces décoratives etc). Il y a aussi de documents qui regarde l'exploitation de l'ambre, la propriété des terres, l'attestation documentaire du village Colți et l'enseignement et la culture dans la région.

Les objets en ambre ont été exposés par les spécialistes du musée départementale de Buzau qui ont commencés à collecter des objets en 1979, ainsi qu'en 1980 une exposition à deux sections était déjà ouverte, avec des objets en ambre (270) et beaucoup du matériel ethnographique.

Les mauvaises conditions ont imposés de aménager dans un autre place l'exposition, temporairement en respectant les normes de conservation.



Imagine din vechea expoziție



Imagine din noua expoziție