

## COLECȚIA DE ARTĂ CONTEMPORANĂ ROMÂNEASCĂ „BUCUR ȘI MARIETA CHIRIAC”

Rodica Gheorghe-Tache

Dacă conștientizăm că „*Esența artei trebuie căutată în viața socială și o formă de artă se naște în condiții istorice determinate, la un anumit nivel determinant al relațiilor sociale, într-un raport determinant al omului cu natura și cu un grad de autoritate a omului asupra naturii (...) arta își extrage substanța din viața cotidiană, ca și munca, însă într-o formă specifică artistică*”<sup>1</sup> atunci putem aprecia rolul important pe care îl au artele vizuale în viața poporului român.

În această lucrare ne axăm pe creațiile artiștilor contemporani, ce formează **Colecția de artă contemporană Bucur și Marieta Chiriac**, aflată în custodia Muzeului Județean Buzău. Această colecție donată în 2006 – este constituită din 384 de lucrări de artă vizuală contemporană românească, inclusiv albume de artă și poezie și este deosebit de importantă, atât prin valoarea, autenticitatea, calitatea, originalitatea, frumusețea tablourilor de grafică și pictură, cât și datorită numelui și renumelui artiștilor care le-au creat, prin înaltul mesaj artistic al lucrărilor, prin numărul lor mare, prin calitatea materialelor, prin starea lor bună de conservare dar mai ales prin alegerea acelor subiecte ce pot argumenta specificul și identitatea noastră națională. Ea este expusă în una din sălile secției de artă din cadrul Muzeului Județean Buzău, și reprezintă una dintre cele mai importante donații oferite statului român, după revoluția din 1989 și cea mai mare donație de artă făcută Primăriei municipiului Buzău până în prezent.

Această frumoasă colecție este importantă prin faptul că valorifică cu mijloacele artei contemporane creația folclorică românească, un adevărat tezaur de idei, de sentimente și de intuiții despre lume și viață, ale acestui talentat popor român.

Pentru a demonstra că arta populară reprezintă rădăcina din care își trage seva arta vizuală contemporană românească, au fost expuse în vitrină (foto. 1) obiecte de artă populară: ceramică, farfurii și ceșcuțe, tacâmuri de lemn și

---

<sup>1</sup> Dan Cruceru, *Funcția socială a artei*, Editura Meridiane, București, 1981, p. 11-12.  
**Analele Buzăului II, Buzău, 2010, p. 319 – 332.**

măști făcute de meșterul Nicolae Popa, ouă încondeiate cu frumoase motive geometrice populare, scaune sculptate, valori pe care le-au colecționat o viață întreagă Bucur și Marieta Chiriac. Cunoașterea simbolului universal etnografic românesc din patrimoniul material și spiritual de artă populară românească autentică ne determină să vedem că poporul român, prin creatorii săi anonimi sau cunoscuți, au creat în timp noi și noi posibilități de manifestare artistică ce constituie o bogată sursă de inspirație pentru artiștii contemporani.

Lucrările vorbesc prin ele însele. Fiecare tablou expus poate fi privit și apreciat spre a descoperi mereu și mereu alte valențe, semnificații și subtilități prin care să ne putem face o impresie unitară despre arta contemporană românească. „*Se impune precizarea că orice act cultural este rezultatul unei interferențe a tradiției naționale, a ființei, a sufletului colectiv național, deci a valorilor particulare ale fiecărui popor, cu capacitatea de sinteză și creativitate individuală a artistului, a creatorului care astfel se poate înscrie în universalitate. Cultura națională a unui popor, valorile sale, devin bunuri ale culturii universale tocmai prin reflectarea și încărcătura lor specific națională, prin incidența sferelor culturale individuale, regionale, naționale, cu psihologia colectivă, cu limba, mitologia poporului, elemente ale arhitecturii, portul etc. Aceasta înseamnă o unitate în diversitate a elementului specific național, amplificat la scara conștiinței de sine a ființei naționale. Universalitatea se realizează tocmai prin identificarea cu spiritul național, cu acele elemente care exprimă tradiția și prefacerile istorice ale unui popor*”<sup>2</sup>.

Întreaga colecție a lui Bucur și Marieta Chiriac este valorificată printr-o expoziție, inteligent orchestrată încă de la intrare, cu albume și cărți personale în vitrine, bustul turnat în bronz al lui Bucur Chiriac (foto. 2), precum și o mulțime de diplome și distincții ce povestesc de familia Bucur și Marieta Chiriac (foto. 3).

E dificil să sintetizăm în doar câteva cuvinte toată munca și pasiunea colecționarilor Bucur și Marieta Chiriac, cum nu este ușor de înțeles toată zbaterea și căutarea, drumurile pentru a forma această colecție, să refacem fiecare etapă trăită, să redăm simțămintele pe care le – au încercat pentru a aduna piesă cu piesă, pentru a o forma în dimensiunea ei actuală.

Anii de căutări pentru completarea colecției s-au întins pe mai multe decenii ale secolului XX, au însemnat pașii fermi spre îndeplinirea unui țel - o colecție de artă care să fie pusă în slujba iubitorilor de artă contemporană românească.

<sup>2</sup> Athanase Joja, *Logos și ethos*, Ed. Politică, București, 1967, p. 291-292. APUD. Dan Cruțeru, *Funcția socială a artei*, Ed. Meridiane, București, 1981, p. 25.

Toate tablourile de grafică și pictură de șevalet precum și celelalte valori de artă tridimensională din colecție sunt create de artiști profesioniști români și ilustrează nivelul de evoluție a fenomenului artistic național și local pe parcursul mai multor decenii ale secolului XX.

Receptarea altor culturi, din domeniul artelor vizuale vizând arta plastică și decorativă - a condus creatorul român la ascuțirea simțului pentru specificul țării. Trecând în revistă Colecția Bucur și Marieta Chiriac se naște întrebarea: ce avem noi românii - etern personal, specific tuturor artelor românești, care să ne identifice și să ne exprime pe noi ca spiritualitate românească? Este posibil ca această colecție de artă a lui Bucur și Marieta Chiriac să răspundă la această întrebare. Toate tablourile de grafică și pictură de șevalet expuse în această colecție contemporană ne transmit o energie care are un singur numitor comun: **geniul creativ al poporului român** (foto. 4, 5).

Este important încă de la început să înțelegem că toate creațiile materiale estetice, plastice și decorative, bidimensionale sau tridimensionale, ale tuturor generațiilor de români, sunt dependente între ele, și toate sunt dependente de ceva suprem, spiritualitatea și dragostea pentru **frumos** ale poporului român și implicit ale artiștilor contemporani.

Colecția devine un mijloc de **educare** a gustului estetic al privitorului, într-o bună măsură gata educat de contactul cu arta populară, cu creația vie a țăranului român, atât prin obiectele de etnografie cât prin tablourile pe care ni le-au oferit artiștii expozanți. Lucrările au ca temă, prin modalități originale de abordare ale pictorilor și graficienilor contemporani, diferite fapte din viața unor oameni, o succesiune de episoade contemporane sau legendare, biserici, case, nuduri, portrete, evenimente istorice sau surprinderea copiilor în bucuria jocului, întruchiparea anotimpurilor, a păsărilor, animalelor și vegetației. Ținuta academică și rigoarea artistică se remarcă în fiecare lucrare indiferent de tehnica de lucru în care a fost executată.

Prin refacerea schemei de constituire a ornamentului decorativ, proiectat în spațiul tridimensional, un mare sculptor expozant, Ion Irimescu creează un stil modern prin sculptura sa *Un african* (foto. 6) tot așa cum în unica tapiserie din colecție, intitulată *Prietenele* (foto. 7), semnată de renumita artistă Cela Nemțu, reușește să descifreze în limbajul ei cromatic, spiritualitatea scoarței populare, ori a frumoaselor motive populare, având ca punct de plecare creația folclorică, în cromatica sau motivele ei ornamentale.

Printre pictorii generației de mijloc ai secolului XX, care adaugă vechilor tradiții elemente noi, tinzând asfel spre o artă ce înglobează organic în substanța ei cuceririle de limbaj ale epocii moderne și ne prezintă tablouri cu robustă gândire estetică, îngemănând rigoarea cu sensibilitatea în tablourile lor, se numără artiști precum: Alexandru Ciucurencu, Ion Pacea, Brăduț Covaliu, Sabin Bălașa, Vasile Grigore, Dan Hatmanu, Theodor Pallady, Aurel

Gheorghiu Cogealac, Gheorghe Ciobanu, Teodor Bogoi, Ion Murariu, Costin Neamțu, Petre Abrudan, Ștefan Câlția, Ion Grigore, Elena Uță Chelaru, Petre Achițenie, Marcel Chirnoagă, George Apostu și mulți alții.

Împreună cu ei, expun tineri artiști ca artistul Valeriu Șuşnea cu pictura de șevalet *Stâncă la Varlam* (foto. 8) și sculptorul Dan Drăghiciu cu lucrarea *Poarta vânturilor*, (foto. 9), artiști ce aparțin noilor generații care și-au propus realizarea unei sinteze superioare între zestrea spirituală a poporului nostru cristalizată în succesiunea secolelor și ceea ce constituie progres real în evoluția artei vizuale actuale.

Pictorul Dan Hatmanu, un bun prieten al familiei Marieta și Bucur Chiriac încă din tinerețe și fiind prin excelență un portretist de meserie, le – a făcut *Portretele* prietenilor săi, pictându-l pe Bucur Chiriac cu o siluetă statuară, solidă și monumentală, un posibil Don Quijote de la Mancha, având în mână în loc de lance – un stilou (foto. 10), alături de soția și Dulcinea lui îmbrăcată în costum medieval (foto. 11), portrete minunate pe care le vedem la intrarea în expoziție. Pictorul Dan Hatmanu - un pătrunzător analist al psihologiei umane, a știut să interpreteze starea interioară a prietenilor săi, propunându-ne o originală meditație de viziune filozofică asupra omului și condiției sale.

Se remarcă în expoziție prezența unor tablouri de artiști din toate generațiile care expun două sau mai multe lucrări, formând adevărate micro - colecții în interiorul *Colecției de artă contemporană Bucur și Marieta Chiriac*, artiști profesioniști ca: Vasile Grigore, Elena Uță Chelaru, Dan Hatmanu.

Deosebită și frumoasă este colecția de case și biserici pictate în stilul lui inconfundabil de pictorul Ion Grigore. Aceste subiecte predilecte, alese de Ion Grigore, cultivă tradiția națională, ca și pe cea modernă într-o formulă originală. În primul rând cunoașterea tradițiilor populare a creat posibilitatea înnoirilor autentice, cuceririle noi în expresie, stilul personal, vizibile în toate tablourile lui.

Printre multe alte tablouri cu o factură modernă dar accesibile privitorului deprins cu decorativismul expresiv, logic, riguros și cu exuberanța sensurilor sentimentale ale omului, se distinge pictura de șevalet, intitulată *Nimfe* (foto. 12) a lui Sabin Bălașa.

Pictorul Petre Abrudan a pictat tabloul *Vas cu mere*, (foto. 13) pictor influențat în arta sa de curentul impresionist francez, în mod special de Paul Cezanne, pe care îl urmează ca discipol. „*Ideile mărețe vin lucrând, ne spune Cezanne, nu neapărat folosind un plan sau schemă compozițională ci, pe măsură ce pictezi, desenezi*”<sup>3</sup>.

<sup>3</sup> Henri Perruchot, *Viața lui Cezanne*, Ed. Meridiane, București, 1974, p. 5.

Se remarcă în expoziție multe tablouri în care pictori care au fost preocupați de problema decorativismului prin culoare, pun accentul pe acel mediu muzical al tonurilor racordate într-o notă calmă, lină, de bunăvoință lirică în fața universului natural și uman. Un astfel de pictor este Teodor Bogoi – cu tabloul pictat *Ghiveci cu flori* (foto. 14). A picta o lume cunoscută, vase pline de flori, înseamnă de fapt deschiderea către o lume implicit interioară, pentru că o pictură conține deopotrivă cele două lumi, existentă și imaginară. Florescența buchetului de flori se manifestă opulent, fără opreliști în degajarea ei dinamică, plin de lujeri verzi și boboci înfloriți. Percepută de la distanță, lucrarea își are coerențele sale de pictură pe spațiul bidimensional al suportului asemeni unui mozaic din arhaici clădiri. Îndrăgind florile concrete, concepând apoi cu sensibilitate un nou concret dar de aceasta dată pictural, Teodor Bogoi ne oferă un tablou de pictură, cu o personală inovație și prezentare. El acordă aceeași atenție ansamblului, cât și amănuntului. Ghiveciul mic - simbolizează trecerea pasageră prin viață, ulciorul – legătura cu tradițiile românești. Dialectica detaliu - ansamblu este stăpânită cu o știință intimă, numai de el știută, asociind pata decorativă de pata picturală contopindu-le în final până la esență.

Alt cunoscut pictor contemporan Ștefan Câlția – este prezent cu un *Peisaj de toamnă* (foto. 15).

Banalitatea unui peisaj de toamnă devine pentru Ștefan Câlția o provocare, dorind să transmită pe pânză propria trăire. De aici intrăm și noi privitorii în rol, pentru că simțim frumusețea toamnei, misterul arămiu al frunzelor și nu se poate să nu ne placă, să nu ni se cuibărească într-o tainiță ascunsă a sufletului, să nu ne trezească o stare nostalgică.

Pictorul Ștefan Câlția transfigurază, poetizează, conferă un aer tainic dar vitalizant, atmosferei ambientale. Scena are un aer blând, în care arborii se topesc într-o caldă fluiditate, înlesnind visarea, până la melancolie. Este prezent aici, în mod nevăzut - vântul, care apleacă și înclină totul în calea lui, dominând totul. Plantele unduiesc în tremor de frunze, vibrând pe eleganța sinuasă a tulpinilor. Vegetația mustește a umiditate, a belșug de apă, a rouă purificatoare venită de peste tot, din atmosferă și din pământ, înfiorată doar de bătaia vântului.

Singura vibrație acustică este dată de picturalitatea culorii, de diversitatea ei, când puternică prin roșuri violacee grizate, când estompată de verzui-uri rafinate.

Încheiem expunerea cu un pictor Alecu Ivan Ghilia care rupe barierele convenționale ale picturii și ne oferă o *Galaxie* (foto. 16) – într-o viziune modernă. Toată lucrarea lui reprezintă linii plastice ovalizate, agitate, nervoase,

luând forme rotunde, reflex al unei combustii interioare tensionate, crescând sau descrescând în sincope și contrapunct compozițional, direcționate de un duct continuu, când spiralat când rotunjit, polarizând întreaga energie a compoziției. Totul denotă puterea cosmic creatoare a vieții, parcă universul și-a dorit să se rostogolească vast, perpetuu în ovalizări grandioase, ajungând la sonorități cromatice. Iar aceste ovalizări cromatice de roșuri și verzuri conduse uneori dizarmonic, dar aflate într-o relație coerentă pe întreaga suprafață, vin să propună o atitudine provocatoare de felul celei cu care, la începutul secolului XX, fovii sau expresioniștii tulburau privitorii. Forța lucrării sale este dată de contrastul complementar roșu - verde, galben - violet care induce o tensiune interioară pe suportul de pânză. Liniile devin un lait - motiv, organizate în desfășurări spațiale vectoriale în care dinamismul mișcării are rolul decisiv. Dincolo de mesajul nervos, dinamic al imaginii, etalat până la marginea câmpului compozițional, în această plasmă de energii care face și reface spectacolul agresiv, predomină albastrul deschis semn de purificatoare răceală și distanțare.

Impetuosa transformare a picturii contemporane românești și a metamorfozelor pe care le – a primit în ultimele decenii ale secolului XX a pulverizat canoanele unei arte europene seculare, aspect care nu este nici pe departe terminat.

Prin acest articol doresc să-mi arăt respectul și admirația pe care o datorăm omului creator de frumos în general și creatorului român în special, anonim sau cunoscut, celui care duce tradiția poporului nostru peste veacuri, împlinind cu dragoste o imagine bidimensională (grafică, pictură de șevalet, tapiserie) sau tridimensională (sculptură) prin simboluri alese intuitiv sau voit cu multe semnificații și subtilități decorative.

Întreaga Colecție de artă *Bucur și Marieta Chiriac* exprimă bogăția spiritului românesc și frumusețea lui armonioasă în fiecare lucrare expusă și ne transmite nouă această complexitate spirituală pentru ca tot privitorul să o primească în suflet, devenind el însuși iubitor și generos.

#### *Abstract*

This valuable collection is important because it valorises, with the means of the contemporary art, a genuine treasure of ideas, sentiments and intuitions about the world of the talented Romanian people. The collection Bucur and Marieta Chiriac represents one of the most important donations made to the Romanian state after the 1989 Revolution, and the largest art donation made to Buzău municipality so far. The academic posture and artistic rigour is remarkable in each work, regardless of the technique employed. Rebuilding the composition of the folk ornament, projected in a tri-dimensional space, Ion Irimescu, (foto. 6) a great sculptor present in our exhibition, creates a modern style, just like the renowned artist, Cela Neamțu succeeds in the

unique tapestry in the exhibition, entitled *The Friends*, (foto. 7) to decipher in her chromatic language, the spirituality of the traditional rug or the beautiful folk motifs.

Starting from the traditional folk creation, from the specific colours and ornaments, a number of painters tend to achieve images of a positive visual impact. Amongst the painters of the mid-generation of the 20th century, who add to new elements to old traditions, attempting to reach a state of art which includes in its substance the modern language of the time, they present to us painting with a robust aesthetical thinking, mixing rigour and sensitivity in their compositions, artists such as Alexandru Ciucurencu, Ion Pacea, Brăduț Covaliu, Sabin Bălașa, Theodor Pallady, Vasile Grigore, Dan Hatmanu, Gheorghe Ciobanu, Teodor Bogoi, Petre Abrudan, Ștefan Câlția, Ion Grigore, George Apostu and many others.

Together with them we can notice new talents, such as the painter Valeriu Șuşnea (foto. 8) and the sculptor Dan Drăghiciu (foto. 9) coming from the new generations who set off to achieve a higher synthesis between the spiritual dowry of our people, crystallized during the passing of centuries and which represents the real progress in the evolution of our art.

The painter Dan Hatmanu, an old friend of the family Marieta and Bucur Chiriac, a portraitist par excellence, made the portraits of his friends, representing Bucur Chiriac in a statuary, stout, monumental posture, just like a possible Don Quixote de la Mancha (foto. 10), next to his Dulcinea (foto. 11) dressed in a medieval costume, wonderful portraits that we can see at the exhibition entrance. The painter Dan Hatmanu, a witty analyst of human psychology knew how to interpret the inner desire of his friends, proposing an original meditation on the philosophic view of man and his condition.

We can see in the exhibition the paintings of artists from all generations who present two or several works, making micro-collections inside the great Collection of contemporary art Bucur and Marieta Chiriac.

A specially beautiful collection is that of houses and churches painted by Ion Grigore in his unmistakable style. These recurrent themes present our national tradition and the modern one in an original formula. First of all, knowing folk tradition made it possible to produce authentic novelties, new expressive conquests that we can see in all his paintings. Amongst many other modern paintings, yet accessible to the viewer accustomed with the expressive, logical, rigorous decorativism and exuberance of human emotional meaning, we can notice the easel painting entitled *Nymphs* (foto. 12), by Sabin Bălașa.

The artist Petre Abrudan painted *Vase with apples* (foto. 13), influenced in his art by the French impressionist trend, especially by Paul Cezanne, whom he followed as a disciple. „*Grand ideas come while working, as Cezanne tells us, not necessarily using a compositional plan or scheme, but while painting or drawing*”.

We can notice in the exhibition many paintings in which the artists were preoccupied by the aspect of decorativism through colour, emphasizing that musical environment of tones connected to a calm, smooth note, of lyrical goodwill in front of the natural and human universe. Such a painter is Teodor Bogoi, with his painting *Flower Pot* (foto. 14). To paint a familiar world, such as flower pots, that means in

fact opening an inner world, since a painting contains at the same time the two worlds, the existent and the imaginary one. The blossom of the bouquet bursts out in opulence, without any restraint in its dynamic emanation, full of green stalks and blooming buds. Seen from a distance, the composition has its painting coherence on the bidimensional space of the canvas, like a mosaic in old buildings. Conceiving, afterwards, a new reality, this time pictorial, Teodor Bogoi offers us a painting in a very personal approach. He lends the same amount of attention to the whole and to the detail. The small pot symbolizes the brief passage through life, the folk jar, the link to Romanian traditions. The dialectics detail-ensemble is mastered with an intimate and strictly personal know-how, associating the decorative stain from the pictorial stain, however mingling them in the end, to their essence.

Another well-known contemporary painter, Ștefan Câlția, is present with an *Autumn Scenery* (foto. 15). A commonplace scenery becomes for the artist a challenge, willing to transmit on canvas his own feeling. Here we, the viewers, come into this scene, as we perceive the beauty of autumn, the copper mystery of the leaves, and we simply cannot help liking it, cannot help letting it deep in our soul, in a hidden place, cannot help feeling nostalgic. The painter Ștefan Câlția transfigures, portrays, gives a secret, yet vivacious air to the environment. The scene sets a soft atmosphere in which trees melt in a warm fluidity, inviting to dream and melancholy. The wind is present, totally, unseen, bending everything in its way, dominating. Plants wave in a tremor of leaves, vibrating on the sinuous elegance of their stems. The vegetation is wet from so much water, the purifying dew coming from all over the atmosphere and from the ground, only thrilled by the wind. The sole acoustic vibration is given by colour in its diversity, powerful through the purple shades or blurred in refined greens.

We conclude our presentation with the painter Alecu Ivan Ghilia, who breaks down conventional barriers of painting and offers to us a *Galaxy* (foto. 16), in a modern approach. The entire work represents plastic, oval lines, nervous, anxious, raising and falling in compositional syncopations and counter-points, lead by a continuous flow, either winding or rounded, polarizing the entire energy of the composition.

Everything breathes the cosmic-creative power of life, as if the universe wanted to roll over, perpetually, in grand ovals, reaching chromatic volumes. And such oval shapes of reds and greens, sometimes conducted in disharmony, yet in a coherent relation on the entire surface, create a provocative attitude to that of the expressionists or fauvists, would disturb the viewers at the beginning of the 20th century. The lines become a leitmotiv, organized in vectorial spatial arrays in which the dynamism of the movement plays a decisive part.

The impetuous transformation of the Romanian contemporary painting and of the metamorphosis it went through the last two decades of the 20th century, has blown up the cannons of a secularly European art, trend which has not come to an end yet. The entire art collection *Bucur and Marieta Chiriac* express the richness of the Romanian spirit and its harmonious beauty in each of the artefacts presented, as to transmit to us this spiritual complexity, so that the viewer can welcome it in his heart, thus becoming a loving and generous person.





Fig. 1.



Fig. 2.



Fig. 3.



Fig. 4.





Fig. 5.

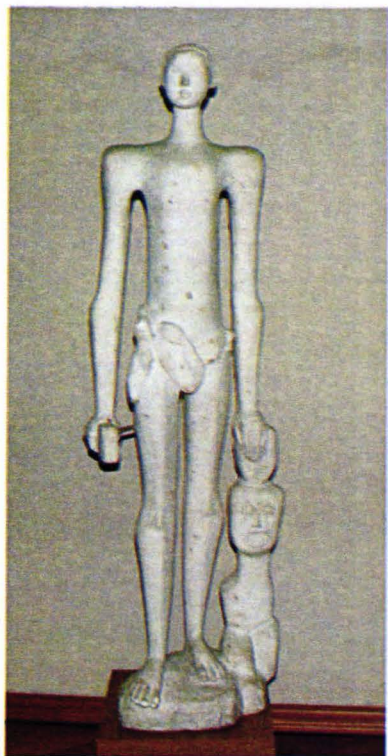


Fig. 6.



Fig. 7.





Fig. 8.



Fig. 9.



Fig. 10.



Fig. 11.

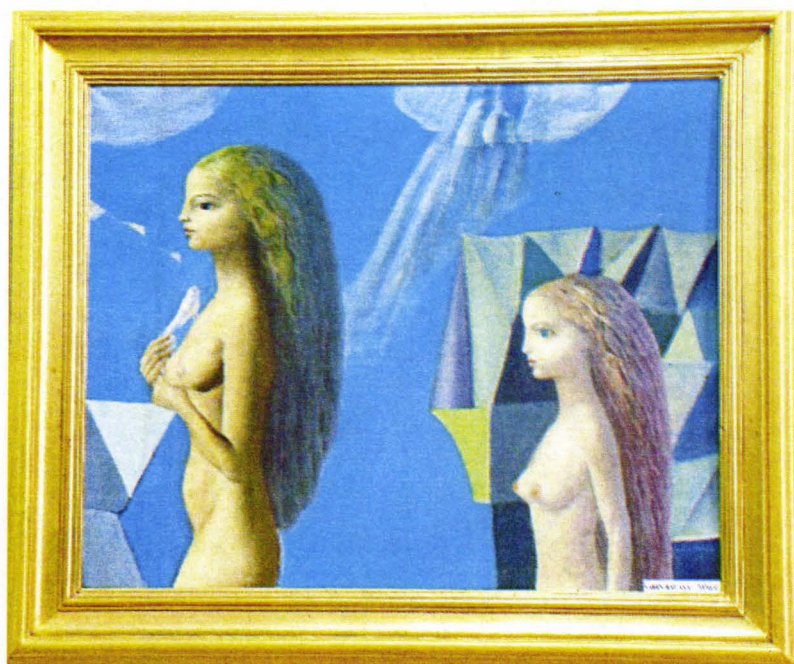


Fig. 12.



Fig. 13.





Fig. 14.



Fig. 15.



Fig. 16.