

# BISERICA „SFÂNTUL APOSTOL ANDREI” DIN BUZĂU. MONUMENT DE ARTĂ RELIGIOASĂ CONTEMPORANĂ

Iulian NEGOIȚĂ, Paul Iulius NEGOIȚĂ

## **Premizele istorice ale construirii Bisericii „Sfântul Apostol Andrei”**

Privind retrospectiv, putem spune că în anul 1990 Cartierul Micro 14 era un orășel. Exista spital, erau școli, postă, magazine, cabinete medicale, farmacie, piață și grădiniță. „Micul orășel” era construit după tipologia arhitecturii urbane dezvoltate în perioada anterioară evenimentelor petrecute în anul 1989.

După cum se știe, urbanizarea forțată a dus la ridicarea cartierelor de locuințe compacte, organizate pe verticală și la dezvoltarea instituțiilor care ofereau servicii populației. Și totuși lipsea ceva. Lipsea din mijlocul acestei așezări în miniatură spiritul. Omul nu este doar trup, ci și duh. Armonia unei vieți cotidiene complete era viciată de lipsa unui locaș de cult, în mijlocul acestei comunități atât de bine definite.

Situație a persistat până în anul 1990. Schimbările politice au creat premisele reașezării vieții sociale și reconsiderării rolului public pe care Biserica îl are.

În acest context s-a luat decizia construirii primului locaș de cult din Buzău, după o perioadă de câteva decenii.

Această inițiativă a dobândit formă, iar arhitectura Cartierului „Micro XIV” a fost înnobilită cu ridicarea unui locaș de cult, considerat de locuitori și de diferite personalități care i-au trecut pragul ca fiind o „adevărată catedrală”.

Biserica „Sfântul Apostol Andrei” este amplasată în inima cartierului, pe alea Școlilor, în vecinătatea complexului școlar alcătuit din Școala „Sfântul Apostol Andrei”<sup>1</sup>, Liceului cu Program Sportiv „Iolanda Balaș-Soter și Școala

---

<sup>1</sup> În anul 2011, conducerea fostei Școli nr. 12 din Buzău, părinți și elevi, au solicitat autorităților locale, respectiv Consiliului Local Buzău și Inspectoratului Școlar, aviz favorabil pentru a se numi Școala „Sfântul Apostol Andrei”. Solicitarea a avut ca principal argument **Analele Buzăului VI, Buzău, 2014, p. 225 - 241**

Postliceală Sanitară, a Pieții Micro XIV, a Blocului 39, a centrului filantropic „Sfântul Apostol Andrei” și a blocurilor 14.

Locul pe care este amplasată Biserica a fost, parcă, special păstrat pentru completarea arhitecturii cartierului cu o Biserică. „La plinirea vremii”, în anul 1990, terenul viran proiectat să fie parc devenise maidan. Acest spațiu a fost alocat în scopul construirii Bisericii „Sfântul Apostol Andrei”.

La data de 18.08.1990<sup>2</sup> s-a oficiat slujba punerii pietrei de temelie de către Arhiepiscopul Epifanie<sup>3</sup>, după care s-au început lucrările de construire.

Proiectul a fost întocmit de domnișoara arhitect Carmen Magazin, împreună cu domnul inginer Viorel Constantinescu.

Lucrările de construire a Bisericii s-au început cu firma S.C. INTEGRAL S.A., care a executat fundația și demisolul, apoi s-au continuat cu firma S.C. SOMACO S.A. din Buzău<sup>4</sup>.

Proiectarea noului edificiu nu a fost una ușoară. A fost o muncă de pionierat, pentru că, din portofoliul celor implicați în procesul de proiectare și execuție lipseau monumentele religioase, deoarece, anterior, construirea de biserici era aproape imposibilă.

Proiectanții au luat ca model Biserica „Sf. Elefterie” din București, realizând o îmbinare a stilului bizantin cu stilul brâncovenesc, răspunzând exigențelor secolului XXI și încadrând monumentul în ansamblul auster, chiar anost al unui cartier de blocuri de patru nivele, dar și în vecinătatea unui bloc turn. Pe lângă combinarea elementelor de stil amintite, s-a avut în vedere crearea unor spații funcționale, iar Biserica a fost edificată pe două nivele, fiind primul locaș de cult din Buzău proiectat astfel<sup>5</sup>. Locașul are două spații cu destinație cultică. La demisol se află paraclisul cu hramul „Izvorul Tămăduirii”, iar în partea de sus se află Biserica propriu-zisă, cu hramul „Sfântul Apostol Andrei”.

situarea în vecinătatea Bisericii „Sfântul Apostol Andrei”. Acest eveniment unic din istoria școlii demonstrează rolul pe care-l are noul locaș de cult în viața comunității de aici.

<sup>2</sup> Pr. Iulian Negoită, *Construcții de biserici din Episcopia Buzăului*, în *Glasul Adevărului*, anul I, nr. 2, p.36.

<sup>3</sup> La data de 1 august 1990 a fost înființată parohia Sfântul Apostol Andrei. A se vedea, Pr. Iulian Negoită, *Noi locașuri de cult în Eparhia Buzăului*, în *Glasul Adevărului*, anul I, nr. 13-14 (1994-1996), p.6.

<sup>4</sup> Finisajele și instalațiile de încălzire s-au executat în regim propriu. Încălzirea se realizează cu centrală proprie pe gaze.

<sup>5</sup> Catedrala „Sfântul Mucenic Sava” din Buzău, edificiu religios aflat încă în construcție este al doilea locaș de cult construit pe două nivele.

Lucrările au fost terminate la 4 iunie 2006, dată la care a fost oficiată și slujba de Târnosire, prilej cu care prin Altarul Bisericii au trecut peste șapte mii de creștini,

### **Paraclisul „Izvorul tămăduirii”**

Demisolul Bisericii este compartimentat astfel încât să corespundă cerințelor cultice, educaționale și administrative. Cel mai mare spațiu este alocat Paraclisului „Izvorul Tămăduirii”, în suprafață de 300 m. Din Paraclis se pătrunde în partea din spate printr-o arcadă, într-un spațiu utilizat pentru programele de catehizare, întâlniri cu tinerii, pentru ședințele Consiliului Parohial și Comitetului Parohial, etc. Din acest spațiu se realizează accesul către alte trei încăperi, respectiv, Biblioteca Parohială<sup>6</sup>, Oficiul Parohial<sup>7</sup> și Administrația Cimitirului „Sfântul Apostol Andrei”<sup>8</sup>

În Paraclisul de la demisol se oficiază ierurgiilor bisericești<sup>9</sup> și Sfânta Liturghie în zilele de sărbătoare din timpul săptămânii.

Paraclisul este construit sub formă de cruce și este pavat cu marmură. În edificare Paraclisului cu hramul „Izvorul Tămăduirii” s-a respectat, împărțirea tradițională clasică, compusă din pronaos, naos și altar. Naosul este

<sup>6</sup> În anul 2013 a fost organizată Biblioteca „Sfântul Apostol Andrei”. Colecția de carte a provenit din achiziții de la Centrul Eparhial sau de la diferite edituri, din donațiile diferiților credincioși și din fondul de carte care a aparținut P.C. Pr. Ioan Popa, fost profesor la Seminarul Teologic „Chesarie Episcopul din Buzău”. Cel mai important fond de carte a fost donat de slujitorii Bisericii „Sfântul Apostol Andrei”, Iulian Negoită și Paul Iulius Negoită.

<sup>7</sup> De la înființarea Parohiei „Sfântul Apostol Andrei” și până în prezent parohul Bisericii este preotul Iulian Negoită, cel care a avut curajul asumării acestui edificiu. Pr. Iulian Negoită s-a născut la 9 august 1948, la Blăjani, jud. Buzău. A fost preot la parohia Beceni, unde a refăcut Biserica după cutremurul din 1977 și apoi la Biserica Gârlași din Buzău, unde a avut o activitate la fel de intensă. Timp de mai peste 35 de ani a lucrat la Centrul Eparhial Buzău. A fost secretar eparhial și consilier eparhial și a lucrat perioade îndelungate cu P.S. Antim, I.P.S. Antonie și I.P.S. Epifanie și o perioadă foarte scurtă cu IPS Ciprian. A avut o contribuție majoră la susținerea activității culturale a Eparhiei, până în 1989 și a celei economice în perioada 1990-2013. Cel mai important edificiu realizat în această perioadă în care, practic, toate Bisericile Eparhiei au fost în șantier, Eparhia înregistrând cea mai bogată activitate edilitară din istoria sa, a fost Catedrala Arhiepiscopala Înălțarea Domnului, iar cel mai important eveniment istoric a fost ridicarea Episcopiei Buzăului la rangul de Arhiepiscopie (n.r.).

<sup>8</sup> În anul 1991 a luat ființă cimitirul parohial „Sfântul Apostol Andrei”. Este primul cimitir parohial înființat în Buzău, după 1989. O clădire existentă pe locul destinat cimitirului a fost transformată în capelă mortuară. În anul 2013 a început construirea Capelei „Învierea lui Lazăr”.

<sup>9</sup> Conform unui așezământ intern înmormântările nu pot fi săvârșite decât în paraclisul „Izvorul Tămăduirii” de la demisol, iar depunerea persoanelor decedate până la slujba prohodirii nu se poate face decât în capela „Învierea lui Lazăr” din cimitirul „Sfântul Apostol Andrei”.

despărțit de altar printr-o catapeteasmă din zid. În centrul naosului sunt situați doi stâlpi de susținere, înveliți până la jumătate cu marmură și pictați în partea de sus. Accesul în Paraclis se realizează prin lateral, prin partea dreaptă a Bisericii, printr-o casă a scării frumos decorată cu chipuri de sfinți.

Conectarea Paraclisului cu Biserica de sus se realizează cu ajutorul unei scări în spirală. Intrarea pe casa scării este situată în partea dreaptă, prin sânul drept al Paraclisului creându-se astfel, un aspect simetric cu cel al Proscomidarului, spațiu liturgic distinct al Sfântului Altar, încăpere despărțită de un zid, de altarul propriu-zis. Accesul se face printr-o ușă cu arcadă în Proscomidar.

Interiorul poate fi descris ca fiind echilibrat, spațios, primitiv, odihnitor, difuz luminat de ferestrele mici, situate puțin deasupra cotei 0 spre exterior. Serile de vecernie, zilele călduroase de vară sau clipele în care creștinii pășesc să-și facă rugăciunea particulară sunt momente unice de întâlnire cu Dumnezeu. Atmosfera acestui paraclis te pătrunde, te transfigurează.

Singurele obiecte de mobilier sunt stranele. Acestea sunt lucrate cu un rafinament deosebit.

O identitate proprie a Paraclisului o oferă pictura. Nu vom face o descriere amănunțită a acestei realizări artistice. Pictura este foarte bogată coloristic, în elemente decorative și în imagini biblice și patristice.

Sunt pictate scene elocvente pentru oficierea slujbelor de acatiste, parastase și binecuvântări (stil practicat foarte mult în Grecia). Lucrările au fost executate în tehnica frescă.

### **Biserica „Sfântul Apostol Andrei”**

Amplasată la o înălțime de 4 m, deasupra paraclisului Izvorul Tămăduirii, Biserica Sfântul Apostol Andrei este o construcție monumentală, care se ridică la înălțimea de 30.7 m, la turla mare cu o cruce de 4 m, în total 34.7m. Lungimea totală este de 27,5 m, iar lățimea maximă este atinsă în naos, fiind de 16, 70 m. Această lățime se micșorează, în partea dinspre pronaos. Astfel Biserica capătă aspect de cruce, permițând, totodată edificarea celor două încăperi funcționale, construite în lateral, respectiv veșmântarul și casa pentru scara de acces. Aici Biserica are o lățime de 7,40 m. În Pronaos Biserica are o lățime de 13, 50 m.

Accesul în Biserică se realizează pe o scară monumentală, cu o înălțime de 3 metri, pavată cu travertin, scară ce sporește imaginea monumentală a primei biserici construite în Buzău după 1989.

În exterior, intrarea Bisericii este străjuită de doi stâlpi, înveliți cu marmură, care susțin un mic pridvor, element de arhitectură ce amintește de

arhitectura din Grecia antică. Pe frontispiciul clădirii se află un mozaic pe care este reprezentat Sfântul Apostol Andrei.

În Biserică de pătrunde prin două uși din lemn stratificat, uși care au vitralii de mari dimensiuni. Se intră în prima parte a Bisericii, în pridvorul acoperit, delimitat de două încăperi construite din materiale ușoare, având destinația de magazin Bisericesc.

Accesul în pronaos se face prin alte două uși, împodobite, de asemenea, cu vitralii. Odată cu pătrunderea în această parte a Bisericii, Sfântul locaș își descoperă monumentalitatea interioară. Atmosferă creată de Biserica mare este diferită decât cea din Paraclis. Aici măreția Divină te înconjoară și te înalță.

Pronaosul Bisericii este clar delimitat de cei doi stâlpi monumentali, îmbrăcați până la jumătate cu marmură, care au rolul de a susține cafasul de mari dimensiuni al Bisericii. Arhitectura pronaosului este foarte frumoasă. Partea de sus are mici cupole în care sunt pictate chipuri de sfinți, iar în partea dreaptă se află două portrete votive care-i reprezintă pe Patriarhul Teoctist și Arhiepiscopul Epifanie.

Din pronaos se poate intra într-o încăpere cu rol de veșmântar, situată în partea dreaptă. În partea stângă se află scara care duce în cafas. Casa scării este pictată cu scene din cartea Facere, din Sfânta Scriptură și cu o reproducere a Scării Raiului.

Cafasul este de mari dimensiuni. Prin partea dreaptă se realizează accesul, iar în partea stângă, deasupra veșmântarului se află un balcon. Cafasul este pavat cu mozaic pe care este inscripționat numele bisericii. Pe perețele de la apus este pictată, la o dimensiune impresionantă, icoana Adormirii Maicii Domnului, cu secvențele Îngroparea Maicii Domnului și Înălțarea Maicii Domnului la Cer. Pereții laterali sunt împodobiți cu chipuri de Pateric. Construcția fiind generoasă, bine proporționată ca arhitectură și ferestre, i-a permis pictorului să picteze pe Sfântul Ioan Botezătorul, încadrat în cerc și de jur împrejur curcubeul.

În jurul medalionului s-au pictat cetele îngerești în număr de patru, cu serafimi și heruvimi.

De asemenea, s-au pictat scene din partea de sus: „Hristos binecuvântând cele cinci pâini”, „Sinoadele ecumenice”, „Izvorul Tămăduirii” precum și chipuri de cuvioși și mărturisitori”.

Cafasul are dublă utilitate. Este folosit de corul Bisericii, cor înființat în anul sfințirii Bisericii și pentru manipularea clopotelor. Cele două clopote construite la Plumbuita, deși sunt de dimensiuni mici (495 de kg. și 267 kg.), au o muzicalitate aparte. Acestea sunt manipulate mecanic, prin intermediul

unei frânghii, care coboară printr-un orificiu, din turla mică a Bisericii, turlă în care au fost așezate înainte de urcare cupolei. Menționăm că turlile au fost construite la sol și au fost ridicate cu o macara de mari dimensiuni și așezate pe poziție. A fost prima realizare de acest fel în domeniul acestui tip de edificii, iar urcarea tronsoanelor din turlă a oferit un spectacol unic locuitorilor cartierului, dar au dat și emoții celor implicați, emoții create de nevoia de precizie, de înălțimea edificiului și de greutatea tronsoanelor și cupolei turlilor.

Cafasul oferă o priveliște minunată și, asemenea întregii Bisericii are o acustică aparte. Oamenii aflați în naos par miniaturi priviți de sus, iar picturile văzute de aici dau aduc imaginea Cerului care se apropie de noi. Cine trece pragul Bisericii din Micro 14 și nu urcă în cafas pierde posibilitatea de a privi măreția acestui sfânt locaș.

Așa cum este firesc, spațiul cel mai generos este afectat naosului. Proiectat sub formă de cruce, naosul dă măreție Bisericii, mai cu seamă prin aspectul monumental al turlei marii, de unde Pantocratorul veghează și binecuvântează dintr-u înălțime. Naosul este pictat cu scene biblice din Noul Testament ( Botezul Domnului, Intrarea în Ierusalim, Nașterea Domnului, Buna Vestire, Întâmpinarea Magilor, Fuga în Egipt, Coborârea la Iad, Răstignirea Domnului etc), și chipuri de îngeri și sfinți (Sfinții Arhangheli Mihail și Gavriil, Sfinții Împărați Constantin și Elena, Sfânta Muceniță Filofteia, purtând ie românească, etc).

Așa cum aminteam, turla centrală este foarte mare. Are o arhitectură frumoasă. Ferestrele sunt mari. Deși au vitralii, asemenea întregii Biserici, este puternic luminată. De aceea, în rotocol, a fost pictat Iisus Hristos - `Pantocrator pe fond deschis, înconjurat de un frumos curcubeu unde se este redat textul „*Vedeți, vedeți că eu sunt și nu este alt Dumnezeu afară de mine...*”.

Urmează registrul celor nouă cete îngerești, care au în mijlocul lor la Răsărit pe Maica Domnului, cu mâinile întinse spre Cer, iar spre apus a fost pictată icoana Sfântului Botezătorul cu aripi. Dedesubtul lor, de jur împrejur, sunt pictați sfinții prooroci, picturi așezate între ferestre. În partea de jos, în registrul următor, sub ferestre, sunt pictați Sfinții Apostoli.

Pictura din turlă, conținea un registru mai amplu ca desfășurare iconografică, fiind reprezentată „Liturgia Îngerească”. Mai jos, sunt redați cei patru evangheliști, cu simbolurile lor, având ca decor clădiri din Israelul antic sau forme de relief geografic. Nu mai puțin importante sunt semicalotele din nord și sud unde s-au pictat „Nașterea Domnului Iisus Hristos”, iar dedesubt s-au pictat scene legate de nașterea Domnului ca: „Buna Vestire, Închinarea Magilor, Fuga în Egipt, Întâmpinarea Domnului Iisus Hristos”.

În partea de nord a fost pictată „Coborârea la Iad”, iar în registrul de sub calotă deasupra ferestrei s-au pictat Patimile și viața Mântuitorului Iisus Hristos.

Bogăția coloristică și ornamentală bucură privirea și hrănește nădejdea celui care trece pragul Bisericii închinată Sfântului Andrei.

Întreaga pictură este realizată în tehnica fresco, în stil neobizantin. Proiectul a fost întocmit de pictorul preot Petre Brașoveanu, atestat de comisia de pictură bisericească din cadrul Patriarhiei Române, în prezent membru al comisiei de aprobare și selectare a pictorilor.

Proiectul de pictura a fost aprobat în ședința din 5 martie 2001. Licitația a fost adjudecată pe seama pictorului Liliana Enache și are aspect unitar cu pictura din Paraclis, pictură realizată după cei șapte ani de muncă la Biserica mare.

Naosul este separat de Altar prin cea mai importantă operă de sculptură din Biserică-catapeteasma. Această realizare de dimensiuni mari este monumentală. Este realizată în stil brâncovenesc și dă impresia de carte deschisă atunci când o privești din afară, dar și de protector al misterului euharistic ornată cu motive florale. Sculptată în lemn, catapeteasma acestei Bisericii este se regăsește în decorațiunile sale și stratele care străjuiesc pereții Bisericii.

Sfântul Altar este de dimensiuni foarte mari, cuprinzând, în afară de altarul propriu-zis, zona încăperilor laterale, de dimensiuni apreciabile cu roluri bine stabilite, (în nord proscomidiarul, iar la sud casa scării prin care se comunică cu Biserica de jos și se face, printr-o ușă metalică, comunicarea cu exteriorul.

Puțin accesibil publicului, locul Jertfei Euharistice, Sfântul Altar, spațiu de dimensiune apreciabilă, este pictat în aceeași tonalitate.

În conformitate cu regula generală, pe bolta Sfântului Altar a fost pictată Maica Domnului cu Pruncul în brațe și cu cei doi arhangheli Mihail și Gavril, care o însoțesc.

La baza bolții a fost pictat un brâu ornamental cu viță de vie și medalioane ale sfinților prooroci.

În registrul următor a fost pictat Cortul Mărturieii, apoi Sfinții ierarhi și diaconi. În partea de jos către pardoseală este pictată draperia tradițională bizantină.

Arcul triumfal de lângă catapeteasmă a fost decorat cu ornament și cu medalioane ale Sfinților Ierarhi, în număr de 17.

Sfântul altar, proscomidiarul și veșmântarul (diaconul) se încadrează întrutotul erminiei bizantine.

### **Biserica Sfântul Apostol Andrei – monument de artă religioasă contemporană**

Monumentalitatea Bisericii „Sfântul Apostol Andrei” i-a dat valoare simbolică pentru comunitatea locală. Având un specific și o arhitectură aparte, acest locaș bisericesc în jurul căruia s-a organizat viața religioasă a unei comunități parohiale frumoase, este singura Biserică ce a împrumutat numele unei instituții de învățământ, intrând în istoria edilitară a Buzăului ca prima biserică începută și terminată după anii puterii roșii.

Biserica este înconjurată de un parc sistematizat după sfințirea edificiului, o mică grădină botanică a locului, așa cum o numesc cei ce pășesc în curte. Imaginile postate în mediile electronice transmit bucuria întâlnirii cu frumusețea naturii frumos organizate<sup>10</sup>. Vara florile de la „Sfântul Andrei” sunt un miracol.

Deși nu are în spate o tradiție istorică Biserica „Sfântul Apostol Andrei” a început să fie prezentă în albumele de artă și în lucrările monografice sau de prezentare ale orașului Buzău<sup>11</sup>.

Aprecierea frumuseții și monumentalității acestui sfânt locaș a fost admirată și de numeroase personalități care i-au trecut pragul<sup>12</sup> și este un motiv de mândrie pentru locuitorii Cartierului Micro 14.

Biserica „Sfântul Apostol Andrei” dă o notă distinctă cartierului și, pe zi ce trece, devine un element arhitectonic tot mai valoros al comunității buzoiene. Nu are tradiție istorică pentru moment, fiind doar un reper spiritual și arhitectonic, însă, cu siguranță timpul îi va da și acest privilegiu.

<sup>10</sup> Acest spațiu a fost amenajat cu devotament și pricepere de doamna Luminița Milea. Alături de Biserică, grădina Bisericii a schimbat definitiv aspectul, uneori cenușiu și prost îngrijit de autoritățile locale, al Cartierului Micro 14.

<sup>11</sup> A se vedea, spre exemplu, cel mai frumoasă lucrare de prezentare a orașului nostru, intitulată *Municipiul Buzău- ediție de colecție*, Ed. MAD Linotype, Buzău, 2010, p. 46.

<sup>12</sup> A se vedea, Pr. Prof. Dr. Iulius Paul Negoită, *Biserica Sfântul Apostol Andrei din Buzău – note de istorie recentă*, în rev. *Glasul Adevărului*, anul XX (2009), nr. 156, p. 118-149 și *Ibidem*, Ed. Omega, Buzău, 2009.

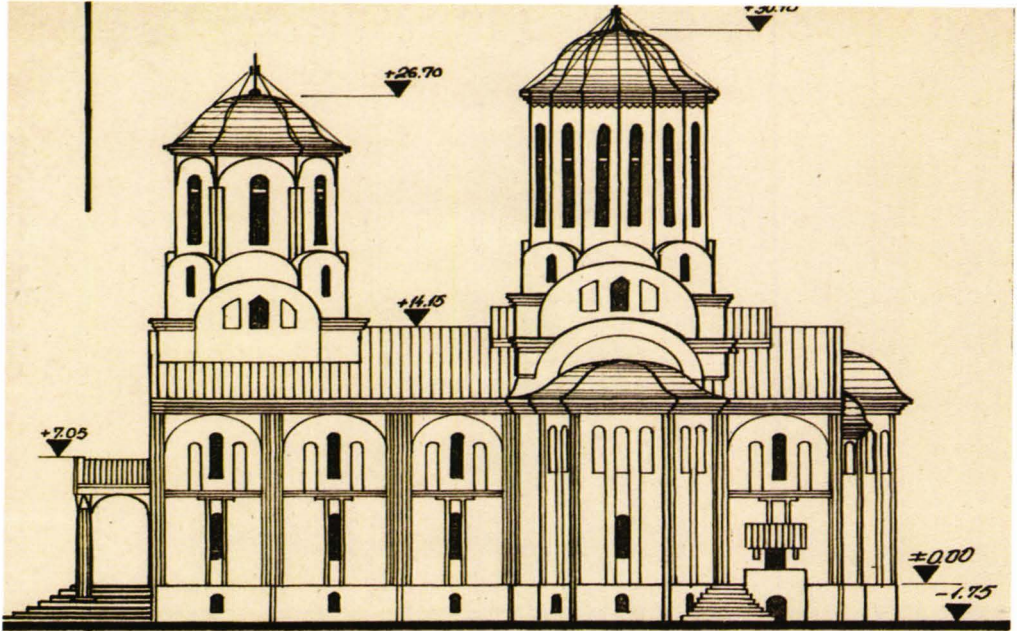


## CHURCH "ST. ANDREW" IN BUZĂU – CONTEMPORARY RELIGIOUS ART MONUMENT.

### **Abstract**

Micro 14 District, located on the outskirts of Buzău, is the first compact area built during the communist regime. Conceived as a small town that had at its center all the institutions that had a role in providing services to the population, this neighborhood, the result of forced urbanization, is devoid of any attractive architectural forms and until 1990 had no church. In 1990, the priest Iulian Negoită assumed this urban and spiritual project. Thus, in an untidy space, amounted Church "St. Andrew". After nearly 25 years from the cornerstone, the "St. Andrew" and the charity "St. Andrew" fill the whole neighborhood institutional and architectural aesthetics. Church "St. Andrew" is a monument of contemporary religious art which combines several architectural styles and fits the austere space of the area. It is the only church completed in Buzău which has a structure borrowed from Greek church architecture (i.e. church basement and the church itself). The unique architecture, the functionality of spaces, the quality finishes, iconographic colors and the warmth of religious services are appreciated by those who visit church "St. Andrew". Although "young", this place of worship is present in art albums and presentations of Buzău.





● FATADA SUD SC. 1:200

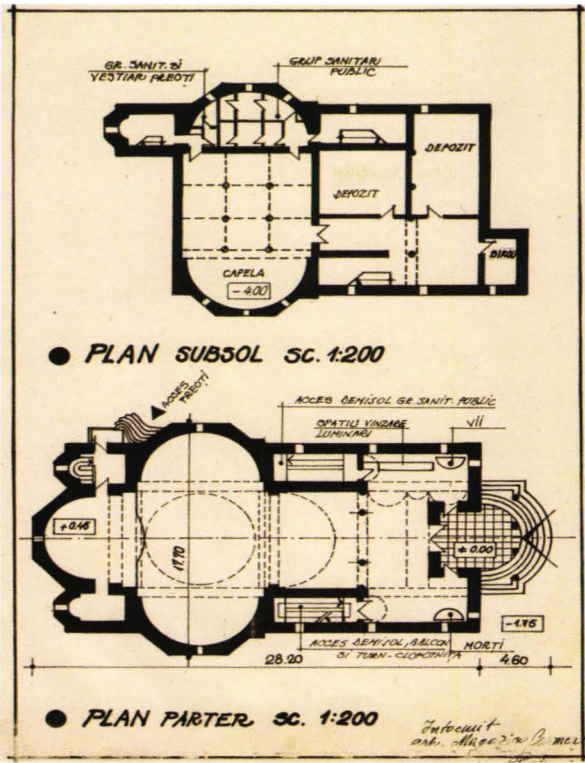
*Intocmit  
de Maraziti, Bucuresti  
P.*

Biserica „Sf. Apostol Andrei“

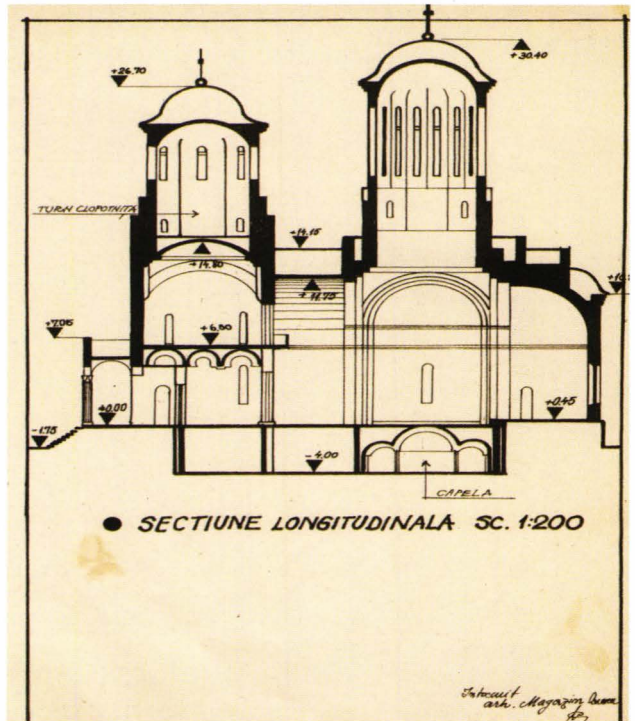




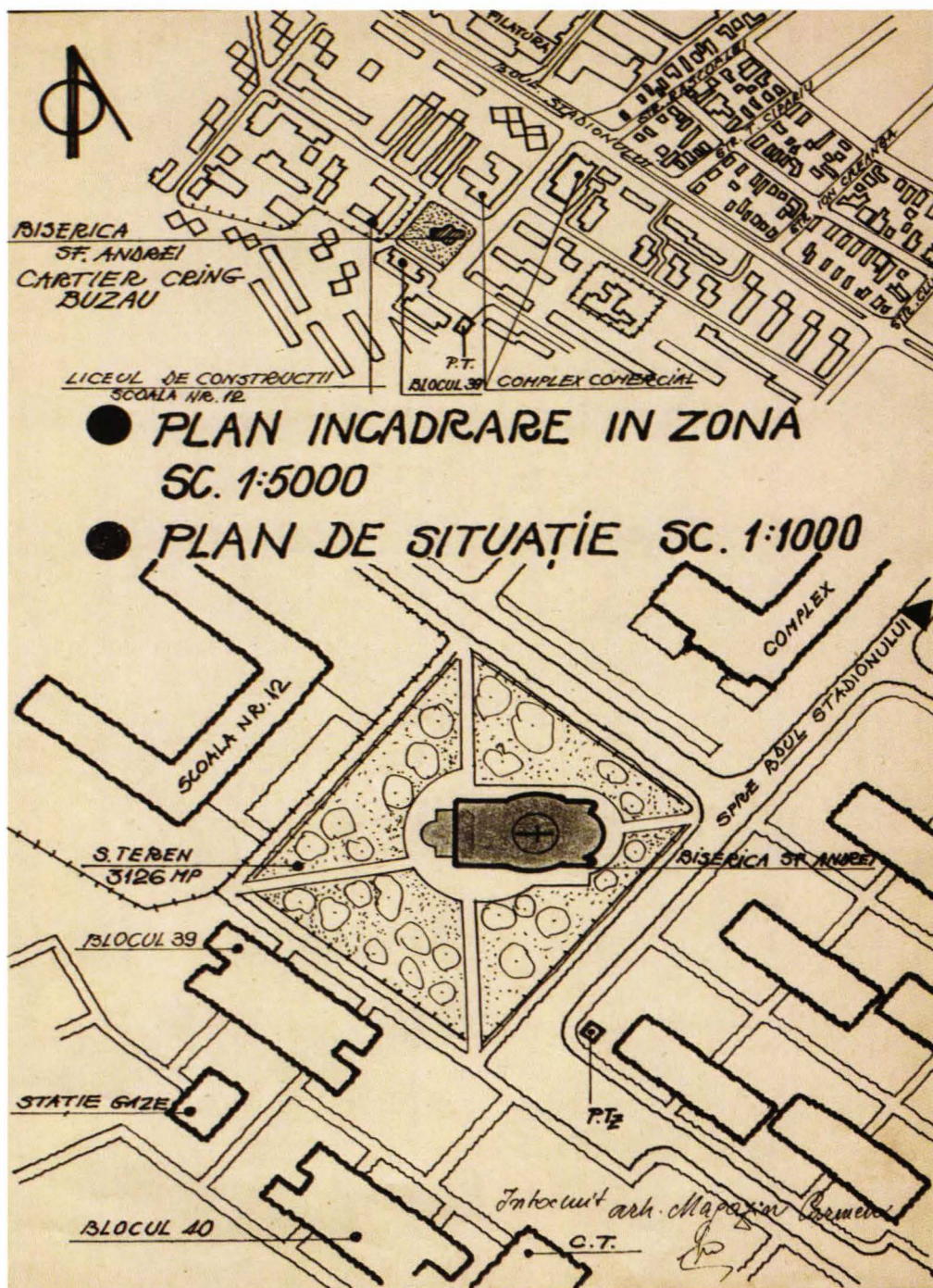
Biserica „Sf. Apostol Andrei“



Biserica „Sf. Apostol Andrei“

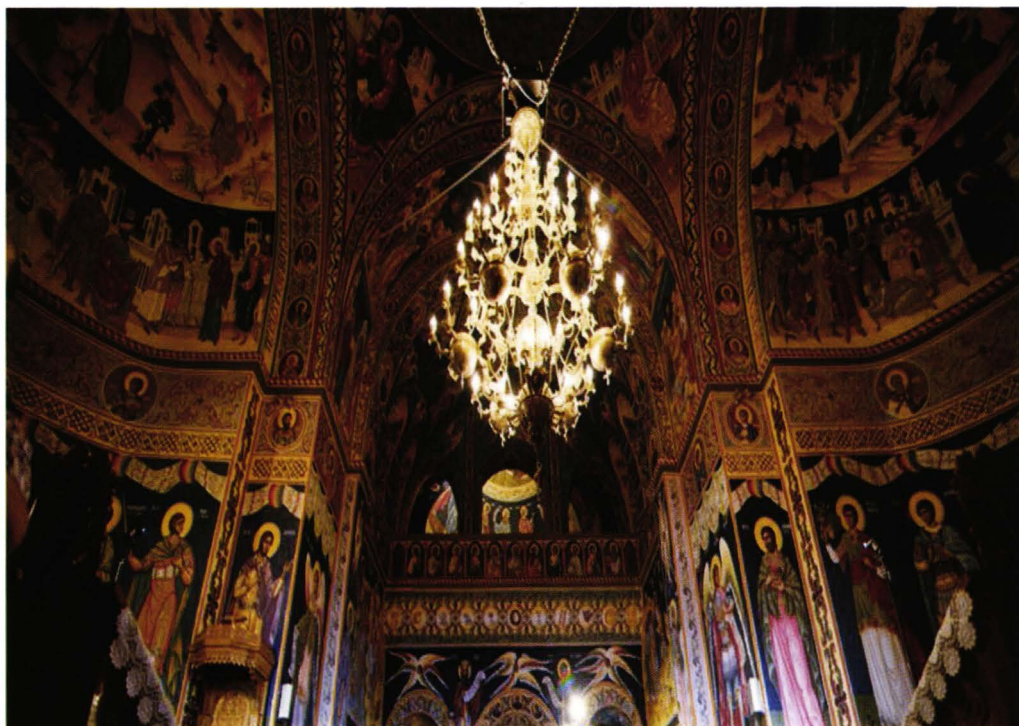
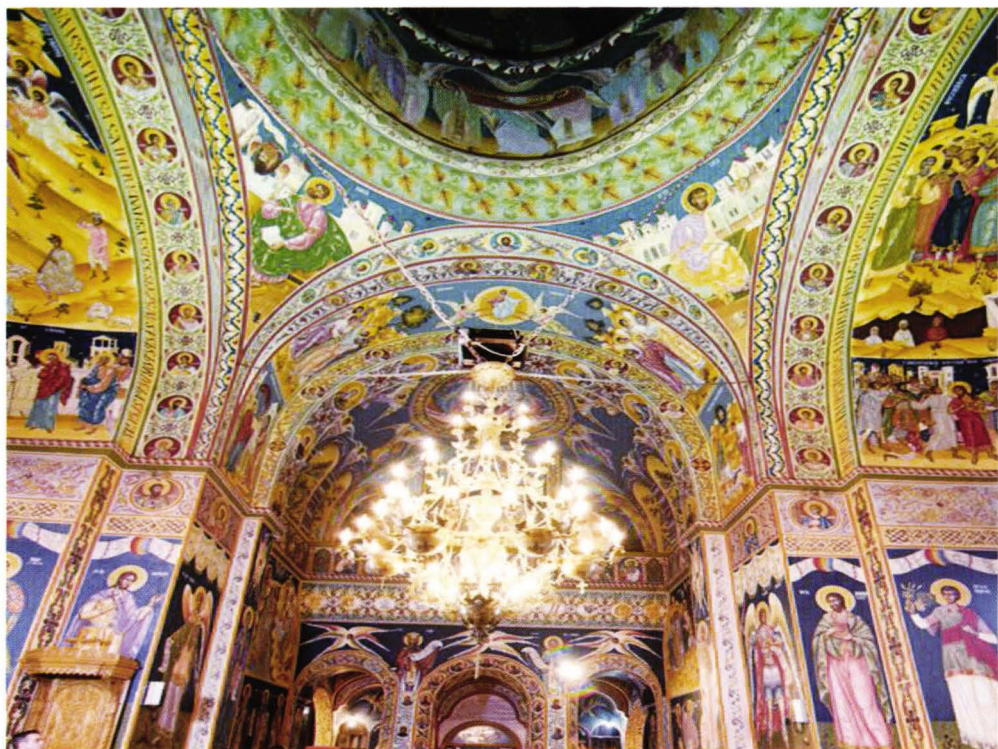






Biserica „Sf. Apostol Andrei“  
Plan încadrare în zonă





Biserica „Sf. Apostol Andrei“

<https://biblioteca-digitala.ro>





Biserica „Sf. Apostol Andrei“





Biserica „Sf. Apostol Andrei“