

CTITORUL GHERASE ȘI MOȘTENIREA LUI SPIRITUALĂ

dr. Paul Iulius NEGOIȚĂ

THE FOUNDER GHERASE AND HIS SPIRITUAL HERITAGE

ABSTRACT

The paper deals with a theme of local church history. The reader is introduced into the life of Gherăseni parish community. The journey across the local history follows mainly the landmarks in the life of the Assumption Church and in the activity and life of its founder's family. The historic journey commences at the moment when the village community comes into being around the church and goes on up to this time, when they celebrate the 151st anniversary of activity of the existing Church. The historic account interweaves names, facts, events and descriptions, above all standing the village church highlighted as factor of unity over time.

Cuvinte cheie: ctitor, Gherase, Gherăseni, biserică, arhitectură bisericească

Keywords: founder, Gherase, Gherăseni, church, church architecture

I. Un sat, o biserică, un ctitor

1. De strajă peste Bărăgan – vechea și noua biserică din Gherăseni

Sunt numeroase darurile pe care oamenii și le fac unii altora. Rămân însă peste timp cele făcute semenilor, din dragoste pentru Dumnezeu. Acestea se numesc biserici, iar ctitorii și ostenitorii lor sunt pomeniți în veci pentru ele.

Ca oriunde în lumea aceasta și la Gherăseni timpul a șters destule, dar nu a putut acoperi numele celui care le-a dăruit sătenilor cel mai impunător lăcaș de cult din zona de câmpie, Biserica *Adormirea Maicii Domnului*.

Poate că oamenii ar fi uitat, dar Dumnezeu nu dă pieirii asemenea nume, și iată, trecut-au deja 151 de ani de când Nicolae I. Gherase¹ a terminat minunata catedrală a câmpului, care străjuiește la margine de Bărăgan anii, zilele, recoltele, viețile....

Spre a-și înălța sufletul Domnului și întru fericire Ioan S. Gerase (Gerassy),

¹ Am întâlnit mai multe moduri de scriere a numelui: Gerassy, Gherase, Gherassy, Gherasy, Gherase. Am optat în textul propriu pentru ultima variantă, cea mai apropiată de denumirea localității.

Ca dintru profundul inimei înalță din temelie în anul 1841 sfântul acesta și divinusul altar. Suflat-a însă vântul distrucțiunii în tăciunele orbirii păcatului și ardereii de tot, fu redusă în cenușă la anul 1863.

Ca Fenice apoi din a sa cenușă reînouit-s'a (ridicatu-s-a) spre mărirea lui Dumnezeu și s'a restaurat de Nicolae I. Gherase (Gerassy)², unicul fiu al fericitului fondator. Și se sfinții sub patronarea și sfințirea Născătoarei de Dumnezeu Mariei, spre închinarea adormirei sale către viața din Ceruri, la anul 1868.

Așa spune pisanția așezată deasupra bisericii. Cuvintele ei dau mărturie despre nașterea actualei biserici parohiale din Gherăseni, așezată pe locul unde rugi fierbinți înălțau țărani de aici, mai din vechime.

Dovada existenței anterioare în acest loc a unei biserici de lemn este săpată în piatră. Câteva șiruri de litere chirilice dau mărturie: *Această sfântă și dumnezeiască biserică ridicatu-s'au la leat 1839, 15 gustar în zilele înălțatului Domn Alexandru Dimitrie Ghica V. V. (Voievod) și (al) a preasfințitului episcop al Buzăului Kir Kir Kesarie. Din temelie cu toată cheltuiala robului lui Dumnezeu Ioan Simo G(h)erese (biv vel pitar)³ și a soției sale Raluca⁴ și cu fiul lor – cu pomenirea Adormirii Maicii Domnului și a Proorocului și Botezătorului Ioan și a Marelui Mucenic Gheorghe. Și s-au săvârșit la anul septembrie 1840⁵.*

Așadar, familia Gherassy, organizatoarea obștii satești de la Gherăseni, s-a îngrijit de la început să existe o biserică. Din păcate, un vânt rău-voitor a cărat o șindrilă aprinsă și a făcut scrum casa Domnului, în anul 1863⁶.

A rămas doar cenușa... Dar și cenușa renaște atunci când oamenii îi dau suflet. Așa a făcut Nicolae Gherassy, iar biserica, precum pasărea Fenix a renăscut și astăzi stă falnică, ocrotindu-i pe cei care i se așează sub aripă.

² Textele dintre paranteze se găsesc doar în *Cartea de aur*, instituită de Părintele Neamu.

³ Acest rang era unul onorific; de el amintește textul *Cărții de aur*.

⁴ La anul 1875 este trecută în Hrisovul de pomenire a morților sub numele de Rarița.

⁵ Textul pisanției se poate găsi și în articolul ***, *La Biserica „Adormirea Maicii Domnului – pisanția”,* din revista *Îngerul*, Buzău, an IX, 1937, nr. 12, p. 737. Completările dintre paranteze nu se pot citi pe pisanție. Ele sunt totuși trecute în *Cartea de aur a bisericii*, întocmită de preotul Ioan Neamu, în anul 1939, p. 3. A se vedea, de asemenea: *Marele dicționar Geografic al României*, vol. III, București, 1900, p. 508; Nicolae Stoicescu, *Bibliografia localităților și monumentelor feudale din România, Țara Românească, Oltenia și Dobrogea*, vol. I. lit. A - L, Craiova, Ed. Mitropolia Olteniei, 1970; ***, *Administrația Cassei Bisericii, Anuar 1909*, București, 1909, p. 246; *Anuarul Episcopiei Buzăului*, Buzău, an 1926, p. 23; *Anuarul Episcopiei Buzăului*, Buzău, 1928, p. 27; *Îndrumător bisericesc*, an I, 1982, Buzău.

⁶ Această informație se găsește în pisanția noii biserici. Ea este preluată și de Bazil Iorgulescu, *Dicționar geografic, statistic, economic și istoric al județului Buzău*, Editura Alpha MDN, Buzău, 2005, p. 242 și în *Monografia județului Buzău*, p. 175.

O însemnare făcută pe un *Minei* din luna aprilie, de către preotul Iordache, slujitor al bisericii în vremea aceea, redă peste veacuri cele petrecute atunci: *Să se știe că de când s-au aprinsu focu la curtea satului Cremenea și a ars... și un porumbar din... întreținându-se focul și vântul foarte tare fiind, au azvârlitu șindrila tocmai la sfânta biserică și au ars cu desăvârșire și spre vineri dimineața. Am scris eu preotul Iordache, la anul 1862, martie.*

De-a lungul timpului, biserica a suferit mai multe reparații minore, o parte dintre ele fiind susținute de ctitor⁷, fără însă modificarea arhitecturii. Despre aceste reparații există informații în alte două pisanii care nu se mai află pe pereții bisericii, găsite în manuscris la părintele Ion Neamu. Într-una dintre ele se amintea faptul că, în urma cutremurelor și a altor evenimente, lăcașul de cult suferise avarii mari. De aceea au fost întreprinse diferite lucrări între anii 1953 - 1958, prin strădania preoților și cheltuiala enoriașilor. Cu ocazia acestor reparații au fost modificate ferestrele (care aveau o lărgime prea mare, de 3,30 m înălțime și 1,30 m lărgime) și a fost refăcută pictura de pictorul Titel Benea.

Pe cealaltă pisanie, care era inscripționată pe coloana de la miazănoapte, se menționau următoarele: *Lucrările de restaurare și înfrumusețare ale acestui Sfânt Locaș s-au făcut în timpul arhipăstoriei P. S. Dr. Antim Angelescu, Episcopul Buzăului, preot paroh Ion Neamu, preot împreună slujitor Gheorghe Nițu; cântăreți Ion Anghelaghe și Ion Pirnog; epitropi Stoica Miu și Vasile Coman, consilieri Const. C. Cocor, Ion I. Poncea, Nae I. D. Pavel, Stroie M. Pirnog, Mihalache Spânu, Ion E. Piciu și Ion Șt. D. Petre. Primește și răsplătește Doamne osteneala celor ce se străduiesc pentru buna podoabă a casei Tale.*

În afara celor două pisanii a mai existat încă una, care se afla deasupra ușii de la intrare și făcea referire la repictarea bisericii dintre anii 1987 - 1988.

2. Zidurile ocrotitoare ale spațiului sacru

În trecut, biserica era împrejmuțată cu un sistem de ziduri, construite în anul 1839⁸. Acestea au fost refăcute, între anii 1870 - 1875, concomitent cu finisarea construcției lăcașului de cult, de către același Nicolae I. Gerassy. Aceste ziduri au fost afectate, pe deoparte, pentru că nu au fost construite solid, iar pe de altă parte, din cauza faptului că sătenii nu le-au acordat importanța cuvenită, provocând, deteriorarea lor, prin escaladarea cu prilejul diverselor evenimente (curtea bisericii s-a învecinat cu școala veche și continuă să se învecineze cu cea nouă, iar copiii săreau peste zidul despărțitor, fie pentru

⁷ Vezi corespondența cu protopopul de Buzău, în Serviciul Județean Buzău al Arhivelor Naționale ale României (în continuare SJBANR), fond Episcopia Buzăului, dosar 11/1895 - 1896, f. 33; *Catagrafia Bisericii*, f. 2, menționează că lăcașul de cult se afla în îngrijirea comunității.

⁸ Vezi *Catagrafia bisericii* (manuscris într-o combinație de litere chirilice și latine) din 26 mai 1880, f. 2.

joacă, fie pentru a pleca spre casă), prin dislocarea materialelor ce le alcătuiau, spre a le folosi pentru diferite trebuințe gospodărești, mai ales în timpul războaielor.

Începutul degradării acestor împrejurimi s-a produs înainte și în timpul Primului Război Mondial. În 1938, mai erau ziduri numai pe trei laturi (nord, sud și est) și acestea foarte deteriorate. Încercarea preotului Neamu, între anii 1939 - 1940, de a repara porțiunile deteriorate din partea de sud, înspre șoseaua comunală, nu le-a ferit definitiv de ruină, iar după anii 50, când s-a încercat mascarea bisericii cu două construcții (un bloc și un magazin), zidurile au fost distruse aproape în totalitate și odată cu ele au fost demolate și porțile monumentale, frumos sculptate, care străjuiau intrarea în curtea bisericii. Mai sunt doar resturi de ziduri în curțile unor locuitori.

3. Biserica Adormirea Maicii Domnului, înnobilare a preocupării ctitorului

Biserica, ridicată în mijlocul bordeielor țărănești de altă dată, are o înfățișare monumentală și este descrisă în toate sursele informative ca fiind „foarte frumoasă”⁹. Ea este unicat din punct de vedere arhitectonic, iar pentru a o construi, ctitorul a solicitat sfatul unor meșteri italieni. Prezența în preajma sfântului lăcaș a unei cruci de piatră, lucrată îngrijit, cu unele ornamente în relief, pe care s-a scris cu litere chirilice *Odihnește robul lui Dumnezeu Nicolo Romeo*, vine în sprijinul tradiției care amintește de meșterii italieni.

Lăcașul de cult se desfășoară pe o lungime de 32 m, cu o suprafață clădită de 289 m², iar înălțimea de la sol la acoperiș este de 9 m. Lungimea pridvorului este de 3 m, iar a pronaosului este de 15,30 m; naosul măsoară 6,70 m, iar Sfântul Altar 7 m. Lățimea pridvorului este de 3 m, a pronaosului și a Sfântului Altar este de 9 m, iar lățimea naosului este de 13,20 m. Zidurile au o grosime de 0,80 m.

Neobișnuit de mari pentru o biserică sătească, pereții exteriori ai lăcașului de cult sunt de o arhitectură sobră, având o înfățișare simplă. Pe acoperiș sunt două turle: cea a Pantocratorului, înaltă de 9 m, și alta deasupra intrării, servind drept clopotniță, înaltă de 11 m.

Caracteristicile arhitectonice speciale sunt următoarele: la exterior se află coloane paralelipipedice, cu capiteli în stil doric, pe care se sprijină un brâu suprapus, din care se reliefează proeminențe. Pe acestea se sprijină poala acoperișului. La temelie era un brâu suprapus, la care s-a renunțat din cauza faptului că favoriza apariția igrasiei.

Stilul arhitectonic este cel bizantin. Construcția este la exterior în formă de cruce, materialul din care este ridicată fiind cărămida, cu mortar de var și nisip.

⁹ Vezi, Bazil Iorgulescu, *op. cit.*, p. 242.

Lumina pătrunde în interior prin treisprezece ferestre. Opt la pronaos, fixate câte trei de o parte și de alta, în pereții laterali și două fixate în peretele din față, de o parte și de alta a intrării. Două sunt fixate în sâniile bisericii, în ambele părți, și trei fixate în Sfântul Altar, una în capăt și două în părțile laterale. Ferestrele din părțile laterale și cea din partea de răsărit au dimensiunea de 2 m lungime și 1 m înălțime, iar cele două din față au dimensiunea de 1,50 m înălțime și 0,80 m lățime. Tot în partea dreaptă, deasupra Pridvorului, mai sunt trei ferestre circulare, care corespund în cafas. Cea din mijloc are diametru de 1 m, iar cele din lateral au un diametru de 0,80 m.

Cele două turlă de pe acoperișul învelit pentru prima dată cu tablă în anul 1931, au o arhitectură deosebită, totuși ușor modificată față de aspectul inițial. Turla Pantocratorului era construită de zid și a fost înlocuită în anul 2001, de o turlă fabricată la sol, din materiale ușoare. Vechea turlă, extrem de grea, prilej de mari distrugereri la cutremure, era susținută de patru stâlpi masivi de piatră. Avea o formă (ca și cea actuală) octogonală – la exterior – și ovoidală – la interior. Dimensiunea est-vest este de 6,70 m, iar nord-sud este de 7,50 m. Înălțimea ei, de la acoperiș la cupolă, este de 4,15 m, iar de la cupolă până în vârful globului simbolic este de 4,50 m. Totuși, părea mai grațioasă decât actuala construcție. Pe fiecare dintre cele 8 laturi ale turlei se află câte o fereastră, cu dimensiunile de 2 m înălțime și 0,80 m lățime. Muchiile dintre laturi sunt reliefate prin coloane paralelipipedice, ca și cele de la exteriorul pereților de jos, dar nedefinite ca stil arhitectonic.

Turla de deasupra intrării, a fost utilizată multă vreme drept clopotniță¹⁰, dar și ca punct strategic de observație.

A fost și ea înlocuită de construcție ușoară, structurată pe schelet metalic, fără a mai primi însă modelajul inițial. După dese mișcări seismice intrase într-o stare avansată de degradare, ce nu mai permitea consolidarea. Constructorul inițial a fixat-o, în interior, pe patru stâlpi de piatră, doi dintre ei fiind incluși în peretele de la intrare și doi mai în interiorul bisericii. Privită din afară, apare ca fiind clădită, direct din acoperiș, pe un postament cu patru laturi, pe o înălțime de un metru și o lățime de patru. Colțurile sunt retrase și continuă construcția turlei, pe dimensiunea de 8 laturi egale, înălțându-se cu încă 5 metri.

Este prevăzută cu patru ferestre ce au o înălțime de 2,60 m, iar lățimea este de 0,80 m. Aceste guri de ecou permiteau să se audă clopotul și toaca. Spre deosebire de turla Pantocratorului, muchiile laturilor sunt simple, și tocmai sus,

¹⁰ Apoi clopotul și toaca au fost mutate în partea stângă, fiind amenajată o structură metalică. Acum clopotele sunt adăpostite în noua clopotniță, ctitorită de familia Vergu.

către poala acoperișului, au aplicate câte un relief în formă de coloană, nedefinite, din punct de vedere arhitectonic.

Acoperișul începe pe plan înclinat, tot în formă octogonală, și are suprapus o cupolă sferică, cu un diametru de 4 m. Deasupra acesteia se mai află două sfere mai mici, însumând o înălțime de încă 6 m, de la acoperișul turlei în sus. Este, deci, cu mult mai înaltă decât turla Pantocratorului.

Pe ambele turle străjuiește câte o cruce. Pe turla centrală crucea este din inox și este din anul 2001, iar pe cealaltă se află înălțată crucea inițială, din metal. La baza turlei clopotniță era pictată o scenă biblică (fără ca lăcașul de cult să mai fi avut și vreo altă pictură exterioară), însă starea ei era precară, înainte de reconstrucție.

Intrarea în sfântul lăcaș se face printr-un pridvor prevăzut, de jur împrejur, cu geamuri, și, până de curând, pardosit cu piatră multicoloră –, așezat în partea de apus, protejând ușa de la intrare. El este construit din doi stâlpi de zid, aflați la o distanță de trei metri față de peretele bisericii, și este acoperit cu tablă încă din 1931. Acoperișul este pe plan înclinat, în două părți, și se sprijină pe acești doi stâlpi și pe zidul bisericii. În interior are tavan plan, pictat. Odată ce ai intrat în pridvor, privirile se opresc, inevitabil, pe ușile masive, din stejar, de la intrare. Deasupra lor, zidul este arcuit în semicerc, spațiul fiind acoperit tot cu stejar.

Forma ușilor este simplă. Sunt lucrate din bucăți încorsetate în rame. În mijlocul lor au aplicată câte o sculptură ce înfățișează un cap de leu.

Tot interiorul bisericii era pardosit cu piatră, pentru ca, mai apoi, să fie turnat mozaic. În Sfântul Altar s-a păstrat, până în anul 1999, pardoseală din piatră (pavajul era alcătuit din pătrate cu latura de 40 cm, colorate în negru și roșu), când a fost înlocuită cu dușumea.

Caracteristicile arhitecturii interioare sunt bolțile și arcadele sprijinite pe stâlpi și coloane, toate fiind construite din cărămidă și var.

La intrare se află doi stâlpi masivi de piatră, pe care se sprijină turla care avea rolul de clopotniță. Forma lor este paralelipipedică, având baza de un metru, cu muchiile înfipte în interior, creând impresia că sunt patru coloane lipite între ele. Atât între stâlpi, cât și între stâlpi și zid, sunt construite arcade, tot din cărămidă, arcuite în linii ușoare. În partea stângă, în spațiul dintre stâlp și perete, se află o scară de lemn, în spirală, care duce la cafas și, apoi, în clopotniță. Cafasul corespunde cu interiorul bisericii prin spațiul dintre cei doi stâlpi, care se pierd în bolțile de sus, spre a susține mai departe turla - clopotnița, și care sunt uniți sub boltă, printr-o arcadă.

De o parte și de alta, pe pereții pronaosului, sunt câte trei coloane cilindrice, care se înalță până la bolți, având capiteluri în stil doric. Acestea se unesc între ele, în partea de sus, atât lateral cât și perpendicular, prin arcade puternice de cărămidă, care, la rândul lor, susțin bolțile ușor ondulate. Se

deosebesc de cele de la intrare prin faptul că acestea sunt mult mai mari, cu deschidere spre toată lățimea bisericii și sunt în număr de trei.

Pronaosul este despărțit de naos prin doi stâlpi cilindrici, așezați, ca și cei de la intrare, pe baze cubice. Aceștia corespund, ca simetrie interioară, atât cu cei doi stâlpi de la intrare care susțin clopotnița, cât și cu cele două coloane din pronaos. Deasupra acestora se formează o altă „tâmplă”, care este acoperită, cu o scenă biblică.

Printre cei doi stâlpi amintiți mai sus se pătrunde în naos. Acesta pare cam mic în comparație cu restul lăcașului de cult. Aici, în cele patru colțuri de unde încep să se proiecteze sâni bisericii. Sunt patru stâlpi paralelipipedici, lipiți de zid, pe care se sprijină turla Pantocratorului. Stâlpii sunt uniți între ei prin arcade mari și puternice, care sprijină, la rândul lor, cele patru bolți care susțin turla. Aceasta are dimensiuni impunătoare, de jos și până sus măsurând 15 m.

Toate arcadele, atât cele din pronaos cât și cele de sub turlă, sunt unite prin bare de fier, legate prin zid printr-un cerc de fier ce înconjoară biserica.

Sfântul Altar este despărțit de naos printr-o catapeteasmă de lemn frumoasă, impozantă ca înfățișare, cu un stil rar întâlnit în bisericile ortodoxe, impresionând mai ales prin felul construcției, deoarece maschează doi stâlpi cilindrici din interiorul Sfântului Altar. Aceștia sunt așezați de o parte și de alta a ușilor împărătești, în aceeași formă și simetrie cu cei care despart naosul de pronaos, și slujesc la susținerea turlei.

Catapeteasma este ornată în stil gotic, având și influențe ionice, ceea ce îi dă o înfățișare maiestooasă. Ușile împărătești, cât și cele diaconești, au deasupra lor ornamente ce imită filigranul, însă trebuie menționat faptul că cele dintâi nu sunt înfrumusețate cu pictură, cum se întâmplă de obicei, fiind lucrate în lemn, în săpătură spartă. În interiorul Sfântului Altar, sub fereastra nordică, se află proscomidiarul și spălătorul, iar în partea dreaptă, sub fereastra sudică, a fost construit un spațiu proiectat după forma celui de la proscomidiar, împărțit în două, jumătate fiind destinat pentru păstrarea cădelniței, motiv pentru care i se făcuse un horn pentru eliminarea fumului, iar cealaltă jumătate servește ca ușă de comunicare cu cancelaria parohială. De o parte și de alta a stranei arhieresti se aflau, ca două nișe, două spații egale, încastrate în zid. Cele două mici încăperi aveau rol de depozitare a obiectelor cultice. Pictura inițială a fost realizată în stil compozit de către pictorul Costache Dumitrescu în anul 1872, iar pictorul nu a uitat să lase semn pe icoanele împărătești. Artistul, contemporan și prieten cu Gheorghe Tattarescu, care l-a și vizitat în timpul lucrărilor, s-a lăsat influențat de acesta, așa cum a lăsat mărturie preotul Ștefan Comănescu, ajuns preot la Gherăseni în anul 1876 (†1938). În fapt, Tattarescu a avut multe contracte în zona Buzăului, dar nu le-a executat decât prin

intermediari. Spre exemplu, la Biserica Banu, nu a pictat decât obrajii sfinților, restul fiind lucrat de ucenici după șablon¹¹.

Reușită din punct compozițional, pictura a avut un stil mai puțin întâlnit în bisericile ortodoxe, scenele fiind redată în culori vii și cu liniile specifice Renașterii italiene. Deși nu putem reface cu ajutorul imaginilor bogăția coloristică a scenelor biblice și patristice, redăm totuși, din dorința păstrării memoriei istorice, desfășurarea iconografică din biserica parohială Gherăseni, așa cum a rămas descrisă de părintele Ion Neamu: *Începând cu Sfântul Altar, pe bolta deasupra Sfântului Prestol este înfățișat Dumnezeu Tatăl înconjurat de profeții David, Solomon, Isaia și Ilie. Deasupra ferestrei din spate, pe absidă, este înfățișată Maica Domnului flancată de arhanghelii Mihail și Gavriil. Pereții sunt ornați cu chipuri de arherei și cu cele ale diaconilor Ștefan și Laurențiu. Mai sunt și două scene biblice: jertfa lui Avraam și Jertfa lui Manase.*

Catapeteasma este împodobită cu icoane, conform erminiei ortodoxe. Deasupra este pictată crucea răstignirii flancată de Maica Domnului și Evanghelistul Ioan. În rândul de sus cei doisprezece apostoli, iar în rândul de la mijloc cina cea de taină, iar de o parte și de alta sunt scene reprezentând minunile Mântuitorului Hristos. Lipsește mahrama, probabil din lipsă de spațiu, aceasta fiind fixată tocmai în pronaos, pe arcada celor doi stâlpi care susțin clopotnița.

În rândul de jos sunt icoanele împărătești și ale hramului, Adormirea Maicii Domnului, în dreapta și Sfântul Ion, în stânga. Acestea sunt de o finețe și de o execuție ireproșabilă. Sunt mult apropiate de stilul bizantin și pot fi considerate capodopere.

În turla de deasupra naosului se află pictat Pantocratorul, încadrat de un nimb în culorile curcubeului, în romburi interpuse, în rândul de sus, soborul îngeresc, iar în rândul de jos liturghia cerească.

Pe bolțile turlei, conform cu registrul arhitectural, sunt picate scene din viața Mântuitorului ca: umblarea pe mare, convorbirea cu femeia samarineancă, rugăcinea din grădina Ghețimani și un arhanghel deasupra catapeteismei; iar în colțuri cei patru evangheliști. Pe abside, la sud Nașterea Domnului, iar la nord Învierea Domnului.

Pe pereții naosului sunt așezați bătrânii Ioachim și Ana, Sfinții Împărați și mucenici.

În pronaos, pe cele trei bolți, se află pictați Maica Domnului înconjurată de cei trei prooroci Moise, Daniel, Ieremia și Ezechiel; Sfânta Treime înconjurată de îngeri; Proorocul Ioan Botezătorul.

¹¹ A se vedea Dimitrie Gh. Ionescu, *Biserici vechi din Județul Buzău*, în *Glasul Bisericii*, an XXIV, nr. 1 - 2 (ian. - feb.), 1965, p. 83 - 106.

Pe pereți începând de sub arcadele bolților, sunt pictate, deoparte și de alta, în registrul de sus, patimile Mântuitorului, iar în registrul de jos chipuri de arhieriei, mucenici, mucenițe, cuvioși și cuvioase, în plan deschis sau în medalion.

Pe bolțile de sub cafas sunt pictate primirea legii de pe muntele Sinai și arderea Sodomei, iar pe peretele dinspre miazăzi chipul ctitorului, Nicolae I. Gherase, în mărime naturală. În plan, deasupra, se distinge însemnarea „comuna recunoscătoare”, iar jos, biserica în miniatură și însemnarea „fericitul ctitor N. I. Gherasy”. După mărturii contemporane, este un tablou realizat cu ocazia recondiționării picturii din anul 1912, executat de pictorul D. Teodorescu, din contribuția credincioșilor.

Deasupra ușii de la intrare, în medalion, se află chipul P.S. Antim Angelescu al Buzăului.

Conformația arhitecturală interioară nu a permis desfășurarea unui registru pictural strâns, icoanele fiind cam rare, dar sunt înconjurate de multe ornamente care întregesc armonios pictura.

Așa se prezintă ca înfățișare biserica parohială din comuna Gherăseni.

*

În prezent biserica este recent pictată, iar pictura este extrem de bine realizată de către familia Pavel, locuitori ai satului Gherăseni.

4. Înzestrări de suflet¹²

În patrimoniul bisericii „Adormirea Maicii Domnului” au existat sau mai există încă următoarele obiecte de o valoare istorică sau memorialistică deosebită: o cruce, o tiplotă, un Sfânt Disc, o steluță, o linguriță, o cădelniță – toate din argint¹³, o Sfântă Evanghelie îmbrăcată în argint, cinci candelde de argint¹⁴, un chivot cu postament, ce are inscripția *Nicolae Gherassy, 1875, marcat Filipov 19*, o ceașcă, având monograma *N. G. iulie 31/1875*, un pocal de potir, montat pe pedestal de metal inoxidabil, având inscripția *La biserica Sf. Ioan din Cremenea proprietar D. D. N. Ioan Gherassy*¹⁵, iar mai jos, imprimat cu caractere latine de tipar, scrie *Andre Maria Fiet*.

La biserică se mai găsesc un rând de cununii din argint ce datează din 25 decembrie 1903, donate de Dumitru Albă.

¹² Sfântul Potir și câteva candelde, precum și o cruce care au rămas din dotarea oferită de către Familia Gerassy au fost restaurate de către părintele George Stoica și sunt păstrate ca odoare de mare preț.

¹³ Vezi Registrul de inventar, an 1894.

¹⁴ Inventar din 25 aprilie 1938.

¹⁵ Vezi, Ordinul nr. 1925/1966 al Departamentului pentru culte și al Episcopiei Buzăului nr. 30484261/1967.

Lăcașul de cult este înzestrat și cu un policandru¹⁶ de alamă, înnegrit de vreme. Luminile sunt dispuse în două rânduri, în poziție coniformă, pe câte opt brațe. În rândul de jos, are buchete de câte cinci lumini pe fiecare braț, iar în rândul de sus, are câte trei lumini pe fiecare braț. În total, are 64 de lumini.

Primul clopot al bisericii data din anul 1817¹⁷, ceea ce ne îndreptățește să credem că a aparținut lăcașului de cult din Cremenea. Acest clopot a fost rechiziționat de trupele germane în Primul Război Mondial (1917). Pe prima pagină a unui *Triod*, de pe care se mai cânta încă la strană în anul 1998, s-a păstrat însemnarea dascălului Anghel ce amintește modul în care a fost luat de germani clopotul bisericii. Clopotul actual este confecționat în anul 1928.

5. Cărți și însemnări

Există anumite însemnări, făcute pe unele cărți de cult, însă acestea nu reflectă evenimente istorice sau sociale importante.

Pe un *Minei* din luna octombrie, o însemnare indică numele donatorului, un oarecare Stoica Piele, care era logofăt boieresc. Acesta a donat cartea în anul 1865.

Pe *Mineiul* lunii noiembrie, o însemnare indică numele cumpărătorului – *Ioan sin Vasile Șoarece* –, la anul 1854.

Pe un *Octoih*, scrie: *Să se știe că... s-au legat de robu lui Dumnezeu între preoți Leca, cu toată cheltuiala sa, și un Nicolae... ca să fie de pomenire veșnică. 1915.* Este regretabil că nu se dă nici un alt amănunt, probabil, ea a aparținut bisericii din Rotundeni sau a fost cumpărată de la altă biserică.

Pe un *Liturghier* apare însemnarea: *La anul 1888, aug. 7, îndată după ce am citit evanghelia utreniei s-a cutremurat pământul și a ținut ca la trei minute. Ziua era Duminica a opta după Rusalii 1888 aug. 7. Pr. Dimitrie Ionescu.*

Mențiuni ale numelor diferiților donatori mai sunt și pe alte cărți bisericești, însă ne vom opri aici cu redarea lor, căci nu fac obiectul studiului de față.

6. Icoane și sfinți

Icoanele cele mai reprezentative sunt cele de pe catapeteasmă. Icoana Domnului Iisus Hristos pe tronul arhieresc, înconjurat de sfinții îngeri, este pictată în anul 1873, de pictorul Costache Dumitrescu. Operă a aceluiași pictor este și icoana Maici Domnului cu Pruncul, care datează tot din anul 1873. De o valoare estetică deosebită este și icoana care înfățișează Adormirea Maicii

¹⁶ Cf. Proces-verbal din 10 martie 1897, p. 18.

¹⁷ A se vedea *Catagrafia bisericii*, (păstrată în manuscris într-o combinație de litere chirilice și latine) din 26 mai 1880, f. 2.

Domnului, precum și aceea care îl redă pe Sfântul Ioan Botezătorul înconjurat de îngeri. Ambele se află pe catapeteasmă.

*

Deci, cam astfel au stat lucrurile, iar din pulberea vechii bisericii, mâna iubitoare de Dumnezeu și de semeni a lui Gherassy a ridicat monumentul ce străjuiește și astăzi, cu turlele ei impunătoare, puțin atinse sub aspectul formei de utilitarismul sau poate prea puținul înțeles al artei de către constructorii contemporani. Biserica nu a avut influențe arhitectonice slave, așa cum pare acum, ci linii artistice latine. Dar, cât omul lucrează, își pune amprenta...Totuși, fără aceste intervențiile salvatoare, derulate, cu intensități diferite, timp de douăzeci de ani, astăzi am fi stat în fața unei ruine. Memoria familiei Gherassy nu este străină de asemenea întinare, așa cum vom vedea din continuarea acestui studiu. Din fericire, prin grija lui Dumnezeu, râvna slujitorilor și dragostea oamenilor Biserica din Gherăseni este astăzi mai mult decât a fost cândva.

Așadar, de 151 de ani biserica stă din straja dimineții până în noapte ca un punct de observație, pentru acest capăt de Bărăgan. Rolul de observator al Cerului, dar și al întinderilor când verzi, când albe nu este o metaforă. Așa cum afirmam la început, turla așezată deasupra naosului, mai înaltă decât cea centrală, avea o scară interioară și o gură de vizitare prin care se puteau scruta distanțele. Așadar, nu doar de veghe pentru îngeri a fost zidită, ci și ca santinelă pentru vremuri tulburi. Putem constata că avem mărturii evidente conform cărora actuala biserică împlinește anul acesta 151 de ani de funcționare și că a fost ridicată din evlavie, dar și din necesitate, pentru că vechiul lăcaș de lemn a ars. Familia Gherassy nu a primit scrumul vechii biserici ca un sfârșit, ci ca pe binecuvântarea renașterii. Și a ridicat și dăinuie și astăzi actul lor de generozitate și curaj. Cât despre biserica arsă...se pare că a fost una călătoare, care, asemenea Cortului Sfânt din Vechiul Testament, i-a însoțit pe oameni. A fost adusă aici, din satul Cremenea, parte tot a actualei comune Gherăseni.

Acest sat, care deși geografic nu este separat decât de un drum de Gherăseni, a avut în trecut și încă mai păstrează semnele unei identități proprii. Anterioritatea și proveniența diferită a localnicilor face ca satul să nu fie asimilat nici până astăzi în trupul Gherăsenilor, deși, așa cum se poate constata din istorie, biserica lor a fost strămutată în inima tinerei așezări Gherăseni, iar administrația se află tot aici.

Despre trecutul Cremeniei nu sunt prea multe mărturii istorice. Nu se cunoaște data la care a apărut satul. Sunt doar două informații verificabile și o poveste. Este cert că la Cremenea a existat o biserică. Două marturii dovedesc

fără echivoc că așa a fost. Prima o reprezintă potirul de argint al bisericii „Adormirea Maicii Domnului”, care are inscripționată mențiunea că este adus de la biserica „Sfântul Ioan” din Cremenea, în 1852 martie 21¹⁸. La acea dată, lăcașul de cult din Cremenea nu mai exista, însă, menționarea acestuia este făcută tocmai pentru a arăta locul provenienței obiectului liturgic în cauză. O a doua mărturie este menționată în *Cartea de aur a bisericii*, care amintește că primii preoți (Iordache, respectiv Leonte) au venit de la biserica din Cremenea¹⁹. Informația din document este parțial reală, deoarece numai preotul Leonte Cenușă a fost slujitor în satul Cremenea, calitate în care este amintit în anul 1835²⁰. Preotul Iordache, în același an, era slujitorul clăcașilor din Rătunzeni (Rotunzeni)²¹. Existența unui lăcaș de cult în satul Cremenea este un fapt real, dar nu se cunoaște cu exactitate vechiul amplasament.

Sunt însă date că acest cort sfânt, această biserică mergătoare, venise și la Cremenea. A fost mutată din *satul Siliște*, unde fusese conacul Câmpinenilor. La Cremenea, totuși, i s-au adus unele îmbunătățiri: i s-a ridicat un soclu de piatră de cca. 1 m și a fost învelită cu draniță nouă.

Au fost și în trecut – dar și astăzi când locuitorii satului Cremenea au o biserică frumoasă, făcută cu mâna lor – supoziții privitoare la locul unde a stat piciorul Sfintei Mese. Evident, fiind mutată, urme nu se mai păstrează. Se spune că biserica a fost amplasată pe locul numit astăzi *Movila*. Această ipoteză se bazează pe amintirea bătrânilor, care ziceau că înaintașii lor mergeau și tămâiau aici. Logic gândit, poziția era propice pentru construirea unui lăcaș de cult, deoarece *Movila* este cel mai înalt loc din regiune, fiind vizibil din toate direcțiile. Cu toate acestea, nu putem ști cu siguranță dacă acolo a fost numai un cimitir sau a existat și o biserică, deoarece nu pot fi întâlnite urmele vreunei construcții. Astăzi, se mai află aici doar trei cruci de piatră, care dau mărturie despre existența unui loc cu destinație sacră²².

Părintele Ion Neamu – slujitor care a marcat profund comunitatea – redă o informație, potrivit căreia biserica de pe *Movilă* a fost mutată pe locul unde se află casa săteanului Ion Necula și, apoi, a fost mutată pe actualul amplasament al lăcașului de cult. Nici nu-i stătea bine unei biserici călătoare sedentarismul. Oricum, până când s-a făcut scrum a tot umblat, iar atunci când a devenit cenușă a născut din ea o adevărată catedrală.

¹⁸ Vezi, f. 3 a *Inventarului* de la 1968.

¹⁹ A se vedea *Cartea de aur* alcătuită de preotul Ioan Neamu, f. 3.

²⁰ I. Ionașcu, *Catagrafia preoților Episcopiei Buzăului în anul 1835*, în *Îngerul*, an X, 1938, nr. 1 - 2, p. 68.

²¹ *Ibidem*.

²² Părintele Gheorghe Nițu relatează faptul că datorită erodării pământului de pe „*Movilă*” au ieșit la suprafață resturi ale unor veșminte preoțești. De această „*Movilă*” sunt legate și anumite legende ce au la bază Cultul cavalerului trac.

Cea de-a doua afirmație certă este legată de existența la Cremenea a stației de poștă, un loc călcat de vești, oameni, daruri, valori. Căii albiți de spuma goanei răsuflau ușurați la Cremenea. Drumetilor li se refăceau speranțele sau mergeau să dea speranță, așa cum a făcut Alexandru Ioan Cuza, trecător pe la Cremenea, în drumul spre realizarea Unirii de la 1859. Domnitorul a fost întâmpinat la stația de poștă de țărani care vroiau să li se facă dreptate, printre aceștia numărându-se și Stan Teodorescu, care, mai apoi, a devenit deputat în Sfatul Țării.

Așadar la Cremenea a fost și biserică și poștă. Unii localnici menționau că de fapt biserica a fost chiar pe locul viran de lângă poștă - ceea ce nu este exclus, având în vedere că și astăzi sunt capele prin gări și aeroporturi -, însă afirmația nu se poate confirma.

Și după două adevăruri să amintim și legenda - sau poate un al treilea adevăr -, conform căruia numele satului Cremenea vine de la faptul că aici focul se aprindea cu cremene. Spun că este legendă deoarece peste tot, în neguri de vremi, focul se aprindea cu cremene... și totuși satele nu poartă numele Cremenea. Trebuie să fie alta cauză a denumirii, fără a nega însă faptul că doar cremenea putea aprinde focul...

7. Un Domn, o Credință, un Potir

Există un fir roșu, o continuitate minunată între existența bisericii călătoare, biserica mistuită de flăcări și catedrala câmpului: Sfântul Potir²³ care fost adus de la bisericuța construită de Ioan Gerassy, în actuala biserică și din care preoții se mai împărtășesc și astăzi.

Sfântul Potir donat de Gherassy asigură comuniunea pe verticală a tuturor slujitorilor bisericii. Toți cei care au slujit acolo au sorbit de buzele acestui Potir și am simțit mâna Domnului, darul Credinței și bucuria comuniunii cu cei ce au fost înaintea lor. La momentul împărtășirii, gândul și ruga pleacă spre cei care înaintea noastră s-au atins de acest sfânt odor. Numele vechilor slujitori vin fără grijă în minte și ca într-un sobor al timpului participă la întâlnirea cu Domnul. Merită ca și în acest text să fie aminte numele celor ce și-au plecat genunchii în fața Sfintei Mese din Biserica Adormirea Maicii Domnului din Gherăseni.

Primul sorbitor din potirul veșniciei a fost preotul „Iordache sin Dinul”, venit de la Rotundeni²⁴, împreună cu clăcașii de acolo. Acesta se pare că era fiul preotului Dinu și a slujit o perioadă îndelungată la Gherăseni. Mormântul său se află în curtea bisericii, unde a rămas și după mutarea cimitirului.

²³ Sfântul Potir, care este folosit și astăzi, are încrustat următorul text: „la biserica Sfântul Ioan din Cremenea – proprietar D. D. N Ioan Gherasy”.

²⁴ I. Ionașcu, *Catagrafia preoților Episcopiei Buzăului în anul 1835*, în *Îngerul*, Buzău, an X, 1938, nr. 1 - 2, p. 68, în legătură cu acesta este amintit și un anume Ștefan.

Contemporan cu preotul Iordache a fost preotul Leonte (Alionte) Cenușă, originar, se pare, din localitatea „Sorești”. A fost înmormântat în partea de nord a Sfântului Altar. Crucea care stă mărturie despre acest fapt este din piatră, cu reliefuri ornamentale în față. Pe față, are sculptate patru cercuri, pe cele patru brațe, pe care se disting inițialele „IS. Hr. Ni. Ka.”. Pe corpul crucii sunt inscripționate cu caractere chirilice cuvintele: *Pomenește Doamne Alionte ereu. 1863 M 18*. Motivul pentru care preotul Leonte s-a mutat la Gherăseni a fost dispariția bisericii din Cremenea. Mutarea nu ar fi fost posibilă fără un motiv serios, deoarece actul nr. 20 din 4 august 1834, emis de Vodă Alexandru Ghica, cerea limitarea numărului preoților, în conformitate cu cerințele Regulamentelor Organice, și interzicea mutarea clericilor fără un motiv bine întemeiat²⁵.

Al treilea în lista slujitorilor a fost preotul Alexandru – ginerele părintelui Leonte. El s-a născut în 1812 și a răposat în 1875, fiind înmormântat în partea de miazănoapte a Sfântului Altar. Crucea care-i străjuiește mormântul este ceva mai înaltă, cu aceeași formă și cu aceleași inițiale simbolice ca cea a socrului său. Pe ea sunt încrustate, cu caractere chirilice, următoarele cuvinte: *Trecătorule oprește-ți pasul și observă cine odihnește aici. Odihnește preotul Alexandru. În partea laterală a crucii, spre sud, sunt inscripționate următoarele: 1879 N.B. 10. Născut la leat 1812. Au încetat de viață la leat 1875. Pomen(ește) D(oamne) Constantin*.

Preotul Stoica, fiul preotului Iordache, a fost cel de-al patrulea slujitor. Se pare că a venit de la Lipia²⁶. După puțin timp, s-a transferat la Valea Botei. În anul 1867, îl găsim în această parohie. Mărturia ne-o dă un *Liturghier* de la biserica Valea Botei – tipărit la Sibiu, în anul 1867 – pe care este făcută următoarea însemnare: *Acest liturghieru este al preotului Stoica, fiul lui preotu Iordache din comuna Gherăseni; cine se va ispiti c'a să o fure să fie anftimisit de trei sute de arhierii și de se va rătăci să o trimiță la casa preotului. 1867. Junie 20*.

A urmat, apoi, părintele Ioan Ștefan. Acesta s-a născut în 1834, în satul Budișteni²⁷, și a răposat în 1904. În anul 1875, a fost transferat de la parohia

²⁵ Același conținut are și Ofisul emis de Generalul Kisseleff, la 11 aprilie 1834, act care impunea să nu fie mai mult de un preot la 50 de familii. Aceste prevederi erau determinate de faptul că preoții erau scutiți de clacă și foarte mulți doreau să îmbrace haina preotească. Ca exemplificare putem lua cazurile satelor Valea Sibicelului și Sibicelul de Sus. În primul erau 5 preoți la 77 de familii iar în cel de-al doilea caz erau 5 preoți la 74 de familii.

²⁶ Dacă nu se face confuzie cu alt Stoica, preot ce se pare că a fost ginerele preotului Iordache.

²⁷ O legendă spune că familia sa este din Oltenia. Tatăl său fiind vătaf la o curte boierească era foarte aspru cu țărani. Aceștia s-au răzbunat și l-au omorât, trimițându-l la casa sa, tăiat bucăți și pus în sac. Soția sa, care era însărcinată, temându-se de alte răzbunări, a plecat de acolo și s-a așezat la Budișteni.

Budișteni, unde a revenit, în anul 1883. La scurt timp a trecut la cele veșnice, fiind înmormântat în spatele celorlalți doi preoți mai sus amintiți. Crucea sa este de marmură albă, la mijloc are sculptat un chip de înger, iar în părți are simbolurile „IS. Hr. Ni. Ka.”. În jos, pe corpul crucii, cu caractere latine, sunt încrustate următoarele cuvinte: *Aici se odihnește pr. Ioan Ștefan, decedat la 1 iunie 1904, în vârstă de 70 de ani și după ce a păstorit 50 de ani, a fost harnic bărbat, bun tată, meritos păstor.*

Unul dintre slujitorii cei mai vrednici ai parohiei Gherăseni a fost preotul Ștefan Comănescu. S-a născut la 4 ianuarie 1852 și a trăit până în anul 1938, fiind înmormântat în cimitirul cel nou al comunei. A venit la această parohie prin transfer, la 4 ianuarie 1876²⁸, de la parohia Vintileasca și a funcționat până în 1931, când s-a pensionat. Înainte de hirotonie a absolvit Seminarul de grad inferior. A fost un bun administrator, fiind un desăvârșit cunoscător al administrației parohiale. Procesele-verbale, dar și celelalte acte încheiate în timpul activității sale și păstrate până astăzi, pot constitui adevărate modele, caligrafia și stilul dând la iveală o persoană cu o foarte bună pregătire intelectuală. Efortul pe care l-a depus în întreaga viață a fost răsplătit prin primirea decorației pentru muncă în interesul Bisericii, clasa a II-a.

Preotul Dimitrie Ionescu a trăit între anii 1858 - 1949. A absolvit cursurile Seminarului de grad inferior din Buzău în anul 1879²⁹. Și-a început activitatea la parohia Gherăseni, ca diacon, în 1881. La 24 aprilie 1883, este preoțit în locul tatălui său, Ion Ștefan. A funcționat ca preot supranumerar, după legea lui T. Ionescu. S-a pensionat în anul 1935.

Inițial, a fost înmormântat în cimitirul nou, însă osemintele sale au fost strămutate lângă biserica la care a funcționat, mărturie stând crucea din partea de sud a Sfântului Altar. Aceasta este din mozaic, mai înaltă, construită în linii simple, fără ornamente. Pe partea din față, la mijloc, are desenată o cruce, iar în unghiurile brațelor are inițialele „IS. Hr. Ni. Ka.”. Sub acestea scrie: *Aici odihnesc robii lui Dumnezeu Pr. D. Ionescu, 1857 - 1949. Stanca preoteasa³⁰, 1859 - 1944. Neculai fiu, 1890 - 1897. Margareta fiica, 1902 - 1903. Steliana fiica, 1887 - 1941, Maria fiica 1881 - 1942.*

Cei doi preoți, Ștefan Comănescu și Dimitrie Ionescu au slujit împreună o perioadă îndelungată de timp. În 1929, ziarul bisericesc *Glusul Adevărului*³¹, la rubrica *Figuri din Eparhia Buzăului*, publica fotografiile lor, împreună cu

²⁸ *Anuar 1909*, p. 246.

²⁹ I. Ionașcu (editor), *Material documentar privitor la Istoria Seminarului din Buzău (1836 - 1936)*, Editura Monitorul Oficial și Imprimeriile statului, Imprimeria Națională, București 1937, p. 272.

³⁰ Provenea tot din familie de preot. Dl. Mircea Neamu deține o fotografie cu părinții prezbiterii Stanca.

³¹ *Vezi, Figuri din Eparhia Buzăului*, în *Glusul Adevărului*, 1929, an II, nr. 38 - 39, p. 1.

următorul text: *Doi venerabili preoți din aceeași parohie, slujitori la aceeași biserică. Cum le este chipul, așa frumos le este și sufletul. Ei înfățișează preoția, în port și ținută de slujbă, cu cea mai deosebită demnitate, pildă făcându-se întru toate cele alese ca niște buni păstori. Meritele lor fiind prețuite de P.S. Episcop, au fost cinstiți, în pragul acestor Sfinte Sărbători, cu rangul de Iconomi, ca să fie și ei în soborul slujitorilor bisericești nu numai prin vârstă, ci și prin vrednicie. Să trăiască întru mulți și fericiți ani, și bătrânețile lor să fie binecuvântate cu sănătate și bucurii!*

Pr. Gheorghe Cristescu a trăit între anii 1902 - 1937. Era absolvent al Seminarului Teologic din Buzău și al Facultății de Teologie Ortodoxă din București (1931). A fost slujitor la Gherăseni între anii 1931 - 1937. S-a stins din viață destul de timpuriu, în anul 1937, și este înmormântat în cimitirul nou.

O perioadă mai îndelungată de timp, a funcționat la Gherăseni preotul Cosma Alexandrescu³². Acesta s-a născut la 7 mai 1910, în comuna Tisău, și a decedat la 10 octombrie 1974, la București. A absolvit Seminarul Teologic din Buzău (1931) și Facultatea de Teologie Ortodoxă din București (1936). A activat ca preot ajutor, între anii 1936 - 1946, la parohia Gherăseni. A fost transferat la parohia Gârlași din Buzău. Din anul 1938, a fost mutat, cu post cu tot, la biserica „Sfântul Nicolae”, unde a funcționat până în 1972. În procesul verbal de inspecție întocmit cu ocazia transferului, sunt amintite o parte dintre calitățile părintelui: *este înzestrat cu o frumoasă voce, slujind cu multă prestață; bun vorbitor, și-a atras iubirea enoriașilor*³³.

În perioada 1941 - 1943, a fost mobilizat la est de Nistru. A primit decorația „Coroana României cu spade”, clasa a V-a, și a avut gradul de căpitan, în timpul celui de-al Doilea Război Mondial. În acea vreme a oficiat slujbe religioase³⁴, a organizat un serviciu de asistență, un cor al ostașilor, a

³² Vezi, SJBANR, fond Episcopia Buzăului, dosarul 202. Din acest dosar sunt extrase toate datele. A se vedea de asemenea *Preotul Cosma Alexandrescu*, în *Glasul Bisericii*, an XXXII, 1974, nr. 11 - 12, pp.1266 - 1267. Referitor la importanța și activitatea clerului din cadrul armatei române în timpul celui de-al Doilea Război Mondial vezi, Ilie Manole, *Preoții - pilde de virtute militară*, în vol. *Preoții și oștirea la români 1830 - 1948*, Editura Daniel, Târgoviște, 1998, pp. 80 - 84; Idem, *Asistența religioasă în armata română în anii celui de-al Doilea Război Mondial*, în *op. cit.*, pp. 106 - 150. Referitor la activitatea clerului pe durata celor două conflagrații mondiale și nu numai au fost prezentate comunicări și în cadrul sesiunii „Armata română și cultele”, desfășurată la Arhivele Militare Române - Pitești. Pentru detalii, vezi dr. Marian Moșneagu, dr. Petrișor Florea, dr. Dan Prisăcaru (coord), *Armata română și cultele. Studii și comunicări prezentate la sesiunea națională de comunicări științifice Pitești - Mioveni*, 25 iulie 2014, Muzeul Brăilei - Editura Istros, Brăila, 2014.

³³ Calitățile deosebite ale preotului Cosma sunt menționate și în *Buletinul Oficial al Episcopiei Buzăului*, 1942, p. 115 - 116.

³⁴ Vezi, *Știri din Berezovca - Transnistria*, Ziarul *Basarabia*, nr. 270/29 mai 1942.

contribuit la ridicarea unei Troițe a eroilor, a organizat un cimitir al eroilor și s-a ocupat de refacerea bisericii din Berezovca.

A colaborat la revista *Îngerul* și la alte gazete locale³⁵. În *Îngerul* a publicat următoarele studii: *Ardealul și predica în secolul al XVIII-lea; Predica românească în secolul al XVIII-lea; Predicați Evanghelia!; Separația dintre Stat și Biserică*³⁶; *Familia creștină*.

În timpul activității sale, a îndeplinit și funcția de președinte al Sfatului de împăciuire, unde a activat cu mult succes³⁷. Iar mai apoi a fost recomandat pentru funcția de președinte al Consistoriului Eparhial.

Pentru o perioadă scurtă de timp, la parohia Gherăseni a slujit și preotul Nicolae Brătucu. Acesta era născut, în anul 1904, în localitatea Sibiciu și s-a mutat la Domnul în anul 1988. Avea titlul de licențiat al Facultății de Teologie³⁸. A venit, prin transfer, de la parohia Tohani, în 1937, pentru ca, un an mai târziu, să fie transferat la Pătârlagele, unde a funcționat până în anul 1977, când s-a pensionat.

Cel mai apreciat preot din trecut fost părintele Ion Neamu. S-a născut, în 1904, în comuna Sărățeanca (Gura Sărății). A absolvit Seminarul Teologic din Buzău (1926) și Facultatea de Teologie Ortodoxă din București (1930), frecventând, în paralel, și cursurile Conservatorului din București. Prima însemnare în Cartea sa de muncă este de la Ministerul Educației (1926 - 1930). În anul 1930, a fost hirotonit diacon pe seama parohiei „Cuvioasa Parascheva” din Râmnicu Sărat, fiind transferat, în același an, pe postul de diacon al Mănăstirii Rătești. A fost hirotonit preot în 1935, pe seama parohiei Pătârlagele³⁹. A venit la Gherăseni, prin transfer, în anul 1938, în parohia unde a activat socrul său, preotul Dimitrie Ionescu. A fost, vreme de 30 de ani (1938 - 1968), slujitor al acestei parohii. În 1968, s-a pensionat, retrăgându-se în orașul Ploiești.

Părintele Neamu a fost sistematizatorul arhivei și inițiatorul bibliotecii parohiale⁴⁰. În septembrie 1939 întocmește *Cartea de aur* a bisericii, care este alcătuită sistematic și reprezintă o bună sursă de informare. Încă de la începutul ei, stabilește care sunt principiile de alcătuire, iar în pagina de final pune sub

³⁵ A publicat următoarele articole: *Dumnezeu învinge; Renașterea creștină; Creștinism și activism*.

³⁶ ***, *Separația dintre Stat și Biserică* în *Îngerul*, an XII, 1940, nr. 7 - 8, pp. 397 - 406.

³⁷ În anul 1944 din 68 de pricini prezentate numai 15 au fost îndrumate către judecată, celelalte au fost rezolvate prin împăcarea părților. Vezi, *Raportul de activitate al parohiei Gherăseni (1943 - 1944)*, p. 3.

³⁸ SJBANR, fond Episcopia Buzăului, dosar nr. 201, f. 22.

³⁹ În autobiografie relatează faptul că deși a dorit să vină încă de la început la Gherăseni, nu a putut din cauza unor intrigi politice.

⁴⁰ SJBANR, fond Episcopia Buzăului, dosar nr. 330, f. 48.

blestem și anatemă pe cel ce va îndrăzni să o deterioreze. De asemenea, tot aici este fixată și obligația pentru preoții parohiei de a o transcrie atunci când va începe să se deterioreze. Îndemnul pe care îl face poate fi considerat un adevărat testament al acestui preot, conștient de importanța actului de cultură și de istorie săvârșit, și constituie, în fapt, motivația lucrării de față.

Preotul Ion Neamu este și autorul broșurii *Textul cântărilor Sfintei Liturghii pentru uzul corurilor școlare primare*, apărută în Tipografia Luca I. Oprescu, Buzău, în 1939. Scurta lămurire de la început arată motivele pastorale pentru care a fost editată această lucrare, într-o vreme în care la Gherăseni exista un important cor de copii.

A colaborat la revista *Îngerul*, unde a publicat două studii de istorie bisericească: *O mănăstire dispărută - Pinul Mare*⁴¹ și *Din documentele vlădicilor Buzăului*⁴².

În activitatea gospodărească, a activat cu multă pricepere, diferite procese-verbale, destul de numeroase, stând mărturie demersurilor sale⁴³. Părintele Ion Neamu a fost trimis ca misionar în Transnistria în anul 1943. În planul activității sociale locale, a avut un număr important de inițiative: a pus bazele filialei „Crucea Roșie”; a înființat căminul cultural, ocupând și funcția de președinte al acestuia. De asemenea, a fost membru în consiliul local și în consiliile de administrație ale unor instituții locale⁴⁴.

Între anii 1940 - 1944, la Gherăseni, a funcționat și părintele Nicolae Voinescu. Acesta a absolvit Seminarul Teologic, în anul 1937, și Facultatea de Teologie din Cernăuți, în 1941. A fost hirotonit preot onorific, pe lângă socrul său Traian Davidescu, la Costești în 1941. Din același an începe să suplinească parohia Gherăseni, în urma plecării pe front a preotului Cosma Alexandrescu. În 1943, slujește la Sudiți, iar din 1944 și până în 1946, este preot la Budișteni, după care este transferat la București⁴⁵. Aici slujește la bisericile „Sfânta Ecaterina” și „Buna Vestire”. A trecut la cele veșnice în anul 1997.

O scurtă perioadă de timp (1946 - 1947), la Gherăseni a funcționat, ca preot ajutător, părintele Nicolae I. Voinescu. Acesta s-a născut, în anul 1916, în orașul Bârlad. A absolvit cursurile Seminarului central din București, primele șapte clase făcându-le la Buzău. Era licențiat al Facultății de Teologie din Cernăuți (1942). A fost hirotonit preot la Orhei – Basarabia. A funcționat ca

⁴¹ *Îngerul*, an V, 1933, nr. 2, pp. 14 - 15.

⁴² *Idem*, nr. 3 - 4, pp. 25 - 27.

⁴³ SJBANR, fond Episcopia Buzăului, dosar nr. 330, f. 45.

⁴⁴ A fost membru în consiliul de administrație și cenzor al Băncii „Cuza-Vodă”, al Cooperativei de Credit „Ajutorul” etc. A fost, de asemenea, președinte al Comitetului Școlar din Gherăseni. Vezi, supra nota 40.

⁴⁵ Se transferă în București la propunerea preotului C. Buducea, ministru al Cultelor în guvernul lui Petru Groza.

preot spiritual la Seminarul Teologic din Buzău (1943 - 1946) și slujitor la Catedrala episcopală din Buzău – era înzestrat cu calități muzicale deosebite, având o voce de tenor veritabil.

Din anul 1947, din motive familiale, se transferă în parohia Fleva din comuna Independența, județul Ialomița, făcând schimb cu preotul Gheorghe Nițu. În această parohie a ridicat, din temelie, o biserică. A mai funcționat la Parohiile Tâmboiești, județul Vrancea (1952 – 1966), Cârjelari, județul Tulcea (1973 – 1978) și Gomoiești (1979 - 1982)⁴⁶. A răposat la data de 21 martie 1997 și este înmormântat în Cimitirul „Dumbrava” din Buzău.

Preotul Gheorghe Nițu a avut cea mai îndelungată slujire la parohia Gherăseni. S-a născut în anul 1916. Era licențiat în Teologie al Facultății de Teologie din București (1937). A fost transferat de la Parohia Fleva, comuna Independența, județul Ialomița, după cum s-a menționat mai sus. A activat până în 1996, când s-a pensionat. A trecut la cele veșnice în 2002 și este înmormântat la Dumbrava.

Preotul Dinu M. Vasile s-a născut la 18 septembrie 1921. A absolvit Seminarul Teologic din Buzău (1942) și Facultatea de Teologie (1948). A funcționat, o vreme, ca diacon la Tarachia – Cahul în Basarabia. În 1946 primește preoția pentru parohia Cătina din județul Buzău. La data de 1 mai 1968, se transferă de la parohia Banița, iar la 1 iulie 1977, primește transferul la parohia Văcăreasca. În anul 1982 este pensionat din motive de sănătate în timp ce slujea la Biserica din parohia Smeeni. Se distinge prin cunoștințele sale de muzică psaltică și prin talentul său poetic⁴⁷.

De la Ariciu, județul Brăila, s-a transferat la Gherăseni preotul Benone I. Popoiag, care va funcționa la această parohie între anii 1977 - 1985.

S-a născut, la 3 mai 1952, în comuna Brăiești, județul Buzău. A absolvit Seminarul Teologic din Buzău (1974) și Facultatea de Teologie (1978). A fost hirotonit pe seama Parohiei Cătiașul (1974) și, apoi, a mai funcționat la Parohiile Nicoleşti și Fulga.

Din 1999, este preot paroh al Parohia „Sfântul Prooroc Daniel” București, biserică pe care a zidit-o în amintirea fiului său, pierit fraged într-un accident de circulație, în vremea când era elev la Seminarul Teologic.

Între 1 septembrie 1985 și 1 mai 1988, a funcționat la Gherăseni preotul Ionel Chințoiu. Acesta s-a născut, la 30 mai 1956, în comuna Pardoși, județul Buzău. Este licențiat în Teologie. De la data de 17 decembrie 1978 și până la 1

⁴⁶ Aceste date sunt preluate din *Autobiografia* ce se află la dosar. Soția părintelui deține un număr important de documente ce atestă activitatea părintelui de la parohiile unde a activat.

⁴⁷ În timpul Seminarului Teologic a colaborat cu revista *Muguri*. Păstrează de asemenea, în manuscris, un număr impresionant de poezii, inspirate din realitățile locale ale parohiilor unde a slujit.

septembrie 1985, a fost preot la parohia Obrejița, județul Vrancea. Apoi, a fost numit preot-spiritual la Seminarul Teologic din Buzău⁴⁸. De la 1 mai 1988, a fost transferat la parohia „Mihai Viteazul”, iar din anul 1994, la parohia „Sfinții Îngeri”, ambele din municipiul Buzău. Din 15 mai 2002, a fost transferat la parohia Broșteni. Acum slujește în București, unde a lăsat Domnului o biserică, de fapt un întreg complex ecleziastic și bucură cu slujirea sa aleasă sufletele enoriașilor.

Dintre toate aceste figuri ale trecutului mai îndepărtat sau mai apropiat, amintirile mă leagă cel mai mult de părintele Mihai Năstase. Aparent, părintele Mihai nu a fost o personalitate, după paradimele formale ale societății. Este doar o aparență. A fost. A fost un om mare pentru comunitatea pe care a slujit-o. Un suflet mare.

A fost un om cu care am împărțit bucurii și am depășit încercări. Și atunci când îl pândea necazul tot la bucurie îl trăgeam. De aceea am simțit nevoia să rememorez repere din istoria personală a părintelui.

Părintele Mihai Năstase s-a născut în comuna Vadu Pașii, la data de 28 ianuarie 1953. A absolvit Seminarul Teologic din Buzău în anul 1978 și Institutul Teologic de grad universitar din București în anul 1982. Misiunea preoțească și-a început-o la parohia Coțatcu, comuna Podgoria, județul Buzău, în anul 1979. Cea mai mare parte a activității sale pastorale și-a desfășurat-o în parohia Gherăseni din județul Buzău, unde a fost transferat la 1 mai 1988⁴⁹.

Activitatea pastorală și gospodărească a părintelui Mihai Năstase poate fi sintetizată în cuvintele biblice: *Deci eu foarte bucuros voi cheltui și mă voi cheltui pentru sufletele voastre, deși, iubindu-vă mai mult, eu sunt iubit mai puțin* (II Cor. 12, 15).

După o activitate bogată, în care ușile casei și ale inimii erau mereu deschise, s-a despărțit de această lume cu conștiința că prin tot ceea ce i-a fost dat să treacă, a experimentat adevărul conform căruia suferința îl purifică pe om, îl sfințește, și-l apropie de Dumnezeu. La data de 5 martie 2005, de sâmbăta morților, după ce la slujba de dimineață s-a rugat pentru cei ce au plecat pe drumul veșniciei, părintele Mihai Năstase a fost chemat de Tatăl Ceresc acasă, în împărăția pe care a propovăduit-o și a așteptat-o.

Prohodirea părintelui a avut loc în biserica „Sf. Apostol Andrei” din orașul Buzău, după ce sicriul a fost înconjurat de dragostea celor pe care i-a

⁴⁸ Vezi, P.S. Epifanie, *Gânduri și îndrumări pentru începutul unui nou an școlar*, în *Îndrumător Bisericesc*, nr. 5, Editura Episcopia Buzăului, Buzău, 1986, p. 119. Vezi, de asemenea, Gabriel Cocora, *Seminarul Teologic Buzău*, Editura Episcopiei Buzăului, Buzău, 1988, p. 110.

⁴⁹ Paul Negoită, *Monografia Bisericii „Adormirea Maicii Domnului” din parohia Gherăseni*, Editura Sfintei Episcopii a Buzăului și Vrancei, Buzău, 2002, p. 64.

păstorit. Este înmormântat în cimitirul Sfântul Apostol Andrei, iar în curtea Bisericii din Gherăseni i s-a ridicat un monument funerar.

Semn al faptului că *iubirea de frate este darul cel mai plăcut care se aduce lui Dumnezeu*, așa cum spunea Sfântul Ioan Gură de Aur, alături de soția, de fiicele, de mama și de celelalte rude ale părintelui la slujba de prohodire a participat un sobor de 45 de preoți care au mângâiat, prin atașamentul lor, suferința cumplită a familiei. Cuvintele Scripturii: *Datori suntem noi cei tari să purtăm slăbiciunile celor neputincioși (Rom. XV, 1)* s-au împlinit⁵⁰!

Am făcut și eu parte din acest sobor al timpului. 1997 - 2002 au fost ani frumoși și plini de realizări. În ianuarie 2002 am susținut totuși concurs pentru promovarea în Buzău, iar în iunie am plecat de la Gherăseni. Nu m-am grăbit, am amânat cât s-a putut. Părintele Mihai Năstase a rămas paroh la Gherăseni⁵¹. Începuserăm împreună lucrări ample de refacere a bisericii. Refăcusem turla mare pe structură ușoară și se lucra la turla mică. În biserică se slujea în condiții dificile, dar erau speranțe. În acest context a ajuns preot părintele Daniel Ciubotă. Fără îndoială, acest nume reprezintă un motiv de mândrie pentru catagrafia Bisericii Adormirea Maicii Domnului. L-am cunoscut mai bine pe părintele Marius pe vremea când eram inspector școlar, iar părintele era profesor la Seminar și am fost impresionat de erudiția dânsului la contactul cu lucrările publicate în domeniul omileticii, al prediciei. Părintele Marius este doctor în teologie, un titlu obținut în fața unei comisii mixte, de teologi și filologi, este preot paroh la Biserica Broșteni, a fost inspector în cadrul Arhiepiscopiei Buzăului și Vrancei, este în continuare profesor la Seminarul Teologic Buzău și reprezintă un reper local în domeniul omiletic de care continuă să se ocupe cu pasiune. Actualmente este protopop la Protoieria Buzău II. La Gherăseni părintele a funcționat în perioada 2004 - 2010, fiind o vreme, după plecarea la cele veșnice a părintelui Mihai Năstase, coleg cu actualul paroh al Bisericii Gheorghe Stoica, omul care a făcut din ctitoria lui Gherase ceea ce nici ctitorul nu ar fi gândit.

Venit foarte tânăr la Gherăseni (părintele este născut la 16.01.1979 la Jorăști, jud. Vrancea), în anul 2005, părintele George Stoica reprezintă una dintre cele mai frumoase exemple de om dăruit de Dumnezeu și de slujitor care se oferă. Talentat, bun organizator, harnic și foarte priceput, părintele Stoica a adus lăcașul de cult la o frumusețe pe care nicio biserică din mediul rural nu o are. Personalitate complexă, părintele a urnit treburile atât de bine încât nimic nu mai este cum a fost. I-a convins pe oameni să-l ajute și a reușit, pentru că

⁵⁰ Paul Iulius Negoită, *Oameni și cărți*, Editura Omega, Buzău, 2016.

⁵¹ Vezi, Iulian Negoită, *Semantism*, în *Almanah Bisericesc*, nr. 19 - 20, Editura Episcopia Buzăului, Buzău 2001, p. 323.

este serios. Iar acolo unde nu a avut cu cine, singur, dând dovadă de o pricepere gospodărească rară, a lucrat cu propriile-i mâini. Pentru Gherăseni, prezența părintelui George este o binecuvântare. Cei doi ctitori Gherase stau liniștiți, văzând că munca lor este atât de frumos continuată, că zidurile bisericii sunt iarăși împodobite cu sfinți, că glasul corului organizat de talentatul părinte George face vie și bine rânduite slujbele.

Alături de părintele George, pentru scurte perioade de timp au mai slujit preoții Cosmin Vizireanu și Toader Ilie, iar din 2013 slujește părintele Alin-Ioan Zamfirescu. Părintele Zamfirescu, a ajuns la Buzău de la Breaza, jud. Prahova, unde s-a născut la 05.01.1977. Și-a demonstrat calitățile de bun cancelarist în vremea în care a fost secretar de protoierie și pe cele de slujitor în anii de slujire la noua catedrală arhiepiscopală. A ales să vină la Gherăseni și susține entuziasmul părintelui George, în continuarea muncii misionare și edilitare de la parohia Adormirea Maicii Domnului.

II. Mai multe despre Gherase și moștenirea lui spirituală

1. Pași discreți prin trecut

Ioan (Emanuil) Gherase⁵², grec de origine, fost demnitar, deținătorul monopolului fabricării băuturilor spirtoase în București în timpul domniei lui Alexandru D. Ghica (1834 - 1842), a avut în proprietate moșiile Câmpineanca, Siliște și Rotunda, după cum erau denumite în vechime, pe care le cumpărase între anii 1825 - 1830, de la familia Câmpinenilor⁵³. De asemenea, el mai stăpânea și moșia Fundeni de lângă București⁵⁴.

Familia Câmpinenilor deținea moșiile în cauză din secolul al XVIII-lea, și își avea conacul pe locul numit Siliște, care se afla la circa 10 km spre apus de satul Cremenea. Ioan Simo Gherase a strămutat clăcașii de la Siliștea la Cremenea, deoarece locul era prea departe de stația de poștă, iar noul proprietar locuia în București.

La sud - vest de Siliștea se afla moșia Rotunda⁵⁵, unde exista și un sat cu un număr mai mare de locuitori, care avea și un lăcaș de cult, cu slujitor propriu, după cum se poate observa din catagrafiile preoților.

⁵² Părinții săi se numeau Simeon (Simo) și Maria. Vezi, *Pomelnicul din 31 iulie 1875*, tipărit la Buzău. Pe acesta mai sunt înscrise în dreptul persoanelor trecute la Domnul și Stemate, Maria, Maria, Teodor, Mihail, Paraschiva, Christea, Constantin, Elena, Gheorghe, Panait și Gavriil ieromonahul.

⁵³ Informația este preluată din tradiție. Bătrânii satului, Stroie Dobre, mort în anul 1941 și Ion Necula, mort în anul 1943, i-au furnizat părintelui Neamu informații.

⁵⁴ A se vedea f. 2 a Registrului de Inventar din 12 decembrie 1968.

⁵⁵ Moșia Rotunda a fost populată în veacul al XVII-lea cu locuitori din zona Grindu-Cremenea. Vezi, *Buzău Mică. Enciclopedie Istorică*, Biblioteca Mousaios, Buzău, 2000, p. 46.

Ioan S. Gherase este cel care, prin învoielile încheiate cu clăcașii din Rotundeni⁵⁶ și din alte sate, îi determină pe aceștia să părăsească vechile așezări și să se mute pe actuala vatră a localității Gherăseni, care se afla la circa 1.000 de metri de satul Cremenea, într-o regiune puțin înclinată. Noul proprietar nu i-a strămutat pe clăcașii din Rotundeni la Cremenea, deoarece spațiul satului nu era suficient. Un al motiv a fost acela că satul Cremenea se află pe un loc destul de jos, ușor inundabil de apele Călmățuiului.

Conform documentelor istorice, în anul 1840, nucleul așezării Gherăseni era deja format. Se presupune că primele familii au venit pe actuala vatră a localității între anii 1825 - 1829⁵⁷. Motivația principală pentru care oamenii s-au stabilit definitiv pe actualul amplasament al satului a fost aceea că familia Gherase s-a preocupat și de latura spirituală și educativă a noilor veniți, construind o biserică și o școală. Pământ și muncă era peste tot, dar o școală și o biserică ca la Gherăseni, mai rar. Astfel, lăcașul de cult a fost cel care i-a legat pe oameni de locuri.

În anul 1851, Ion Gherase trece la cele veșnice, iar singurul său moștenitor⁵⁸ fiind Nicolae Gerassy, ctitorul actualei biserici din Gherăseni. În anul 1870, fiul său ridică un monument funerar în fața bisericii din zona Pisicari, sat Frunzăreni, din Fundeni de București, iar în 1888 ridică un monument de marmură, pentru cinstirea numelui familiei. Conform inscripției de pe cavoul familiei de la Fundeni, Ioan S. Gerassy a decedat la 9 septembrie, la Băile Borsec, în Bucovina. Din aceeași sursă aflăm că soția lui, Raliza, a decedat la 14 iulie 1860, Maria, prima fiică născută în Kronstandt a decedat la București în 1851, reînhumată aici în 1863. Theodor, primul fiu, a decedat la Triest, în 1847, la 23 de ani și a fost depus în criptă în 1868, Mihail, cel de-al doilea fiu, a decedat la proprietate și a fost înmormântat la 25 mai 1850 și Nicolae, ultimul fiu, decedat la 5 martie 1905, mare filantrop, senator și deputat de Buzău și Ilfov⁵⁹.

Deci, conform inscripției de pe mormânt data decesului său a fost 5 martie 1905. Deși completarea aceasta făcută pe piatra funerară pare a fi executată în grabă, nu poate fi negată. Rămâne totuși în discuție cum a apărut

⁵⁶ Alături de Gherăseni, denumirea de Rotundeni este menționată de Bazil Iorgulescu în *Dicționar geografic, statistic, economic și istoric al Județului Buzău*, Editura Stabilimentul grafic I.V. Socec, Buzău, 1892, p. 241. În epocă era o adevărată tradiție ca satele să împrumute numele de la proprietarii moșiei.

⁵⁷ A se vedea *Istoricul de la începutul registrului de Inventar din 1968*.

⁵⁸ Vezi, pisană din biserica nouă.

⁵⁹ Hrisovul de pomenire al familiei, din 31 iulie 1875, tipărit la Buzău, în tipografia lui Al. Georgescu, alături de soția lui Nicolae Gherase, Elisabeta, mai corect încă trei persoane (Alexandrina, Olga și Ioan) care erau probabil rude apropiate sau poate moștenitori direcți. Numărul mic al acestora poate duce la concluzia că familia începea să se stingă.

actul datat la 20 octombrie 1905. În acest document se face precizarea că sunt vândute *moșiile Gherăseni – Cremenea – Bălișoara – Budișteni... și toate îmbunătățirile aflate pe dânsese, situate în comunele Gherăseni și Costești*⁶⁰. Suprafața totală a acestor moși era de 3.313 pogoane, 16 prăjini și 2 stânjani.

Informațiile despre familia Gherase oricum sunt puține, iar de pe piatra de mormânt ai impresia că au plecat de aici în mare grabă și cam în aceeași perioadă mai toți membrii familiei. Cu siguranță, anul 1905 a fost finalul drumului pământesc al familiei. Nu se amintește nimic de înmormântarea ulterioară acolo, la Frunzăreni, a soției lui Nicolae, de alți urmași sau de vreo altă formă de continuitate. Și totuși ... după moartea înregistrată pe piatră și după epitaful oarecum grijuliu cu trecutul lui Nicolae, a existat cineva care a continuat să lichideze treptat totul. Să fie oare completarea de pe piatra funerară făcută eronat? Să fi fost actul de înstrăinare doar înregistrat ulterior? Este greu de spus, așa cum rămâne o enigmă cum de la Gherăseni este pictat portretul lui Ioan S. Gerassy și în partea de jos este menționat Nicolae Gerassy. Este fără dubiu faptul că cel din pictură este tatăl și nu fiul. Un portret al fiului se află doar la biserica din Fundeni. Când s-a produs confuzia și de ce?

Indiferent care ar fi adevărul privitor la luna și ziua morții lui Nicolae, este fără dubiu faptul că Nicolae, pe lângă suferințele fizice care i-au adus moartea, avea și probleme financiare mari. Motivul pentru care Nicolae Gherase a înstrăinat proprietățile moștenite de la tatăl său – deci, scumpe sufletului său – a fost acumularea mare de datorii către Fondul Funciar Rural din București, precum și către persoane particulare⁶¹, din țară sau de la Paris.

În această perioadă mai puțin fastă, Nicolae Gerassy a locuit în București, pe strada care se pare că deja purta numele familiei Gherase, la nr. 2. – denumirea străzii din Colentina se păstrează și astăzi, iar pe locul fostului conac boieresc se află astăzi un bloc. Faptul că nu a fost schimbat numele străzii în perioada de urbanizare forțată, presupune că această familie de boieri a dispărut din memoria publică înainte de a intra în tagma dușmanilor poporului, așa cum erau considerați, după instaurarea comunismului, toți cei care au avut posibilități materiale, sau o viață spirituală anume.

⁶⁰ Vezi, Procesul - Verbal nr. 2670/20 oct. 1905, f. 1. Originalul actului se află la Tribunalul Buzău unde a fost autentificat, dosarul nr. 934/1913.

⁶¹ Această afirmație se bazează pe faptul că din suma totală de 930 000 lei ce urma să fie încasată din vânzare, 930.000 lei, 374.000 lei reveneau Fondului Rural din București, iar restul revenea unei persoane particulare (G. Poloni) care percepea și dobânzile restante. Aceste dobânzi restante (pe lunile mai - noiembrie) sunt dovada faptului că N. Gherase intrase în incapacitate de plată. Suma rămasă în urma vânzării proprietății lui N. Gerassy a fost de 218.500 lei.

Cumpărătorul moșiilor lui Nicolae Gerassy a fost Stan Vasilescu – „Bolnavul”⁶². La Gherăseni, suprafețe importante de pământ au fost deținute și de familiile Dumitrescu și Dobrescu, iar în conacul celor din urmă a fost înființat primul colhoz local.

Chiar dacă familia Gherase nu beneficiază de monografia și studii, iar datele deținute sunt sumare, fără îndoială că au fost oameni educați și foarte bine intenționați.

În Gherăseni boierul nu a ridicat doar biserica, ci a dat copiilor satului și lumina învățaturii, căci de numele familiei Gerassy se leagă și vechea școală din Gherăseni, așa cum am amintit deja. Clădirea acesteia a fost, la început, reședința familiei Gherase, și mai târziu a funcționat ca școală pentru clasele I - IV, reprezentând, pentru o vreme, locul de pregătire a multor generații. În anul 1904, sătenii au refăcut școala, care avea trei săli de clasă, și i-au mai adăugat încă o încăpere. În 1950, durata școlii primare era de 7 ani. Trei ani mai târziu, este renovată întreaga clădire. În urma cutremurului din 1977, școala a suferit grave avarii și s-a renunțat la ea, fiind transformată în anexă gospodărească a Postului de Poliție, pentru ca astăzi să se găsească într-o stare de degradare accentuată. De curând școala veche a fost demolată. Școala cea nouă a fost construită în anul 1964 și avea 8 săli de clasă.

Familia Gherase a deținut la Gherăseni un han, care se afla pe locul unde este construit astăzi Căminul Cultural.

Tot de numele familiei Gerassy este legată și clădirea primăriei din localitate, iar astăzi, biblioteca comunală, înființată în anul 1952, poartă numele de I. S. Gherase.

În anul 2002, cu ocazia lansării prezentării, în calitate de autor, a primelor date publicate despre Biserica Adormirea Maicii Domnului din Parohia Gherăseni, am avut onoarea să fiu anunțat de Alexandru Oproiescu, directorul de atunci al Bibliotecii Județene și, cumva, părintele acesteia, de hotărârea schimbării numelui bibliotecii, ca urmare a lecturării celor publicate la Editura Episcopiei Buzăului și Vrancei. Cu această ocazie, a avut loc o ceremonie de dezvelire a unei plăci cu noul nume al bibliotecii și de un nou prilej de cinstire al familiei Gherase.

2. În numele Sfintei Treimi

Așa a lucrat familia Gherassy, mai ales prin exponenții săi cei mai prezenți, în viața bisericii, Ioan și Nicolae. A ridicat trei biserici. Deși au același ctitor, cele trei biserici nu sunt copii arhitectonice. Sunt realizări artistice deosebite.

⁶² Vezi, actul de înstrăinare citat mai sus. Acesta a dobândit proprietăți mult mai întinse în zonă decât a avut familia Gherase, după cum se poate observa dintr-o evaluare făcută pentru ieșire din indiviziune, în anul 1913, de către moștenitorii lui Stan Vasilescu.

Deși accentul în această lucrare cade pe ce a făcut familia Gherassy la Gherăseni, nu poate fi omisă menționarea celorlalte două biserici ridicate aproape de București, la Fundeni.

Starea monumentului religios din Pisicari, Fundeni – Frunzăreni s-a schimbat radical în urma intervențiilor din ultimii 15 ani.

Biserica din Gherăseni era grav avariata de cutremurele din anii 1939, 1940, 1977 și 1986. Totuși, cutremurul din 1990 a zguduit-o cel mai rău. Efectul a fost unul profund. Cutremurul survenise la scurt timp după resfințirea bisericii afectând pictura și micile reparații tocmai finalizate. Timp de 12 ani nu s-a mai intervenit asupra clădirii, iar degradarea a devenit constantă și datorită igrasiei. Slujirea în acest loc devenise un chin, mai ales în perioada iernilor. Era imposibil să o poți încălzi. Turla mare se deplasase periculos. Vânturile Bărăganului cântau printre rănile deschise ale turlilor. Iernile erau atât de reci, iar dalele de piatră din care era făcută pardoseala erau așa de umede, încât respirai greu, iar sângele Domnului îngheța în potir. Din păcate, oamenii se obișnuiseră așa și mai nimeni nu se plângea, deși, un cutremur ar fi surpat turla centrală și ar fi pus în pericol vieți. În aceste condiții, cu destule piedici și contestări s-a început, împreună cu părintele Mihai Năstase, restaurarea. S-a încercat să se elimine igrasia și s-a rezolvat problema învelitoarei și a turlilor. Practic, pericolul surpării era eliminat. S-au făcut lucrări ample de consolidare. Turlile au fost confecționate din materiale ușoare, iar un cutremur nu ar mai crea joc distructiv pentru întregul ansamblu, așa cum s-a întâmplat în trecut.

Lucrările începute au continuat și s-au intensificat din momentul în care părintele George Stoica a devenit parohul bisericii. Desigur, fiecare preot a avut contribuția lui, însă părintele George a făcut minuni la Gherăseni⁶³. În câțiva ani a transformat biserica, curtea și vecinătățile într-un ansamblu care valorizează monumentalitatea sfântului lăcaș. A refăcut exteriorul și interiorul, a realizat hidroizolația. A înlocuit ușile și ferestrele făcându-le din lemn stratificat. A refăcut pictura interioară. A dotat biserica cu mobilier bisericesc (strane, pangar, axionițe, iconostase, biblioteca, dulapuri Sf. Altar - toate din stejar). A construit o spațioasă cancelarie parohială. Cu sprijinul financiar al

⁶³ Părintele a fost ajutat și de cântăreții bisericești Ionuț Voicu, licențiat al Facultății de Teologie din Târgoviște, venit aici în 2006 de la Costești, de Luca Gheorghe, dar și de Ion Pârnog, omul care timp de peste 50 de ani a meritat biserica, dar, din păcate, în ziua de 04.05.2016 a trecut la cele veșnice. Onă, cum îi spuneau sătenii, deși a lucrat ca socotitor și la CAP, nu a renunțat niciodată la slujirea de dascăl. Era o istorie vie. Slujise cu mai bine de jumătate dintre preoții bisericii. Era un om harnic și priceput. Consilierii bisericești sunt: Bîrsan Sterian - episcop, Sava Stroe, Pașol Nichi, Vinătoru Nicolae, Pavel Stelică, Cocor Constantin, Spînu Alexandru, Dumitrescu Paul, Crețu Ion, Oprea Nicolae, Cucu Ionel, Ilie Costel și Nan Nicolae.

notarului Ștefan Vergu a construit, în 2008, o clopotniță monumentală. Părintele a avut o viziune organizatorică extraordinară. A asfalt curtea, a organizat parcare, a ridicat porți și garduri impunătoare, a plantat o frumoasă livadă de nuci pe spațiul verde care desparte școala de biserică și a salvat crucile de piatră vechi, care zăceau în stivă prin spatele bisericii. Acum ele stau așezate, aparent fără o noimă istorică, într-un șir sacru, întins între alea de acces a bisericii și livada cu nuci. Interesantă valorizare a trecutului!

Lucrările au continuat. S-au făcut zugrăveli exterioare și se restaurează catapeteasma, și ea o bijuterie, despre care părintele profesor universitar Viorel Săsăujan afirma că ar fi provenind de la Viena. Stilul gotic al catapetesmei poate confirma o asemenea afirmație. A salvat și curățat toate odoarele vechi ale bisericii, pe care le păstrează cu sfințenie.

Biserica ruină din Piscari, Fundeni – Frunzăreni (așa cum se numea în trecut Fundeniul), ctitorită de familia Gherase, nu mai are uși, nu mai are nici peretele pronaosului. Unele articole îi deplâng soarta, altele sunt puse sub impersonalul *trebuie să se facă ceva*, iar biserica este mai puțină în fiecare zi. Ctitorul de ar putea să-și ridice să o mai zidească o dată. Doar piatra funerară a ctitorului, de foarte bună calitate, și sarcofagul frumos ornat, nu se dau bătute.

Când am ajuns la Fundeni, am trecut în grabă pe lângă actuala biserică – tot ctitoria lui Gherase – și am ajuns în fața clopotniței Bisericii Sfântul Andrei⁶⁴. Fără porți, asemenea unei case care ține doliu și așteaptă ca defunctul să plece, clopotnița care străjuiește intrarea și zidul din dreapta se ține ceva mai strașnic în picioare. Odată trecut de intrarea clopotniței este localizat mormântul ctitorului, de altfel o frumoasă și zdravănă realizare artistică. Cum de a ajuns în felul acesta, la distanța aceasta, în poziția aceasta este greu de spus. Oricum, peisajul este sinistru.

Apoi, te întâmpină biserica, cu pridvorul deschis, cu două coloane bizantine superbe. Ridicată de o cută de pământ, vechea pisanie nu se lasă călcată în picioare. Stă aruncată în dezordine, dar nu cedează, este încă vizibilă.

⁶⁴ În lucrarea *Personalități buzoiene 1918 - 2018, 500 pentru România*, scrisă de Valeriu Nicolescu, Valeriu Avram, Marius Adrian Nicoară și editată la Alpha MDN, în 2018, Biserica Sfântul Apostol Andrei din Buzău este prezentată ca cea mai importantă realizare de familie (p. 336). Desigur, este mai mult decât onorantă afirmația, iar dorința ca parcursul istoric al acestei biserici să fie unul frumos este firească. Cu cât te implici mai mult, cu atât suferi mai mult. De aceea, cred că ar fi fost demn din partea urmașilor spirituali – căci trupești nu mai are -, ca biserica de la Fundeni, aflată astăzi în ruină, să fi fost salvată. Din păcate e mult prea târziu ... iar Gherase privește neputincios cum darul lui către Dumnezeu se risipește sub vânturi, ploi și nepăsare. Fără a avea pretenții ctitoricești, m-am tot gândit cum am privi biserica ridicată de noi în Buzău, în cartierul Micro 14 - tot Sfântul Andrei - dacă ar ajunge cândva așa?

După aceste prime imagini, curiozitatea te împinge în interior. Acolo totul doare și mai tare. Turla centrală, care încă mai apărea la locul ei în fotografiile de vechime medie, acum stă în naos, cu tâmpla lipită de un perete. A căzut, probabil cu zgomot de tunet și acum se odihnește, ușor plecată spre sânul stâng al bisericii. Trecând de catapeteasma de piatră, Sfânta Masă stă aruncată într-o latură printre peturi, iar piciorul doarme stingher și buimac de ceea ce se întâmplă. În trecut odorul sfânt era la locul lui. Vor fi fost sau nu moaște de sfinți în piciorul ei, nu știu, dar parcă este prea mult ce am văzut. Conform unor informații redată într-un articol din ziarul *Lumina*, în aceea biserică nu s-a slujit niciodată. Ctitorului i s-a prevestit că dacă o va termina va muri și atunci a amânat momentul și a pornit de grabă să construiască cealaltă biserică.

Chiar dacă nu a fost târnosită, biserica aceasta a fost ridicată pe locul alteia mai vechi și a fost dăruită Domnului. Și totuși darul a ajuns în ruină, și, ca o scuză pusă pe seama forțelor răului, de câte ori s-a încercat refacerea bisericii ceva a ținut, ca un făcut, totul pe loc. Acum este târziu, iar această bijuterie proiectată în stil bizantin, cea mai frumoasă biserică dintre toate cele construite de Gherase, moare. A așteptat prin veri care i-au încins pietrele, a trecut ierni care au strâns-o cu frigul, să-și afle om și scăpare. Din păcate, cel așteptat nu a venit hotărât să facă ce era de făcut. De la intrare vezi asta. Te întâmpină un zid impunător, protector, iar în lateral totul este gol. Toate curțile au gard, biserica nu. Admiți lipsa banilor, dar nu poți accepta prezența gunoaielor, a mizeriei de tot felul, a dezordinii și a profanării. De acolo trebuie luat urgent ceea ce se mai poate salva, altfel lacrimile lui Gherassy vor umple veșnic cutele lacului Fundeni.

Nu am trecut de pragul acestui ultim lăcaș de cult. Doar câteva fotografii din interior oferite de părintele George Stoica mi-au inspirat subtitlul. În ele am văzut, pentru prima dată, portretul lui Nicolae Gherase, ctitorul bisericilor. Tatăl pare mai impunător și poate din acest motiv a fost pictat la Gherăseni. Fiul, însă, s-a ostenit mai cu sârg.

Despre această a treia biserică nu am multe de spus. Am ajuns în Fundeni, pe strada Sfântul Ioan Botezătorul, în fața unui gard lung, cu intrări monumentale prin față și prin lateral, pătrunderi care au capiteluri frumos ornate, și inscripționate cu litera *G*. Este singura biserică împrejmuită cu gard, celelalte două au fost încercuite de ziduri, la facerea lor. Asemenea bisericii-ruină, tot pe buză de lac a fost așezată și această a treia ctitorie a familiei Gerassy. Biserica are trei turla frumoase, este construită în spirit neo-clasic. Distanța dintre cele două bisericii este de aproximativ 500 de metri. Din clopotnița bisericii-ruină se poate vedea biserica supraviețuitoare, lăcaș de cult al comunității.

Aspectul actual al bisericii nu este unul foarte fericit – cel puțin în comparație cu biserica din Gherăseni. Acum se lucrează la restaurarea turlor.

De la Gherase încoace nu pare că au fost prea multe intervenții, cel puțin la exterior.

3. Date și iar date

Evoluția fericită a stării lăcașului de cult din Gherăseni, informarea mai bună asupra celorlalte două ctitorii religioase ale lui Gherase, aspectul dureros al locului de îngropăciune al familiei, constatarea că în tabloul de la Gherăseni este reprezentat Ion și nu Nicolae Gherase, așa cum a scris portretistul, sunt doar câteva argumente care m-au făcut să revin asupra acestei teme mai vechi.

Amintesc că noile demersuri de cercetare a istoricului Bisericii Adormirea Maicii Domnului au fost stimulate și de faptul că în anul 2018 au fost aniversați 150 de ani de existență a Bisericii, așa cum dă mărturie pisania⁶⁵. Deși, evident, păstrăm anul 1868, ca moment al nașterii bisericii din Gherăseni, trebuie să amintim totuși că există și opinii conform cărora data târnosirii ar fi fost mai târzie.

După tradiție, lăcașul ar fi fost sfințit la 15 august 1875. În același an, la 13 iulie, a fost tipărit și pomelnicul familiei ctitorului. S-a mai afirmat - de altfel foarte puțin întemeiat -, că pisania a fost antedatată de Nicolae Gherase, din pietate față de tatăl sau Ioan. Nu a fost exclusă nici eroarea de scriere a celui care a sculptat pisania, la București.

Se mai spune că biserica era terminată la anul 1868, dar, în planul inițial, nu era prevăzut a fi executați cei doi stâlpi cilindrici din pronaos și cei doi din Sfântul Altar. Venind ctitorul să facă recepția lucrării, în momentul intrării în lăcașul de cult s-a produs un cutremur, care a provocat unele crăpături sub bolta turlei Pantocrator. Atunci, Nicolae Gherase a adus un alt arhitect spre a coordona lucrările de consolidare. Acesta a adăugat stâlpii în cauză, întărind construcția cu o armătură de fier foarte puternică. Această întâmplare a produs decalajul de timp ce există între terminarea picturii (1872) și data sfințirii (1875). Conform ultimei mărturii, de abia din 1875 biserica Adormirea Maicii Domnului a fost pusă definitiv în uz, fără întreruperi. Unde s-a slujit până atunci? În capela improvizată a cimitirului? În alt loc? Nu se știe, iar lipsa mențiunilor poate constitui un argument pentru a lua de bun anul menționat în pisanie. În fine, așa cum aminteam, scripta manent. Tradițiile sunt bine de păstrat sub beneficiul de inventar. De aceea le-am amintit, fără însă să contestăm veridicitatea lui 1868.

⁶⁵ Cu această ocazie am fost invitat la slujba hramului și am avut onoarea să le prezint celor prezenți istoria bisericii lor. Cu trei ani înainte mai luasem parte la hram și m-am bucurat să le dedic oamenilor din Gherăseni lucrarea *Frumuseți simple*, editată la editura Omega, în 2015.

4. Geografie pentru veșnicie

Așadar, pentru veșnicie numele familiei Gherase rămâne legat de Gherăseni. Este satul amintirii lor, pe care au reușit să-l transforme într-o comunitate statornică.

Comuna Gherăseni, compusă din satele Gherăseni, Cremenea și Sudiți - al cărei centru geografic este situat la 1.750 metri nord de paralela 45⁰ - este așezată pe ruta Buzău - Urziceni, la o distanță de 17 km de Buzău, la marginea Câmpiei Bărăganului, în bazinul hidrografic al Călmățuiului. Localitatea se află în apropierea unei străvechi vetre de civilizație, aici descoperindu-se urme ale culturilor Criș și Gumelnița⁶⁶.

Conform datelor cadastrale cuprinse în *Monografia Bisericii Adormirea Maicii Domnului*, de la nord la sud, teritoriul comunei se întinde pe o rază de 14 km, ocupând ca suprafață 5.641 ha, iar cea mai mare lățime, pe direcția est-vest, măsoară 6,5 km. Vecinii așezării sus-amintite sunt: comuna Țintești - la nord, comuna Smeeni - la est, comuna Mihăilești - la sud, comuna Movila Banului - la sud - vest și comuna Costești - la vest.

Câmpia care ocupă cea mai mare parte a Gherăsenilor face parte din Bărăganul Ialomiței, subunitatea Padina. În cea mai mare parte a ei, este netedă, ușor ondulată, existând doar câteva locuri mai înalte⁶⁷. Sfertul nordic al comunei cuprinde lunca râului Călmățui⁶⁸. Altitudinea medie a câmpiei este de 80 de metri, iar a luncii este de 74 - 75 metri.

Singurul curs de apă - care curge pe direcția nord - vest - sud - est - este Călmățuiul. Acesta își are izvoarele în comuna vecină, Costești, dar este alimentat cu apă din pârâul Nișcov, printr-o scurgere subterană. Rușavățul și Hârlăul sunt alte văi afluențe Călmățuiului. Cea dintâi reprezintă vechiul curs al râului Buzău, iar cealaltă își colectează apele, în vreme ploioasă, de pe teritoriul comunei Costești. În partea estică, se află „Lacul cu butuci”⁶⁹.

De la nord la nord - vest spre sud - sud - est, localitatea este străbătută de drumul național 2C, Costești - Slobozia.

⁶⁶ Pr. Gabriel Cocora, *Episcopia Buzăului*, Editura Episcopiei Buzăului, 1986, p. 13; Relu Stoica, *Contribuție la Bibliografia istorică a județului Buzăului*, Editura Casei Corpului Didactic, Buzău, 1998; Gh. Diaconescu, *Descoperirile arheologice de la Gherăseni*, Buzău, 1973, pp. 5 - 14; Idem, *Așezarea și necropola de la Gherăseni*, în S.C.I.V.A., an XXII, 1977, nr. 3, pp. 451 - 458; V. Teodorescu, *Descoperirile arheologice de la Sudiți*, în *Viața Buzăului*, an III, 1970, nr. 184, p. 1; Nicolae Vrapciu, *Importanțele descoperiri arheologice de la Sudiți*, în *Viața Buzăului*, an III, 1970, nr. 807, p. 2; Idem, *Săpături arheologice*, în *Viața Buzăului*, nr. 783, p.3.

⁶⁷ Aceste movile sunt: „Movila Boului”, „Movila Florii”, „Movila lui Stan”. Vezi *Istoricul întocmit de Alexandru Vizireanu* (text dactilografiat), p. 1.

⁶⁸ Aici se întâlnesc de asemenea două movile: „Movila Cremenea” și „Movila Știrbă”.

⁶⁹ Despre acest lac s-a spus că ar avea calități terapeutice. Nu au fost însă efectuate cercetări.

Cât despre cele două sate Cremenea și Sudiți nu sunt foarte multe informații. Așa cum s-a amintit, Cremenea are o identitate aparte și tradiții specifice. Numele localității nu pare a proveni de la o realitate locală, ci de la o împrejurare istorică. Conform tradiției, se spune că pe aici trecea drumul de legătură dintre Buzău – Urziceni – București și, cum transportul se făcea atunci cu poștalionul cu cai, aici era prima stație de poștă, unde, făcându-se popas spre a se schimba caii, se aprindeau focuri cu ajutorul amnarului și a cremenei. De aici, satul și-a dobândit numele de Cremenea. Nucleului acestei așezări, format în jurul stației de poștă, i s-au adăugat locuitorii strămutați din Siliștea. Însă, pentru că mutarea lor era întâmpinată cu o oarecare reticență, Ioan Gherase mută și biserica din Siliștea.

Dacă despre Cremenea avem câteva date, oferite tot prin intermediul textelor referitoare la Biserica și reluate sumar aici, informațiile despre Sudiți sunt și mai nesigure.

Fenomenul migrației nu este unul izolat în epocă, el îmbrăcând forma unei adevărate colonizări, aspect pe care îl amintesc denumirile unor localități din această regiune⁷⁰. Un exemplu în această privință, pare să fie și satul Sudiți, care datează de la începutul secolului al XVII-lea⁷¹.

Locul de proveniență nu poate fi stabilit cu precizie. Se știe, însă, că proprietarii moșiei din părțile acestea erau, pe atunci, Maria Smaranda Bălăceanu și Mărgărit. Aceștia au cumpărat de la preotul Reda Barbu, moșiile Cacaletii Noi și Reda Barbului. Mai apoi, pământul va ajunge în posesia bisericii „Sfântul Nicolae” din Brașov, prin donație.

Proveniența toponimicului Sudiți nu este încă dezlegată. Conform unei tradiții, pentru că aceia care locuiau pe moșia Reda Barbului au fost scutiți – de preotul mai sus amintit – de clacă, au primit numele de „scutiți”, termen ce se transformă, cu trecerea timpului, în „sudiți”. Numele satului, însă, poate proveni și de la substantivul sudit/sudiți, care avea înțelesul de locuitor al Țărilor Române, aflat sub protecția unei puteri străine și care se bucura de anumite privilegii jurisdicționale și fiscale⁷². Așadar, ținând cont și de tradiția populară, ar trebui căutat în documente dacă și când cei din zonă au beneficiat de anumite privilegii fiscale.

O altă tradiție spune că locuitorii acestei așezări au devenit proprietarii locurilor de casă în urma unor împrejurări favorabile: dorind să cumpere aceste terenuri, sătenii s-au împrumutat la o bancă de credit pentru a putea plăti

⁷⁰ Vezi, Pr. Conf. Dr. Gheorghe I. Drăgulin, *Istorie și religie*, Editura Tradiție, București, 1996, p. 146.

⁷¹ Ioan Donat, *Câteva aspecte geografice ale toponimiei din Țara Românească*, în *Fonetica și dialectologia*, vol. XI, Editura Academiei Române, București, 1962, p. 110.

⁷² *Dicționarul Explicativ al limbii Române*, Editura Academiei, București, 1975, p. 908.

contravaloarea; ca urmare a falimentului acestei instituții financiare, ei nu au mai fost nevoiți să restituie datoriile pe care le acumulaseră⁷³. Ultimele informații nu pot fi totuși conforme cu adevărul istoric. Cei din Sudiți (satul a purtat pentru o scurtă perioadă de timp numele Voievodul Mihai) au devenit proprietarii locurilor de casă prin prevederile Legii rurale din 1864. Actul juridic a găsit satul format din 25 de familii, pe care le-a împrăștiat cu loc de casă, pământ arabil și izlaz comunal.

Cât privește lăcașul de cult, trebuie spus că, până în 1945, locuitorii din Sudiți au folosit biserica satului Gherăseni⁷⁴, parohia Sudiți fiind înființată în anul 1943⁷⁵.

5. Istorie pentru veșnicie

Un act de cultură generat de un spirit profund are șansa să răzbată veacurile.

Familia Gherase a ales partea cea bună, asemenea Martei din Evanghelie. A scăpătat, i-a dispărut neamul, dar i-a rămas numele legat de trei biserici, din care două au viitor; și de localitatea Gherăseni, pe care a așezat-o într-un fâgaș pe care merge odată cu timpul. Peste acest sat, ceasurile aștern hainele modernității sau zorzoanele epocilor. Însă, oricât de energică ar fi mișcarea și transformarea acum sau aieva, nimic nu poate anula ceea ce Ioan Gherase a făcut dintâi.

În concluzie, familia Gherase nu se distinge prin fapte politice sau de arme, prin averi colosale sau o spiță de neam vigoasă, dar rămâne în istorie pentru totdeauna, datorită dragostei de Dumnezeu și de semenii, pe care a manifestat-o deplin prin ceea ce a lăsat material și spiritual.

⁷³ Localnicii nu au dobândit decât locurile de casă. La începutul acestui secol, Epitropia Bisericii Sf. Nicolae încă mai vindea o parte din pădurea Sudiți - Florea, în suprafață de peste 229 ha. Vezi, Nicolae Iorga, *Studii și documente cu privire la istoria românilor*, X – Brașovul și românii, *scrisori și lămuriri*, București, 1905, p. 239; Pr. Candid C. Mușlea, *Biserica Sfântul Nicolae din Șcheii Brașovului*, vol. I (1292 - 1742), Brașov, 1942, p. 336. Alături de Biserica Sfântul Nicolae, în zonă mai deținea proprietăți funciare și Eforia Spitalelor. Aceste proprietăți erau administrate de Mănăstirea Brebu.

⁷⁴ Vezi, *Istoricul bisericii*, în *Registru de Inventar din 12 ianuarie 1968*.

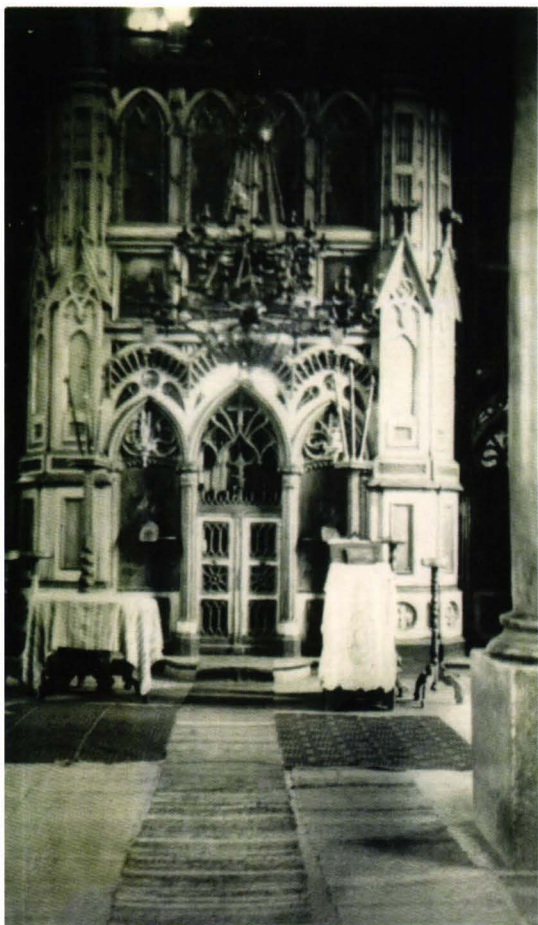
⁷⁵ La început, aici au slujit preoții: Nicolae Voinescu, Andrei Ioncu și Constantin Călinescu. A urmat, între anii 1948 - 1973, părintele Constantin Necula, iar după transferul acestuia, o scurtă perioadă de timp, a funcționat preotul Pompiliu Bănuță, urmat de Teofil Criștoșor, Toader Ilie și alții. În ultimii ani, biserica de aici a fost extinsă și reparată, realizându-se și pictura interioară, pe icoane aplicate. S-a construit, de asemenea, și o casă parohială. Parohia Sudiți are în administrare și cimitirul satelor Sudiți și Cremenea.



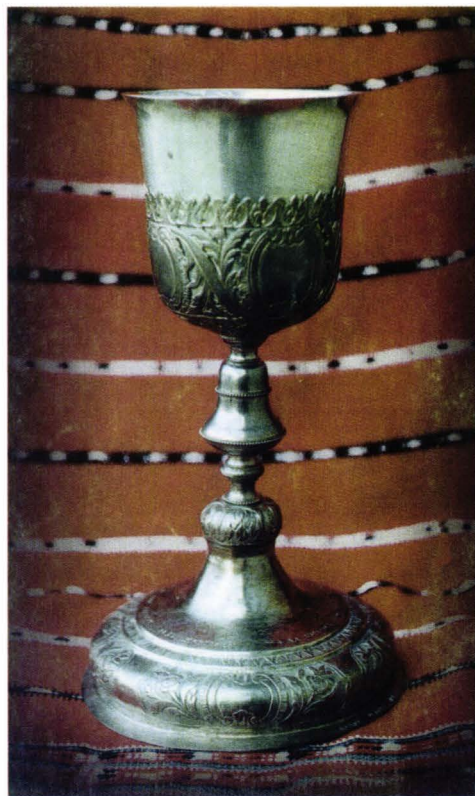
Biserica din Gherăseni, 1959



Biserica din Gherăseni, 1959



Catapeteasma Bisericii, 1948



Sfântul Potir de la biserica din Cremenea



Biserica „Sfântul Andrei”, Fundeni



Mormântul ctitorului Gherase de la Biserica „Sfântul Andrei”, Fundeni



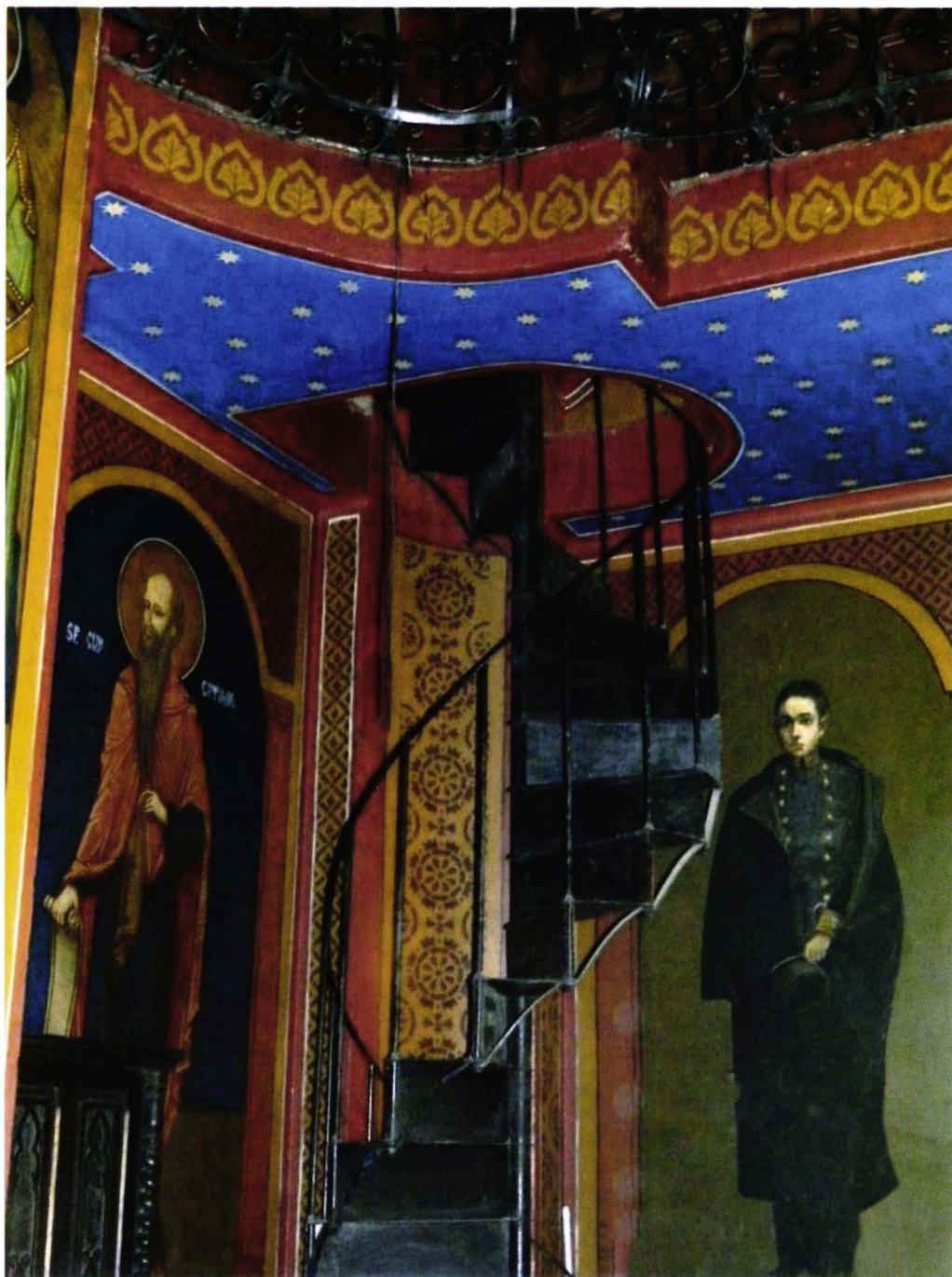
Biserica „Sfântul Andrei”, Fundeni



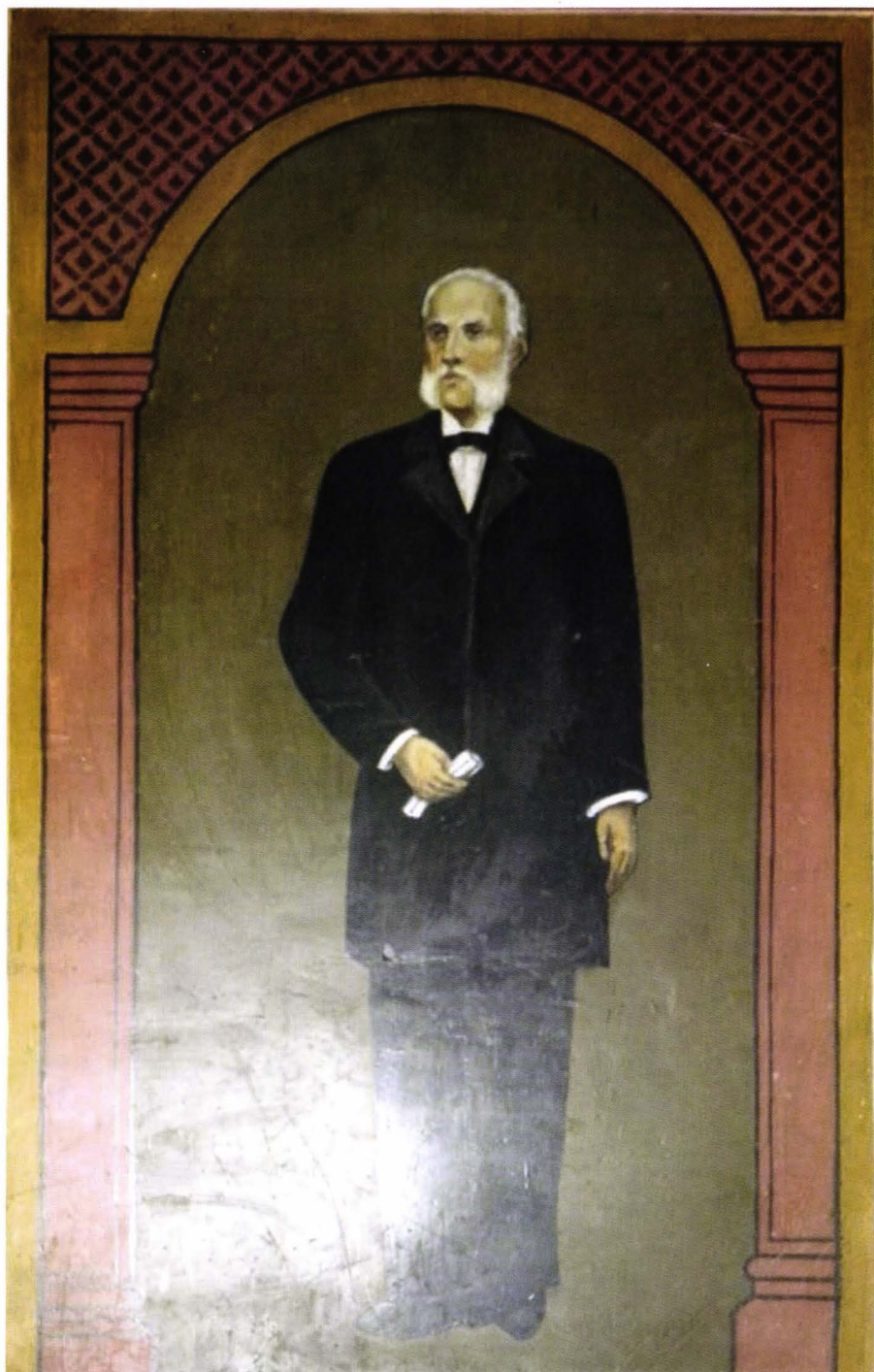
Biserica „Sfântul Andrei”, Fundeni



Biserica „Sfântul Andrei”, Fundeni



Portret Nicolae Gherase, Biserica din Fundeni



Portret Ion I. Gherase, Biserica Fundeni