

## FILE DIN ISTORIA ORAȘULUI TULCEA: FAMILIA AVRAMIDE

Casa Avramide, situată în centrul orașului Tulcea, în vecinătatea Catedralei Sf. Nicolae, constituie una dintre clădirile de patrimoniu emblematice ale orașului sfârșitului de secol XIX.



Casa familiei Avramide înainte de restaurare

Faptul că astăzi această casă de patrimoniu face obiectul unui proiect de restaurare-conservare finanțat cu fonduri europene, proiect aflat în derulare, ne-a determinat să întreprindem cercetări la Serviciul Județean Tulcea al Arhivelor Naționale, în colecția de documente și fotografii a Muzeului de Istorie și Arheologie Tulcea, nu doar în ideea de a reconstitui istoriei casei Avramide, ci și a familiei. În acest ultim sens, am purtat discuții cu singura rudă în viață a familiei, doamna Chilina Reva, fiica adoptivă a lui Albert Avramide, fiul fondatorului familiei, Alexe Avramide. Aceasta, la cei 77 de ani pe care-i are, poate să depeze amintiri din acele vremuri.

Cine nu s-a întrebat măcar odată ce poveste ascunde frumoasa casă Avramide, care dănuie, de atâta amar de vreme, în vecinătatea Catedralei Sfântul Nicolae din orașul Tulcea? Mai toți o știu ca fiind

---

\* I.C.E.M. Tulcea; e-mail: [dimaligia76@yahoo.com](mailto:dimaligia76@yahoo.com).

casa unui industriaș bogat din Tulcea, pe numele său Avramide.

\*

Alexe Avramide s-a născut în 1855 - după piatra funerară -, sau 1857 - după actul de căsătorie -, în Ianina (Turcia în acea perioadă, Grecia azi). Părinți săi erau Avram și Reghina Avramide. Dacă știm cu certitudine că era ortodox, sursele pe care le-am studiat ne indică originea sa albaneză. La vârsta de 15 ani, având câțiva bani în buzunar, se stabilește la Tulcea, cu gândul să facă avere. S-a angajat la un han situat pe actuala stradă Victoria, unde a lucrat până la 18-19 ani. Datorită seriozității și hărniciei sale, Alexe Avramide ajunge proprietarul hanului și începe să prospere în afaceri.

Pe 28 iulie 1890, Alexe, comerciant de profesie, se căsătorește cu Elvira A. Șnaidt, de religie catolică, născută în 1868, în orașul Karlovac (azi, în Croația)<sup>1</sup>. Izvoarele orale spun că aceasta era fata hangiului și că această căsătorie explică rapidă sa îmbogățire. El avea 33 de ani, iar ea, 22. Părinții Elvirei erau Anton și Ludovica. Elvira era casnică. Nici unul dintre ei nu mai avea părinți în viață în momentul căsătoriei.

Alexe și Elvira Avramide achiziționează primul teren, pe strada Babadag. În 1897, Alexe începe să-și construiască o casă, necesitate impusă și de nașterea copiilor: Albert, Hariti, Adrian, Alexandru, Paul, Olimpia. Aici vor mai locui și nepoata de frate a lui Alexe Avramide, Reghina, și servitorii. Până la finalizarea construcției casei, familia a locuit pe strada Basarabilor nr. 51 - până în 1895 - și pe strada Mircea Vodă nr. 27. În 1899, când s-a născut Paul, familia nu se mutase încă în casa de pe strada Babadag.

Pentru construcția și amenajarea casei, Alexe Avramide aduce meșteri din Italia. Mobilierul și obiectele decorative au fost, în majoritate, achiziționate de la Viena. Dintre ele se mai păstrează azi doar candelabrele.

În cele patru camere dinspre Biserică locuiau Alexe Avramide, Elvira Avramide, Albert și Reghina. Salonul avea rol de sufragerie și de adunare. Holul mare era folosit tot ca un fel de sufragerie. Camerele sunt pictate cu îngerași, flori (îndeosebi lalele). Demisolul clădirii era format din: pivniță, spălătorie, bucătărie și dormitoare pentru băieți.

Alexe Avramide era și proprietarul a patru mașini.

Familia Avramide s-a remarcat prin generozitatea sa. Elvira, soția lui Alexe, era președinta unei societăți de caritate. Chilina Reva își

---

<sup>1</sup> Serviciul județean al Arhivelor Naționale Tulcea (D.J.A.N.T.), fond Primăria Tulcea, Colecția Registrele Stării civile, Actul de căsătorie nr. 56 din dos. 123/1890, vol. I, f. 57-58.

amintește că doamna Elvira primea pachete din Anglia, și, în holul cel mare, unde obișnuiau să se adune la masă, oferea din acestea oamenilor nevoiași. Tot din generozitate Alexe Avramide achiziționează case „de serviciu”, pe strada Mircea Vodă, pentru angajații săi.

Pe măsură ce Alexe Avramide prospera din punct de vedere economic, acesta cumpăra terenuri. Este și cazul pământului situat între Casa Cărții și Lacul Ciuperca, pe care se construiește fabrica de cherestea și moară.

De asemenea, a mai cumpărat teren cu plantație de vie în zona Niculițel-Isaccea, unde a construit și un conac, care mai există și astăzi. Tot în Isaccea, locuia fratele lui Alexe Avramide, Ilie. Acesta deținea o casă mare pe strada Carol (actuala stradă principală a orașului) și o prăvălie. Ambele imobile au fost distruse parțial în timpul Primului Război Mondial. Proprietarul le-a părăsit, așa cum reiese din documentul de arhivă ce datează din 30 aprilie 1922:

*„Proces Verbal  
astăzi 30 aprilie 1922*

*Noi Theodor Haralambie, președintele comisiei Interimare Comuna urbană Isaccea, județul Tulcea și Comisia s-au întâlnit în ședință pentru a discuta problema clasării localurilor insalubre de locuință și de întreprinderi comerciale printre care:*

*Imobil moștenitor Ilie Avramide, strada Carol nr. 60 (prăvălie) - este în ruină amenințând siguranța publică.*

*Imobil moștenitor Ilie Avramide, strada Carol nr. 80, este deteriorată din cauza războiului, reclamă reparație radicală, altfel nu poate fi locuită.*

*Președinte: Theodor Haralambie*

*Membrii comisiei: Dr. C. Gheorghiu; Ct. Barbă Neagră; Ps. M. Neagoe; Nic. Nicolau; I. Candaxa; St. Cardaș.*

*Pentru conformitate N. Butnariu*

*Secretar, Arsenie”<sup>2</sup>*

Alexe Avramide moare în 1941<sup>3</sup>. Nu deținem date privitoare la decesul soției sale.

### COPIII FAMILIEI ALEXE ȘI ELVIRA AVRAMIDE

Cel mai mare fiu al familiei Avramide, **Adrian**, s-a născut pe 17 februarie 1894<sup>4</sup>, cu domiciliul pe strada „Bassarabilor” nr. 51. Este

---

<sup>2</sup> D.J.A.N.T., fond Prefectura Județului Tulcea, Serviciul Administrativ, dos. 168/1921, f. 12-13.

<sup>3</sup> Conform datelor scrise pe piatra de mormânt din Cimitirul din Tulcea.

<sup>4</sup> *Loc. cit.*, fond Primăria Tulcea, Registrele Stării civile, dos. 161/1894, dos. 162/1896, f. 58/ actul de naștere 107/1894/.



## Medicină în Rusia.

Pe 17 aprilie 1938 s-a căsătorit cu Vergenia Petruș. Căsătoria lor a durat puțin peste un an, aceștia divorțând pe 22 decembrie 1939<sup>8</sup>.

Matricola 14226 Unitatea 10122 Ploiești

Numele AVRAMIDE Prenumele ALEXANDRU

Parola \_\_\_\_\_

Născut în anul 1895 la ora 1800 și în ziua \_\_\_\_\_

Conștient Intelectual Rațional Intelectual Reprezentanț Intelectual

Filială Intelectual și al Intelectual profesional în

Comuna Intelectual Rațional Intelectual Profesional Intelectual

Ocupația la data înregistrării: \_\_\_\_\_

Ocupația în trecut: Intelectual - Intelectual

Numele Intelectual de Intelectual

Marele materialitate în ziua înregistrării: \_\_\_\_\_

Marele materialitate în trecut: \_\_\_\_\_

Sursa civilă \_\_\_\_\_ Originea socială \_\_\_\_\_

Apartenanța publică la data înregistrării: \_\_\_\_\_ în trecut \_\_\_\_\_

No. Deciziei sau Deciziei în 4-bucurești	No. Actului de Actul Actul Actul Actul	Medicul înregistrat	Therapia înregistrată
de pe nr. 156/42	11.2.3	Intelectual la Intelectual Intelectual	Intelectual

Intervenția începe la: Intelectual Expirația la: Intelectual

Alimentația înregistrată: \_\_\_\_\_

Starea precizată: \_\_\_\_\_

Rețeta: \_\_\_\_\_

Notă de la Ploiești: Intelectual Intelectual Intelectual

Capitolul Intelectual Data înregistrării: \_\_\_\_\_

Compartimentul în Hospital Intelectual: \_\_\_\_\_

Observații: Intelectual 8.5.1938

Fișa a fost documentată de Intelectual Intelectual

Intelectual Intelectual Intelectual Intelectual

Intelectual Intelectual Intelectual Intelectual



George Scultety și Alexandru Avramide

<sup>8</sup> Loc. cit. Ștampilă aplicată și completată pe actul de naștere.



Îi plăcea vânătoarea, la care participa și prietenul familiei Avramide, George (Gheorghe) Scultety. Mărturie sunt fotografiile păstrate în familia Avramide:



Alexandru (Sașa) Avramide



George Scultety și  
Alexandru Avramide

Și Sașa Avramide a făcut pușcărie. Este arestat pe 10 martie 1952, pentru 24 de luni, pe motiv că ar fi adus insulte U.R.S.S.-ului. La acea dată, era „industriaș-viticultor”. A fost deținut în lagărul din Bicaz. N-a apucat să-și îndeplinească pedeapsa, deoarece se îmbolnăvește și moare pe 9 ianuarie 1953, la spitalul din Piatra Neamț<sup>9</sup>.

\*

**Albert Aristide Constantin** s-a născut în 1897<sup>10</sup>. A fost inginer agronom. Pe 15 noiembrie 1938, s-a căsătorit cu Marcela Levendi (născută în anul 1911). Aceștia nu au avut copii, dar au crescut-o pe Chilina Reva, ca fiică a lor, de la vârsta de doi-trei ani. Chilina se născuse în 1935.

După instaurarea regimului comunist, Albert va fi închis și reușește să scape după numai patru zile, grație donației substanțiale pe care o face armatei. Soția sa, însă, a făcut șase ani și jumătate de pușcărie, perioadă în care a fost torturată pentru a mărturisi unde se

<sup>9</sup> <http://retrocedari.com/lista-detinutilor-politici-litera-a.html>;  
[http://86.125.17.36/Fise\\_matricole\\_penale-detinuti\\_politici/A](http://86.125.17.36/Fise_matricole_penale-detinuti_politici/A).

<sup>10</sup> D.J.A.N.T., fond Primăria Tulcea, Registrele Stării civile, dos. 184/1897, dos. 186/1897, f. 6/ actul de naștere 410/1897/.

află presupusul aur al familiei.

Albert a murit pe 9 decembrie 1947<sup>11</sup>.

După decesul acestuia, Marcela Avramide se recăsătorește cu Hristoforatu Dionisie<sup>12</sup>, luând numele acestuia. Marcela Hristoforatu moare pe 20 septembrie 2004<sup>13</sup>.



Albert și Marcela Avramide



Marcela Avramide și  
Chilina Reva

\*

**Paul Constantin** s-a născut în 1899<sup>14</sup>. Militar de carieră, moare de tânăr, din cauza unei pneumonii severe căpătată în urma unei petreceri de iarnă, la care participă și sora sa Olimpia, care are aceeași soartă.

Ceea ce știm despre Paul Avramide este faptul că moștenise de la părinți generozitatea. Chilina Reva își amintește că, într-o seară de iarnă, Paul s-a întors de la o petrecere aproape dezbrăcat, explicându-i mamei sale că a văzut un om fără palton pe stradă și i-a dat toate hainele lui.

Acesta a murit, la București, în 1920<sup>15</sup>.

<sup>11</sup> *Loc. cit.*, ștampilă cu înscrisul: act de deces nr. 630/1947.

<sup>12</sup> Hristoforatu Donisie s-a născut în 1898 și a murit în 1988. cf. Înscrisului pe piatra de mormânt din Cimitirul Tulcea.

<sup>13</sup> Înscrisul pe piatra de mormânt din Cimitirul Tulcea.

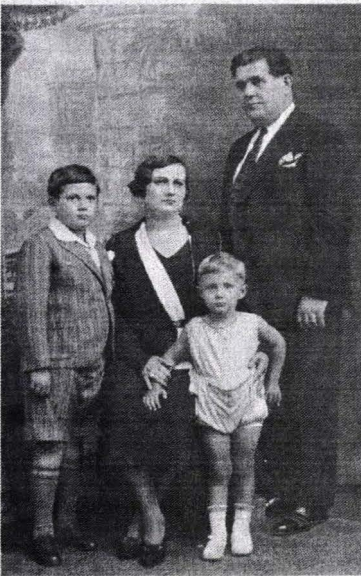
<sup>14</sup> D.J.A.N.T., fond Primăria Tulcea, Registrele Stării civile, dos. 199/1899, dos. 200/1899, f. 188/ actul de naștere 371/1899/.

<sup>15</sup> *Loc. cit.*, ștampilă aplicată: actul de deces nr. 1527/1920.



Hariti, Olimpia și mama acestora Elvira Avramide  
- fotografie realizată în fața casei Avramide -

Hariti a făcut școala de menaj, obligatorie în asemenea familii. Aceasta a fost căsătorită cu avocatul Ștefan Duca și a avut doi copii.



Hariti Avramide, soțul Ștefan Duca și copii



## PRIETENII FAMILIEI AVRAMIDE

Printre membrii familiei prezenți în fotografia putem observa un personaj la fel de cunoscut în orașul Tulcea ca și familia Avramide, **Gheorghe Scultety**, comerciant de vază în oraș. Acesta deținea peste 70 de imobile, printre care și clădirea din spatele fostului magazin „Spicu” (se mai păstrează și astăzi). Părinții acestuia erau Johan și Josephina Scultety.

Familia Avramide și George (Gheorghe în acte) Scultely, ceh de origine, erau înrudiți: Gheorghe Scultely era căsătorit cu Amalia Levendi (născută în anul 1902 și decedată în 1974)<sup>16</sup>, sora Marceli Levendi, căsătorită Avramide. Soții Scultety sunt nașii de botez ai Chilinei Reva, fata crescută de Albert și Marcela Avramide.

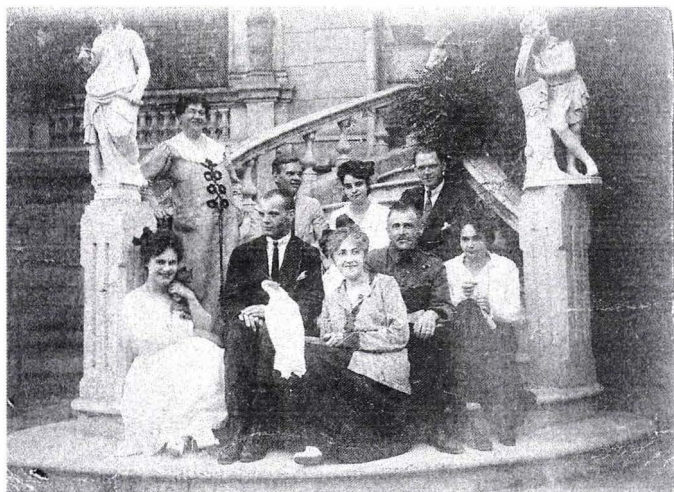
Putem afirma că familia Avramide făcea parte din elita orașului Tulcea, iar, printre prietenii familiei, se numără și cunoscuta familie Ștefan Borș<sup>17</sup>.



Prieteni Avramide Tulcea  
 Elena Borș (prima la stânga)  
 Alina Ștefan (după)  
 Amalia Borș  
 Tulcea  
 nr. C-3734 (B)

<sup>16</sup> Conform înscrisului pe piatra de mormânt din Cimitirul Tulcea.

<sup>17</sup> Fotografii din colecția Muzeului de Istorie și Arheologie Tulcea.



Familia Avramide  
și partenerii săi  
pe scările casei de la Tulcea  
azi mînzari

inv. ©-3733

(15)

\*

#### FAMILIA AVRAMIDE - MARE PROPRIETARĂ ÎN TULCEA

Pe lângă informațiile oferite de izvoarele orale ale urbei Tulcea - în care toată lumea cunoaște pe toată lumea -, și în special informațiile oferite de doamna Chilina Reva, cercetările în arhive ne-au confirmat o parte din informații, mai ales cele de ordin economic: familia Avramide era proprietara unei mori și a unei fabrici de cherestea.

Primul dintre documentele pe care le prezentăm se referă la acordul pe care-l primește Alexe Avramide din partea autorităților locale, pentru a-și reconstrui fabrica de cherestea și moara.

„Consiliul de Igienă Nr. 3531  
Județul Tulcea 27 Mai 1919  
Nr. 167

*Domnule Prefect,*

*Cererea domnului Alexe Avramide însoțită de actele respective (Autorizația Consiliului de igienă) și înregistrată la Nr. 120 (biroul consiliului de igienă) prin care solicită și se permite reconstruirea și punerea în funcționare a fabricii de cherestea și moară pentru măcinat cereale, situată în orașul Tulcea, strada Isacei în apropierea malului Dunării, supunându-se în deliberarea Consiliului de Igienă al acestui județ, în ședința de la 20 mai a.c., am onoarea a vă face cunoscut că, consiliul a opinat și dumneavoastră ați aprobat, a se permite domnului Alexe Avramide, să reconstruiască și să pună în funcționare fabrica de cherestea și măcinat cereale, tot pe locul pe care a funcționat vechea instalațiune cu restricțiunea prevăzută de articolul 74 din Legea sanitară, după normele stabilite de Consiliul de Igienă, în mai sus menționata ședință, pentru industriile insalubre de clasa a III a (Categoria Mori de măcinat cereale) și anume:*

- 1. Ogrăzile morilor unde staționează căruțele să fie pietruite*
- 2. Să aibă pompă pentru incendiu*
- 3. Interiorul morilor să fie pavat fie cu ciment, piatră, cărămidă, ori dușumea de scândură*
- 4. Morile instalate lângă cursul apelor curgătoare care traversează satele, proprietarii vor lua măsuri ca necurătenii să nu fie aruncate în apă, ci transportate în afara razelor satelor, orașelor, la locurile de cultură.*
- 5. Se va construi latrina în condiții bune*
- 6. Morile care funcționează cu motor de benzină, vor avea depozitul de benzină construit de piatră sau cărămidă, pietruit ori cimentat în interior, și construit departe de localul instalației.*

*Nerespectarea condițiilor de mai sus, va atrage penalitățile prevăzute de art. 74 din legea sanitară, mai sus menționat, cu ocazia inspecțiilor făcute de autoritățile în drept, rugându-vă să binevoiți a dispune să se comunice cu autoritățile în drept”<sup>18</sup>.*

\*

După Primul Război Mondial proprietarul fabricii de cherestea, Alexe Avramide, repune în funcțiune vechea fabrică, a cărei producție era asigurată, în 1924, de un număr de 61 lucrători și 35 ucenici.

---

<sup>18</sup> D.J.A.N.T., Fond Prefectura Județului Tulcea, Serviciul Administrativ, dos. 111/1919, f. 15.

Pentru a înțelege mai bine ce însemna Tulcea din punct de vedere industrial și care era locul familiei Avramide în societatea tulceană, prezentăm un document, din 1926, privitor la numărul fabricilor și lucrătorilor din oraș:

„1. Alexe Avramide – 1 fabrică cherestea, 40 lucrători bărbați

2. Societatea Unirea T. Lisov – fabrica de făină, 1 moară motor sistematic, 1 fabrică de ulei; produsul fabricii în 24 de ore 2 vagoane făină, 1000 kg ulei; lucrători 10 bărbați, 4 băieți.

3. Alekse Sezanov – 1 fabrică de făină, moară cu motor sistematic, fabrică de ulei, lucrători 10 bărbați, 2 băieți; produsul 2 vagoane făină, 1000 kg ulei.

4. Primăria Tulcea – carieră de piatră 30 m.l. produs, 3 lucrători bărbați

5. carierele statului exploatate de Comisia Europeană a Dunării - 2 cariere, 34 st, 60 bărbați, 40 băieți”<sup>19</sup>.

Cunoscut este faptul că, printre întreprinderile mai mari, ale căror produse plecau prin portul Tulcea către alte localități din țară și străinătate, se numărau fabricile: Talpa - pielărie, A. Avramide - cherestea, Alexe Sezanov - făină, Efim Vladimirof - frânghie, Gavrilă Efremov - covrigi<sup>20</sup>.

În august 1926, Alexe Avramide vinde fiului său fabrica de cherestea și moara. Noul proprietar aduce îmbunătățiri fabricii, înzestrând-o cu o semistabilă de 195 CP, 4 gatere, 1 spalghater, o pendulă, o raboteză, valoarea capitalului investit ajungând la suma de 4 milioane lei. Ca materie primă erau folosiți buștenii din brad și molid, aduși din nordul Bucovinei, pe traseul Dornișoara, Bistrița până la Tulcea, cu remorherele<sup>21</sup>. Cherestea era fasonată și distribuită în tot județul Tulcea și în nordul județului Constanța. În 1928, industria prelucrării lemnului subsuma câteva fabrici principale de cherestea și tâmplărie mecanică, în regiune existând, mai ales în nord, însemnate suprafețe păduroase<sup>22</sup>. Cele mai mari întreprinderi de profil se aflau în nordul județului Tulcea. Reprezentativă era Fabrica de cherestea Alexe Avramide din Tulcea care, în 1928, avea un capital investit de 62.000 lei aur, 30 de lucrători și o forță motrice de 275 C.P.<sup>23</sup>

---

<sup>19</sup> *Ibidem*, dos. 339/1926, f. 18.

<sup>20</sup> Valentina Postelnicu, *Date și considerații privind industria județului Tulcea în perioada 1918-1944 (II)*, în „*Steaua Dobrogei*”, nr. 6-7, 2000, p. 21.

<sup>21</sup> *Idem*, *Date și considerații privind industria județului Tulcea în perioada 1918-1948 (V)*, în „*Steaua Dobrogei*”, nr. 11-13, 2002, p. 52.

<sup>22</sup> Stoica Lascu, *Din istoricul industriei românești interbelice. Principalele componente ale ramurilor de profil din Dobrogea (II)*, în „*Pontica*”, XX, Muzeul de Istorie Națională și Arheologie, Constanța, 1987, p. 279.

<sup>23</sup> *Ibidem*.

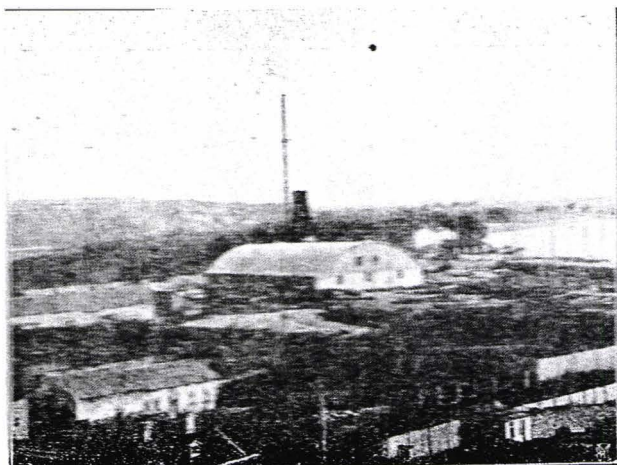


Pentru luna decembrie a anului 1928, dintr-o adresă către căpitanul portului, aflăm că se solicita acordul ca vaporul *Ville de Toulon* să poată încărca cherestea de la fabrica lui A. Avramide<sup>24</sup>.

Până la începutul celui de-al Doilea Război Mondial, fabrica Avramide a ocupat același loc important. Produsele acesteia ajung să fie exportate la mari distanțe, în țări precum Siria, Palestina, Egipt și în nordul Africii. În anul 1941, livrarea este redusă la necesarul județului<sup>25</sup>.

Între anii 1939-1940, cantitatea totală de material adus în depozit a fost de 10.000-12.000 mc, iar valoarea mărfurilor vândute anual era de aproximativ 20 milioane lei. În anul 1943, cantitatea materialului adus în depozit scăzuse foarte mult, la 600 mc. Fabrica ocupa o suprafață de teren de 67.866 m<sup>2</sup>, valoarea acesteia și a clădirilor aferente era de 2 milioane lei. Mașinile și instalațiile cu care era echipată fabrica aveau o valoare de 4 milioane lei<sup>26</sup>.

În anul 1946, proprietarul fabricii, Adrian Avramide, se asociază cu Friederich Klepper - din București -, Marcel Glasser și Hary Malamut - din Tulcea -, astfel constituindu-se S.N.C.A. Avramide și Keppler. Obiectul societății, ce avea un capital de 90 milioane lei, era industrializarea și comercializarea lemnului și importul-exportul altor produse<sup>27</sup>.



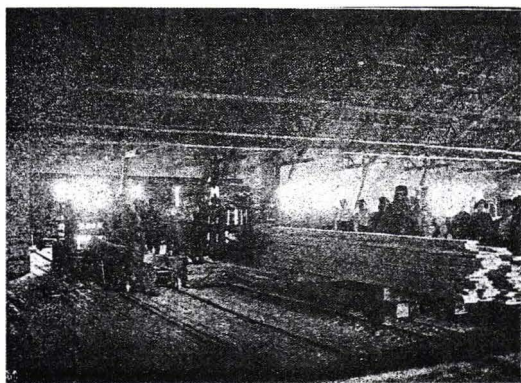
Fabrica de cherestea și moara lui Adrian Avramide

<sup>24</sup> D.J.A.N.T., *Fond Căpitania Portului Tulcea*, dos. 23/1928, f. 150.

<sup>25</sup> *Idem*, *Fond Prefectura județului Tulcea*, dos. 1143 /1943, f. 3.

<sup>26</sup> *Ibidem*.

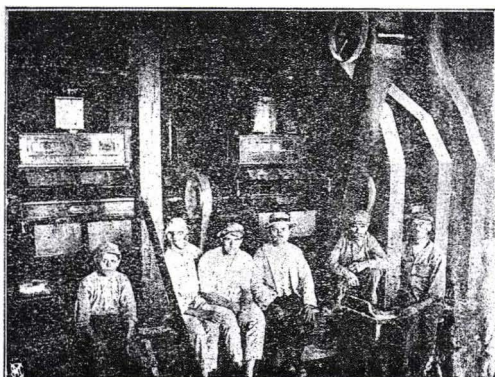
<sup>27</sup> Valentina Postelnicu, *Cu date și considerații... (V)*, p. 52.



Interiorul Fabricii de cherestea a lui Adrian Avramide<sup>28</sup>

În anul 1940, se constată că „din toate morile, fie ele țărănești sau comerciale, cea mai bine înzestrată cu aparate moderne de măcinăș sistematic este moara Avramide, dar este departe de a putea satisface nevoile sătenilor măcinători”. Numărul lucrătorilor de la moară și de la fabrica de cherestea era, în medie, de 25 persoane.

În anul 1948, moara, împreună cu fabrica de cherestea, este naționalizată și administrată de Întreprinderea economică „8 Mai” din Tulcea<sup>29</sup>.



Interiorul morii lui Adrian Avramide<sup>30</sup>

---

<sup>28</sup> Imagine preluată din *Monografia Camerei de Comerț și Industrie Circ. XI Tulcea, întocmită cu ocazia aniversării a 50 de ani de la realipirea Dobrogei, la Patria Mamă*, p. 16.

<sup>29</sup> Valentina Postelnicu, *Date și considerații privind industria județului Tulcea...*, (II), p. 20.

Documentele vremii păstrează și informații despre alegerea reprezentanților locali pe „categorii industriale, comerciale și intelectuale”. Printre reprezentanții aleși în 1942 se numără și Adrian Avramide:

„Iunie 1942

Domnului Prefect al Județului Tulcea,

*Avem onoarea de a vă propune pe următorii locuitori ai acestui oraș, ca reprezentanți ale categoriilor industriale, comerciale și intelectuale, pentru a desemna dumneavoastră care să facă parte din consiliul de colaborare.*

*Categoria Intelectuală:*

1. *Dl. N. Georgescu – Tulcea, avocat.*
2. *Gh. Șerban – avocat*
3. *Constantin Țigău – avocat*

*Categoria Industrie:*

1. *Dl. Adrian Avramide*
2. *I. Iacobini*
3. *Gh. Lichiardopol*

*Categoria Comerț:*

1. *Dl. Constantin Ciurea*
2. *N. Ionescu Hamcearca*
3. *N. Sotires*

*Secretar, D. Ionescu”<sup>31</sup>*

„Prefectura Județului Tulcea

Nr. 15825

11.06.1942

Domnului Primar al orașului Tulcea,

*La adresa dvs. nr. 7379, avem onoarea a vă face cunoscut că numim ca membrii în consiliul de colaborare de pe lângă primăriei pe domnii:*

1. *Gheorghe Șerban, avocat, pentru profesiuni intelectuale*
2. *Adrian Avramide, proprietar moară, pentru industrie*
3. *Constantin Ciurea, pentru comerț”<sup>32</sup>.*

Pe lângă naționalizarea fabricii de cherestea și a morii familiei Avramide, anul 1948 a însemnat și pierderea casei din Tulcea și a bunurilor familiei, membrii acesteia fiind evacuați de comuniști. În

---

<sup>30</sup> Imagine preluată din *Monografia Camerei de Comerț și Industrie Circ. XI Tulcea...*, p. 17.

<sup>31</sup> D.J.A.N.T., Fond Primăria orașului Tulcea, Serviciul administrativ, dos. 39/1942, f. 119.

<sup>32</sup> *Ibidem*, f. 128.

1947, Chilina Reva, care atunci avea 13 ani, părăsește casa și se mută la conacul din Isaccea. Aici locuiește doar trei ani, deoarece, în 1950, și acesta este confiscat. În această situație copila crescută de Albert și Marcela Avramide s-a mutat, pentru un timp, la Letea, la părinții săi biologici.

După cum am văzut, Albert, Adrian, Marcela și Sașa Avramide au fost băgați în pușcărie, ultimul murind în timpul detenției. Ceilalți membrii ai familiei au locuit, cu chirie, pe strada Victoriei 32, într-o casă ce aparținea unui grec. Veniturile familiei se reduceau la salariu de 350 lei, pe care îl primea Chilina Reva - care se angajase ca muncitoare la Fabrica de pește din Tulcea -, și din vinderea puținelor obiecte salvate de servitorii casei.

În anul 1949, din inițiativa consilierului cultural al Ministerului Culturii, Grigore Cuculis, ia ființă muzeul tulcean. Acesta este adăpostit, începând cu 1 mai 1950, în casa construită de Alexe Avramide și moștenită apoi de fiul cel mare al acestuia, Albert. Casa rămâne până în zilele noastre muzeului din Tulcea, transformat, în 1993, în Institut de Cercetări Eco-Muzeale.

Rând pe rând, membrii familiei Avramide dispar din peisajul tulcean. Date certe avem doar despre Marcela Avramide care a trăit până la 20 septembrie 2004.

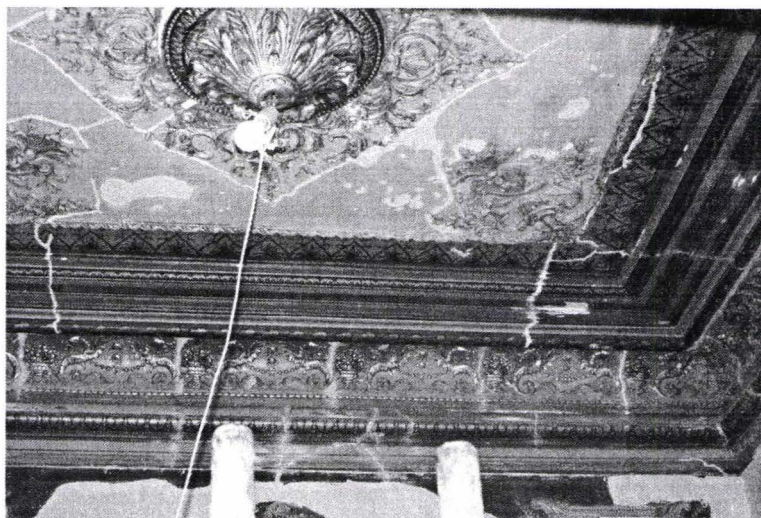
\*

Cu ajutorul informațiile oferite de Chilina Reva, coroborate cu datele și documentele de arhivă și fotografiile de familie aflate în arhiva muzeului tulcean și în posesia Chilinei Reva, am încercat să conturăm imaginea familiei Avramide. Mai sunt multe aspecte de lămurit, motiv pentru care cercetările noastre nu se vor opri aici.

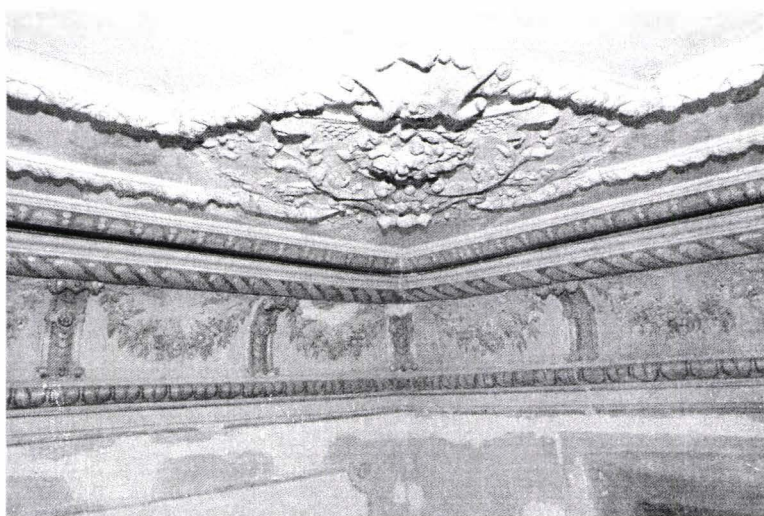
În memoria tulcenilor a rămas familia Avramide mai ales prin casa care le-a aparținut și care este cunoscută și astăzi drept *Casa Avramide*. Curând, aceasta va deveni ceea ce și-au dorit moștenitorii familiei, care au recuperat-o după Revoluția din 1989 și au donat-o orașului Tulcea și locuitorilor săi. Faimoasa Casă Avramide, una dintre clădirile reprezentative ale orașului, se află azi într-un proces de restaurare-conservare cu scopul de a deveni Muzeul Civilizației Urbane tulcene de început de secol XX. Cine știe, poate aceasta se va îmbogăți și cu obiectele de mobilier ale familiei pe care le deține Chilina Reva.

Odată cu salvarea clădirii, putem afirma că și memoria familiei a fost recuperată. Fiecare tulcean va avea prilejul să cunoască povestea acestei familii și a orașului Tulcea. Deocamdată, le oferim câteva imagini din pictura camerelor din Casa Avramide, care este, în momentul scrierii acestui articol, în curs de restaurare.





Hol intrare - complet pictat



Prima încăpere - îngerăși și flori



Salonul - în care familia servea ceaiul

## **HERITAGE HOUSES FROM TULCEA COUNTY: AVRAMIDE HOUSE AND FAMILY**

Abstract

Avramide House, which is situated in the center of Tulcea County, near Saint Nicholas Cathedral, is a heritage building representative for the 19<sup>th</sup> century. The fact that the building is being submitted to a restoration-conservation project with European funds, prompted us to research in the National Archives, County Department of Tulcea, but also to attempt a reconstitution of the history of Avramide house and family, based on the discussions with the last descendents of the family.

The author presents a novel story, the story of the Avramide family, which was known in the city as a family of rich factory owners – they owned a sawmill and a mill. Some of the family members were arrested in 1947 and the house was nationalized. Since 1948, it was a center for the Greek Democratic Committee, School Inspectorate, headquarters of “Danube Delta” Museum from Tulcea.

Keywords: Tulcea, Avramide, industry, family tree, museum.