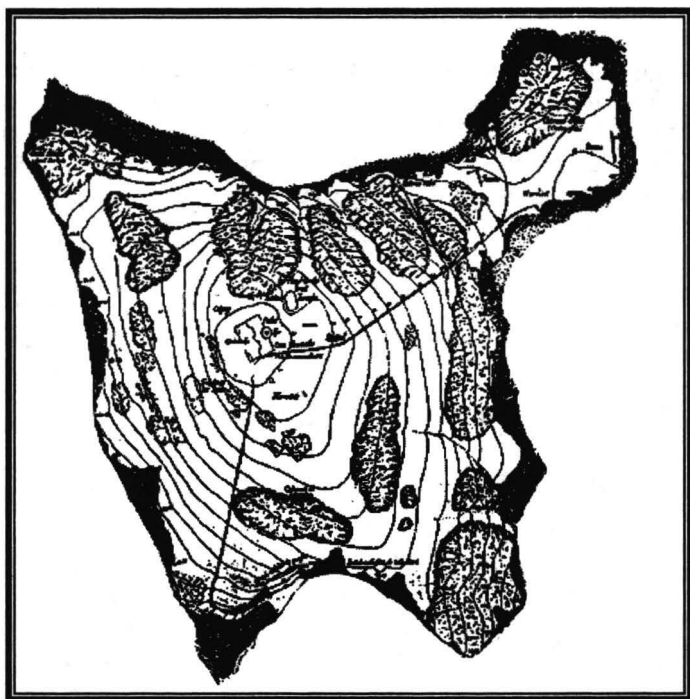


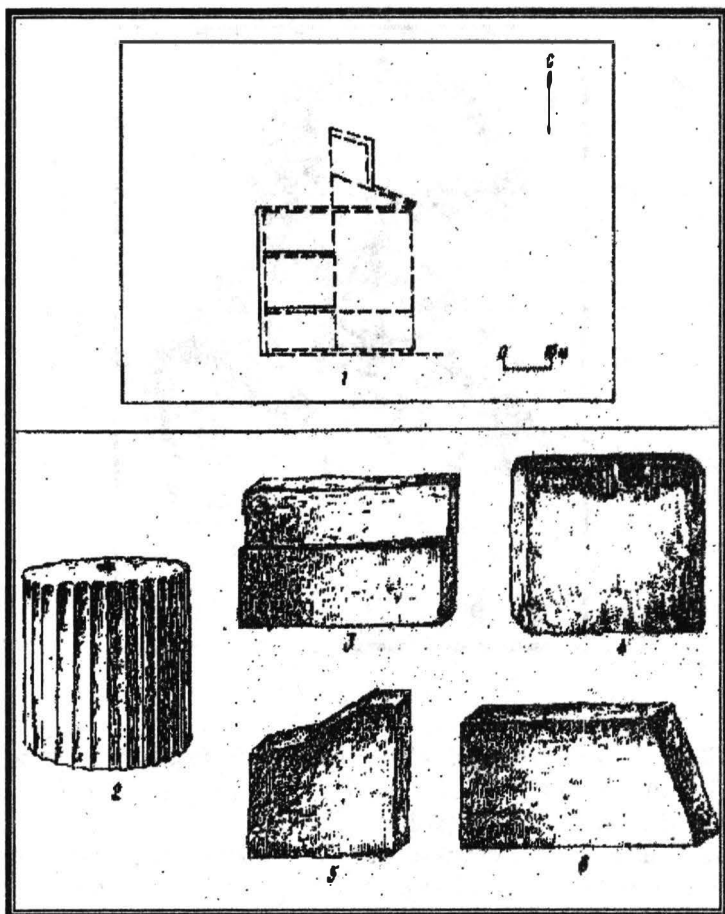
## TEMPLUL LUI ACHILLE DIN INSULA ȘERPILOR

Insula Șerpilor a fost cercetată, pentru prima dată, în anul 1823<sup>1</sup>, de locotenentul comandor Kritzky, din ordinul amiralului Grieg, comandantului flotei ruse din Marea Neagră.

Kritzky a cercetat insula temeinic, rezultatele eforturilor sale concretizându-se în întocmirea primei hărți precise a insulei; dând peste ruinele celebrului templu antic<sup>2</sup>, dedicat lui Achille – urme relativ intacte, la vedere, ușor de cercetat -, el a realizat și planul acestuia.



Prima hartă a Insulei Șerpilor, realizată de Kritzky (1823)



Planul templului (sus) și urme ale templului (jos),  
conform schițelor făcute de Kritzky (1823)

Prețioasele sale note, harta insulei și planul templului antic, Kritzky le-a înaintat, ca militar de carieră, la încheierea unei misiuni ordonate, superiorului său<sup>3</sup>, care le va pune la dispoziția unui specialist, arheologul german H.K.E.Koehler, iar acesta, conștient de ineditul și valoarea deosebită a informațiilor în a căror posesie intrase, le-a publicat în anul 1827 (la St.Petersburg)<sup>4</sup>.



H.K.E.Koehler

Lui Kritzky îi revine marele merit de a fi descoperit și sesizat – primul! – lumea științifică europeană în legătură cu urmele arheologice din antica Leuké (Alba).

Întrucât autorii antici, n-au dat datele tehnice privind templul lui Achille<sup>5</sup>, datele arheologice au rămas unica sursă pentru reconstituirea imaginii de altădată a acestuia.

Kritzky a găsit în insulă doar o parte a urmelor acestui templu, respectiv baza pe care acesta fusese ridicat; el a mai consemnat, ca importante, două ziduri, a căror înălțime (de la sol) atingeau cca. 35-40 cm.<sup>6</sup>

După datele ridicate în teren de către Kritzky, după planul templului, dar și după cele publicate de către arheologul H.K.E.Koehler, reiese că templul – „*de o mare vechime*”<sup>7</sup> - avea o suprafață considerabilă pentru acele timpuri (892,22 m<sup>2</sup>), faptul acesta confirmând, dintr-un unghi de vedere particular, venerația și prețuirea de care se bucura (eroul) Achille în lumea greacă antică.

*Templul*<sup>8</sup> avea o formă pătrată, fiecare dintre laturile sale măsurând 29,87 m<sup>9</sup>.

Un zid, ce trecea de la nord la sud, împărțea templul în două părți

egale (446,11 m<sup>2</sup>). Jumătatea vestică a templului era împărțită în trei părți egale (fiecare de 148,70 m<sup>2</sup>). Corpul principal, adică jumătatea estică a templului, avea un despărțământ cu dimensiunile de 15, 93 m lungime și 11,93 m lățime (190,04 m<sup>2</sup>).

În partea estică a templului – partea sa cea mai importantă (cella), se aflau sanctuarul<sup>10</sup> și statuia lui Achille, iar, în partea vestică, oracolul, spațiul pentru ofrande și daruri (opistodom), precum și cel pentru preoții templului.

Raportat la topografia insulei, templul se afla situat în partea de est a acesteia, îndreptat – după cum spunea Philostrate și după cum au confirmat-o și urmele arheologice – spre Maeotida (Marea de Azov).<sup>11</sup>

Templul, la fel ca și celelalte construcții antice de pe insulă, aparțineau arhitecturii vechi grecești, respectiv epocii ciclopice.<sup>12</sup> La această concluzie s-a ajuns, plecându-se de la faptul că el avea ziduri masive, formate din blocuri mari de piatră albă (calcar alb), puțin cioplite și îmbinate între ele fără folosirea mortarului, asemănător modului în care fusese ridicate și alte construcții de acest gen, descoperite în arealul Thesaliei și Thraciei. Blocurile de calcar alb erau placate cu marmură albă,<sup>13</sup> prezența acesteia fiind semnalată de aproape toți cei care au cercetat insula.<sup>14</sup>

Impunător și monumental, de o frumusețe și o eleganță aparte, templul închinat lui Achille în insula Leuké (Alba) a fost, totodată, o veritabilă capodoperă a arhitecturii antice<sup>15</sup>.

În afara urmelor templului, în partea de est și de vest a insulei, au mai fost sesizate urmele a încă trei construcții, relativ mari, făcute din același material ca și templul și datând din aceeași perioadă, sau o perioadă imediat apropiată.

Urmele a două dintre zidurile acestor construcții au mai putut fi încă sesizate, cu ușurință, de către N.N. Murzakevici, în anul 1841, și cu mare greutate, de către alți cercetători, în anul 1891.

În legătură cu rosturile acestor ziduri, opiniile variază.

După Kritzky, ele erau menite „a împiedeca năruirea de pe insulă, aceasta fiind înclinată în partea apuseană a sa”.

După Koehler, ele au fost ridicate cu scopul de a împiedica „atacurile dușmanilor, care ar fi căutat să năvălească în ostrovul lui Achille și să garanteze în același timp, cele două edificii ce serveau spre a păstra bucatele aduse de călători lui Achille pentru jertfă, preoților și paznicilor pentru întreținere”.<sup>16</sup>

În legătură cu rosturile unui al treilea zid, nu s-a formulat încă nici o opinie.

Pe insulă, s-au mai descoperit trei puțuri și o cisternă, situată pe platforma nordică a templului<sup>17</sup>.

Legat de dimensiunile și dispunerea spațială a templului, Koehler

a emis, pentru prima dată, presupunerea potrivit căreia, de-a lungul timpului, acesta a suferit unele modificări arhitectonice.<sup>18</sup>

Referindu-se la această presupunere, iată ce opinie a formulat George Popa-Lisseanu (1891): *“Este foarte probabilă presupunerea lui Koehler că dispozițiunea antică a templului a fost modificată în timpul atâtor mii de ani. S-ar fi putut chiar ca în antichitate, adoratorii lui Achille, văzându-i templul în dărăpănare să-l fi reconstruit, adăugându-i poate elemente noi; s-ar fi putut de asemenea ca, în cursul evului mediu, cultul eroului grecilor, căzând în desuetudine, prin introducerea creștinismului, să se fi făcut oarecare modificări noi. Căci cine poate ști ce fel de oameni își vor fi găsit refugiul în cursul vremilor într-această insulă retrasă. În orice caz nu este inadmisibilă părerea că planul, pe care îl dăm noi aici după indicațiile lui Kritzky de la începutul acestui secol [XIX], ar putea să nu fie întocmai planul templului eroului național al grecilor de pe timpul îndepărtatei cuceriri a Troiei”*.<sup>19</sup>

În ceea ce ne privește, nu împărtășim o atare presupunere, din următoarele motive: templul lui Achille din Leuké era foarte venerat și prețuit, implicit bine îngrijit; în antichitate, în domeniul marilor construcții de cult, odată realizată o construcție, cazurile de modificări aduse acesteia au fost fie extrem de rare și minore, fie au lipsit cu totul; reconstruirea templului sub romani, bizantini, ar fi lăsat, cu certitudine, urme scrise, ori așa ceva nu există; o atare operație arhitectonică, având în vedere cadrul geografic în care era amplasat templul, problema materialelor de construcție presupunea eforturi și cheltuieli foarte mari, ori acestea fuseseră făcute deja odată; reconstrucția (modificarea) templului ar fi lăsat suficiente urme arheologice în insulă, care ar fi arătat acest lucru, chiar și în lipsa menționărilor scrise; nici o inscripție din insulă nu atestă un atare fapt; creștinismul în Dobrogea, fiind foarte vechi, nu înțelegem de ce ar fi preferat creștinii din acest areal geografic un centru de cult în insulă, când aveau la dispoziție uscatul continental; în fine, logica faptelor și analogiile cu alte cazuri din insulele mitice, dezic o atare presupunere.

Cele de mai sus, sunt suficiente argumente în sprijinul punctului nostru de vedere; a nu accepta o anumită presupunere nu trebuie să conducă nici la respingerea ei apriori, dar nici la acceptarea ei mecanică, având în vedere doar girul științific al celor doi specialiști care au susținut-o. Suntem de părere că timpul și, mai ales, noi cercetări documentare și de teren, reevaluarea materialului litic descoperit în insulă și cunoscut, vor putea confirma sau infirma atât presupunerea lui Koehler (George Popa-Lisseanu), cât și presupunerea noastră.

Până la proba contrarie șansa veridicității o are fiecare dintre ele!  
Noi descoperiri arheologice vor fi făcute în Insula Șerpilor în anul

1828 când, în imediata apropiere a zidurilor templului, s-au descoperit numeroase fragmente de marmură și calcar, precum și câteva bucăți dintr-o frumoasă și îngrijit lucrată cornișă<sup>20</sup> (partea superioară, ieșită în afară, ornamentală, ce se aflase sub o streășină).

Relativa izolare geografică a insulei, suprafața mică, nelocuirea ei statornică, la care s-au adăugat cultul lui Achille în antichitate și reverberațiile acestuia peste secole, frica de șerpi în Evul Mediu (când au fost considerați a fi veninoși), iată câteva dintre barierele care au făcut ca, secole după secole, insula să-și păstreze aproape intactă zestrea arheologică pe care o conținea solul și subsolul său.

„În centrul insulei – scria V.I.Pruglo (1984) – se aflau, până la 1837, fundațiile sanctuarului lui Ahile (...)”.<sup>21</sup>

Anul 1837 poate fi apreciat, fără nici o rezervă, un an nefast pentru zestrea arheologică a Insulei Șerpilor, căci ceea ce n-au reușit să sustragă sau să distrugă cei ce au poposit sporadic și, de cele mai multe ori, neștiuți de nimeni, ceea ce n-au reușit să distrugă precipitațiile și clima insulei, în răstimpul scurs între 777 î.Hr.–1837, au reușit rușii, sistematic și într-un interval de timp extrem de scurt.

„(...) e de regretat căci nici cel puțin solitara Leuce, din mijlocul mării – scria George Popa-Lisseanu (1894) -, n-a putut rămâne neatinsă de mâinile distrugătoare ale ignoranților veacului trecut, care, tot în numele științei, ridicând un far pentru orientarea vapoarelor, au prăpădit totul”!...<sup>22</sup>

„În 1837 – precizează S.B.Okhotnikov și A.S.Ostroverkhov (1991) – [rușii] s-au folosit de pietrele de la fundația templului pentru a construi un far”<sup>23</sup>.

Și cum o nenorocire nu vine niciodată singură, celei de mai sus i-a urmat o alta: ceea ce scăpase de vandalizare în 1837 (e vorba de un număr de cornișe, capiteluri, baze și timpane ale unor coloane ale templului și alte piese arheologice), „au fost aduse parțial la Sulina pentru a le duce, mai apoi, la Odesa. Dar nu au ajuns acolo. Nu se mai știe nimic despre asta”!<sup>24</sup>

În anul 1839, în urma hotărârii luate de către guvernatorul militar al Basarabiei, generalul Fiodorov, în insulă s-a deplasat, pentru a face cercetări arheologice, P.V.Soloviev, membru corespondent al Societății Istorice și Arheologice din Odessa.

Cercetând insula cu atenție, el a reușit să (mai) descopere o serie de urme vechi, între care: blocuri de marmură (pe unul dintre acestea aflându-se gravată o inscripție), câteva cornișe, monede și alte obiecte mărunte.<sup>25</sup>

Anul 1841 a fost marcat, în ceea ce privea situația arheologică a Insulei Șerpilor, de două evenimente: primul dintre ele, o reeditare a vandalismului din anul 1837, datorat *antreprenorului farului*, care a dat dispoziție oamenilor din subordinea sa ca să scoată din sol toate

„pietrele” care se vedeau cât de puțin, sau se bănuiau a fi într-un anume loc, iar odată scoase, muncitorii respectivi aveau obligația de a le strânge în grămezi, cu scopul declarat de a fi folosite la noile construcții și anexe preconizate a fi ridicate pe insulă. Cel de-al doilea eveniment l-a reprezentat prima expediție, complexă, organizată în insulă, în fruntea acesteia aflându-se *arheologul N.N.Murzakevici*.

Acesta, deși a cercetat insula cu atenție și profesionalism, n-a mai putut regăsi urmele (baza) templului lui Achille! Între anii 1823-1841 – în doar 18 ani, dintre care cei de cumpănă au fost anii 1837 și 1841 -, rușii au reușit „performanța” de a șterge, pur și simplu, de pe fața pământului urmele „cheie” ale splendidului templu antic!...

În această campanie de săpături, inițiată de Societatea imperială de istorie și antichități din Odessa, arheologul rus N.N.Murzakevici a fost însoțit de A.D.Nordmann, profesor de științele naturii la Liceul „Richelieu” și de pictorul K.Basseli. În urma săpăturilor arheologice efectuate în partea de nord-est a insulei, au fost descoperite: un strat cultural (nu și alte construcții antice), mai multe fragmente arhitecturale aparținând templului, bucăți dintr-o cornișă, bucăți de marmură, multe monede, obiecte de mici dimensiuni. Pe unul dintre blocurile de piatră au fost descoperite fragmente dintr-o inscripție, care, datorită deteriorării grave a acesteia, nu a mai putut fi reconstituită integral. Rezultatele finale, cu concluziile de rigoare, au fost publicate (1844) de către N.N.Murzakevici, într-o revistă de specialitate.<sup>26</sup>

În urma acestei campanii arheologice, muzeul de profil din Odessa<sup>27</sup> a primit (1841) mai multe „*detalii arhitecturale ale templului, inclusiv două fragmente dintr-o cornișă și 11 bucăți de marmură de Paros. În catalogul scris de mână chiar de E.Stern sunt citate 6 fragmente arhitecturale din Leuké. În prezent [1990] doar două fragmente din cele 6 sunt pe cale de a fi identificate*”.<sup>28</sup>

Dintre inscripțiile cunoscute ca fiind descoperite în cursul secolului al XIX-lea și legate, sub o formă sau alta, de Achille și Leuké, literatura de specialitate consemnează trei inscripții care, deși puține numeric, nu fac decât să-l confirme pe Flavius Arrianus (*Periplus Ponti Euxini*, 32)<sup>29</sup>, care sublinia că „*În templu (...) sunt inscripții, unele latine altele grecești (...) aducând laudă lui Achille*”<sup>30</sup>. Flavius Arrianus sublinia că, pe lângă inscripții, în templu se mai văd „*cupe și inele și pietre prețioase*”.<sup>31</sup>

*Prima inscripție*, pe două rânduri, conservată doar parțial, a fost descoperită de P.V.Soloviev, în anul 1839, apoi dăruită (1850) muzeului amintitei societăți din Odessa. Cele două rânduri sunt săpate în piatră albă de calcar (un pedestal ?), având următoarele dimensiuni : 75 cm lungime, 63 cm lățime și 26 cm înălțime.

Textul său în limba greacă, este următorul:

... ΝΕΣΤΡΑΤΟΑΧΙΛΛΕΙ

... ΗΣ ΜΕΛΕΟΝΤΙΟΑΒΙΟΠΟΛΙΤΙ

Σ

Μενέστοατο(ς) Ἀχιλλεΐ

(Λευκ)ῆς μεδέοντι Ὀλβιοπολίτης,

Traducerea textului, care ne scutește de alte comentarii, este următoarea: „Menestratos Olbiopoliteanul a ridicat o statuie lui Achille, stăpânul Leucei”.<sup>32</sup>

A doua inscripție s-a descoperit pe fundul unui mare vas de lut (λήκυτος) de culoare neagră, cu gâtul și mânerul de culoare galbenă.

Textul ei, (tot) în limba greacă, este următorul:

Γλαυκός με ανέφηκεν Ἀχιλληῖ Λευκη<ς> μεδέοντι παι[ε]ς Ποσιδῆο(υ)<sup>33</sup>.

Traducerea inscripției este următoarea: „Glaucos din Posidia pe mine m-a închinat lui Ahile, stăpânul pământului Leuce”.<sup>34</sup>

Acest vas, după toate probabilitățile, a fost unul dintre numeroasele daruri făcute de corăbieri în cinstea lui ΑΧΙΛΛΕΙ ΠΟΝΤΑΡΧΕΙ.

A treia inscripție, mult mai mare decât celelalte două (112 cm înălțime, 24 cm lățime și 17 cm grosime) – posibil, parte a unei statui (baza acesteia) astăzi dispărute -, este singura care se află în patrimoniul arheologic românesc (București). Textul acesteia, realizat în piatră de calcar (și nu marmură, cum afirma E.Egger), fotografiat de dr. Val.Vignard, medicul șef al Comisiei Europene a Dunării (Sulina), a ajuns, grație serviciilor de transport efectuate la baronul Alphonse d'Avril Cyrille, la citatul E.Egger care, cu greutate, dar și cu aproximație, a tradus-o și publicat-o, pentru întâia oară, (*Inscription de l'Île de Leuce*, 1885).

Faptul că inscripția este deteriorată și incompletă, a dus la reproduceri și traduceri aproximative.

Întrucât persistau minusuri în traducere (după fotografie textul a fost greu de descifrat), el a fost restabilit și publicat, după original, în anul 1887, de Gr.G.Tocilescu.

Iată mai jos textul (incomplet), scris tot în limba greacă:

.....

.....  
Ὀβιο[πολ] .....

αν καί τούς τε καταλάβό[ν]τας

γάλασαν λη]στεΐαι τών Ἑλλήνων

ἀπέ]χιει[νεν] καί τούς μεγ' αὐίων ἐχ τῆς ν-

ῆσσοῦ ἐξ]έβαλεν καί παραγενόμενος ἰς τήν πόλιν

πο]λλά καί μεγάλα χηρήσιμος γέ[γ]ονεν τῶι δή-



μωι] Ὀλβιοπολιτῶν καὶ διὰ ταῦτα ὁ δῆμος  
 αἰτ]όν καὶ ζώντα ἐτίμησεν δωρεάι  
 καὶ τ]ελευτήσαντα ἔγαψεν δημοσίαι,  
 ἔδοξε]ν τῶι δῆμωι τῶν Ὀλβιοπολιτῶν,  
 στήσαι] αὐτοῦ εἰκόνα ὅπως ἂν αἱ τε πρᾶξι[ς  
 αὐτοῦ μ]νημονεύωνται καὶ ἡ πόλις φανεργ[οί  
 πάσι τοί]ς Ἑλλησιν ὅτι καὶ τῆς νήσου πολ[εί-  
 τας περὶ πολλοί] ποεῖται κατὰ τὰ πότγια καὶ τοὺς [φί-  
 λους καὶ εὐ]νοὺς εἰς αὐτὴν καὶ ζώντας τιμ[αί καὶ  
 τελευτήσασ]ιν α[ὐτ]οῖς ἀξίας ἀποδίδωσι  
 χάριτας χτλ].

În concluzie, iată ce ne comunică acest text: inscripția nu era din Leuce, ci din Olbia<sup>35</sup> sau Olbiopolis, de pe continent; cuprinde un decret datând din secolul IV î.Hr., dat de olbiopolitani, prin care se cinstea un cetățean decedat, al cărui nume nu apare menționat, dar care se presupune că își avea baza în Leuce; în cele 15 rânduri ale decretului, se menționează că olbiopolitaniii îl recompensaseră pe timpul vieții, iar, după deces, îl îngropaseră, pe cheltuiala lor, în oraș; locuitorii cetății hotărâseră să-i ridice o statuie, în semn de cinstire pentru serviciile pe care acesta le adusesse cetății și cetățenilor ei, în lupta împotriva piraților din Marea Neagră.<sup>36</sup>

*„Astfel, locuitorii din Olbia au hotărât să ridice statuie în onoarea lui pentru a păstra în memoria poporului tot ce făcuse pentru oraș. Și pentru a le face cunoscut elenilor că, potrivit recomandărilor străbunilor, orașul respecta și aducea omagiu defuncțiilor”.*<sup>37</sup>

În anul 1864, la două decenii după expediția condusă de N.N.Murzakevici, în insulă sosea renumitul anticar Koehlerus care, ulterior, în descrierea vizitei sale în Insula Șerpilor, a făcut câteva afirmații interesante: că a reușit să depisteze locul bazei zidurilor templului antic (contrazicându-l astfel pe N.N.Murzakevici!), că a descoperit câteva inscripții<sup>38</sup> (nu dă detalii despre ele).

De abia în vara anului 1891, în Insula Șerpilor ajungea primul specialist român, Grigore G.Tocilescu (1850-1909), profesor de istorie antică și epigrafie la Universitatea din București. Împreună cu el, a sosit eruditul George Popa-Lisseanu, precum și un grup de studenți de la Facultatea de Litere din București, aceștia aflându-se într-o „excursiune arheologică”<sup>39</sup>.

Iată ce scria, mai apoi, George Popa-Lisseanu despre cât au zăbovit și ce au făcut pe insulă: „Nezăbovind pe insulă, în excursiunea noastră, mai mult de două-trei ore (n.n.), de abia avurăm timpul necesar să facem cunoștință cu ea și cu ceea-ce în pripă puturăm vizita.

Cercetări mai de aproape n-am făcut, n-am avut timp să facem, și nu acesta era scopul călătoriei noastre aici (ci Adamclisi-ul – n.n.).<sup>40</sup>

Impresionat de cele văzute, trei ani mai târziu (1894), el arăta că „În mijlocul platoului se mai găsesc astăzi (n.n.) urmele unui templu de o întindere neobișnuită”<sup>41</sup>

Același specialist român făcea public un deziderat major – care, din păcate, nu și-a găsit împlinirea niciodată!... -, și anume că era „de dorit, ca statul român, astăzi stăpân pe insulă, să facă cercetări [arheologice] mai întinse și sistematice”<sup>42</sup>

Într-un interesant studiu, publicat în anul 1894, purtând sugestivul titlu „Obiectele Muzeului din Odessa referitoare la trecutul României”, Emil M.Teodorescu sublinia că: „În saltarul [sertarul] No.80 al muzeului sunt expuse o parte din obiectele găsite în insula Șerpilor: sfârâmături de vase, inscripțiile lui Achille, statuete de bronz, inele de fier, vase de lut, arșice de os, două bucăți de marmoră din templul lui Achille din insula Șerpilor, șapte bucăți de marmură tot din templul lui Achille, două baze de marmoră și 8 bucăți de pereți din hramul lui Achille etc.”<sup>43</sup>

În anul 1904, căpitanul de marină M.D.Ionescu relua cele scrise de George Popa-Lisseanu („În mijlocul platoului se mai găsesc urmele unui Templu de o întindere neobișnuită”), adăugând în plus și „rămășițele a trei ziduri și două edificii (...)”<sup>44</sup>

Între anii 1988-1990, Insula Șerpilor a făcut obiectul cercetărilor arheologice inițiate de către Muzeul de arheologie din Odessa și Institutul de Arheologie din cadrul Academiei de Științe din Ucraina (din partea căreia, la campania de săpături, au participat S.B.Okhotnikov și A.S.Ostroverkhov). Cu acest prilej, s-au descoperit multe urme arheologice, la aceasta contribuind și faptul că apele din imediata apropiere a insulei au fost cercetate cu ajutorul scafandrilor militari.

Potrivit declarațiilor lui Nicolae Pavlovici Peredelea – unul dintre ofițerii superiori detașați, temporar, cu serviciul în Insula Șerpilor –, „rămășițele templului lui Ahile și alte obiecte de o mare importanță istorică au fost transferate la muzeul arheologic din Odesa, iar alte obiecte, cu o vechime de 2.500 de ani au fost scoase din mare de o echipă de scafandri [militari]”<sup>45</sup>

„Pe ici, pe acolo – notau S.B.Okhotnikov și A.S.Ostroverkhov – se văd și acum [1991!...] rămășițele zidurilor (...)”<sup>46</sup> fostelor construcții din antica Leuké!

\*

În ciuda adversității vremurilor și a oamenilor – concretizată în jefuirea sau vandalizarea patrimoniului arheologic ale insulei de către de corăbieri interesați sau simpli aventurieri, de către negustori avizi după bani, de către inconștienții constructori ruși ai farului din insulă (1837, 1841), a implicării soldaților armatei Rusiei țariste (și, după cum

am văzut, și a celei sovietice) în depistarea, strângerea și transferul alert al urmelor arheologice descoperite spre instituții muzeale din Odessa (în primul rând!), Moscova și Kiev, apatiei și nepăsării fostelor autorități românești (1878-1948) – în contrast cu cele ruse(sovietice) și ucrainene - față de „zestrea” arheologică a insulei, furtunile năprasnice, bombardarea sălbatecă a farului și insulei în ansamblu, în anul 1917 de către germani, iar, în timpul celui de-al doilea război mondial, de către sovietici -, zestrea arheologică a Insulei Șerpilor a fost, cert, serios diminuată, dar nu epuizată, ea mai având, cu certitudine, și alte lucruri de relevat în viitor.

Că așa stau lucrurile o confirmă și specialiști ucraineni (S.B.Okhotnikov, A.S.Ostroverkhov): „*datele obținute în urma expedițiilor [arheologice] din 1964, 1968, 1988-1989 și 1990 demonstrează că cercetările din zona templului au viitor (...) mai ales în partea de nord-est a insulei, dar și în celelalte părți (...)*”.<sup>47</sup>

Analizând, cu luciditate, toate dovezile arheologice la care ne-am referit, nu putem să nu constatăm că, cel puțin în parte, cele scrise de către autorii antici, tradiția literară despre Leuké și cultul lui Achille, se confirmă!

Dând dovadă de o surprinzătoare intuiție – într-o perioadă în care cercetările arheologice în Insula Șerpilor abia făcuseră primii pași - George Popa-Lisseanu scria următoarele: „(...) *admitem că tradițiunea clasică despre Leuce este, cel puțin în parte, adevărată*”.<sup>48</sup>

Același autor, convins de cele afirmate, cu un alt prilej, (re)confirma cele spuse: „*Tradițiunea antică despre insula (...) [Leuké], în fața mărturiilor moderne, se pare astăzi a fi fost adevărată (...)*”.<sup>49</sup>

În cazul Insulei Șerpilor, izvoarele arheologice la care am făcut apel au aceeași valoare documentară ca și izvoarele scrise.

Această observație, ne duce cu gândul la câtă dreptate avea Jacques Boucher de Perthes, autorul unei fraze ajunsă, demult, celebră: „*Quand les écrits manquent, les pierres parlent*”!<sup>50</sup>

## NOTE

1. În anul 1814, în apele din apropierea Insulei Șerpilor, a ajuns și staționat o navă sub pavilion italian. Căpitanul acesteia, însoțit de câțiva marinari, folosindu-se de o barcă, a ajuns pe insulă. Nefiind nici locuită și nici păzită, iar urmele arheologice la vedere și la discreția oricui dorea a intra în posesia lor, acesta va lua – după cum va consemna mai apoi arheologul german H.K.E.Koehler – „*Les morceaux les plus considérables et un chapiteau de colonne aussi en marbre blanc*”. Unde au ajuns capitelul de coloană și celelalte piese din

- marmură albă, nu s-a știut niciodată...
2. Zidurile, în unele porțiuni, aveau o înălțime de 1,66 m!
  3. Vezi: George Popa-Lisseanu, *Romanica. Studii istorice, filologice și arheologice*, București, 1926, p.144
  4. Koehler H.K.E., *Mémoire sur les îles et la course consacrées à Achille dans le Pont-Euxin*, în: „Mémoires de l'Académie imperiale des Sciences de St.Petersbourg”, Tom X, 1825, p. 550-716. El rămâne primul autor din secolul al XIX-lea care a scris despre Insula Șerpilor.
  5. Caius Iulius Solinus (Polyhistor, XIX) : „insula lui Achille cu un templu sacru”.
  6. Mih.[ai] Drăghicescu, *Istoricul principalelor puncte pe Dunăre de la gura Tisei până la Mare și pe coastele Mării de la Varna la Odesa*, București, 1943 p.493 – afirmă că, pe la 1823, zidurile, în multe locuri, aveau până la 1 m înălțime, iar, în alte locuri, erau la nivelul solului!
  7. Koehler H.K.E., *op.cit.*, p. 604
  8. În general vorbind, era un loc sfânt, un edificiu consacrat ceremoniilor unei religii antice. Primele documente literare care atestă existența templelor (în sec.VIII î.Hr.) sunt poemele homerice, Iliada și Odiseea.
  9. Alte surse citează 29,76 m.
  10. Deși, în mod curent, cei doi termeni (sanctuar-templu) se confundă, ei se deosebesc prin aceea că în timp ce *templul* (ναος-naos) este edificiul care adăpostește statuia divinității, locuința propriu-zisă a zeului, prin *sanctuar* (τερον-hieron) se înțelege întreaga arie ”sacră”, care cuprinde templul, împreună cu celelalte clădiri anexe: altarul destinat sacrificiilor, porticele care înconjurau, de obicei, incinta sacră, statui și ofrandele oferite de credincioși. Apud \*\*\*, *Dicționar de istorie veche a României. (Paleolitic – sec. X)*, Ed. Științifică și Enciclopedică, București, 1976, p. 517. În aceeași lucrare, se afirmă (p. 517-518) că ”Pe teritoriul țării noastre, ruine ale unor temple grecești s-au descoperit până acum [1976] numai la Histria (...)”- afirmație cu care nu putem fi de acord, întrucât realitățile arheologice ale Insulei Șerpilor, o contrazic! Vezi și: Dan Oltean, *Religia dacilor*, București, 2002, p. 105, 186, 187
  11. George Popa-Lisseanu, *ΛΕΥΚΗ. Insula Șerpilor*, în „Revista pentru Istorie, Arheologie și Filologie” (București). vol.VII, 1894, p. 410
  12. S.B.Okhotnikov, A.S.Ostroverkhov, *L'île de Leuke et le culte d'Achille*, în „Pontica”, Constanța, XXIV, 1991, p. 73. Cei doi autori scriu următoarele: „(...) la sfârșitul secolului VII și începutul secolului VI î.Hr., insula cândva pustie, a fost frecventată de navigatorii care treceau pe acolo și a fost identificată cu locuința lui Achille. Mai târziu, probabil la jumătatea sau chiar în cea de-a doua jumătate a secolului VI î.Hr., s-a ridicat un templu”! Este un punct de vedere pe care nu-l împărtășim, atât autorii antici, cât și dovezile arheologice pledând pentru anterioritatea acestuia!
  13. „Le temple d'Achille ainsi que les restes des anciens édifices, que l'on voit à Leucé sont construits avec de très-grands blocs d'une pierre calcaire ordinaire de couleur blanche, rudement taillés et placés les uns sur les autres sans mortier ... le temple d'Achille de l'île de Leucé et les édifices que je viens de citer, sont d'une antiquité très reculée et d'une genre que

*l'on comprend sous la dénomination d'architecture cyclopéenne. Lorsqu'on examine les restes du temple d'Achille, on est frappé de la grandeur de cet édifice, d'autant plus que les temples des divinités et des héros étoient ordinairement d'une assez petite dimension.... Dans l'antiquité le temple d'Achille étoit richement orné en marbre blanc.*" Vezi: H.K.E. Koehler, *op.cit.*, p. 604

14. *Marmura* (< lat. *marmor,-oris*) era o rocă de tip calcaros, cristalină, de diverse culori, care se putea ciopli și lustrui; era des întrebuințată în lucrări de sculptură și arhitectură.
15. Vezi și: Okhotnikov S.B., Ostroverkhov A.S., *The Sanctuary of Achilles on Leuke Island*, Kiev, 1993.
16. George Popa-Lisseanu, *AEYKH...*, p. 411; Idem, *Romanica...*, p. 145
17. Pentru captarea apei de ploaie, a apei din topirea zăpezii.
18. George Popa-Lisseanu, *Romanica...*, p. 145
19. *Ibidem*. Vezi și: Idem, *AEYKH...*, p. 410
20. R.I.Călinescu, *Insula Șerpilor. Schiță monografică*. (Cu 7 planșe și o hartă de ing. N.Celac), în „Analele Dobrogei”, Constanța, XII (1931). Fasc. 1-12, Cernăuți, 1931, p. 44-45; M.D.Ionescu, *Insula Șerpilor*, în „Dobrogea în pragul veacului al XX-lea”, București, 1904, p. 316
21. V.I.Pruglo, *Ostrov Levka-Antičnye Gasudarstva Severnogo Pričernomor'ja*, Moscova, 1984, p. 31
22. George Popa-Lisseanu, *AEYKH...*, p. 411; M.D.Ionescu, *op.cit.*, p. 316
23. S.B.Okhotnikov, A.S.Ostroverkhov, *L'île de Leuke et le culte d'Achille...*, p. 53
24. *Ibidem*, p. 54
25. Cpt. M.D.Ionescu, *op.cit.*, p. 316
26. *Monety otyskanye na ostrove Levke ili Fidonisi*, în „Zapiski imperatorscago odesscago obscestva istorii i drevnostiei”, Tom I, 1844, p. 549-562. Vezi și: Popa-Lisseanu George, *Insula Șerpilor*, în „Analele Dobrogei”, Constanța, IV, nr. 2, aprilie-iunie 1923, p. 271
27. Înființat în anul 1839; din 1894 – Muzeul Societății imperiale de istorie și antichități; după al doilea război mondial – Muzeul de Arheologie din Odessa.
28. S.B.Okhotnikov, A.S.Ostroverkhov, *op.cit.*, p. 56
29. Istoricul, geograful și comandantul de armate *Flavius Arrianus (Arrian) Nicomedensis* (cca. 95-175), în calitate de guvernator al Capadociei, a cercetat coastele Pontului Euxin, de la Trapezunt până la Sebastopolis (Dioscurias), constatările sale prezentându-le sub forma unei scrisori către împăratul Hadrian. În această scriere, intitulată „*Periplus Ponti Euxini*” („Călătorie în jurul Pontului Euxin”), în trei părți, pentru români, un interes deosebit prezentându-l partea a III-a, paragrafele 32-34.
30. Până la această dată, au fost publicate 45 de inscripții lapidare dedicate lui Achilleus Pontarches. Vezi: Victor Cojocaru, *Noi date despre cultul lui Achille în spațiul nord-vest pontic*, în: „Arheologia Moldovei”, XXIII-XXIV, 2000-2001, Editura Academiei Române, București, 2003, p. 290 (n. 7)
31. Chiar dacă numărul acestor urme cunoscute este relativ mic, este evident că aspectele descrise de Arrian se confirmă în bună măsură.
32. George Popa-Lisseanu, *AEYKH...*, p. 412

33. Dintre autorii care, în ultimul timp, au comentat această inscripție, amintim pe: V.P.Jajlenko, *Graffiti Levki, Berezanii i Olvii*, în "VDI", 2, 1980, p. 84-86; H.Hommel, *Der Gott Achilleus*, Heidelberg, 1980, 1, p. 9; S.B.Okhotnikov, A.S.Ostroverhov, *Svjatilisce Achilla na ostrove Levkel/Zmeinom*, Kiev, 1993, p. 15 (fig. 13.1)
34. George Popa-Lisseanu, *ΛΕΥΚΗ...*, p. 413 (ΓΛΑΥΚΟΣ ΜΕ ΑΝΕΘΗΚΕΝΑΧΙΛΑΗΙ ΛΕΥΚΗ ΜΕΔΕΟΝΤΙ ΓΑΙΙ ΕΕ ΠΟΙΣΙΔΗΟ).
35. Olbia – Olbiopolis (Ολβιοπολις) – la Scymnos din Chios (v.804), Pliniu cel Bătrân (*Naturalis Historia*, IV, 26) - (Borysthenes – Βορυσθένης, astăzi Parutino), așezată pe malul drept al estuarului Bugului (Hyspanis), care se varsă în estuarul mai larg al Niprului (Borysthenes). Olbia (Cetatea Albă) a fost cea mai nordică dintre coloniile milesiene timpurii (625 î.Hr.), dar și cea mai bogată. În „*Periplul anonim al Pontului Euxin*” (scris de un geograf bizantin, ulterior lui Arrian) se notează : „S-a zidit un oraș, numit odinioară Olbia, iar mai târziu Borysthenes. Și l-au zidit pe el milesienii (...)” (Vezi: „Arhiva Dobrogei”, vol.II (1919), București, 1920, p. 294). I.Raul Călinescu (1931), vorbind de relația dintre Olbia și Leuce, numea pe prima metropolă celei de-a doua (R.I.Călinescu, *op.cit.*, p. 46).
36. Vezi: George Popa-Lisseanu, *ΛΕΥΚΗ...*, p. 414; \*\*\*, *Dicționar de istorie veche a României,...*, p. 370 Pentru subiectul în discuție, vezi și: IOSPE I<sup>2</sup> 325.
37. S.B.Okhotnikov, A.S.Ostroverkhov, *op.cit.*, p. 65
38. Apud Marcu Nicolae, *Insula Șerpilor*, în "Marea Noastră", Constanța, serie nouă, II, nr. 6, ianuarie-martie 1993, p. 18. În anul 1885, asupra inscripțiilor descoperite în Insula Șerpilor, s-a oprit E. Eger, (*Inscription de l'île de Leuc*, în "Bulletin de correspondance hellénique", IX, 1885, p. 375 și urm.)
39. Unul dintre aceștia, pe nume Rașcu, a scris o broșură intitulată „Insula Șerpilor”(terminată la Govora, la 6 iulie 1939). Mai apoi, fiul acestuia (I.Rașcu) a trimis broșura la unul dintre ziarele timpului. Alte detalii, deocamdată, nu se cunosc!
40. George Popa-Lisseanu, *op.cit.*, p. 390; Idem, *Romanica ...*, p. 143
41. Idem, *Insula Șerpilor...*, p. 271; Idem, *Romanica ...*, p. 119
42. Idem, *ΛΕΥΚΗ...*, p. 390-391; Idem, *Romanica ...*, p. 143
43. Emil M. Teodorescu, *Obiectele Muzeului din Odesa referitoare la trecutul României*, în „R.I.A.F.”, București, vol.VII, 1894, p. 240
44. M.D.Ionescu, *op.cit.*, p. 306
45. Apud „România Liberă”, 19 nov. 1992; Marcu Nicolae, *op.cit.*, p. 18-19
46. S.B.Okhotnikov, A.S.Ostroverkhov, *op.cit.*, p. 55
47. *Ibidem*
48. George Popa-Lisseanu, *ΛΕΥΚΗ...*, p. 394
49. *Ibidem*, p. 409. Vezi și: Idem, *Romanica ...*, p.143 (citată reluat și de M.D.Ionescu, *op.cit.*, p. 315); S.B.Okhotnikov, A.S.Ostroverkhov, *op.cit.*, p.73
50. „Când lipsește scrisul, pietrele vorbesc”!

# ACHILLES' TEMPLE ON SERPENT ISLAND

## Summary

The very well documented article reviews the fate of Achilles' Temple on Serpent Island, the research made beginning with the year 1923, on what was left of it. At the same time, the causes leading to the disappearance of the last archaeological remnants are discussed.