

## ECOURI TRADIȚIONALE ÎN INTERIORUL CASELOR LIPOVENEȘTI DIN NORDUL DOBROGEI (SEC. AL XX-LEA)

**Rezumat:** În campaniile de cercetare desfășurate în satele lipovenești - după anul 2000 până în prezent - am putut culege informații despre organizarea spațiului interior la începutul secolului trecut, dar și să constat schimbări și permanențe care pot aduce un plus de cunoaștere, de înțelegere asupra celei mai numeroase minorități nord-dobrogene. Habitudini, reguli nescrise sunt transmise din generație în generație despre *perednia hata* (camera din față), *senți* – tinda, *spalnia hata* (camera de dormit).

Aflat într-un spațiu multietnic de mai bine de patru generații, lipoveanul se află în dialog permanent cu celelalte grupuri etnice (în special români și ucraineni). Acțiunile realizate pentru a-și păstra sau nu propria identitate, pentru a valoriza sau nu alte identități sau, pur și simplu, pentru a influența sau a fi influențat de alte grupuri formează stiluri de comportament pe care le putem identifica și în cazul organizării interiorului rural lipovenesc.

Din această perspectivă ne propunem să tratăm în detaliu organizarea spațiului sacru, de gătit și de consum a hranei, de dormit, de depozitat, ș.a.

**Cuvinte-cheie:** nordul Dobrogei, ruși lipoveni, interior tradițional, identitate, spațiu sacru.

Populația rusească din Dobrogea se compunea, în a două jumătate a secolului al XIX-lea, îndeosebi din lipoveni, scopiți, molocani, cazaci rascolnici denumiți și ignat-cazaci sau necrasovi, barabulnici, hatnici stabiliți după schisma Nikoniană (după cea de-a doua jumătate a secolului al XVII-lea și sec. al XVIII-lea) în localitățile Sarichioi, Slava Rusă, Carcaliu, Jurilovca, Dunavăț și mai târziu în localitățile din Delta Dunării (sec. XIX), Mila 23, Sfiștofca și Periprava. Un caz particular îl reprezintă lipovenii din Slava Cercheză care au luat locul cerchezilor (colonizați de turci în perioada 1862-1864 și plecați chiar înaintea războiului din

\* Dr., Institutul de Cercetări Eco-Muzeale „Gavrilă Simion” Tulcea. E-mail: iulititov@yahoo.com.

1877)<sup>1</sup>. Cu trecerea anilor și realizarea căsătoriilor mixte, toate aceste subgrupuri și-au spus lipoveni.

Termenul de lipovean reflectă apartenența la un grup etnic descendent al staroverilor (creștini ortodocși ruși de rit vechi), dar și unul confesional și de aceea sensul său este unul confesionalo-etnic. Dacă semnificația actuală a termenului de lipovean este clară, etimologia și conotația sa inițială sunt destul de controversate. Istoria orală a creștinilor de rit vechi din România pledează pentru ideea că numele de lipoveni le-a fost impus de alții cu care au intrat în contact (posibili români sau ucraineni), iar cu timpul să-l fi acceptat ei înșiși pentru a se feri de autoritățile țariste și de cele ale bisericii oficiale ruse. Lipoveni sunt numiți doar ruși de rit vechi/străvechi din România, și eventual, cei din fostele provincii românești, iar descendenții rușilor care n-au acceptat reformele nikoniene din Rusia secolului al XVII-lea, din celelalte țări, se numesc doar staroveri sau staroobreadți<sup>2</sup>.

Cunoscuți în zonă drept comunitatea cea mai conservatoare, cea care urmează cu sfințenie norma religioasă, rușii lipoveni transmit de la o generație la alta elemente de identitate incontestabile, cu toate acestea și în cadrul acestei comunități intervine permanenta schimbare. Etnicul lipovean își construiește reprezentarea de sine în raport cu ceilalți actori sociali, sau în raport cu celelalte grupuri etnice. Pentru a menține o anumită coerență existențială, el apelează la diverse strategii identitare, cu scopul de a asigura un sens integrator experiențelor cotidiene. Aflat într-un spațiu multiethnic de mai bine de patru generații, lipoveanul se află în dialog permanent cu celelalte grupuri etnice (în special români și ucraineni). Acțiunile realizate pentru a-și păstra sau nu propria identitate, pentru a valoriza sau nu alte identități sau, pur și simplu, pentru a influența sau a fi influențat de alte grupuri formează stiluri de comportament pe care le putem identifica și în cazul organizării interiorului rural lipovenesc.

Etnologii<sup>3</sup> contemporani au stabilit marcaje structurale ale spațiului interior dobrogean indicând spațiile sacre, spațiile spiritelor mitologice, spațiile pentru dormit, ș.a. Aceste marcaje se regăsesc la toate populațiile ortodoxe din acest spațiu cu mici diferențe. În campaniile de cercetare desfășurate în satele lipovenești, după anul 2000 până în prezent, am putut culege informații despre organizarea spațiului interior la începutul secolului trecut, am avut în vedere aceste marcaje spațiale și

<sup>1</sup> Filip Ipatiov, *Rușii-lipoveni din România*, Editura Presa Universitară Clujană, Cluj-Napoca, 2001, apud Iuliana Titov, *Relația majoritari-minoritari etnici în Dobrogea de Nord*, Editura Dobrogea, Constanța, 2015, p. 44.

<sup>2</sup> *Ibidem*.

<sup>3</sup> Steluța Pârâu, Georgeta Stoica, Paula Popoiu, Mariana Magiru, Cerasela Dobrinescu.

am constatat schimbări și permanențe care pot aduce un plus de cunoaștere, de înțelegere asupra celei mai numeroase minorități nord-dobrogene.

La începutul secolului al XX-lea, structura-nucleu a casei era formată în general, indiferent de etnia familiei, din trei încăperi cu funcționalitate bine definită, doar cu denumiri diferite (în limba maternă): încăperea pe unde se intra în locuință era amplasată la mijlocul casei – *senfi* – tinda, iar din ea se intra în altele două. Cea de la stradă era *perednia hata*, camera din față, camera curată, destinată musafirilor, oaspeților, celor străini de familie, iar cealaltă, aflată în plan opus era *spalnia*, sau camera de dormit, destinată familiei. Amplificarea planului locuinței cu cel puțin o încăpere (construită în continuarea casei sau în fața celei de-a doua camere) a dus la modificări de structură și funcționalitate, astăzi se urmărește obținerea confortului de la oraș, sau se adaptează casa pentru a organiza și spații de cazare pentru turiști (Mahmudia, Jurilovca, Slava Cercheză ș.a.). Se construiesc camere speciale pentru gătit, unde este montat aragazul în locul plitei, se renunță la cuptorul de pâine sau se păstrează ca piesă de decor pentru turiști, se alocă spații pentru televizor, frigider și alte aparate electrocasnice.

În *perednia hata* atenția mi-a fost acaparată de altarul de familie care fie are forma unui iconostas cu una, două sau mai multe icoane încastrate într-un suport din lemn de tei sau stau sprijinite pe un dulap triunghiular, ori pe o simplă poliță (denumite generic *bajnicika*<sup>4</sup> – spațiul sacru). Spre deosebire de alți ortodocși, lipovenii nu țin icoanele atârinate, respectând o cutumă ce spune multe despre percepția asupra icoanelor. Gestul atârării se consideră un act de violență asupra sfinților reprezentați, multe din interlocutoarele noastre s-au exprimat clar asupra acestui gest: „Nu-l atârni pe Sfântul!”, „Cum să o ții atârnată pe Maica Domnului?!“<sup>5</sup>.

Cele mai multe dintre iconostasele văzute de noi sunt inestimabile valori de patrimoniu cultural. Pictate pe blaturi mari (cu înălțimi de 70-100 cm), din lemn de tei, fixate cu traverse paralele sau antiparalele semiîncastrate, grunduite cu praf de cretă sau gips, amestecat cu clei de pește. Cu o iconografie bogată, se disting renumitele școli de iconari ruși, de aleasă tradiție, aceia care au pornit de la valorile ecleziastice bizantine, le-au trecut prin specificitatea slavă a școlilor de iconografie și teologie<sup>6</sup>, urmând Erminii de secol XVIII-XIX.

<sup>4</sup> Божница- colț cu icoane (într-o casă) – policioară cu icoane într-un colț al camerei. La rușii-lipovenii (credincioși de rit vechi) din România – *bojnicica*, atribut principal al unei camere de locuit. Andrei Ivanov, *Dicționar religios rus-român*, Editura Bizantină, București, 2003, p. 74.

<sup>5</sup> Surse orale: Irina Mihailov, n. 1946, Maroz Fedosia, n. 1961, Feodorov Maricela, n. 1953, Slava Cercheză, consemnat iunie 2018, Iuliana Titov; T.O., n. 1938, Tulcea, consemnat Iuliana Titov, mai 2021.

<sup>6</sup> Ioana Gabriela Duicu, *Familia Gurei – trei generații cu ales har al Penelului de subțire*, Muzeul Național al Satului „Dimitrie Gusti”, București, 2013, f.p.



Fig 1. Erminii folosite de meșterul Gurei din Slava Cercheză, 2013

În Slava Cercheză, meșterul iconar Ștefan Gurei (n. 1950) duce această tradiție mai departe după ce a învățat-o de la bunicul său Nikita Gurei (1918-1989). O perioadă (de la vârsta de 15 ani) a pictat și fiul lui Ștefan, Timofei (n. 1976), dar care, din păcate, în 2020 și-a pierdut vederea.

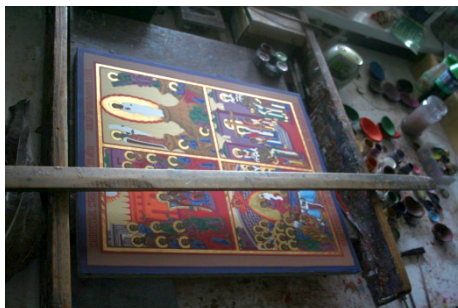
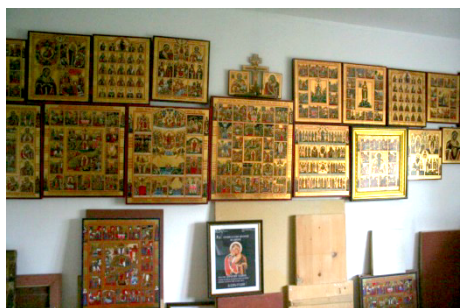


Fig. 2 și 3. În atelierul meșterului Gurei, 2014

Un alt meșter lipovean este Rufin Nichita (n. 1962) din Jurilovca care pictează după un îndrumar din 1687, moștenit de la tatăl său, cel care l-a învățat ceea ce dobândise la rându-l său de la tată<sup>7</sup>.

În partea centrală a icoanelor starovere apar figurile sfinților aleși în virtutea unei anumite necesități spirituale, iar în exteriorul ancadramentului dreptunghiular sunt reprezentați miniatural sfinții al căror nume îl poartă, de exemplu, membrii familiei cărora le este destinată icoana<sup>8</sup>. Pe măsură ce se nasc noi

<sup>7</sup> Gentilia Zenovei, *Taina sfinților din icoanele bizantine*, în „Zorile“, nr. 8, 2009, p.14.

<sup>8</sup> *Ibidem*, p. 15.

membri în familie, pot fi pictați ulterior și alți sfinți. Icoana care se dăruiește tinerilor căsătoriți este nouă sau repictată.



Fig. 4 și 5. Altare de familie (camera de la stradă și camera de locuit).  
Slava Cercheză, 2004, foto Iuliana Titov

Sunt foarte multe reprezentări ale Maicii Domnului și ale Sfântului Nicolae (ex. Icoana Sf. Nicolae Făcătoare de minuni – Ciudo Mojaiskoe<sup>9</sup> care a salvat mulți pescari de la înec<sup>10</sup>). Aceasta pentru că, la cele 12 sărbători mari pe care le sărbătorește toată ortodoxia, la lipoveni se adaugă multe sărbători legate de minuni ale Maicii Domnului (între cele două sărbători mari – Nașterea Maicii Domnului și Adormirea Maicii Domnului - sunt 112 sărbători legate de minunile făcute de icoanele Maicii Domnului pe teritoriul Rusiei, începând cu anul 1150) sau ale Sfântului Nicolae<sup>11</sup>, vizând evenimente din timpul războaielor sau întâmplări de viață socială. Cele mai frecvente icoane cu Maica Domnului sunt: Smolenskaia Bogorodița, Kazanskaia Bogorodița, Vladimirskaia Bogorodița, Bogorodița utoli bolezni – pentru încetarea bolii, Feodorovskaia Bogorodița (Maica Domnului cu Pruncul) – pentru ușurarea nașterii, Tihfinskaia Bogorodița (Maica Domnului cu Pruncul Îndrumătoarea).

<sup>9</sup> Cerasela Tănase, *Lipovenii din Sarichioi*, în Narcisa Știucă (coord.), *Repere dobrogene. Note și comentarii de teren*, Editura Centrul Național pentru Conservarea și Promovarea Culturii Tradiționale, București, 2004, p. 170.

<sup>10</sup> Sursă orală: T.O., n. 1938, Tulcea, consemnat Iuliana Titov, mai 2021.

<sup>11</sup> Cerasela Tănase, *op. cit.*, p. 169.

Fiecare sfânt are un rol și o anume însemnătate în viața spirituală, icoana cel reprezintă având și ea puteri miraculoase. În Rusia țaristă „... femeile cu basmale pe cap, (...) îngenuncheau, băteau dalele cu fruntea, sărutau toate icoanele și știau pe dinafară lista sfinților pe care trebuia să-i chemi în ajutor în caz de boală, furt, sarcină, ceartă sau de deochi.”<sup>12</sup>



Fig. 6. Icoana Pokrov, sec. al XIX-lea.  
Colecția MEAP

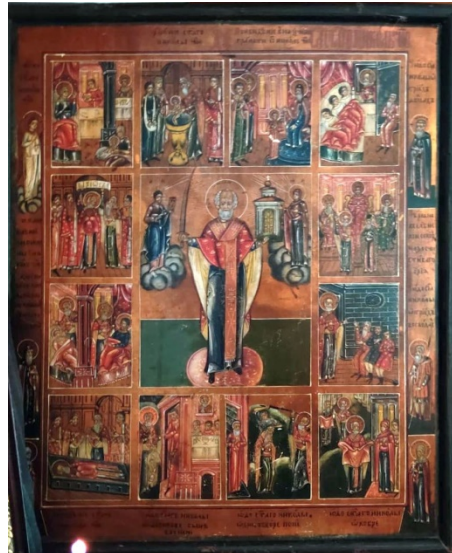


Fig. 7. Icoana Sfântul Nicolae, sec. al XIX-lea. Proprietate particulară, T.O., Tulcea

Pentru a argumenta, ne oprim la descrierea a două icoane. Prima, Acoperământul Maicii Domnului (Fig. 6. Pokrov, sărbătorită pe 14 oct.) se află în colecția Muzeului de Etnografie și a aparținut unei familii de lipoveni din Tulcea. Termenul de *pokrov* are în limba rusă înțelesul de protecție. De aceea, în această icoană, Maica Domnului este văzută ca figură protectoare, care se roagă pentru mântuirea omenirii. Iconografia icoanei de tip Pokrov datează încă din secolul al X-lea, fiind legată de un miracol petrecut la Constantinople.<sup>13</sup> În acea perioadă, în fiecare zi de vineri, avea loc o ceremonie de ridicare a vălului ce acoperea icoana Maicii Domnului. La unul dintre aceste servicii religioase, Sfântul Andrei a văzut-

<sup>12</sup> Henri, Troyat, *Viața de fiecare zi din Rusia ultimului țar*, Humanitas, București, 1993, p. 169, apud Antoaneta Olteanu, *Rusia imperială. O istorie culturală a secolului al XIX-lea*, Editura ALL, București, 2012, p. 13.

<sup>13</sup> Vivian Dragomir, *Centre de meșteri iconari din spațiul românesc*, Editura Universitaria, Craiova, 2011, pp. 103-114

o pe Fecioara Maria în ceruri, înconjurată de cete îngerești și sfinți, rugându-se și întinzându-și mantaua asupra lumii, ca simbol al protecției populației și orașului de atacurile dușmanilor. Rușii credeau că dacă au o icoană Pokrov în casă, vor fi protejați de cutremure, boli, incendii și alte calamități.

În această reprezentare, Maica Domnului apare înconjurată de cei șapte Arhangheli (de la stânga spre dreapta, Mihail, Rafail, Varahiil, Selafiil, Uriil, Iegudiil și Gavriil). De a parte și de alta, apar sfinți și prooroci (printre care, Sf. Ioan Înaintemergătorul și Botezătorul Domnului, Sf. Evanghelist Ioan, Sf. Zaharia, Sf. Evdochia, Sf. Tecla).

În registrul inferior, în centru, apare Sf. Roman Melodul, sărbătorit în aceeași zi. El apare purtând o tunică roșie, de cântăreț bisericesc, stând în picioare pe o platformă ridicată în mijlocul bisericii. În partea stângă sunt reprezentați sfinții împărați bizantini Leon al IV-lea și soția sa Teofana. În dreapta, sunt reprezentați Sf. Andrei și ucenicul său, Epifanie. În colțul din dreapta jos, este reprezentată scena înzestrării sfântului Roman cu inspirație divină. Desemnat să conducă cântăreții bisericești la slujba de Crăciun, se roagă la Maica Domnului să-l ajute. Aceasta, îi apare în vis, oferindu-i un pergament, spunându-i cu blândețe să-l mănânce.

Icoana Sfântul Nicolae din Mozhaisk (fig. 7), structurată în mai multe casete, îl are reprezentat central ținând o sabie în mâna dreaptă și biserica în mâna stângă, în dreapta și stânga sunt reprezentați Maica Domnului și Isus Hristos, iar de jur împrejur sunt douăsprezece scene din viața Sfântului – nașterea, botezul, fapte sociale și de vitejie. Lângă icoane va sta aprinsă candela pentru că „icoana se hrănește cu lumină de candelă”<sup>14</sup>.

Colțul cu altarul de familie era amplasat spre răsărit, de obicei într-unul din colțurile opuse față de ușa de la intrarea în cameră și cumva opus sobei sau dulapului de haine, în spațiul cel mai luminat al camerei, între cele două ferestre sau lângă fereastra de la stradă. La casele vechi din satele lipovenești peretele cu icoane (cel dinspre răsărit) se construia mai îngust, iar cel opus (dinspre vest) mai lat, căci acolo era așezat patul și cufărul cu haine bune. Fereastra de la stradă nu era centrată, ci amplasată lateral. Amplasarea asimetrică a ferestrei de la stradă oferă posibilitate de a recunoaște casa lipovenească cu ușurință.

<sup>14</sup> Sursă orală: T.O., n. 1938, Tulcea, consemnat Iuliana Titov, mai 2021.



Fig 8. Fațada unei case lipovenești din Carcaliu. 2008



Fig. 9. Planimetria unei case lipovenești recent modernizată, Slava Cercheză, 2017. Se observă amplasarea necentrată a ferestrei. 2014

În interior, această logică a spațialității lumina locul cu icoane și lăsa mai mult spațiu patului. De asemenea, icoanele erau fixate cu fața la cușorul sau dulapul cu haine și niciodată spre pat. În trecut se fixa o pânză care era trasă peste icoană în momente profane. Astăzi, prin construirea de noi camere, în *perednia hata* nu se doarme, iar pânza a fost înlocuită de perdele fixate cu rol decorativ, iar în multe locuințe s-a renunțat la ele.

În *perednia hata* masa (stol) se așeza în dreptul ferestrei sau în imediata apropiere a icoanelor. Se trăgea cu ușurință pe centrul camerei când familia avea oaspeți, peșitori, căci aici se punea masa la sărbători. Toți cei care intrau în cameră, la vederea icoanelor făceau semnul crucii. La fel se întâmpla și când se pleca din casă. Așezarea la masă nu se făcea întâmplător: în capul mesei, lângă colțul sacru se așeza bărbatul, urmat de oaspeții bărbați și fiii (în ordinea descrescătoare a vârstei), iar spre ușă femeile și fetele.<sup>15</sup>

<sup>15</sup> Sursă orală: Irina Mihailov, n. 1946, Slava Cercheză, consemnat Iuliana Titov, septembrie 2017.





Fig. 10. Interior perednia hata. Carcaliu, 2017

Pe lângă cele menționate, piese de mobilier, obiecte, țesături, fotografii de familie ornau pereții, îmbrăcau patul. Cu timpul această cameră a început să se aglomereze cu mobilier specific sufrageriilor urbane: canapele, fotolii (în locul patului cu tăblii), șifoniere cu haine (în locul cuferelor cu haine sau lăzilor de zestre - sunduc), vitrine cu bibelouri, biblioteci, ș.a.

Tinda (*senți*), încăperea prin care se intră în casă, era folosită la nevoie și ca dormitor, și ca spațiu de lucru sau de depozitare. Mobilat puțin, cel mai des aici am găsit oglinda de perete, un cuier, lavițe (*lavki*), iar deasupra rafturi. Dacă nu are un spațiu cu o iconiță, vom găsi o cruce cu opt extremități așezată deasupra ușii și/sau *molitva*. O explicație pentru prezența acestora în spațiul ușii ar fi faptul că era considerat un spațiu de graniță (oaspeții lipoveni evitau să calce pragul, nu se salutau în prag și nici nu se opreau să vorbească). Credințe străvechi legate de prag (*poroh/parog*) se regăsesc în toate cele trei rituri de trecere. Când se pleca la botez și la întoarcerea de la biserică, copilul era luat peste prag de nașă, iar la întoarcere de mamă, se realiza astfel legătura cu casa, iar pruncul își va dori toată viața să revină acasă. Aceeși credință interzicea mirelui să atingă pragul când pleca după mireasă. Mireasa însă, pentru a fi integrată în noua familie trebuia să stea puțin în pragul casei socrilor.<sup>16</sup> Fiind în dialog cu alte surse orale, dorind să verific păstrarea acestor obiceiuri am primit asigurarea că sunt doar superstiții pe care le păstrează mai mult

<sup>16</sup> Sursă orală: Natalia Neumann, n. 1945 în Jurilovca, consemnat Iuliana Titov, februarie 2016.

românii și ucrainenii.<sup>17</sup> Există consemnări despre existența acestor practici în Rusia țaristă și în lumea slavă în general<sup>18</sup>. De asemenea, pentru a rupe legătura cu casa, când se scotea decedatul pentru ultimul drum, sicriul se lovea de trei ori de prag.

Cea de a doua cameră, *spalnia*, era camera cu *lijanka* și soba. *Lijanka* este un gen de pat de pământ sub formă de paralelipiped dreptunghic, înalt de 70 cm -1 m și lat de 80 cm -120 cm, construit în continuarea sau lângă sobă și care se încălzește în timpul iernii datorită unei instalații originale prin care căldura vetrei este dirijată printr-un circuit de „fumuri” creat în patul de pământ.

Pentru construcția sistemului de încălzire sunt folosite ceamur, chirpic, piatră, cărămidă, rar bară de fier. Astăzi sunt căptușite cu cahle de teracotă, plăci de faianță sau gresie. Cele mai multe dintre ele sunt amplasate lângă ușă, în stânga sau în dreapta, în funcție de poziționarea casei și locul icoanei (se află pe perețele opus). De cele mai multe ori este construită astfel încât să încălzească mai multe camere. Pentru a menține casa curată, uneori gura sobei era construită în afara camerei (în *senți*) sau chiar în spatele casei. Deși *lijanka* era unită de sobă, pe această plită se gătea doar în zilele extrem de geroase. Plita era pentru încălzit apă, încălzit mâncare, iar prepararea se făcea pe cuptorul din curte, sau din bucătăria de vară.



Fig. 11. Lijanca din pământ. Crișan, 1994, foto Mihai Matarangă (arhiva MEAP)

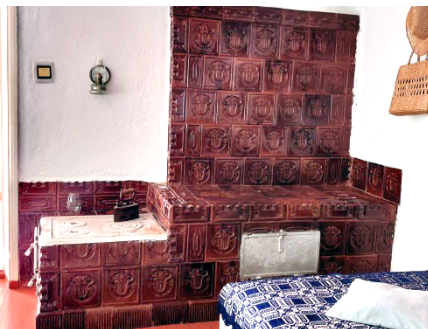


Fig. 12. Lijanca cu cuptor. Jurilovca, iunie 2021

Caracteristică populației rusești (ucraineană și lipovenească), *lijanka* se întâlnește acum și în casele românești, fiind un element preluat și adoptat, corespunzând necesităților. Funcționalitatea de o valoare maximă a acestei „sobe-pat” a determinat preluarea de către populația românească a respectivei instalații

<sup>17</sup> Surse orale: T.O., n. 1938, Tulcea, E.E., n. 1963, Mahmudia, Irina Mihailov, n. 1946, Slava Cercheză, consemnat Titov Iuliana, septembrie 2020.

<sup>18</sup> Antoaneta Olteanu, *op.cit.*, pp. 251-254; Alexandru Chiselev, *Magia la românii și ucrainenii din nordul Dobrogei*, Editura Mega, Cluj-Napoca, 2016, p. 77; Ilie Danilov, *Dicționar de mitologie slavă*, Editura Polirom, Iași, 2007, *passim*.

de încălzire<sup>19</sup>. Nu a fost preluată însă și credința că aici s-ar afla spiritul casei (Domovoi).

## TRADITIONAL ECHOES INSIDE THE LIPOVANS HOUSES OF NORTH OF DOBROGEA (TWENTIETH CENTURY)

**Abstract:** In the research campaigns carried out in the Lipovan villages - after 2000 until now - we were able to gather information about the organization of the interior space at the beginning of the last century, but also to find changes and permanences that can bring more knowledge and understanding about the most numerous minority from Northern Dobrogea. Habits, unwritten rules are transmitted from generation to generation about *perednia hata* (front room), *senfi* - porch, *spalnia hata* (bedroom).

Located in a multiethnic space for more than four generations, the Lipovans are in constant dialogue with other ethnic groups (especially Romanians and Ukrainians). Actions taken to preserve or not one's own identity, to value or not other identities or simply to influence or be influenced by other groups form styles of behavior that we can identify in the case of organizing of the rural Lipovan interior.

From this perspective, we intend to deal in detail with the organization of the sacred space, of cooking and food consumption, sleeping, storage, etc.

**Keywords:** northern Dobrogea, Russian Lipovans, traditional interior, identity, sacred space.

<sup>19</sup> Vezi în acest sens Steluța Pârâu, *Arhitectura*, în vol. *Studiu monografic. localitatea Mahmudia*, Asociația Salvați Dunărea și Delta, București, 2009, pp. 31-42.