

## SOCIETATEA ORTODOXĂ NAȚIONALĂ A FEMEILOR ROMÂNE ȘI INIȚIATIVELE EI PONTICE

### I. Introducere: geneza, caracteristicile și obiectivele Societății Ortodoxe Naționale a Femeilor Române

Societatea Ortodoxă Națională a Femeilor Române (SONFR) a fost întemeiată în 1910, la București, din inițiativa unor femei educate și active, precum Zoe Gr. Râmniceanu, Alexandrina Gr. Cantacuzino, Maria Glogoveanu, Elena Odobescu, Sultana Miclescu, Irina Butculescu, Anastasia Filipescu, Esmeralda Manu, Elena Seulescu, Zoe Mandrea, Elisabeta Manu, Zoe Rosetti Bălănescu, Maria Timuș, Eleonora Stratilescu.<sup>1</sup>

Multe membre ale SONFR au rămas în istoria mișcării feministe prin diverse inițiative inovatoare în domeniul educației, legislației, literaturii și, desigur, în asistența socială și cultural-religioasă a copiilor, a populației sărace. Alexandrina Gr. Cantacuzino a fost o lideră reprezentativă a mișcării feministe interbelice românești, afirmată pe plan național și internațional, prin calități intelectuale, religiozitate, putere de muncă. Ea s-a născut la 20 septembrie 1876, în comuna Ciocănești, județul Ilfov, într-o familie boierească, tatăl său fiind Theodor Pallady, ofițer de carieră, iar mama sa, Alexandrina Krețulescu. Rămasă orfană de mamă, a fost crescută și educată de o mătușă din familia Ghica, în Franța, unde a arătat interes pentru limbi străine, retorică, istorie și economie. În 1899 Alexandrina Pallady s-a căsătorit cu politicianul conservator Grigore G. Cantacuzino și au avut trei fii.

Alexandrina Cantacuzino a susținut, chiar și din fonduri proprii<sup>2</sup>, mișcarea de emancipare a femeii române, iar prin numeroasele articole, discursuri și comunicări publicate în limba română sau franceză, și-a făcut cunoscute convingerile feministe. Alexandrina

---

\*Consilier superior, Arhivele Naționale ale României

<sup>1</sup> Arhivele Naționale ale României, fond Societatea Ortodoxă Națională a Femeilor Române, A. Comitetul Central, dos. 4/1910–1918, f. 65–66 (în continuare, ANR, fond SONFR).

<sup>2</sup> Elena Bogdan, *Feminismul*, Tipografia Huniadi, Timișoara, 1926, p. 73-74.

Cantacuzino<sup>3</sup> a întemeiat și a condus diverse asociații contemporane, care militau pentru îmbunătățirea situației femeii române, precum SONFR (1918-1944), Consiliul Național al Femeilor Române, Asociația „Casa Femeii”, Societatea „Solidaritatea”, Societatea „Țesătoarea”, „Uniunea Intelectuală Română”, „Mica Înțelegere Feminină”. Prin călătoriile sale în Franța, Egipt, India, Grecia, Bulgaria, Maroc, Turcia, Ierusalim, America, ea a răspândit ideile feminismul românesc.

Scopul SONFR, evidențiat în statutul său, era să dezvolte „*cultura și educațiunea copiilor români, din punct de vedere religios și național, așa precum cere interesul patriotic*”<sup>4</sup>. A fost o asociație filantropică având importante obiective educative, culturale, religioase, care a strâns fonduri pentru construirea și întreținerea de diverse instituții de învățământ, biserici, cămine, cantine, pentru ajutorarea copiilor săraci și a celor mobilizați, a femeilor paupere.

Ideologia asociației avea la bază o profundă convingere religioasă ortodoxă, semnul SONFR fiind crucea cu panglică tricoloră, președinți de onoare erau mitropoliții, iar membrii puteau fi aleși numai dintre persoanele de religie ortodoxă. SONFR a fost sprijinită constant de clerul ortodox, acest aport fiind demonstrat de prezența și cuvântările mitropoliților și ale patriarhului României la adunările generale și congresele societății. Pe de altă parte, asociația a promovat o activitate de propagandă ortodoxă: a introdus ora de reculegere în toate școlile ei și a organizat concursul de religie, o dată pe an, în cursul lunii februarie; de asemenea, comitetele filialelor și parohiilor au desfășurat serbarea *Duminica Ortodoxiei* în fiecare an (se țineau predici, cuvântări, erau depuse flori la mormintele eroilor).<sup>5</sup> Totodată, SONFR a susținut, prin toate mijloacele, construirea și refacerea bisericilor, inclusiv a catedralei de la Sulina (și la congresul asociației din 1933 s-a ridicat problema terminării acestei catedrale).

SONFR era o asociație formată din organe de conducere și administrație generale (Comitetul Central, Adunarea Generală și Congresul societății) și organe de administrație locale (comitete parohiale și comitete filiale). La început au fost create filiale, adică organizații subordonate pe lângă bisericile din București, apoi în orașe și sate din Muntenia și Moldova, treptat în toată țara. În 1943 societatea reușise să întemeieze 43 de filiale la: Arad, Arsache-Vlașca, Bacău, Bârlad, Bălți, Beiuș, Blaj, Botoșani, Brașov, Brașov, Buzău,

---

<sup>3</sup> Alexandrina Gr. Cantacuzino, *Cincisprezece ani de muncă socială și culturală. Discursuri, conferințe, articole, scrisori*, Tipografia Românească, București, 1928.

<sup>4</sup> „Monitorul Oficial”, 17 februarie 1911, p. 10652-10653.

<sup>5</sup> ANR, fond SONFR, dos. 138/1935, f. 54-57.

Câmpulung, Câmpeni Turda, Chișinău, Craiova, Curtea de Argeș, Târnăveni (fost Diceosânmartin), Dorohoi, Dumbrăveni, Fundulea, Galați, Găujani Vlașca, Giurgiu, Huși, Ismail, Mehadia, Orșova, Piatra Neamț, Ploești, Roman, Sebeș Alba, Sibiu, Slatina, Sulina, Târgoviște, Tecuci, Tg. Ocna, Turnu Severin, Tighina, Turda, Vaslui, Bălănoaia-Vlașca, Odessa.<sup>6</sup>

Mișcarea feministă din Dobrogea este foarte puțin cunoscută și cercetată, totuși, analizând documentele din arhive, descoperim acte din anii interbelici care evidențiază că SONFR a înființat filiale la Constanța și Sulina.<sup>7</sup> Fruntașele dobrogene ale asociației sunt, de asemenea, foarte puțin cunoscute și regăsite în istoriografia română, doar actele păstrate în arhive le amintesc pe: Maria Istrati, Maria căpitan Ștefan, Elena Alexandrescu, Angela Grossu din Constanța, respectiv Lucreția c-dor Herter, Lelia Jijie, Zetta c-dor Păunescu, d-na ing. Burghel și Lucia Vlădescu din Sulina.

SONFR a fost o societate caritabilă, deci și fondurile filialelor pontice erau obținute din vânzări de lucrări ale elevelor: covoare, confecții, contribuții ale membrilor: cotizații, ceaiuri dansante, loterii, donații, iar cheltuielile constau în materiale pentru confecții, plata maestrilor, întreținere, ajutoare, diverse – *vezi Anexa 1*.<sup>8</sup>

Acest studiu are la bază documentele fondului SONFR păstrate la Arhivele Naționale ale României, în special dosarul 847, creat direct de filiala Constanța, și dosarele 1128-1135 ale filialei Sulina. Desigur, informații despre aceste filiale se mai găsesc și în celelalte dosare ale fondului SONFR. Aceste dosare conțin scrisori, telegrame, procese-verbale, dări de seamă, rapoarte, adrese, fotografii.

## II. Din istoria SONFR în zonele pontice

Chiar din primii ani după întemeierea SONFR la București, în alte diferite orașe ale României (Târgoviște - 1910, Roșiori de Vede, Târgu-Ocna - 1911, Prahova, Călărași, Botoșani - 1913, Slatina - 1913/1914, Vaslui - 1914, Craiova - 1916)<sup>9</sup>, elitele feminine locale au făcut eforturi în vederea organizării unor filiale. Nu avem informații precise cu privire la data înființării filialei din Constanța. Documentele atestă existența unor femei-lider pontice - de exemplu, la congresul SONFR din 1915 este menționată participarea Elenei Vasiliu, reprezentanta

---

<sup>6</sup> *Ibidem*, dos. 251, f. 7, 8.

<sup>7</sup> *Ibidem*, dos. 52, f. 1.

<sup>8</sup> *Ibidem*, dos. 1129, f. 14.

<sup>9</sup> *Ibidem*, dos. 53, f. 1-120, manuscris.

Constanței, care a vorbit despre educația copiilor<sup>10</sup>. De asemenea, din perioada Primului Război Mondial s-a păstrat un tabel cu filialele societății, printre care este menționată și cea din Constanța, condusă de Ecaterina Mumuianu și Maria Istrati.<sup>11</sup> Președinta activă a filialei Constanța, Maria Istrati, a încercat în 1916, fără succes, să înființeze o școală de copii cu local propriu.<sup>12</sup> S-au păstrat mai multe documente din 1919, care prezintă o filială activă a societății la Constanța, de exemplu, o delegație prin care Alexandrina Cantacuzino o însărcina pe doamna Popescu să formeze comitetul filialei Constanța cu episcopul ca vicepreședinte.<sup>13</sup> Tot în 1919 ea trimitea mai multe adrese către președinta filialei Constanța, doamna Istrati, prin care, solicitându-i informații cu privire la situația financiară a filialei în anii 1916-1919, cerea să deschidă o grădiniță de copii și cursuri pentru adulți, urmând să trimită cărțile necesare, și își exprima nemulțumirea față de tăcerea prelungită a filialei.<sup>14</sup>

Așadar, documentele arhivistice atestă activități ale filialei Constanța încă din anii 1915-1919, dar și existența a diferite probleme în asigurarea continuității funcționării asociației. La sfârșitul anilor '20 sunt semnalate noi intenții cu privire la înființarea unei filiale în orașul Constanța. Astfel, într-o adresă către Alexandrina Cantacuzino, din 15 martie 1929, directorul cancelariei episcopiei Constanța scria că a promis în 1927-1928 să înființeze o filială și că episcopul Constanței, Gherontie, cerea un statut al SONFR. La 18 martie Alexandrina Cantacuzino răspundea cu mulțumiri, trimitea statutul și un regulament. Din procesul-verbal, încheiat la ședința asociației din 10 mai 1929, aflăm că s-a înființat filiala SONFR la Constanța, cu sediul în Bulevardul Principesa Ileana nr. 4, la cancelaria episcopului eparhiei Constanța. S-a ales și primul comitet al filialei: D.D. Gherontie, episcopul Constanței - președinte de onoare, Maria căpitan I. Ștefan - președintă activă, Elena Alexandrescu - vicepreședintă, A. Șerbănescu - casieră, Angela Grossu - secretară, 4 membre, 2 cenzori<sup>15</sup> – *vezi Anexa 2*.

În arhive, în cadrul unicului dosar specific filialei SONFR de la Constanța care s-a păstrat, nu mai sunt consemnate și alte informații cu privire la activitatea acestei subdiviziuni. Din alte dosare ale

---

<sup>10</sup> *Ibidem*, dos. 14, f. 10, manuscris.

<sup>11</sup> *Ibidem*, dos. 556, f. 15.

<sup>12</sup> *Ibidem*, dos. 18, f. 230, manuscris.

<sup>13</sup> *Ibidem*, dos. 847, f. 4-5, manuscris.

<sup>14</sup> *Ibidem*, f. 1-2, manuscris.

<sup>15</sup> *Ibidem*, f. 7, 9, 10, manuscris.

fondului SONFR mai aflăm că membrele filialei au reușit să organizeze participarea la concursul și expoziția de scoarțe românești din aprilie 1931, alături de 22 de școli și ateliere de industrie casnică, de meserii, societăți, maestre și maici din Arad, București, Călărași, Chișinău, Craiova, Târgoviște, Ploiești și Gorj, care au expus 83 de scoarțe românești.<sup>16</sup> De asemenea, filiala Constanța, prin delegatul său, diaconul Drăgulescu, a participat la adunarea generală a SONFR din 6 iunie 1936, iar de la filiala Sulina au fost delegate doamnele Teodorescu și Păunescu.<sup>17</sup> Deci, conform documentelor arhivistice, filiala Constanța a continuat să funcționeze în anii '30, cu inițiative educative și culturale.

În anii interbelici SONFR a fost interesată de promovarea spiritului asociației, de dezvoltarea educației copiilor și în zona Dobrogei. Astfel, la Carmen Sylva, SONFR a deschis o grădiniță, unde asigura educație și ajutor medical și material unor copii săraci sau bolnavi - *vezi Anexa 3*.<sup>18</sup> SONFR a mai organizat două colonii de vară pentru copile debile la Carmen Sylva și la Piatra Neamț.<sup>19</sup>

Filiala Sulina a SONFR s-a înființat la 25 mai 1927 - *vezi Anexa 4*. Primul comitet al filialei Sulina a avut 24 de membri, la conducere fiind alese: Lucreția Herter - președintă, Lelia Jijie, protopopol Dimitrie Sârbu și Victoria Corozel - vicepreședinți, Poly Mihăilescu - casieră.<sup>20</sup> Membrele filialei au militat, de la început, pentru întemeierea unei școli de industrie casnică (țesătorie), asemenea școli ale SONFR funcționând, în anii interbelici, la București, Chișinău, Călărași, Ismail. Mai multe surse consemnează eforturile unei feministe dobrogene, Maria Livescu, profesoară la Sulina, care se pare că a contribuit și la înființarea filialei Ismail și care a susținut în scrisori trimise conducerii SONFR necesitatea înființării unei filiale și a unei școli de industrie casnică la Sulina.

Filiala Sulina s-a confruntat cu numeroase probleme financiare, președinta ei, Lucreția Herter, cerea autorizație pentru organizarea unui ceai dansant, cu scopul strângerii de fonduri necesare asociației. De asemenea, era obligată să ceară ajutor pentru școala nou înființată de societate, în condițiile dificile din port (vremea rea, șomajul).<sup>21</sup>

---

<sup>16</sup> *Ibidem*, dos. 439, f. 25v, 26v, registru, manuscris.

<sup>17</sup> *Ibidem*, dos. 149, f. 1-23.

<sup>18</sup> *Ibidem*, dos. 189, f. 7-9.

<sup>19</sup> *Din istoria Societății Ortodoxe Naționale a Femeilor Române*, editor Anemari Monica Negru, Editura Cetatea de Scaun, Târgoviște, 2016, p. XXXVII.

<sup>20</sup> ANR, fond SONFR, dos. 1128, f. 14, 17, manuscris.

<sup>21</sup> *Ibidem*, dos. 1129, f. 1, 2, 3, manuscris.

Chiar și în aceste condiții dificile, filiala a perseverat, iar în 1929 școala de meserii a SONFR de la Sulina era apreciată, elevele făceau covoare și din vânzarea lor se întreținea instituția – *vezi Anexa 5*.<sup>22</sup> O inspecție a școlii a avut loc la 27 iunie 1932, iar inspectorul general I. Gheață a apreciat educația practică a elevelor, care învățau croitorie, țesutul covoarelor, să confecționeze lenjerie, meserii ce le asigurau existența și independența financiară.<sup>23</sup>

Documentele dovedesc că filiala SONFR de la Sulina a funcționat mai constant și eficient, comparativ cu cea de la Constanța, probabil datorită eforturilor membrilor societății și succesului uman și material repurtat de atelierul de țesătorie, organizat de asociație în localitate. Acest atelier de țesătorie și produsele realizate de eleve au fost apreciate și au adus venituri societății. Școlile industriale asigurau examene finale la discipline specifice: sericultură, țesut, filatură, tehnologie, cultura dudului și vopsitorie, iar elevele aveau o mai mare siguranță în obținerea unei slujbe după terminarea școlii.

Anii de criză au fost însă grei și membrele filialei au fost creative. Astfel, aflăm dintr-o scrisoare a președintei filialei către Alexandrina Cantacuzino, din 14 martie 1933, că în iarnă nu a reușit să organizeze o serată dansantă pentru a face rost de fonduri, dar a procurat un film de cinematograf.<sup>24</sup> Totodată, ea sublinia importanța așezării Sulinei la gurile Dunării, iar elevele școlii de țesătorie - deși puține - lucrau scoarțe frumoase și lenjerie pentru armată.<sup>25</sup>

În 1935 la conducerea filialei s-au produs schimbări, astfel Lelia c-dor ad. Jijie a fost aleasă președintă, Lucreția Herter plecând din Sulina și demisionând din funcție (în acte apare și în 1937, ca delegată a Comitetului Central la Sulina, deci a rămas membră a SONFR).<sup>26</sup>

În anul următor, filiala s-a confruntat din nou cu probleme financiare. Cum exista pericolul închiderii școlii (clădirea era în ruină), membrele s-au adresat conducerii SONFR, Primăriei, Prefecturii, Ministrului Instrucțiunii Publice.<sup>27</sup> Și Alexandrina Cantacuzino a cerut ministrului de Finanțe scutirea de impozite pentru școala de țesătorie a SONFR de la Sulina, în condițiile în care cele două maestre ale școlii nu mai erau plătite de stat, ci de filială, iar

---

<sup>22</sup> *Ibidem*, f. 6, manuscris.

<sup>23</sup> *Ibidem*, f. 19, manuscris.

<sup>24</sup> *Ibidem*, f. 22, manuscris.

<sup>25</sup> *Ibidem*, f. 26, manuscris.

<sup>26</sup> *Ibidem*, dos. 1130, f. 31, 32.

<sup>27</sup> *Ibidem*, f. 8, 11.

conducerea societății acorda ajutor.<sup>28</sup> În epocă, filiala Sulina a SONFR era apreciată și recunoscută. Astfel, la 29 iulie 1936 i s-au cerut surori de caritate, de religie ortodoxă, pentru spitalele Comisiei Europene a Dunării din Sulina.<sup>29</sup> Comisia Europeană a Dunării a donat bani pentru construirea unei noi clădiri a școlii primare de fete.<sup>30</sup>

Sub președinția Leliei Jijie, în decembrie 1937 s-au organizat șezători, o serbare școlară cu cântece, jocuri și piese. Lelia Jijie a trimis, la 12 mai 1938, o dare de seamă președintei generale, plângându-se că pentru biserica întemeiată de Regele Carol I la Sulina, în 1910, nu s-au găsit fonduri pentru a fi terminată. De asemenea, la doi ani după evacuarea vechiului local, construirea unui nou sediu al școlii primare de fete nu a fost nici măcar începută, iar elevele făceau cursurile după-amiază la o școală de băieți. S-a închiriat o casă în acest scop, dar era neîncăpătoare, iar ajutoarele promise de diverse autorități nu soseau. Președinta își dădea demisia și propunea pe Zetta Păunescu în locul ei, o învățătoare mai eficientă. Probabil războiul, greutățile cotidiene, plecarea multor cetățeni ai orașului au determinat continue schimbări la conducerea filialei.<sup>31</sup>

Chiar și în acei ani grei, filiala reușește să obțină fonduri. De exemplu, din analiza bilanțului balului SONFR Sulina din 28 ianuarie 1939, aflăm că au fost realizate încasări din donații, vânzări la bufet, sau din vânzări de evantaie, pălării, ghiocei, confecții, din organizarea loteriei „Iepurașul”, licitația „Cutia de sticlă” pentru mănuși, insigne, regina balului, roata norocului ș.a..<sup>32</sup> În același timp, asociația se confrunta cu probleme interne. La 18 septembrie 1939 s-a ales noul comitet al filialei, multe din membrele fostului comitet mutându-se din Sulina și dându-și demisiile - *vezi Anexa 6*.

În anii de război, filiala Sulina și-a continuat activitatea. Membrele filialei au adoptat politica SONFR de a susține oficierea cununiei unor cupluri. Astfel, la 28 mai 1940, 430 de perechi din județul Tulcea au fost ajutate și s-au căsătorit (le-au dat verighete, diverse ajutoare materiale).<sup>33</sup> Într-o adresă din 27 ianuarie 1941 a noii președinte, d-na inginer Burghele, către Alexandrina Cantacuzino, se menționa că filiala Sulina a strâns bani pentru a îmbrăca și pentru a oferi ceai gratuit la 15-16 fetețe sărace pe timpul iernii. Pentru a mări

---

<sup>28</sup> *Ibidem*, dos. 1132, f. 1, 32, 37, manuscris.

<sup>29</sup> *Ibidem*, dos. 1130, f. 3.

<sup>30</sup> *Ibidem*, dos. 1132, f. 1-2, manuscris.

<sup>31</sup> *Ibidem*, f. 36.

<sup>32</sup> *Ibidem*, f. 21-22.

<sup>33</sup> *Ibidem*, dos. 1134, f. 7.

fondurile societății, membrele propuneau activarea unui cinematograf.<sup>34</sup> Dar erau timpuri dificile (înghețul Dunării, izolarea orașului Sulina), iar în februarie 1942, când mulți cetățeni părăseau orașul în condițiile bombardamentului aerian, erau evacuate bunurile societății (covoare, materiale de lucru, arhiva) pe vase, se închideau școlile și se mutau instituțiile la Tulcea.<sup>35</sup>

În octombrie 1942 situația se mai îmbunătățise. Astfel, membrele societății au revenit la Sulina, dar președinta filialei era reținută la Tulcea de necesitățile educative ale copiilor săi și obligată să-și dea demisia.<sup>36</sup> În aceste condiții, la ședința filialei din 11 decembrie 1942 au participat toți membrii de la Sulina și s-a ales un nou comitet, noua președintă fiind Lucia Constanța c-dor Vlădescu, instituitoare la școala primară de fete<sup>37</sup> - *vezi Anexa 7*.

Documentele ne mai transmit informația că, în iunie 1943, membrele filialei au fost obligate să părăsească orașul<sup>38</sup>. Evident, războiul a continuat să răvășească viața locuitorilor orașului Sulina, activitatea filialei s-a diminuat treptat, iar ulterior autoritățile comuniste au dizolvat asociația.

În zona pontică, SONFR a reușit să funcționeze și la Odesa, unde, în 1942, în contextul eliberării Basarabiei, este menționată o filială, condusă de doamna c-dor Balaș<sup>39</sup>. Această filială din Odesa a reușit să înființeze un Institut de fete, cu sediul în Str. Jucovschi nr. 24, cu patru clase primare și șase clase de liceu. Imobilul avea zece săli de clasă, două ateliere - lenjerie și croitorie, capelă, sală de gimnastică, trei cancelarii, șapte dormitoare, o sală de băi, o sală de lavabouri, infirmerie, locuința direcției, trei camere pentru personalul administrativ, spălătorie, sufragerie, sală de gospodărie, bucătărie, camere de servitori etc.<sup>40</sup> Prințesa Cantacuzino a vizitat Odesa în perioada celui de-al Doilea Război Mondial. Școala era apreciată. Pe 29 mai 1943 a sosit la București un grup de 90 de eleve ale Institutului de fete, care a fost primit de Mareșalul Ion Antonescu. Elevele au vizitat orașul, redacția ziarului „Curentul” și, călătorind prin Valea Prahovei, au vizitat Sinaia, Brașov, Bran, Curtea de Argeș.<sup>41</sup> Ulterior

---

<sup>34</sup> *Ibidem*, f. 19.

<sup>35</sup> *Ibidem*, dos. 1135, f. 9v.

<sup>36</sup> *Ibidem*, f. 36.

<sup>37</sup> *Ibidem*, f. 17.

<sup>38</sup> *Loc. cit.*

<sup>39</sup> *Ibidem*, dos. 251, f. 7.

<sup>40</sup> *Ibidem*, dos. 459/1942, f. 9.

<sup>41</sup> *Ibidem*, dos. 245/1942-1943, f. 22v, manuscris.



însă, în condițiile războiului, a fost nevoie să fie evacuat acest liceu ortodox de fete cu internat.<sup>42</sup>

Arhivele păstrează și informații despre serbarea de Crăciun la Odesa, din 22 decembrie 1943, când filiala SONFR și-a dovedit din nou generozitatea: „A fost o mișcătoare manifestație de înfrățire creștină în jurul Societății Ortodoxe, care a dat obiecte la 1.000 de soldați la unitățile de pe front chiar din Crimeea veniți dinadins, la 300 soldați germani, la 100 ofițeri români și germani, la 200 de copii de la grădinițe, la 100 de doamne scăpătate din înalta societate, la toate elevele liceului care s-au produs într-o minunată serbare și la tot personalul didactic și administrativ superior și inferior al școlii”.<sup>43</sup>

Fondul SONFR (1910-1948) nu conține alte documente despre istoria acestor filiale dobrogene din anii următori, ceea ce demonstrează dispariția lor treptată, în condițiile desfășurării celui de-al Doilea Război Mondial, urmat de instalarea regimului comunist și promovarea de măsuri antidemocratice.

În concluzie, SONFR a reușit să activeze și în zona pontică, mai limitat decât în Muntenia sau Moldova, probabil din cauza lipsei unei elite feminine locale solidare, a diversității etnice și religioase a populației din Dobrogea. Totuși, membrele filialelor Constanța, Sulina și Odesa au adunat fonduri din diverse activități culturale și au întreținut școli primare, de țesătorie, institute, au acordat ajutoare copiilor și femeilor sărace, au prezentat problemele locale la adunările și congresele asociației. Prin toate aceste inițiative, prin muncă, eforturi și sacrificii, membrele filialelor pontice au scris o pagină luminoasă în istoria mișcării feministe.

---

<sup>42</sup> *Ibidem*, dos. 252, f. 66.

<sup>43</sup> *Ibidem*, dos. 264/1944, f. 123-140.

# ANEXA 1

Cont de gestiune a filialei Sulina (1931-1932) – ANR, fond SONFR, dosar 1129, f. 14.

SOCIETATEA CRISTODXA NAȚIONALĂ A FEMEILOR ROMÂNE

Filiala Sulina

Cont de gestiune de la 1 Septembrie 1931 la 1 Septembrie 1932



VENITURI

CHELTUELI

Specificarea veniturilor	Lei	Specificarea cheltuelilor	Lei
Excedent 1930- 1931 . . . . .	48,401.=	Material de confecții . . . . .	28,308.=
Vânzări de cevoare . . . . .	36,144.=	Plata maeștrilor . . . . .	53,100.=
Confecțiuni . . . . .	22,295.=	Intreținere . . . . .	9,113.=
Cotizațiuni,ceai dansant,loterie,do- națiuni . . . . .	51,937.=	Ajutoare . . . . .	6,900.=
	116,777	Inventar . . . . .	2,491.=
		Cancelarie . . . . .	1,388.=
		Diverse . . . . .	2,320.=
		Sold creditor la 1 Septembrie 1932. . . . .	55,162.=
	<u>158,777.=</u>		<u>158,777.=</u>

13615 5817  
119 249  
101724 64926  
11933  
19129

Către  
Marie Terobanescu.

Președinta  
Lucia Florin

Chempri } R. Demetrescu

## ANEXA 2

Proces-verbal încheiat la 10 mai 1929, cu consemnarea înființării filialei SONFR la Constanța și membrele primului comitet – ANR, fond SONFR, dos. 847, f. 7, manuscris.

### PROCES VERBAL

Astăzi 10 M a i u 1929.-

În urmă convocării Prea Sfințitului D.D. Gherontie, Episcopul Eparhiei Constanța, ne-am întrunit la Resedința Episcopală pentru a înființa în Municipiul Constanța, o filială a " Societății Naționale a femeilor ortodoxe române".-

După ce am luat cunoștință de Statute și după cuvântul de îndemn al Prea Sfinției Sale, am procedat la înființarea filialei, care va avea sediul în Bulevardul Ileana No.4 /Caoșelaria Sfintei Episcopii/, primul comitet fiind compus precum urmează:

1/.Președinte de onoare: P.S.D.D. Gherontie, Episcopul Constanței.

2/.Președintă activă: D-na. Maria Căpitan I. Ștefan, profesoară.

3/.Vice -Președintă : D-na Elena Alexandrescu, profesoară.

4/.Cassieră: D-na A. Serbănescu, Directoarea Grădinei de Copii

5/.Secretară: D-na Ang. Grosu, *Inotulbare* No.12.

Membre: *gnle Cornelia V. Georgescu, Cornelia Mihăilescu, Maria Ștefan, D-na Flămîntina Tudor.*

Cenzori: Ec. V. Georgescu și *Im. D. Grosu.*

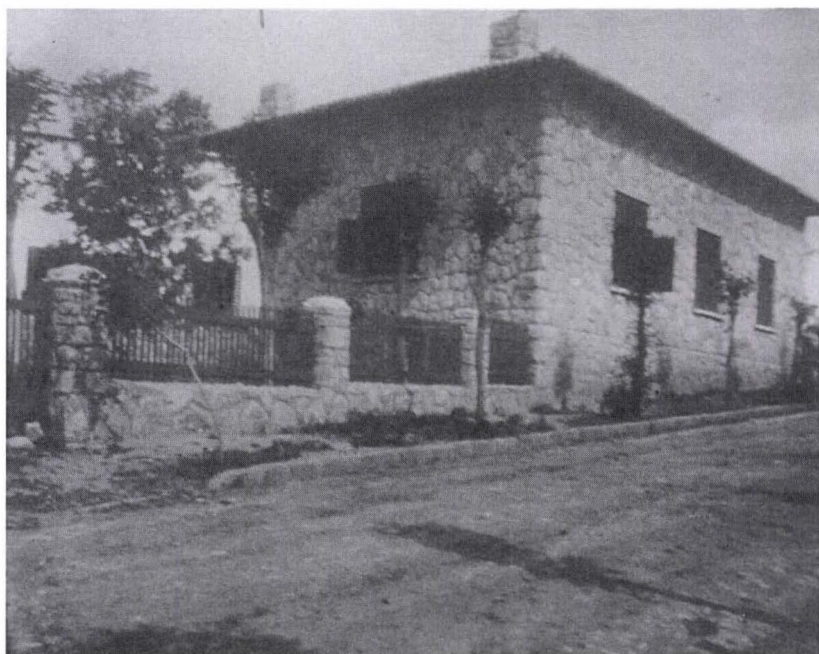
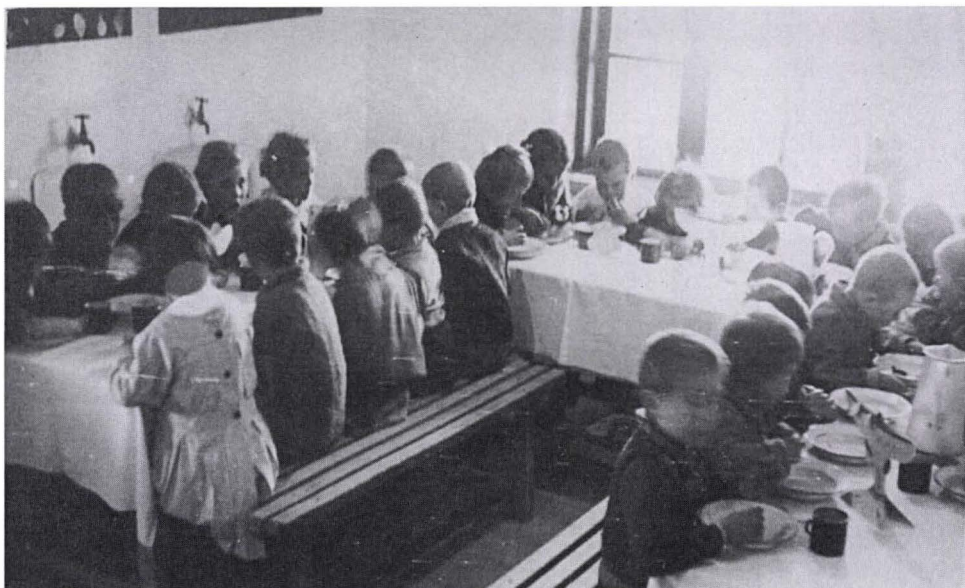
Drept care am încheiat prezentul, în dublu exemplar, având fiecare ca anexă un exemplar din statute și un tablou cu numele și adresa membrilor. Unul se va înainta Comitetului Central, iar celălalt va fi păstrat în arhiva filialei.

PRESEDINTA, *I. Ștefan*  
Vice-Președintă, *Cornelia Georgescu*  
Membre *J. Tudor* și *Alexandrescu*  
*C. Mihăilescu (famosă)*  
Cassieră, *A. Serbănescu*  
Cenzori, *Im. D. Grosu* și *Ec. V. Georgescu*  
Secretară, *Ang. Grosu*

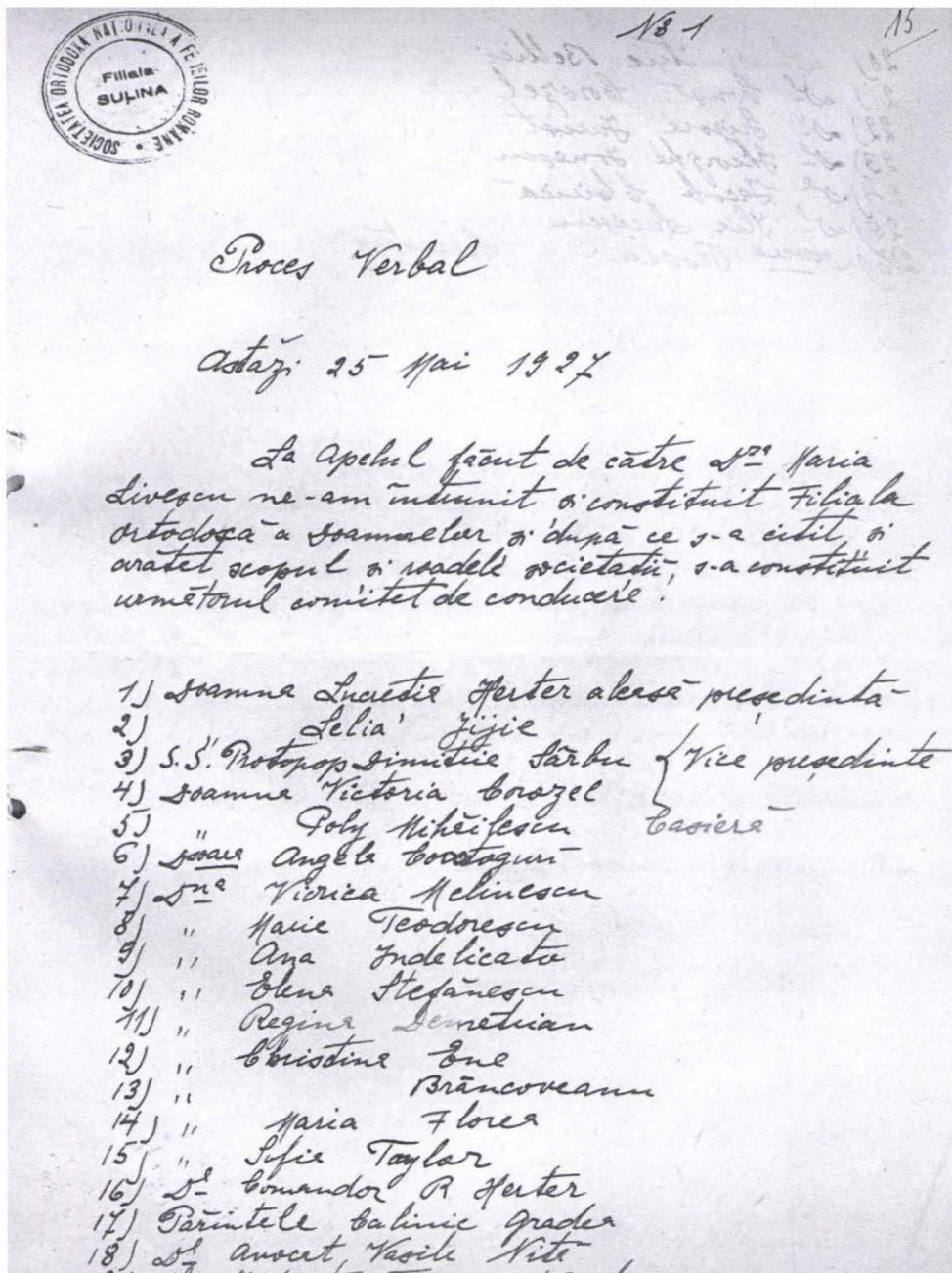


## ANEXA 3

*Fotografii cu grădinița de copii a SONFR de la Carmen Sylva – ANR, fond SONFR, dos. 646, f. 2.*



Proces-verbal încheiat la 25 mai 1927 cu prezentarea primului comitet de conducere a filialei Sulina – ANR, fond SONFR, dos. 1128, f. 14, manuscris.



ANEXA 5

Adresă referitoare la buna funcționare a școlii de țesătorie de la Sulina – ANR, fond SONFR, dos. 1129, f. 6.

*Travis*  
*Copie în*  
*Că se daua pe 5000 lei*  
*Cu Nr 2939/929*  
*Gas.*  
*Juliana*  
*1929/30*  
*6*  
*His*

Doamnă Președintă,

In ziua de 11 Septembrie am vizitat filiala Sulina.  
Intr'un local curat în acest orașel funcționează Școala de Meserii a Soc.Ortodoxe a Femeilor Române.  
Inchiderea socotelilor erau în curs.  
Mevele fac covoare și din vânzarea lor se întreține școala.  
Școala se bucură de o bună reputație și cred că cu ajutorul ce i se va putea da mai târziu de către Administrațiunea Centrală se va putea umple un gol pentru instrucțiunea elevelor în această parte a țării unde din punct de vedere cultural nu are decât un gimnaziu mixt.  
Direcțiunea școlii roagă Comitetul Central a o ajuta cu un fond de 5.000 lei pentru elevele lipsite de mijloace.

*1/8/1929*  
*Imauro*



Adresă din 18 septembrie 1939 cu membrele vechiului și noului comitet al filialei Sulina - ANR, fond SONFR, dos. 1134, f. 21.

*Adresă primită în  
vechiului și noului comitet.  
M. H. H. H.*

*21*  
50  
27-IX-1939

SOCIETATEA  
ORTODOXA NATIONALA A FEMEILOR ROMANE  
Filiala  
- S U L I N A -  
---

No. 37  
18 Sept. 1939  
---

DOMNIA PRESEDINTA GENERALA,

Avem onoare a vă aduce la cunoștință că, din cauza  
mutării din localitate, am primit demisiile următoarelor  
membre din Comitet :

- D-na Zetta Comandor Păunescu - Președintă
- D-na Ana Dr. Vlasie - Vice Președintă
- D-na A. Fabris - Secretară
- D-na Maria Teodorescu - Casșieră

Comitetul a fost completat dupe cum urmează :

- PRESEDINTA : D-na Ing. Burghel - Incinta L.
- VICE-PRESEDINTI : Preot Andreescu - La Biserică  
D-na Ing. Zvoranu - Incinta DDM
- SECRETAR : D-ra Antoaneta Popp - Incinta DDM
- CASSIERA : D-na Laura Păvăluța - Incinta DDM
- CENZORI : D-nul Dreșcanu - str.N.Bălcescu 3  
D-nul Ene - Sulina
- CONTABIL : D-nul I. Păvăluță - Incinta DDM

Tabloul membrilor filialei nu-l putem înainta, deoa-  
rece nu am mai încasat nici-o cotizație în afară de înca-  
sările specificate în raportul nostru No.21/14.III.1939.-

Primiți, vă rog, Doamnă Președintă Generală, asigu-  
rarea deosebitei noastre considerațiuni.-

f. PRESEDINTA,

*M. Ing. Zvoranu*

Secretară,

*A. Popp*

# ANEXA 7

Proces-verbal al ședinței filialei Sulina din 20 decembrie 1942 și alegerea unui nou comitet director - ANR, fond SONFR, dos. 1135, f. 20.

*Copie  
Preputat p. verb  
este scrup. cu migala  
Prezidinte.  
Lucia C. din Vlaclen*

*10*

PROCES VERBAL

Astăzi 20 Decembrie 1942

Noi membrii Societății Naționale a Femeilor Române filiala Sulina, întruniți în ședință sub prezidenția Doamnei Lucia Vlădescu am hotărât alegerea noului comitet care se formează astfel:

Președintă	Lucia Vlădescu
V. Președinte . . . . .	Pract V. Andreescu
Casieră . . . . .	Doamna Elena Bacalu
Contabil	" Aurelia I. pract Andreescu
Secretară	Domnul Nicolae Bacalu.
Membrii activi	Domnișoara Ecaterina Stan
	" Cristina Ene
	" Stara Turtoi
	" Tomescu
	" Vergu
	" Macovei
	" Lt. Ivănescu
	" Mariana Titieni
	" Florica Gimpeteanu
	" Elena Căpățână
	Domnișoare Ceicu
	Domnul Căpitan E. Ștefănescu
	" Doctor Papadopol
	" Locotenent Ștefănescu
Cenzori	" Sublocotenent Căpățână
" Supleanți	" Ciprian Mătureanu
	" Nicușe Ene
	" M. Vidovici
	" Hinterian
	" Alipranti.

Drept care am încheiat prezentul Proces Verbal

Președintă  
Lucia C. Vlădescu.



# THE NATIONAL ORTHODOX SOCIETY OF ROMANIAN WOMEN AND ITS PONTIC INITIATIVES

## Abstract

The archivistic documents demonstrate that in Dobruja, the National Orthodox Society of Romanian Women (1910-1948) founded branches in Constanta, Sulina and Odessa. The members of the company organized kindergartens, weaving schools, a girls' institute, provided support to women and children in need. Faced with different financial problems, these branches survived by organizing events, dance teas, movie screenings, where they managed to collect funds and aid.

**Keywords:** Dobruja, Constanta, the National Orthodox Society of Romanian Women