

CRÂMPEIE DIN SPLENDOAREA ISTANBULULUI DE SECOL XIX LA CONSTANȚA: PIPE CERAMICE DE TIP TOPHANE

Rezumat: Tutunul și obiceiul fumatului, larg răspândite în Imperiul Otoman începând cu sfârșitul secolului al XVI-lea, au avut un impact considerabil asupra societății, odată ce au depășit primele interdicții. Pipele din ceramică (*lüle*) au fost folosite pentru fumat o perioadă lungă de timp; în această mare varietate se distinge un anumit tip – Tophane, numit astfel după faimosul cartier meșteșugăresc din Istanbul. Pipa din ceramică de acest tip diferă de toate celelalte pipe ale perioadei prin nivelul deosebit de ridicat de măiestrie și calitate a produsului. Câteva piese din această categorie fac parte din colecția Muzeului de Istorie Națională și Arheologie Constanța. Studiul acestora ridică o serie de probleme precum: datarea lor, autorul, modul în care au ajuns în Constanța, cumpărătorii țintă (prețul era mai ridicat din moment ce erau produse de bună calitate). Este cunoscut faptul că, până la sfârșitul secolului al XIX-lea, Dobrogea (inclusiv orașul-port Constanța) făcea parte din Imperiul Otoman și, ca urmare, relațiile de diferite tipuri cu Istanbulul erau firești în acea vreme. Studiul pipelor din ceramica de tip Tophane aflate în Constanța reprezintă dovada clară a acestor relații cu metropola imperială Istanbul, care nu erau doar economice, ci și culturale și sociale.

Cuvinte cheie: Dobrogea, pipă, Tophane, Imperiul Otoman, ceramică.

* Muzeul de Istorie Națională și Arheologie Constanța, E-mail: aurel.mototolea@minac.ro.

** Muzeul de Istorie Națională și Arheologie Constanța, E-mail: andreiaandreea03@yahoo.com.

*** Universitatea „Alexandru Ioan Cuza” Iași, E-mail: simina.stanc@uaic.ro.

„Nimeni nu fumează mai mult tutun decât acești oameni, dar ei fumează întotdeauna curat, folosind un muștiuc ... Când există vreo întrebare legată de preț, se întinde un vas cu tutun și părțile se așează să fumeze și se ia în considerare diferența; mi s-a întâmplat acest lucru des, când m-am târguit pentru un cal. Cu toate acestea, turcii sunt în general corecți atunci când negociază, iar pretențiile lor de creștere a prețurilor par să fi fost întotdeauna făcute cu rațiune și corectitudine”. (Sir Charles Fellows, care a vizitat Anatolia de mai multe ori spre mijlocul secolului al XIX-lea)³.

Introducere

Din colecția de obiecte pentru fumat a Muzeului de Istorie Națională și Arheologie Constanța (MINAC) fac parte și 10 piese manufacturate în atelierele Tophane (Istanbul) sau de tip Tophane. Condițiile intrării în patrimoniul muzeului sunt parțial cunoscute, în sensul că această colecție, în integralitatea sa, a făcut parte din Colecția *Mercurius* a Muzeului de Arheologie Callatis, dar modul în care au ajuns în patrimoniul muzeului mangaliot nu ne este cunoscut (cu excepția anului, 1971). Cel mai probabil, însă, piesele provin de pe teritoriul Dobrogei, intrând în colecția muzeală prin donație sau achiziție. Ulterior, ca efect al măsurilor administrative (comasarea celor două muzee), obiectele vor intra de drept în patrimoniul MINAC. În această lucrare, ne propunem să prezentăm și să introducem în circuitul științific aceste obiecte de fumat, de o bună calitate materială, bună execuție și de un înalt rafinament artistic al decorului, producție ale celebrelor (în epocă) ateliere din cartierul Tophane din Constantinopol (din 1923, Istanbul) sau imitații de bună calitate, poate produse ale unor ateliere balcanice.

Scurt istoric al fumatului în Europa și Imperiul Otoman

Tutunul în Europa. Similar unor produse precum ceaiul, cafeaua și opiumul, tutunul (*Nicotiana tabacum*, fam. *Solanaceae*) a fost doar una dintre

³ Apud Ebru Fatima Fındık, *Ay işiğinda tütün seremonisi - Osmanlı kirsalında tütün kullaniminin kanitlari: Aziz Nikolaos kilisesi kazıları lüle ve nargile buluntuları*, în „Cedrus”, IV, 2016, p.38 5.

multele substanțe toxice folosite inițial sub formă de medicament⁴. Deși se pare că tutunul a fost utilizat în China și Asia înaintea descoperirii continentului american, istoria tutunului în Europa este strâns legată de descoperirea Lumii Noi în 1492. Spaniolii și portughezii au învățat să fumeze tutun de la nativii americani și destul de rapid obiceiul a fost introdus în Europa. Cronologia evenimentelor este destul de neclară; se apreciază că planta de tutun a fost adusă în Spania în 1558 de Francisco Fernandez, care fusese trimis de Filip al II-lea să investigheze produsele din Mexic⁵, dar este menționat pentru o dată anterioară (1556) un marinar englez din Bristol ca fiind văzut „scoțând fum pe nări”⁶, în timp ce Rebecca Robinson afirmă că primul fumător european a fost Ralph Lane, guvernatorul Virginiei, care în 1586 i-a oferit lui Sir Walter Raleigh o pipă și l-a învățat să o folosească⁷.

Primele plantații de tutun au fost cultivate în împrejurimile Lisabonei în secolul al XVI-lea, iar clericii catolici au avut un rol important în răspândirea noii plante, de aici în Italia. Amintim că denumirea principalei substanțe active din tutun, nicotina, provine de la numele unui francez, Jean Nicot de Villemain (1530-1600/1604), un ambasador francez în Portugalia, care a introdus tutunul în Franța în 1560 din Spania, iar de aici s-a răspândit în Anglia. Totodată, din Portugalia și Spania, tutunul se va răspândi în următoarele decenii în majoritatea țărilor europene, în prima jumătate a secolului al XVII-lea fiind deja menționat în Germania, dar și în alte locuri⁸.

Tutunul în Imperiul Otoman. Obiceiul fumatului s-a răspândit rapid în Imperiul Otoman, se pare că era cunoscut la curtea sultanală încă din 1576⁹, fiind practicat în Levant încă din 1599, introdus în Egipt între 1601 și 1603, iar până în 1605 devenise obișnuit în Turcia¹⁰. Rapida răspândire și constatarea dependenței

⁴ Din tutun se obțineau prafuri pentru prizat, unguente, săruri sau soluții distilate, fiind recomandat ca analgezic sau panaceu în vindecarea diverselor afecțiuni, în special a bolilor de piele, de plămâni, arsuri, sau pentru curățirea organismului, prizarea provocând strănutul, vezi Ana Maria Gruia, *Pipele de la Reghin*, în „Apulum”, XLIX, 2012, series Historia & Patrimonium, p. 259.

⁵ Rebecca Robinson, *Tobacco pipes of Corinth and of the Athenian agora*, în „Hesperia: the Journal of the American School of Classical Studies at Athens”, 54, 2, 1985, p.150.

⁶ Lloyd, John & Mitchinson, John, *The Book of General Ignorance*. Faber & Faber, 2006, p. 40.

⁷ Rebecca Robinson, *op.cit.*, p. 150.

⁸ *Ibidem*, p. 150.

⁹ Gökben Ayhan, *Lüle terminolojisinin sorunları üzerine görüşler*, în Meryem Acara Eser, Ebru Bilget Fataha, Gülseren Koyun (eds.), „Proceedings of the XVIth Symposium of Medieval-Turkish era excavations and Art History researches (18-20th October 2012)”, Cumhuriyet Universitesi – Sivas, vol. 1, 2014, p. 58.

¹⁰ St. John Simpson, *Analysing the recent past: the archaeology of death, pastoralism, pots and pipes in the ottoman Jazira and beyond*, în „Al-Rāfidān”, XXXII, 2011, p.26. Potrivit altor surse (Peçevi

de fumat l-a determinat pe sultanul Ahmet I încă din 1612 să interzică această practică, o altă interdicție severă fiind impusă de Murat IV în 1633, ridicată sub sultanul Mehmet IV. Din documentele referitoare la anii 1630-1632 cuprinse în *Narh Defterleri* (redactat la 1640), se înțelege că în Balikesir au fost cultivate trei tipuri de tutun și, prin urmare, producția de tutun în Imperiul Otoman a început în secolul al XVII-lea¹¹. Pe măsură ce cultivarea tutunului și activitățile conexe fumatului au devenit o nouă activitate generatoare de venituri, vama și taxele încasate din urma producției și comerțului cu tutun au devenit una dintre sursele importante de venit ale Imperiului Otoman. Începând cu a doua jumătate a secolului al XVII-lea, obiceiul fumatului s-a răspândit cu rapiditate în toate regiunile Imperiului Otoman, în întreaga societate, astfel încât pe la mijlocul secolului al XVIII-lea fumatul de pipă era la modă atât pentru bărbați, cât și pentru femei, indiferent de vârstă sau poziție socială¹².

Pentru zona balcanică, dacă o breaslă de producători de lulele a putut fi consemnată la Sofia¹³ în 1604, atunci este sigur că tutunul, metodele de prelucrare a acestuia și producția de accesorii pentru fumat au ajuns acolo cu câțiva ani înainte, iar la 1622 tutunul nu era doar fumat, ci era și cultivat în Balcani¹⁴.

Pipele. Odată cu răspândirea pe scară largă a tutunului în Imperiul Otoman, s-au dezvoltat centrele de producție pentru instrumentele necesare consumului de tutun, respectiv producția de pipe și narghilele. Primele exemplare de pipe folosite au venit din Europa, pe cale maritimă, însă formele timpurii proprii ale acestora, utilizate în Imperiul Otoman, nu sunt cunoscute cu certitudine. Se cunoaște însă faptul că structura „lulea/lüle¹⁵ + tuiou + muștiuc” (numită ciubuc/*çubuk*, derivare din termenul arab *al-Šhūbūk*) a ajuns să fie utilizată

İbrahim), tutunul a fost adus în Imperiul Otoman pentru prima dată de marinarii englezi în 1601 ca remediu pentru diferite boli, vezi Ebru Fatima Findık, *op.cit.*, p.374.

¹¹ Ebru Fatima Findık, *op.cit.*, p.374.

¹² Anna de Vincenz, *Chibouk smoking pipes – secrets and riddles of the Ottoman past*, în Joseph Patrich, Orit Peleg-Barkat, Erez Ben-Yosef (eds.), *Arise, walk through the land. Studies in the Archaeology and History of the Land of Israel in Memory of Yizhar Hirschfeld on the Tenth Anniversary of his Demise*, The Israel Exploration Society, Jerusalem, 2016, p.112 (în continuare Anna de Vincenz, *Chibouk smoking pipes ...*, 2016). Ultima campanie serioasă împotriva fumatului a fost desfășurată la sfârșitul secolului al XVIII-lea și începutul secolului al XIX-lea de către mișcarea religioasă wahhabită, care a interzis fumatul, adunând pipe și arzându-le public; la scurt timp după aceea fumatul a devenit foarte popular și, în consecință, imperiul a încurajat oficial cultivarea și producerea produselor din tutun, considerându-le o marfă viabilă și o sursă importantă de venit național, vezi Gökben Ayhan, *op.cit.*, p. 58.

¹³ Maria Stančeva, *Kolekcijata ot luli vav varnenskija muzej*, în „Izvestija Varna”, 8, 23, 1972, p. 82.

¹⁴ Aleksandar Fotić, *The Introduction of coffee and tobacco to the Mid-West Balkans*, în „Acta Orientalia Academiae Scientiarum Hungarica”, 64 (1), 2011, p. 91.

¹⁵ Gökben Ayhan, *op.cit.*, p. 56.

pe filieră nord-africană, cunoscând o largă răspândire în lumea otomană și fiind folosită până la începutul secolului al XX-lea. Găvanul era confecționat, în marea majoritate a cazurilor, din lut; tuiourile erau confecționate din diferite materiale precum trestie, lemn de iasomie, vișin, arțar sau alte esențe care ar fi putut contribui la aromatizarea fumului inhalat¹⁶; muștiucul era confecționat din trestie, bambus sau os, din coral, fildeș sau chihlimbar pentru cei avuți.

Amploarea luată în scurt timp de acest nou obicei de consum a determinat apariția unei adevărate industrii conexe, pe lângă cultivarea tutunului, respectiv cea a fabricării de pipe și narghilele, ajungându-se, în timp, ca populația unor localități întregi să se dedice acestei activități (spre exemplu, Lüleburgaz)¹⁷. Pentru zona turcă sunt ateliere atestate în Istanbul, Konya, Kayseri, Avanos, Mardin, Siirt, Diyarbakır, Iznik, și probabil Sivas¹⁸, dezvoltate cu precădere în secolele XVIII și XIX, iar pentru cea balcanică sunt renumite atelierele de fabricare a pipelor din Varna, Sofia, Theba sau Yiannitsa¹⁹. Pipele otomane vor deveni și un important articol de export, începând cu a doua jumătate a secolului al XVII-lea, dovadă fiind miile de obiecte de acest tip găsite în săpăturile arheologice din Europa (în special în țările din zona balcanică, dar și în cele din Europa Centrală sau chiar în Peninsula Crimeea), dar și în epavele vaselor otomane naufragiate, cum sunt cele din insula Kornati din Croația, Lesbos, Kastellorizo, Marsilia sau Malta), indicator activ al comerțului peste mări²⁰.

Din punct de vedere al tehnicilor de producție, pentru produse de calitate, lutul folosit trebuia să fie fin și curat, fără prea multe incluziuni. Matrița bivalvă era confecționată fie din lut ars, dur, fie, după cum pare mult mai practic, un metal precum alama. Lutul presat în formă era lăsat să se usuce, iar când atingea o anumită duritate, erau perforate orificiile pentru tiraj. Următorul proces era de aplicare a unui strat de angobă, din același tip de lut, sau din altul. După aplicarea decorațiunilor și mărcilor de fabricant, produsul era ars în cuptoare speciale, la temperaturi înalte. După ardere, pe găvan putea fi aplicat un nou strat de agobă, sau piesa era lustruită sau chiar aurită, urmând o nouă etapă de ardere, pentru stabilizarea acestor ultime componente adăugate, dar la o temperatură mult mai

¹⁶ Lungimea tuioului putea să difere de la 0,15 m la 2 m, în funcție de statutul social al deținătorului, la cei cu stare materială bună putând fi decorate cu mătase, fir de aur sau argint, cu perle sau metale prețioase, vezi Adriana Gașpar, *Obiceiuri cotidiene reflectate arheologic în Timișoara otomană. Observații asupra pipelor de lut*, în „Materiale și cercetări arheologice”, Serie Nouă, XII, 2016, p. 262.

¹⁷ Anna de Vincenz, *Chibouk smoking pipes...*, 2016, p. 113.

¹⁸ St. John Simpson, *op.cit.*, p. 27.

¹⁹ Corina Radu-Iorguș, Laurențiu Radu, Mihai Ionescu, *Pipe ceramice descoperite la Mangalia*, în „Peuce” S.N., XI, 2013, p. 239.

²⁰ Ebru Fatima Findık, *op.cit.*, p. 375.

mică. Acest ultim proces pregătea produsul pentru comercializare. Astfel, de la un simplu meșteșug, fabricarea pipelor devine o adevărată artă care se diferențiază de producerea ceramicii prin tehnica de lucru, prin metodele și uneltele folosite și mai ales prin decorul minuțios realizat²¹.

În ceea ce privește evoluția tipologică a pipelor/lulelelor, se pot distinge câteva trăsături generale, comune numeroaselor centre de producție, amintite anterior. Astfel, pentru secolul XVII sunt definitorii culorile deschise, fiind identificate puține tipuri; din secolul al XVIII-lea se observă o mare varietate de forme și decorațiuni, fiind identificat și un proces de standardizare în producție, care va continua până la mijlocul secolului al XIX-lea, ca răspuns la accelerarea producției de masă, în general, rezultând o serie relativ limitată de tipuri²².

Începând cu a doua jumătate a secolului al XIX-lea, se constată o schimbare lentă dar constantă, la nivel continental, a obiceiurilor de consum, inclusiv în ceea ce privește fumatul tutunului. Datorită costurilor mai reduse și mobilității crescute, începe să ia amploare industria țișărilor. Europeanii vor adopta țișările în anii 1880, iar turcii le-au inclus în obiceiuri abia în secolul al XX-lea²³, deși lulelele au început să cedeze locul țișărilor în epoca *Tanzimat*-ului. Treptat, o industrie de peste 3 secole va dispărea, ultimele ateliere de producere pe scară largă a pipelor de lut fiind consemnate în anii 1950, în Orientul Mijlociu.

Cartierul Tophane. Cartierul Tophane din Istanbul nu trebuie confundat cu cele cu denumire similară din Bursa²⁴, Alanya²⁵ sau oricare altul. În fapt, sensul etimologic al denumirii este același, substantivul propriu „Tophane” rezultând prin compunerea din substantivele comune *top* (tun, în limba turcă) și *hâne* (casă, în limba turcă), în traducere „casa tunului”, locul unde se produceau tunurile.

În cazul Istanbulului, cartierul Tophane își are numele derivat din denumirea oficială a turnătoriilor imperiale otomane, *Tophâne-i Âmire*, construcția acestora începând sub sultanatul lui Mehmed II (1451-1481), iar după unele opinii,

²¹ Karla Gusar, *Archaeological finds of clay tobacco pipes from the Collection of the Zadar National Museum*, în „Prilozi Instituta za arheologiju u Zagrebu”, 25, 2008, p. 135-154.

²² Uzi Baram, *Entangled Objects from the Palestinian Past: Archaeological Perspectives for the Ottoman Period, 1500–1900*, în Uzi Baram and Linda Carroll (eds.), *A Historical Archaeology of the Ottoman Empire: Breaking New Ground*, Kluwer Academic/Plenum Publishers: New York, 2000, p. 152-153.

²³ Aleksandar Fotić, *op.cit.*, p. 97.

²⁴ Suna Çağaptay, *Results of the Tophane Area GPR Surveys, Bursa, Turkey*, în „Dumbarton Oaks Papers”, 68, 2014, p. 387-404.

²⁵ Leyla Yılmaz, *Akdeniz Kıyısı Şeridinde Alanya Oba Şapeli ve Alanya - Tophane Şapel A: Bizans Geleneğini Sürdüren Geç Osmanlı Dönemi Taşra Kiliseleri*, în Sema Doğan Mine Kadiroğlu (eds.), *Bizans ve Çevre Kùltürler Prof. Dr. s. Yıldız Otùken'e Armağan*, Yapı Kredi Yayınları, İstanbul, 2010, p. 385-398.

chiar înainte²⁶, scopul principal fiind cel de fabricare a pieselor de artilerie. În zilele noastre, cartierul (*mahalle*) este parte a districtului Beyoğlu, situat aproape de un mare port pentru vase de croazieră, între Galata și Cihangir, având ca limite Istiklal Caddesi și strâmtoarea Bosfor. Aici, spre malul apei, în secolul al XIX-lea erau concentrate capacitățile industriale, fiind amenajat un port militar și ridicată una dintre primele fabrici de producție la scară largă din Orientul Mijlociu, o fabrică de echipamente militare, însemnări ale călătorilor din epocă amintind de „tunuri, muschete, praf de pușcă și alte muniții militare”²⁷.

Înainte de cucerirea Constantinopolului de către turci, se afirmă în unele surse că zona în cauză, denumită *Metopon* în perioada bizantină și situată chiar în afara zidurilor genoveze ale Galatei, era o zonă rurală nelocuită și o zonă de grădină, dar, după unii scriitori, acest loc era o pădure. După ce clădirile și barăcile din vechiul Tophane au fost demolate între 1955-1956, s-au observat urme de fundație și fragmente de zid de cărămidă care ar putea aparține unor biserici bizantine, situate vizavi de actuala moschee Nusretiye (bisericile „Hagia Clara” și „Hagia Photini”). Sub *tekke* Kadiri hâne de pe versantul Tophane s-au găsit câteva resturi de pivniță din perioada bizantină. Elemente funerare fragmentare indică faptul că ar putea exista un cimitir aparținând perioadei bizantine în zonă. Se știe că sultanul Bayazid II (1481-1512) a ridicat o cazarmă aici, dar nu există dovezi ale constituirii vreunui cartier în următorul secol.

După întreprinderea constructivă din timpul lui Mehmet II, sultanul Süleyman *Kanuni* (1520-1566) a construit facilități mai mari, după arderea tuturor structurilor care fuseseră construite anterior. Din informațiile provenite de la poetul Neyli Ahmed Efendi, se înțelege că toate structurile anterioare erau din lemn. După înfrângerea de la Lepanto (1571), prin contribuția amiralului Derya Kılıç Ali Pasha și conducerea lucrărilor de arhitectul Mimar Sinan, a fost construită în zona actualiei Piețe Tophane moscheea Kılıç Ali Pasha, înconjurată de *medrese*, *hamam*, *türbe* și *sebil*. Întregul complex a fost ridicat între anii 1578 și 1587. Districtul Tophane începe să se dezvolte sub Marele Vizir Damat İbrahim Paşa care, din ordinul sultanului Ahmed III (1703-1730), începe să construiască clădiri solide, din piatră și zidărie. Celebra fântână din piață este datată 1732 și a fost construită de Mahmud I după ce apa a fost adusă în cartier. Pavilionul cu vedere la piață aparține începutului secolului al XIX-lea. La fața locului erau o cisternă și

²⁶ Elâ Gönen, *Sur la réhabilitation et l'avenir de la fonderie impériale d'Istanbul (Tophane-i Âmire)*, în „Anatolia Moderna/Yeni Anadolu”, VIII, 1999, p. 225.

²⁷ Karin Schuitema, Gözde Önder, *The Tophane Heritage Project*, 2012. Annual Report. Netherlands Institute for the Near East, Leiden; Netherlands Institute in Turkey, Istanbul. 1, 2012, p. 35. Portul asigura și accesul în districtul Beyoğlu, unde în secolul al XIX-lea erau situate ambasadale străine.

un conac, care a fost construit pentru odihna lui Selim III (1789-1807). În 1825, a fost demolat și a fost construit un pavilion de Mahmud II (1808-1839). În timpul domniei lui Abdülmecid (1839-1861), Halil Paşa a construit actuala clădire *Tophane Müşiri* ornamentată de arhitectul britanic Smith. Se poate constata că districtul Tophane și-a păstrat întotdeauna caracteristica de a fi un loc important pentru dinastia otomană, acest fapt fiind subliniat și prin construcția mării moschei *Nusretiye* (Victorie), în timpul sultanatului lui Mahmud II, între 1823 și 1826.

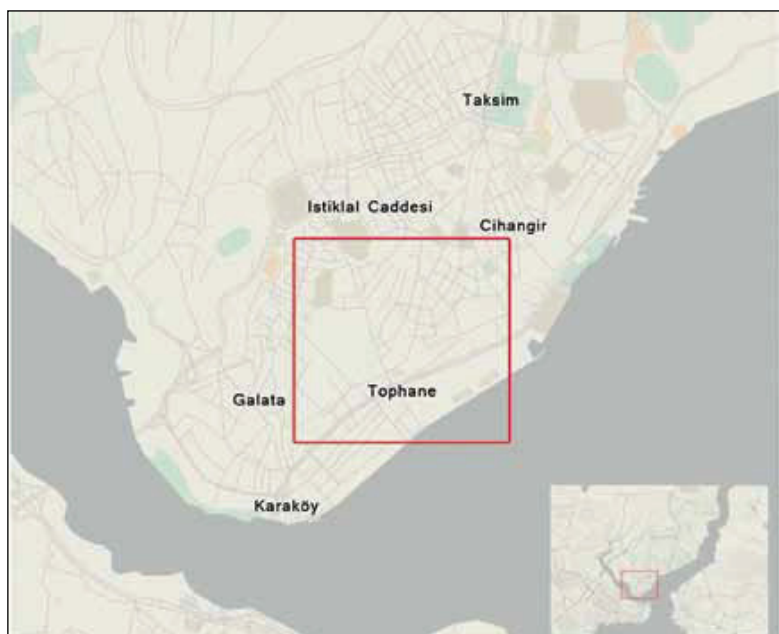


Fig. 1. Localizarea cartierului Tophane și încadrarea între cartierele Galata, Cihangir și Karaköy

Materiale, tehnici de realizare, tehnici de decorare, forme

În pofida capabilităților sale industriale, faima în rândul publicului larg a cartierului Tophane²⁸ a fost dată de numeroasele ateliere meșteșugărești de prelucrare a ceramicii, ale căror variate produse au fost exportate nu numai în întreg Imperiul Otoman, ci și în Europa²⁹. În perioada de maximă funcționare a

²⁸ Cu toate că, într-o primă fază, au fost produse pentru familiile bogate și curtenii din Constantinopol.

²⁹ A început să fie fabricată din abundență în secolul al XIX-lea și a fost vândută vizitatorilor europeni care veneau la Constantinopol prin Orient Express

acestor ateliere, cincisprezece dintre cele șaizeci cunoscute fabricau exclusiv pipe (se apreciază că cel mai vechi exemplar de pipă produs aici datează din 1646³⁰), în timp ce restul fabricau și alte obiecte precum cești și farfurioare de cafea, zaharnițe cu capac, seturi de scris, pahare, decantoare, carafe, tăvi, ornamente suspendate, rame pentru ferestre și vase (produse cunoscute generic sub denumirea de *evani*)³¹, toate acestea produse în aceeași manieră inconfundabilă, acoperite cu strat de angobă roșu și decor șampilat și aurit. Această dezvoltare a activității de prelucrare a lutului, și în special cea de producere a celebrelor pipe/lulele de Tophane, a dus la constituirea, în 1760, a Breslei Producătorilor de lulele din Tophane, în timpul sultanului Mustafa al III-lea (1757-1774)³². Urme indirecte ale importanței acestei activități productive și comerciale din secolul XIX sunt furnizate de numele păstrate ale unor străzi din acest cartier al orașului, cum ar fi *Lüleci Hendek Arasta* (ultimul termen având sensul de „loc comun de expunere a produselor”) despre care se spune că avea până la 60 de ateliere, iar un oarecare Hamdi Efendi a lucrat la *Alaça Hammam*, localizată pe *Marpuççular Yokusu*, o stradă îngustă plină de tutungii, conform unei relatări din 1874³³. Ultimul producător de pipe din Istanbul, maestrul Ömer, și-a închis atelierul în 1929, uneltele sale fiind păstrate și expuse la Muzeul Municipal din Istanbul³⁴.

Materiale. Cele mai numeroase produse sunt din ceramica roșie specifică, în timp ce rareori a fost produsă și ceramică neagră (prin reducere), care are în mare parte decorațiuni de argint, cel mai mic grup fiind format din ceramică de culoare bej, decorată cu puncte³⁵. Pentru realizarea produselor de tip Tophane a fost utilizată o argilă roșie de bună calitate, strălucitoare, cu o compoziție deosebită în ceea ce privește oxizii minerali, numită *lüleci çamuru*. Inițial a fost folosită materie primă din zona constantinopolitană Okmeydanı, dar când aceasta a dobândit statut militar, exploatarea de aici a materiei prime nu a mai fost posibilă. Ulterior, a fost utilizat lutul cu conținut ridicat de oxizi de fier adus din regiunea lacului Van și denumit *Gülbahar* („trandafir de primăvară”), dar și din

³⁰ Ebru Fatima Fındık, *op.cit.*, p. 375.

³¹ Gülgün Yılmaz, *Tophane seramikleri*, în *II. Uluslararası Eskişehir pişmiş toprak sempozyumu*, în „Bildiriler kitabı” (17-30 Haziran 2002), Eskişehir, Türkiye, p. 94.

³² Ertuğrul Süngü, *Understanding different interactions of coffee, tobacco and opium culture in the lands of Ottoman empire in the light of the pipes obtained in excavations*, teză de master susținută la Istanbul Bilgi University, 2014, p. 109.

³³ St. John Simpson, *op.cit.*, p. 27.

³⁴ Ertuğrul Süngü, *op.cit.*, p. 99.

³⁵ Gülgün Yılmaz, *op.cit.*, p. 94. Lutul din zona Van a fost preferat până la final pentru realizarea barbotinei.

alte zone (cum ar fi Aydın sau Beirut)³⁶. De altfel, în *vilâyet*-ul Van sunt consemnate, la sfârșitul secolului al XIX-lea, nu mai puțin de 60 de ateliere de prelucrare a lutului, cu o producție totală de 300.000 repere, în valoare de 1.500 livre turcești, dintre acestea 24.000 de piese fiind destinate exportului³⁷. Pentru realizarea produselor finale, se foloseau, de asemenea, aurul și argintul, în procesul de decorare. Există multe produse ale atelierelor din Tophane, în special pipe, care foloseau și bronzul la realizarea unor ornamente, pipele cu capac de bronz fiind destinate, se pare, pieței europene și în special celei germane³⁸.

Tehnici de realizare. Pipele confecționate în atelierelor din Tophane se disting de obiecte similare produse în epocă prin nivelul de înaltă măiestrie și calitate, fiind realizate dintr-un lut fin roșu, lustruit și finisat cu angobă roșie, și decorate cu aur sau argint. Această tehnică de producție a dus la combinația uimitoare de aur strălucitor pe o bază roșu intens. Pipele de cea mai înaltă calitate au fost lucrate manual, fără folosirea unei matrițe.

Într-o formă simplificată, procesul de producție poate fi descris astfel: în recipiente de lemn, lutul era amestecat cu apă și un defloculant (de exemplu, sodă) și apoi lăsat în repaus. După un interval de timp de circa 20 de ore, se depunea un strat de sediment pe fundul recipientului (materia primă de lucru), în timp ce lichidul rămas deasupra era utilizat pentru producerea angobei (prin vaporizare, amestecul va deveni mai dens până când ajunge la o stare de utilizare)³⁹. De altfel, o caracteristică a acestor produse este aceea că angoba era făcută din același tip de lut folosit la pipe. Când urmează a fi aplicată pe pipă, angoba este amestecată cu apă pentru a crea un amestec mai lichid, de lucru.

După obținerea materiei prime, din aceasta se separau bucăți mici, suficiente pentru a se confecționa o singură pipă, de o anumită greutate, și se modelau sub formă de bilă. Aceste bile de lut se plasau în matrițe formate din două piese (în rare cazuri la roată de olar), în care se introducea și un perforator îngust, pentru a se crea deschiderea necesară în material, pentru evacuarea fumului. Prin acțiunea matriței rezulta produsul brut, cele două părți rezultate fiind lipite cu pastă din același material. Ulterior, pipa trecea printr-o serie de

³⁶ Aliye Yilmaz, *Bitlis kazisi'nda ortaya çıkarılan (2004–2008) tütün lüleleri*, teză de master susținută în anul 2010 la Çanakkale onsekiz mart Üniversitesi, Sosyal bilimler Enstitüsü, Sanat tarihi anabilim dalı, p. 4.

³⁷ St. John Simpson, *op.cit.*, p. 20.

³⁸ Arjan de Haan, *Samengestelde messing deksels uit Thüringen op pijpen uit Tophane, Ruhla en Schemnitz*, în „Jaarboek van de PKN, stichting voor onderzoek historische tabakspijpen”, 2014, p. 69.

³⁹ Acest proces este similar cu cel folosit la producerea tipului de ceramică romană antică numit *terra sigillata*.

operațiuni succesive de uscare la soare, lustruire cu pâslă, pentru finisare⁴⁰. Se continua cu aplicarea decorurilor și arderea în cuptor propriu-zisă (725°C), aplicarea angobei, aceasta din urmă, după uscarea la soare, fiind lustruită cu o cârpă de bumbac, pentru a rezulta finisajul lucios pentru care este cunoscută ceramica Tophane⁴¹. Ultima etapă de pregătire consta într-o coacere la temperatură scăzută (pentru a nu deteriora decorul) și abia după acest pas pipele erau gata de comercializare⁴².

Acest laborios proces de producție, divizat pe categorii de lucrări, era condus de un maestru, *usta*, stăpânul atelierului, supraveghetorul întregului proces de producție, care avea rol de coordonare și control al unor operațiuni precum: pregătirea materiei prime; confecționarea bilelor de lut; presare în matrițe și obținerea produsului brut; meșterii care efectuau diferitele activități complementare (lipire, lustruire, finisare etc.). Probabil acest *usta* era și cel care imprima marca atelierului pe produs. Operațiunile ultime, de decorare a produselor finite, erau executate de gravori (*hakkaklar*) și aurari (*yaldızci*)⁴³.

Tehnici de decorare. Pipele de tip Tophane, dar și multe alte produse de serie din această categorie ceramică, erau împodobite cu diverse elemente decorative ștanțate sau incizate, cu sigilii sau picturi aplicate, iar atelierul producător era semnalizat prin aplicarea unor însemne specifice.

Executarea decorului s-a bazat pe o combinație variată de tehnici precum turnare, ștanțare, rulare, incizare, aurire și ocazional argintare. Ca structuri decorative putem aminti diferite motive vegetale (elemente florale, palmete), geometrice, astronomice (stea, semilună) sau animale (cozi de păun). Utilizarea auririi este o caracteristică a pipelor Tophane însă, deși în zilele noastre este considerată printre colecționari ca un atribut al valorii, un contemporan european a consemnat faptul că „Prețul depinde de puritatea lutului și de formele realizate și aurire. Comenzile de produse de calitate redusă folosesc cele mai ieftine componente, dintre care cantități imense sunt exportate în provincii. Personajele

⁴⁰ St. John Simpson, *op.cit.*, p. 28.

⁴¹ Trebuie precizat că pipele de culoare neagră își dobândeau culoarea printr-un proces aparte, care poate fi rezumat astfel: produsul brut (pipele), nedecorat și necopt, se pune într-un recipient cu capac, umplut cu așchii de lemn, cărora li se dădea foc; aceste bucăți de lemn, când începeau să mocnească, creau un fum negru dens, iar lutul fierbinte al pipelor prelua particulele de carbon, dobândind culoarea neagră, dar păstrând calitatea inițială a suprafeței.

⁴² Anna de Vincenz, *Marks on the pipes* (chap.4), în Gelichi Sauro, Sabbionesi Lara, *Bere e fumare ai confini dell'impero. Caffè e tabacco a Stari Bar nel periodo ottomano*, Venezia, 2014, p.72 (în continuare Anna de Vincenz, *Marks...*, 2014, p.).

⁴³ *Ibidem*, p. 72.

de rang înalt folosesc produse mai bune, dar niciodată pe cele care sunt aurite (s.n.)”⁴⁴.

Era uzuală în secolul XIX însemnarea pipelor cu marcă de producător, respectiv numele meșterului sau atelierului, în cartuș de formă rotundă sau ovală, cu dimensiuni variind între 0,5 cm-1 cm. Pe pipele de tip Tophane întâlnim frecvent două situații distincte: mărcile scrise cu alfabet arab și mărcile bilingve (cel mai des, turcă/franceză). Meșteri precum Hamdy, Hüsnu și Fucher au folosit al doilea tip de marcă pentru a-și face ceramica mai cunoscută pentru piața franceză, care era principala lor piață de export. Sunt identificate chiar obiecte unde sunt puse pe marcă echivalentul francez al numelui meșterului turc - Hüsnu a devenit Housny (a se vedea în prezenta lucrare poziția 6 din catalog, și planșa II, figurile 6a și 6b). În cazul produselor realizate la comandă, se inscripționa și numele noilor proprietarilor ale acestora. Cum o parte a producției s-a făcut la comandă sultanală, sunt numeroase obiecte care au aplicată pe ele pecetea sultanului respectiv, sigiliul imperial denumit *tughra* (a se vedea în prezenta lucrare poziția 1 din catalog, și planșa I, figurile 1a și 1b).

Nu în rare cazuri sunt aplicate pe obiectele produse în Tophane, inclusiv pe pipe, diverse texte scurte, de obicei versuri, versete din Coran sau câte un motto (cel mai folosit pentru exemplificare fiind textul meșterului Kasim Hüsnu, respectiv: „Averea ta nu se va pierde comandând o pipă. Așa că distrează-te fumând”⁴⁵).

Sunt cazuri, de asemenea, în care existența unei mărci a unui producător de pipe nu înseamnă neapărat că obiectul este realizat de această persoană sau de atelierul său. De exemplu, în cazul mărcii „Foucher Constantinopol”, atelierul Foucher a lucrat în al 3-lea sfert al secolului al XIX-lea, în timp ce marca a fost folosită până la începutul secolului al XX-lea.

Forme. Deși de-a lungul timpului au fost utilizate multiple forme, și pipele de tip Tophane sunt constituite din aceleași trei componente majore: găvan - tubulatură de evacuare a fumului - tijă conectoare cu muștiucul. Raportat la forma găvanului, întâlnim: [găvan] conic; cilindric; în formă de leale; semisferic; semisferic suprapus de un cilindru; cu formă de crater; cu formă de crater pe o bază în formă de floare; cilindru octogonal; forma unei sfere aplatizate. Sintetic, formele întâlnite ale tubulaturii de evacuare a fumului pot fi: triunghiulare; dreptunghiulare; în formă de mână; în formă de floare, dar destul de rar întâlnim și cazul ciubucului conectat direct la găvan. Tubulatura de evacuare a fumului se conectează cu ciubucul printr-un orificiu care măsoară în diametru 10-15 mm, dar

⁴⁴ St. John Simpson, *op.cit.*, p. 29.

⁴⁵ Anna de Vincenz, *Chibouk smoking pipes ...*, 2016, p. 114.

poate fi și mai mic (5-8 mm). Orificiul este parte a unei structuri (inel) care poate avea forme precum: [inel] aplătat; împletit; hexagonal; rotund simplu.

În ceea ce privește pipele care fac subiectul acestui studiu, se poate doar postula posibilitatea reală ca acestea să fi ajuns în Dobrogea pe calea schimburilor comerciale sau aduse de la Istanbul, undeva spre finalul secolului al XIX-lea. La acea dată, teritoriul dintre Dunăre și Marea Neagră devenise parte componentă a tânărului stat român, iar relațiile comerciale dintre acesta și Imperiul Otoman, deși cunoscuseră un reflux, existau. Un indicator al schimburilor comerciale dintre statul otoman și Regatul Român (la data însemnării, 1890) îl constituie exportul de material ceramic consemnat prin Çanakkale, în valoare de 25 franci francezi⁴⁶; printre materialele exportate putem presupune și acest tip de obiecte de lux care îl constituie pipele produse în atelierele din Tophane, cu atât mai mult cu cât este documentat pentru Dobrogea secolului XIX existența atât a unui comerț relativ intens cu produse pentru fumat⁴⁷, cât și a cultivării tutunului⁴⁸.

Deși se apreciază că este puțin probabil ca producția atelierelor mai sus amintite, de calitate superioară, să coboare sub standardele obișnuite (rabat la calitate, produse nedecorate, necăptușite sau desigilate), există posibilitatea reală ca o serie de ateliere locale să imite această producție, aceasta fiind adresată mediului local și/sau regional, cu venituri mai mici, comparativ cu Constantinopolul sau alte orașe mari din imperiu. Poate fi și cazul a trei dintre obiectele prezentate, pe care le apreciem a fi „de tip Tophane” și nu produse originale ale atelierelor bosforane.

Prezentăm catalogul celor 10 piese publicate, în care înțelesul abrevierilor este următorul: H_m = înălțime maximă (înălțimea cumulată a găvanului și camerei de ardere); L_m = lungime maximă (lungimea cumulată a gambei și găvanului); D_g = diametru găvan; D_i = diametru maxim inel; D_e = diametru gură evacuare a fumului. Am preferat utilizarea termenului de gambă (și nu picior), precum și găvan și nu bol. Toate măsurătorile sunt exprimate în centimetri (cm). Pentru definirea culorilor am utilizat *Munsell Color Chart*.

⁴⁶ St. John Simpson, *op.cit.*, p. 17.

⁴⁷ Iuliana Costea, *Pipe de lut cu inscripții și mărci din colecția I.C.E.M. Tulcea*, în „Peuce”, S.N., XI, 2013, p. 258. Un număr însemnat de pipe ceramice au fost descoperite în județul Tulcea la Tulcea, Isaccea, Nufăru, Măcin, Enisala, Topolog, Telița, Mahmudia, Baia și Babadag, iar în județul Constanța, la Hârșova, Mangalia, Ostrov, Constanța, vezi și Corina Radu-Iorguș, Laurențiu Radu, Mihai Ionescu, *op.cit.*, p. 241.

⁴⁸ Tudor Mateescu, *Cultura tutunului în Dobrogea în timpul stăpânirii otomane*, în „Revista Arhivelor”, 2, 1994, p. 176-185.

Catalog

1. Pipă Tophane, nr. inv. **157**, dimensiuni $H_m = 5,3$; $L_m = 7,2$; $D_g = 4,7$; $D_e = 3$; $D_i = 2$. Găvan tronconic, evazat, pastă ceramică de bună calitate, angobă roșietică (2.5YR 4/6). Decor frontal compozit (central, *thugra*), întretăiat de un decor circular din linii incizate, încadrat de stele și semiluni; tot decorul, inclusiv buza găvanului și a inelului gambei, sunt aurite; la baza inelului, decor executat cu roțița. Stare de conservare bună (inelul gambei ușor ciobit); utilizată (urme de ardere secundară; miros specific). Are marcă de producător, ștanțată și aurită, neidentificată. (**Planșa I, 1a și 1b**)

2. Pipă Tophane, nr. inv. **250**, dimensiuni $H_m = 3,8$; $L_m = 8,2$; $D_g = 4,2$; $D_e = 2,8$; $D_i = 1,2$. Găvan tronconic așezat pe suport rotund, zimțat pe margine; pastă ceramică de bună calitate, specifică, angobă lucioasă, culoare roșu-marونی (2.5YR 4/6). Pe găvan, decor compozit cu motive vegetale, aurit (8 registre); discul zimțat aurit compact; gamba decorată cu motiv vegetal compozit, aurit (10 registre); inel cu zimți rotunjiți, auriti. Stare de conservare foarte bună; neutilizată. Marcă de producător ștanțată, aurită (*Seiler Consple*). Marcaj ștanțat de mici dimensiuni, neidentificat. (**Planșa I, 2a și 2b**)

3. Pipă Tophane, nr. inv. **255**, dimensiuni $H_m = 4,5$; $L_m = 9,8$; $D_g = 5$; $D_e = 3$; $D_i = 2$. Găvan tronconic așezat pe suport rotund, zimțat pe margine; pastă ceramică de bună calitate, specifică, angobă lucioasă, culoare roșu-marونی (10R 5/6). Găvanul este decorat frontal cu motive vegetale, realizate din bumbi mici metalici. Același tip de decor, mult mai restrâns, se regăsește pe gamba polifațetată; în plus, aici apare și un decor cu palmete. Discul-suport este decorat cu incizii transversale și bumbi metalici, iar pe reversul acestuia se găsesc 4 ștanțe cu motive vegetale. Stare de conservare relativ bună; restaurat (completat) discul-suport al găvanului și puțin din acesta; neutilizată. Capac de bronz, din care se mai păstrează doar inelul de prindere pe găvan. Nu are marcă de producător. Poate fi și o imitație de foarte bună calitate. (**Planșa I, 3a și 3b**)

4. Pipă Tophane, nr. inv. **256**, dimensiuni $H_m = 3,6$; $L_m = 8,3$; $D_g = 3,9$; $D_e = 2,9$; $D_i = 1,5$. Găvan tronconic așezat pe suport rotund, zimțat pe margine; pastă ceramică de bună calitate, specifică, angobă lucioasă, ușor rugoasă, culoare roșu-marونی (2.5YR 5/4). Pe găvan decor compozit cu motive vegetale, aurit (8 registre); discul zimțat aurit compact; gamba decorată cu motiv vegetal compozit, aurit (10 registre); inel cu zimți rotunjiți. Stare de conservare foarte bună; neutilizată. Marcă

PIPE CERAMICE DE TIP TOPHANE

de producător ștanțată, simplă (*Seiler Consple*). Marcaj ștanțat de mici dimensiuni, neidentificat. (**Planșa I, 4a și 4b**)

5. Pipă Tophane, nr. inv. **257**, dimensiuni $H_m = 3,8$; $L_m = 9$; $D_g = 4,8$; $D_e = 2,7$; $D_i = 1,5$. Găvan tronconic așezat pe suport rotund, zimțat pe margine; pastă ceramică de bună calitate, specifică, angobă lucioasă, culoare roșu-marونی (2.5YR 5/6). Găvanul este decorat cu motive vegetale (frunze, dispunere pe 3 registre), iar discul-suport cu elemente trasate cu pensula. Gamba este polifațetată. Întregul decor este aurit. Stare de conservare bună (inelul puțin ciobit). Capac de alamă, decorat cu motiv vegetal; utilizată. Marcă de producător aurită, în cartuș (*Zachar K. Selmeçz*). Pe gambă mai este ștanțată o marcă în cartuș, aurită, neidentificată. (**Planșa I, 5a și 5b**)

6. Pipă Tophane, nr. inv. **260**, dimensiuni $H_m = 3,2$; $L_m = 7,5$; $D_g = 4,1$; $D_e = 2,5$; $D_i = 1,7$. Găvan tronconic așezat pe suport rotund, zimțat pe margine; pastă ceramică de bună calitate, specifică, angobă lucioasă, culoare roșu-marونی (2.5YR 5/6). Găvanul decorat frontal cu motiv floral și brâu simplu aurit, la bază; marginea discului decorată cu roțița și aurită; gamba decorată cu brâu aurit de motive vegetale și decor trasat cu roțița. Stare de conservare bună (suportul găvanului ușor ciobit, posibil înaintea acoperirii cu angobă); neutilizată. Are marcă de producător, ștanțată și aurită (*Housny Consple*) și caligramă (*Hüsnü*) în același cartuș⁴⁹. (**Planșa II, 6a și 6b**)

7. Pipă tip Tophane, nr. inv. **351**, dimensiuni $H_m = 4,2$; $L_m = 5,3$; $D_g = 3,7$; $D_e = 1,4$; $D_i = 2,5$. Găvan tip „clopot”, evazat, pastă ceramică de bună calitate, angobă roșietică mată (10R 6/6); buza gambei este polifațetată. Decor realizat cu roțița dințată (la baza gambei); linii mici incizate la marginea superioară a găvanului și pe inelul gambei. Stare de conservare bună; utilizată (urme de ardere secundară; miros specific). Nu are marcă de producător. Posibil producție locală sau imitație târzie. (**Planșa II, 7a și 7b**)

8. Pipă tip Tophane, nr. inv. **543**, dimensiuni $H_m = 3,9$; $L_m = 5,9$; $D_g = 4,2$; $D_e = 1,65$; $D_i = 2,6$. Găvan tip „clopot”, evazat, pastă ceramică de bună calitate, angobă roșietică lucioasă (2.5YR 5/6); buza gambei este polifațetată. Decorată cu roțița dințată (pe linia de demarcație a găvanului de gambă); linii mici incizate pe

⁴⁹ *Hüsnü* - numele este menționat în lista lui H. Kocabaş și în studiul lui E. Bakla ca fiind al unui renumit meșter din sec. al XIX-lea. Acestuia i se atribuie și marcajul bilingv, cu grafie redată cu caractere osmane și latine, fiind unul dintre puținii meșteri cunoscuți care produceau și pentru export, vezi Iuliana Costea, *op.cit.*, p. 258.

gambă și la baza acesteia. Stare de conservare bună; neutilizată. Nu are marcă de producător. (**Planșa II, 8a și 8b**)

9. Pipă tip Tophane, nr. inv. **546**, dimensiuni $H_m = 4,5$; $L_m = 6,6$; $D_g = 4,3$; $D_e = 3$; $D_i = 1,7$. Găvan tip „clopot”, evazat, pastă ceramică de bună calitate, angobă roșietică mată (10R 5/6); buza gambei are formă bombată („turban”). Decor realizat cu roțița dințată (pe gambă); imprimare (motiv „palmete” și „pană de păun”) pe găvan. Restaurată; utilizată (urme de ardere secundară; miros specific). Posibil producție locală sau imitație târzie. Are ștanțată marcă de producător - caligrama *Gemuhi* (din *Gemuh*). (**Planșa II, 9a și 9b**)

10. Pipă Tophane, nr. inv. **549**, dimensiuni $H_m = 3,6$; $L_m = 4,6$; $D_g = 3$; $D_e = 2,4$; $D_i = 1,3$. Găvan tip „clopot”, evazat, pastă ceramică de bună calitate, specifică, angobă roșietică (2.5YR 5/6). Decor frontal (motiv vegetal, încadrat de semiluni), încadrat de două stelute; tot decorul, inclusiv inelul gambei, sunt aurite; gamba este decorată și cu linii circulare incizate. Stare de conservare bună (buza găvanului ușor ciobită); utilizată (urme de ardere secundară; miros specific). Nu are marcă de producător. (**Planșa II, 10a și 10b**)

Mulțumiri. „Această lucrare a fost susținută de un grant al Ministerului Cercetării, Inovării și Digitalizării, CNCS - UEFISCDI, numărul de proiect PN-III-P4-PCE-2021-1180, în cadrul PNCDI III”.



Fig. 2. Cafenea în Tophane

Legendă

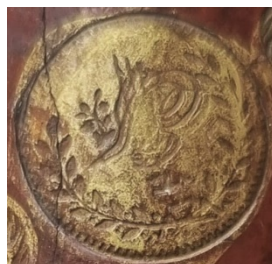
Fig. 1: Localizarea cartierului Tophane și încadrarea între cartierele Galata, Cihangir și Karaköy. *Apud* Karin Schuitema, *Social Memory and Identity in the Gentrifying Neighbourhood of Tophane (Istanbul)*, în M.D. Alvarez *et al.* (eds.), CAB International 2016. Heritage Tourism Destinations: Preservation, Communication and Development, p.23.

Fig. 2: Cafenea în Tophane. Desen de Thomas Allom în timpul călătoriilor sale în Anatolia din 1837, publicat în 1838 în Thomas Allom and Robert Walsh, *Constantinople and the Scenery of the Seven Churches*. Fisher, Son & Co.: London). *Apud* Karin Schuitema, Gözde Önder, *The Tophane Heritage Project*, 2012. Annual Report. Netherlands Institute for the Near East, Leiden; Netherlands Institute in Turkey, Istanbul. 1, 2012, p. 40.

Planșa I



1a



1b (tughra)



2a



2b (marcă de producător)



3a



3b (motive vegetale imprimate)



4a



4b (marcă de producător)



5a



5b (marcă de producător)

Planșa II



6a

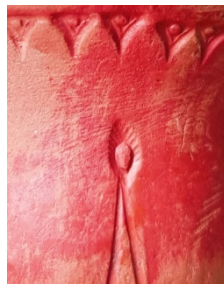


6b (marcă de producător)

PIPE CERAMICE DE TIP TOPHANE



7a



7b (element decor)



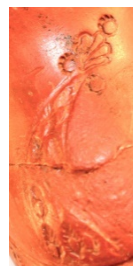
8a



8b (element decor)



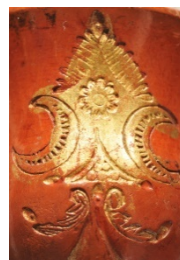
9a



9b (marcă de producător și element decor)



10a



10b (elemente de decor aurite)

A GLIMPSE OF THE SPLENDOR OF 19th CENTURY ISTANBUL AT CONSTANȚA: TOPHANE CERAMIC PRODUCTS

Abstract: Tobacco and the smoking habit, wide spread in the Ottoman Empire since late 16th century, had a considerabil impact on society, once they overcame the first bans. Clay tobacco pipes / *çubuk* were used for smoking for a long period of time; in this large variety, a certain type distinguishes itself - Tophane – named after the famous handicraft neighborhood of Istanbul. This type of clay tobacco pipe distinguishes itself from all other pipes of the period through the exceptionally high level of craftsmanship and quality of the product. A limited number of items in this category are in the collection of the Museum of National History and Archaeology Constanța. Their study raises a number of questions, such as: their dating, manufacturer, the way they arrived in Constanța, target buyers (the price was higher since these were products of good quality). It is a known fact that until late 19th century Dobrogea (including port – city Constanța) was part of the Ottoman Empire and, therefore, various types of relationships with Istanbul were quite natural at the time. Studying the Tophane type clay tobacco pipes present in Constanța represents a clear proof of these relationships with the imperial metropolis of Istanbul, which were not only economic, but also cultural and social.

Keywords: Dobrudja, clay tobacco pipe, Tophane, Ottoman Empire, ceramics.