

Comuna Saraiu este situată în partea de nord-vest a județului, la 91 kilometri de municipiul Constanța și la 17 kilometri de Hârșova. Se învecinează la nord și est cu comuna Casimcea (județul Tulcea), la vest cu comuna Ciobanu, la nord-vest cu comuna Gârliciu, la sud cu comuna Horia și la sud-est cu comuna Vulturii.<sup>1</sup>

Relieful este alcătuit din forme specifice de întrepătrundere a podișului dobrogean cu lunca Dunării, cu numeroase dealuri și movile și este străbătut de apele pârâului Topolog (sau Sarai) căruia localnicii îi spun „derea”. O descriere completă morfo-geologică și geografică a zonei este realizată în „Dicționarul geografic, statistic, economic și istoric al județului Constanța”, alcătuit în 1897 de Grigore Dănescu.<sup>2</sup>

Numele localității Saraiu vine de la denumirea turcească a ruinelor castrului roman Cius ( Gârliciu ), care în limba turcă se numește „sarai-köy” (= palat, cetate).

Satul este întemeiat în timpul dominației otomane asupra Dobrogei, fără a se putea preciza cu exactitate data. Până după Războiul de Independență satul a fost locuit de o majoritate de turci și tătari crimeeni, existând două „mahalale” distincte – una a turcilor, alta a tătarilor – astăzi mai păstrându-se pietre funerare vechi din cimitirul musulman.<sup>3</sup>

Localitatea este identificată cu denumirea „Saray” (de Evliya Celebi, în 1650); „Sarai” (pe harta austriacă de pe la 1790); pe o hartă statistică rusă ridicată în timpul războiului 1828-1829; „Saraince” (de Ion Ionescu de la Brad, în 1850); „Eni-Saray”, kaza Hârșova ( în documentele din fondurile tapiurilor emise între 1864-1877 ).<sup>4</sup>

În jurnalul de călătorie prin Dobrogea din 1762 al episcopului de origine bulgară Boscović, se menționează că s-a folosit de un interpret în satele creștine dobrogene Sarikioi (Saraiu) și Yenikioi (Traian), „unde se vorbea lingua valaca”<sup>5</sup>.

Într-un manuscris conținând evidența preoților și bisericilor ce funcționau în satele dobrogene înainte de 1878 – care indică satele cu populație românească și bisericile în care preoții slujeau în limba română – cercetătoarea Anca Ghiță găsește și localitatea cu denumirea „Eni Sarai” (yeni=nou, saray=cetate).<sup>6</sup>

Așezarea are două vetre: la 5 kilometri vest de „Eni Sarai” se află ruinele satului „Eski Sarai”, sat distrus de turci în războiul ruso-turc dintre 1828 și 1829 și locuitorii s-au așezat mai spre răsărit, întemeind actualul sat Saraiu.<sup>7</sup>

Despre devastarea vechiului sat, cu toponimul „Kaladuka”, amintește și Ion Ionescu de la Brad (în 1850).<sup>8</sup> și M. D. Ionescu în lucrarea „Dobrogea în pragul veacului al XX lea”, localizând ruinele pe malul lacului Hasarlık.<sup>9</sup>

Tot M. D. Ionescu precizează că „pe la 1850 satul era locuit de tătari”.<sup>10</sup>

După reintegrarea Dobrogei în granițele României în 1878, localitatea este colonizată cu români. Primii veniți sunt din satul învecinat, Gârliciu și din satele de pe malul Dunării: Dăieni, Ciobanu și Topalu.<sup>11</sup>

Informații despre etapele colonizării românești a satului ne sunt oferite în lucrarea editată de Muzeul de Artă Populară Constanța, „Dobrogea. Studiu etnografic. Românii autohtoni”. Astfel, încă înainte de 1878, în Saraiu s-au stabilit familii de mocani ardeleni. După 1881 se stabilesc ialomițeni și brăileni, iar până la 1916 se mai adaugă alte familii de ardeleni, împrăștiți în satele Dobrogei cu pământ. Între 1907-1908 au fost împrăștiți veterani din Războiul de Independență, veniți din Oltenia, Muntenia și Moldova.<sup>12</sup>

Toate aceste valuri de colonizări au schimbat componența etnică a așezării în favoarea majorității românești.

Din punct de vedere administrativ, la sfârșitul secolului al XIX-lea, comuna aparținea plasei Hârșova și era alcătuită din reședința comunei Sarai și satele dependente: Balgiu (Albina), sat înființat în urma războiului din 1855, Carapelit (Stejaru), sat înființat de tătari prin 1842 și Dulgheru, fondat prin 1860 de români transilvăneni.<sup>13</sup>

Comuna era una dintre cele mai mari și populate din plasă, având o suprafață de 11.240 ha, din care 200 ha ocupate de vetrele celor 4 sate, cu 436 de case. Satul Sarai era caracterizat de Gr. Dănescu în „Dicționarul geografic, statistic, economic și istoric al județului Constanța” de la 1897, ca „sat mare împărțit în 5 zone distincte, însă casele nu sunt așezate pe uliți regulate.”

Reședința comunei avea o populație de 200 familii cu 1074 suflete, „mai toată românească ... ocupându-se cu agricultura și creșterea vitelor.” În comună mai erau înregistrate aparte 3 fierării, o moară cu aburi, 2 mori de apă și de 4 de vânt.<sup>14</sup>

La începutul secolului al XX-lea, comuna Saraiu avea în administrarea sa numai satul Balgiu (Albina), având o populație, la 1916 de 1621 români, 52 turci, 2 sârbi și 63 țigani și la 1922 de 1138 români, 1 bulgar și 12 tătari.<sup>15</sup>

În Tabloul de împărțire administrativă a județului Constanța, cu modificările făcute până la 1 iulie 1936, comuna Saraiu avea în administrare satul Albina (cu denumirea veche Balgiu)<sup>16</sup>.

Ca urmare a reorganizării administrativ-teritoriale a țării din anul 1968, localitatea devine comună cu denumirea Saraiu.

În prezent, comuna este alcătuită din 3 sate: Saraiu, Dulgheru și Stejaru. Populația a înregistrat o scădere numerică semnificativă din 1970 când avea 2.653 locuitori, la 1.315 locuitori, cifră înregistrată în urma recensământului din 1999<sup>17</sup>, datorată migrării populației active către centrele urbane. Comuna are în prezent 330 de gospodării și o economie preponderent agrară.

În comuna Saraiu există o școală înființată în 1880 și instalată în local propriu în 1903.<sup>18</sup>

Biserica cu hramul „Sf. Mare Mucenic Gheorghe” a fost construită la 1886.<sup>19</sup>

În Expunerea prefectului N.T. Negulescu cu privire la situația județului Constanța în anii 1916 și 1922-1923, se fac referiri la cele două cariere de piatră din comuna Saraiu, una aparținând statului și alta locuitorilor, care exploatează piatră vântă, câte 100 m<sup>3</sup> anual.<sup>20</sup>

În aceeași expunere sunt înregistrate 74 de fântâni în Sarai (la 1916) și 16 fântâni (la 1922), „toate construite din piatră, cu cumpănă și ghizduri.”<sup>21</sup>

Din a doua jumătate a veacului al XIX-lea, locuința de suprafață o înlocuiește treptat pe cea semiîngropată, integrându-se caracteristicilor geografice ale provinciei și articulând, printr-o altă volumetrie și un alt raport al proporțiilor, peisajul așezărilor rurale.

Șarpantele din lemn susțineau învelitori din pământ, stuf, trestie sau papură. Abia după primul război mondial casele celor mai înstăriți capătă învelitori din olană, produsă în așezări precum Ostrov, Oltina, Băneasa.

Tehnica de construcție larg răspândită în așezările rurale ale Dobrogei, dar și în cele din vestul extrem al Transilvaniei, din zonele de sud ale Moldovei și Munteniei sau din ținuturile stepice nord-pontice și aridele spații ale Apropiatului Orient, este cea a lutului, utilizat sub forma ceamurului sau a cărămizilor nearse („chirpici, chirpică, tulă însorită”).

Cu predilecție s-a folosit lutul galben „scos dintr-un mal”, „tras cu albia” sau „de pe ceair”, mărunțit cu sapa, udat și frământat de copitele cailor sau tălpile goale ale mai multor bărbați. Pământul galben se amesteca apoi cu paie de grâu, orz, secară, tocate cu toporul sau „fărmate la pietroi” (arman).

Majoritatea caselor din așezările dobrogene au temelia zidită din piatră de râu, de mal sau de carieră.

Cât privește acoperișul locuinței rurale dobrogene, se constată răspândirea atât a celui în 4 ape, cât și a celui în 2 ape, prezentând frontoane zidite din chirpici sau realizate din scânduri și utilizarea tipului de șarpantă cu pantele puțin înclinate, pentru învelitorile din olană și țiglă și a celui cu pantele mai înclinate, pentru învelitorile din stuf, papură, tablă.

Majoritatea caselor cu prispă din Saraiu au planul compus din tindă centrală și două încăperi laterale, cu o singură intrare. Prispă se întinde de-a lungul fațadei, dar se poate continua și pe două laturi.

În comuna Saraiu predomină din punct de vedere planimetric, locuința tricoloră, cu tindă și două odăi laterale. La planul cu tindă și două camere este de remarcat modul practic în care a fost rezolvată problema încălzirii celor trei încăperi prin dimensionarea largă a tindei și poziționarea sobei oarbe în această încăpere.

Lemnul este folosit la construirea armăturii acoperișului, formată din căpriori, contrafise, lețuri, cosoroabe, grindă de coamă, ca și pentru tavanul casei: grinzi, grinzișoare, scânduri. Se folosesc esențe mai ușor de găsit în zonă, salcâm, plop. Lemnul se folosește și

pentru confecționarea stâlpilor care susțin acoperișul prispei sau foișorului ca și pentru elementele decorate traforate.

În ceea ce privește tipologia planului trichelular cu prispă, am întâlnit următoarele variante: prispă liberă situată doar la fațadă asociată cu stâlpi din lemn; casa cu prispă liberă situată pe o singură latură, cu balcon în dreptul tindei, susținut cu stâlpi din lemn; casă cu prispă parțială, poziționată doar în dreptul tindei și a celor două odăi, cu o încăpere pe latura stângă ieșită în rezalit. Prisma este asociată cu parapet din scânduri traforate și stâlpi din lemn, având paziile și capiteluri decorate cu motive geometrice traforate; casă cu prispă situată în dreptul fațadei, asociată cu parapet din scânduri traforate, capiteluri și pazii cu motive geometrice traforate.

Când anexele sunt destinate adăpostirii animalelor (grajduri pentru vite mari, saiaua pentru oi) ele sunt amplasate departe de casă. Recent, au fost adosate casei construcțiile anexe nespecifice, menite să alcătuiască un adăpost destul de precar pentru puținele vite aflate în gospodărie. Construcțiile anexe separate de casă, între care amintim porumbarul și curnicul pentru păsări, ocupă un al doilea compartiment al gospodăriei. Ultimul compartiment era rezervat armanului sau grădinii de zarzavat.

Predominante au fost anexele justificate de profilul ocupațional, cel mai adesea mixt, al gospodăriei rurale dobrogene. Cele mai des întâlnite sunt construcțiile folosite pentru depozitarea uneltelor(șoproane, chiler, aplecători denumite „polată”), a alimentelor(beciul, celarul), urmate de anexele pentru depozitarea cerealelor (hambare, porumbare, magazii).

Ca anexă putem aminti în comuna Saraiu o fierărie, situată pe latura stângă a gospodăriei, cu pereți din chirpici, tencuiți ulterior, învelitoare din țiglă. Pe latura lungă se află o fereastră bipartită cu lemnăria în același ton. Fierăriei îi este adosată o altă încăpere care prezintă pe lateral o ușă de acces și o fereastră.

Cele mai frecvente grajduri în comuna Saraiu sunt cele cu pereții din chirpici, lipiți cu ceamur, având învelitoarea în două ape din olană sau țiglă sau atunci când aceste materiale s-au degradat, din tablă sau eternită. Aceste adăposturi pentru animale au un număr variabil de uși.

#### NOTE:

1. *Carta verde a județului Constanța*, Editura Ex Ponto, Constanța, 2000, p. 252.
2. Grigore Dănescu, *Dicționarul geografic, statistic, economic și istoric al județului Constanța*, Tipografia și Fonderia de Litere „Thoma Basilescu”, București, 1897, p. 662-663.
3. Argentina Bărbulescu, „Așezări rurale” în *Dobrogea. Studiu etnografic. Români autohtoni*, Vol. I, coord. Maria Magiru, Muzeul de Artă Populară Constanța, 2003, p. 59.
4. Anca Ghiață, *Toponimie și geografie istorică în Dobrogea medievală și modernă*, în „Memoriile secției de științe istorice”, seria IV, tom V, 1980, Editura Academiei R.S.R., București, 1982, p. 54-55.
5. Anca Ghiață, *Contribuții noi privind unele aspecte ale societății românești din Dobrogea în secolele XV-XIX*, în „Memoriile secției de științe istorice”, seria IV, tom I, 1975-1976, Editura Academiei R.S.R., București, 1980, p. 102.
6. *Ibidem*, p. 93.
7. Grigore Dănescu, *op. cit.*, p. 665.
8. Anca Ghiață, *Toponimie ...*, p. 55.
9. M. D. Ionescu, *Dobrogea în pragul veacului al XX-lea*, Atelierele grafice „I. V. Socecu”, București, 1904, p. 422.
10. *Ibidem*, p. 422.
11. Argentina Bărbulescu, „Așezări rurale...”, p. 59.
12. *Ibidem*, p. 58-59.
13. M.D.Ionescu, *op. cit.*, p. 422.
14. Grigore Dănescu, *op. cit.*, p. 663-665.
15. N.T.Negulescu, *Județul Constanța în anii 1916 și 1922 / 923*, Tipografia „Victoria”, Constanța, 1924, p. 255.
16. Arhivele Naționale, Direcția Județeană Constanța, Fond Prefectura Constanța, Dosar 62/1938, fila 50.
17. *Carta verde ...*, p. 252.

18. N.T.Negulescu, *op. cit.*, p. 258.
19. *Ibidem*, p. 258.
20. *Ibidem*, p. 260.
21. *Ibidem*, p. 261.



Saraiu – Casa nr.1

Casa aparține „babei Stana” așa cum o numeau localnicii, soția lui Stana Nicolae, este moștenită de la părinți. „Baba Stana” era cunoscută pentru „descântecele sale”. Femeia este decedată, iar casa nu mai este locuită (informațiile sunt oferite de Boldea Nicolae, 58 de ani, custode la Căminul Cultural). Boldea Nicolae precizează că aceasta este cea mai veche casă a satului care se mai păstrează. De subliniat că învelitoarea este din tablă, deși este cunoscut faptul că tabla a fost introdusă mai târziu ca material, necesitând foarte mult lemn pentru prinderea bucăților de tablă. De aici reiese faptul că proprietarii erau oameni înstăriți.

Sistemul de construcție este cel tradițional în Dobrogea. Fundația este alcătuită din piatră de carieră luată din apropierea comunei Saraiu. Temelia putea fi numai un pat de pietre mărunte, numit „saur”, pe care se așezau apoi chirpicii sau putea fi o fundație solidă pentru construirea căreia era necesară săparea unui șanț de 0,30-0,50 m. Pereții sunt din chirpici, lipiți cu ceamur. Pereții au câte 4-5 straturi succesive. Șarpanta este din lemn autohton, rareori se folosește lemnul de bard cumpărat din târguri. Învelitoarea este din tablă de culoare neagră.

Locuința datează cu aproximație din primul deceniu al secolului al XX-lea. Nu mai este locuită, iar starea de conservare este mediocră, având nevoie de unele recondiționări (ferestrele au fost sparte, iar învelitoarea prezintă unele deteriorări).

Tipul de plan: Casa se înscrie în timpul de plan trichelular, cu tindă mediană și două odăi laterale. Casa prezintă un balcon, în dreptul tindei, susținut de 4 stâlpi din lemn. Prisca este situată pe o singură latură- la fațadă și este asociată cu stâlpi din lemn păstrând culoarea naturală a lemnului și nefiind decorați.

Odăile sunt luminate de câte două ferestre bipartite, având lemnăria de culoare verde. Accesul în locuință se realizează prin tindă (ușii de acces, din lemnărie de culoare verde

fiindu-i adosată în partea superioară o fereastră orizontală). Ușa este încadrată de două ferestre bipartite înguste cu lemnărie de culoare verde. Locuința este orientată spre curte, fiind paralelă pe uliță. Pereții sunt văruiți în bleu și prezintă în partea inferioară un brâu lat de culoare albastră. Învelitoarea este în patru ape din tablă.



Saraiu – Casa nr.2

Casa este proprietatea lui Pițigoi Vasile, casa fiind situată pe șosea la numărul 73. Este locuința unui om înstărit, cu pământ și vite, care deținea o mașină de bătut pământul, cu vânturătoare. Domnul Boldea Nicolae, custodele Căminului Cultural, ne-a precizat faptul că în comuna Saraiu tehnica cea mai des folosită în construcția pereților este cea a „chirpicilor” lipiți cu ceamur, nu se folosește tehnica „cocoloașelor” ca în Gârliciu. Se utilizau meșteri locali. Sistemul de construcție este format din fundație de piatră, soclu de piatră, fiind ulterior tencuit, pereți din chirpici lipiți cu ceamur, văruiți în totalitate cu alb, șarpanta este din lemn de proveniență locală, iar învelitoarea este din țiglă, care tinde să devină dominantă sub raza de influență a orașelor mari. Casa datează cu aproximație din prima jumătate a secolului al XX-lea. Este în funcție sau folosință, iar starea de conservare este bună.

Tipul de plan: Tricelulară cu tindă mediană și două odăi laterale, fiindu-i adosată pe latura stângă o încăpere, ieșită în rezalit, odaie luminată cu ajutorul a două geamuri, unul la fațadă și celălalt pe lateral stânga, aceasta din urmă fiind asociat cu o ușă de acces. Locuința prezintă o prispă parțială, liberă fiind poziționată doar în dreptul tindei și a celor două odăi( pe 2/3 din suprafața fațadei). Prispă este asociată cu stâlpi din lemn(nouă), având capitelurile și paziile ornamentate cu motive geometrice traforate și lemnărie vopsită cu gri. Prispă este asociată de asemenea cu un parapet cu motive decorative obținute din scânduri traforate. Intrarea pe prispă se realizează central, printr-un „balcon”, prin intermediul a trei trepte de zidărie. Tinda prezintă o ușă de acces în care lemnăria de culoare gri este asociată cu ferestre bipartite vopsite în același ton. Casa are fațada orientată spre grădina de legume, fiind paralelă pe strada principală. Învelitoarea este în patru ape, cu țiglă adusă de la Hârșova, de la fabrica lui Papuc. În dreptul balconului putem observa un fronton din țiglă. Gardul care împrejmuiește casa este din stinghii din lemn, vopsite în alb, pe un soclu de piatră tencuit și văruiți, asociat cu piloni din zidărie.



Saraiu – Casa nr.3

Casă situată pe strada Tulcei, nr.6, proprietatea lui Babiș Niță, crescător de oi. De la un localnic aflăm că proprietarul a deținut circa 3-4000 de oi, fiind o persoană înstărită.

Sistemul de construcție este cel tradițional în Dobrogea. Fundația este alcătuită din piatră de carieră luată din apropierea comunei Saraiu. Temelia putea fi numai un pat de pietre mărunte, numit „saur”, pe care se așezau apoi chirpicii sau putea fi o fundație solidă pentru construirea căreia era necesară săparea unui șanț de 0,30-0,50 m. Pereții sunt din chirpici, lipiți cu ceamur. Pereții au câte 4-5 straturi succesive. Șarpanta este din lemn autohton, rareori se folosește lemnul de bard cumpărat din târguri. Învelitoarea este din țigla procurată din Hârșova.

Casa datează cu aproximație de la jumătatea secolului al XX-lea, este în folosință, fiind închiriată unor tineri din Constanța, iar starea de conservare este bună.

Tipul de plan: Casa este în forma literei „L”, având patru încăperi la fațadă. Casa prezintă o prispă dispusă pe două treimi din suprafața totală a fațadei, prispă cu acces ce se realizează central, cu ajutorul a două trepte de zidărie. Prispă prezintă un parapet („gârduț”) obținut din scânduri de lemn traforate (motive geometrice centrale), asociat cu opt stâlpi având capiteluri semicirculare cu motive geometrice traforate și cioplite. Consolele sunt de asemenea cioplite. Paziile prezintă motive geometrice traforate. Accesul în locuință se realizează prin ușa tindei, ușă cu lemnărie vopsită în alb asociată cu geam și o fereastră orizontală în partea superioară. Ușa este încadrată de două ferestre verticale, bipartite, înguste ca dimensiune, cu lemnărie albă. Odăile sunt luminate de două ferestre bipartite. Pe latura dreaptă se pot observa două încăperi, dintre care una este utilizată drept bucătărie. Odaia dinspre stradă este supranumită și „cea bună”. Fațada este orientată spre curte, perpendicular pe strada principală. Învelitoarea este din țigla, dispusă în patru ape.



Saraiu – Casa nr.4

Casa este proprietatea lui Tudoran T. Ion, acesta fiind rudă de gradul I cu învățătorul care a alcătuit o monografie a comunei Saraiu. Această monografia nu se mai află momentan în posesia primăriei din Saraiu.

Sistemul de construcție este alcătuit din fundație de piatră (procurată din cariera de la Saraiu), pereți din chirpici, lipiți cu ceamur, tencuiți cu ciment. Șarpanta este din lemn, iar învelitoarea din țiglă. Soclul este din piatră de mari dimensiuni, tencuit ulterior cu ciment.

Casa datează din anul 1937, este în folosință, iar starea de conservare este bună.

Tipul de plan: Casa prezintă patru încăperi la fațadă, planul fiind în forma literei „L”, cu o bucătărie pe latura dreaptă, ieșită în rezalit. Intrarea în această odaie se realizează de pe prispă.

Prispa este dispusă pe două treimi din suprafața totală a fațadei, prispă cu acces ce se realizează central, prin intermediul a trei trepte de zidărie și a unei porți din scânduri din lemn. Prispa prezintă un parapet („gârduț”) din scânduri nedecorate, vopsite cu verde, parapet asociat cu opt stâlpi din lemn cu capiteluri traforate. Paziile sunt și ele decorate cu motive geometrice traforate („florării”) ce completează sistemul de ornamentație al stâlpilor. Odăile au lut bătut pe jos, iar tavanele sunt cu „cordițe”, grinzile sunt ieșite în relief. Accesul în casă se realizează prin intermediul tindei, ușa tindei (din lemn asociată cu geam dispus central) este flancată de două ferestre bipartite, înguste și încadrate de tencuială realizată cu ciment. Odăile sunt și ele luminate de câte două ferestre bipartite cu lemnărie de culoare verde. Odaia ieșită în rezalit prezintă o ușă de acces de pe prispă și o fereastră tripartită de mari dimensiuni. Locuința are fațada orientată spre curte, având în față o nouă casă construită de același proprietar, dar mai nouă. Învelitoarea este din țiglă de mici dimensiuni, dispusă în patru ape. Gardul care împrejmuește doar „casa bătrânească” este din stîngii de lemn vopsite cu alb.



Saraie – Casa nr.5

Casa este proprietatea lui Fieraru Ion, care locuiește pe strada Tulcei, nr.55. Este fierar de profesie, iar atelierul este situat pe latura stângă a curții.

Sistemul de construcție este cel tradițional- cu fundație din piatră, soclu din piatră, tencuit ulterior, pereții sunt din chirpici, lipiți cu ceamur și tencuiți cu ciment, șarpanta este din lemn, iar învelitoarea din tablă.

Casa datează cu aproximație de la jumătatea secolului al XX-lea, este în folosință, iar starea de conservare este bună.

Tipul de plan: Se înscrie în tipul de plan trichelular, cu tindă mediană și două odăi laterale. Casa prezintă o prispă liberă asociată cu stâlpi din lemn nedecorați. Prisca este situată doar în dreptul fațadei, intrarea pe prispă se realizează central, cu ajutorul a două trepte de zidărie. Paziile sunt decorate cu motive geometrice traforate și cioplite. Accesul în locuință se realizează prin intermediul tindei. Această odaie prezintă o ușă de acces cu lemnărie de culoare verde, încadrată de două ferestre înguste, cât 2/3 din ușă. Odăile prezintă câte două ferestre bipartite cu lemnărie de culoare verde, încadrate de o tencuială realizată cu ciment. Odăile au podele lutuite. Învelitoarea este din tablă cu două lucarne pentru aerisirea și luminarea podului. Gardul este din stinghii de lemn, pe soclu de piatră văruiat cu alb.





Saraiu – Casa nr.6

Casa este proprietatea lui Boitan Dumitru(decedat), cumpărată acum de doi tineri din Constanța.

Sistemul de construcție este cel tradițional în Dobrogea. Fundația este alcătuită din piatră de carieră luată din apropierea comunei Saraiu. Temelia putea fi numai un pat de pietre mărunte, numit „saur”, pe care se așezau apoi chirpicii sau putea fi o fundație solidă pentru construirea căreia era necesară săparea unui șanț de 0,30-0,50 m. Pereții sunt din chirpici , lipiți cu ceamur. Pereții au câte 4-5 straturi succesive. Șarpanta este din lemn autohton, rareori se folosește lemnul de bard cumpărat din târguri. Soclul este din piatră, în unele părți mai mic, adaptându-se denivelărilor suprafeței pe care s-a construit casa. Învelitoarea este din țiglă.

Casa datează cu aproximație din prima jumătate a secolului al XX-lea, este în folosință, starea de conservare este bună.

Tipul de plan: Se înscrie în tipul de plan tricelular, cu tindă mediană și două încăperi laterale. Prispă este liberă, situată doar la fațadă, ea fiind în partea superioară lutuită, soclul este relativ înalt din piatră, netencuit. Accesul pe prispă se realizează central prin intermediul a două trepte de zidărie. Prispă este asociată cu cinci stâlpi din lemn, subțiri, nedecorați, vopsiți cu verde. Tinda este mai îngustă decât cele două încăperi. Accesul în locuință se realizează prin tindă- ușă de acces din lemn vopsit cu verde asociat cu o fereastră superioară dispusă pe orizontală. Ușa este încadrată de două ferestre înguste tripartite. Odăile sunt luminate de câte o fereastră tripartită în același ton cu ușa. Învelitoarea este în două ape, din țiglă și prezintă în partea superioară o figurină zoomorfă din teracotă(leu).



Saraiu – Casa nr. 7

Proprietatea lui Niță Nacu, momentan nelocuită.

Sistemul de construcție este cel tradițional, cu fundație din piatră, soclul din același material, lutuit la exterior, pereții sunt din chirpici, lipiți cu ceamur și văruiți în alb, în partea inferioară prezintă un brâu de culoare gri. Șarpanta și componentele sale sunt din lemn autohton, cel mai adesea din salcâm. Învelitoarea originală a fost înlocuită cu un material de construcție mai modern-eternită. Casa este construită cu aproximație la începutul secolului al XX-lea (menționăm că învelitoarea a fost înlocuită ulterior), este în folosință, iar starea de conservare este relativ bună (nefiind locuită a suportat unele degradări în exterior).

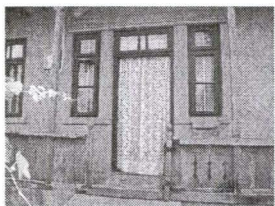
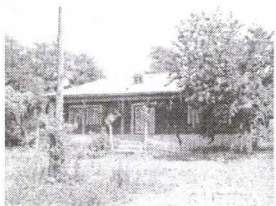
Tipul de plan: Se înscrie în tipul de plan tricelular, cu tindă mediană și două odăi laterale. Prispa este liberă dispusă pe două laturi, în partea superioară este lutuită, soclul este din piatră, fiind de mici dimensiuni. Accesul pe prispa se realizează central, cu ajutorul a două trepte de zidărie. Prispa este asociată cu stâlpi din lemn decorați în partea superioară cu capiteli traforate. Stâlpii nu sunt vopsiți, păstrează culoarea naturală a lemnului. Paziile sunt și ele decorate cu motive geometrice traforate. Tinda prezintă o ușă de acces (cu motive geometrice excizate și în relief, vopsită cu gri), încadrată de două ferestre dreptunghiulare, înguste, cu lemnărie de culoare gri. Odăile sunt luminate de câte două ferestre mari și bipartite. Pe latura din stânga a fost adosată o bucătărie, iar în spatele casei - o aplecătoare pe toată lungimea locuinței, având încă două încăperi, cu ușă de acces încadrată de două ferestre de mici dimensiuni vopsite cu brun și o fereastră bipartită mai mare. Învelitoarea este în patru ape din eternită cu o lucarnă pentru aerisirea podului. Gardul este din stinghii de lemn, iar locuința are fațada orientată spre curte, paralele cu ulița.



Saraiu – Casa nr.8

Casă proprietatea lui Gravidă Ion, cu strămoșii veniți din zona Bran. Sistemul de construcție este cel tradițional, cu fundație din piatră, soclul din piatră, relativ înalt, tencuit la exterior. Pereții sunt din chirpici, lipiți cu ceamur și tencuiți la exterior cu ciment. Șarpanta este din lemn local, iar învelitoarea din țiglă. Casa este construită cu aproximație de la începutul secolului al XX-lea, este în folosință, iar starea de conservare este bună.

Tipul de plan: Se înscrie în tipul de plan tricelular cu tindă mediană și două odăi laterale. Prisma este situată doar la fațadă, iar intrarea pe prispă se realizează central cu ajutorul a trei trepte de zidărie. Prisma este tencuită în partea superioară și prezintă un parapet cu motive decorative centrale obținute din scânduri traforate. Parapetul este asociat cu stâlpi din lemn, vopsiți în verde, având capiteluri cu motive geometrice traforate. Paziile sunt și ele decorate cu motive geometrice traforate. Tinda prezintă o ușă de acces cu lemnărie verde, asociată cu o fereastră orizontală bipartită. Ușa este încadrată de două ferestre înguste (3/4 din dimensiunea ușii), tripartite cu lemnărie verde. Cele două odăi sunt luminate de câte două ferestre de mari dimensiuni, 2 verticale și una orizontală. Învelitoarea este în patru ape din țiglă, iar gardul este din stîngii de lemn. Locuința are fațada orientată spre grădină, situată la intersecția dintre două ulițe.



Case din comuna Saraiu