

GHINDĂREȘTI

Comuna Ghindărești este situată în partea de NV a județului Constanța, la o distanță de 89 km de municipiul Constanța, la 5 km Sud de DN 2A Hârșova- Constanța, în dreptul km 131, și la doar 400 m de fluviul Dunărea. Se învecinează la N cu DN 2A, la S cu comuna Topalu, la V cu Dunărea, la E cu comuna Horia. Legătura cu drumul național Hârșova-Constanța se face prin două drumuri comunale asfaltate.

Comuna, care ocupă o suprafață de 1.887 ha, are un relief de podiș și câmpie și este străbătută de fluviul Dunărea.¹⁾ Clima este una a extremelor, cu veri foarte călduroase și ierni geroase.

Atestarea documentară a localității se situează în jurul anului 1787.²⁾ La 1827 satul era locuit de români, care se ocupau cu creșterea vitelor și care, datorită epidemiei de ciumă, au plecat de aici, stabilindu-se în alte părți. În locul lor au venit lipovenii, originari de prin părțile Rusiei.³⁾

Numele vechi, turcesc, al localității a fost “Guizdar”, “Ghizdar” (“dizdar”= genunchi îngust), “Ghizdari”, dar și varianta “Ghizdărești”.

Într-o hartă austriacă de pe la 1790, localitatea apare sub denumirea de „Ginderestj”, iar în notele de călătorie întreprinse în Dobrogea, în anul 1849, de agentul polon Korsak, satul este amintit sub numele de „Dizdilar”, cu mențiunea că făcea parte din „kazaua Hârșova”. În scrierile agronomului Ion Ionescu de la Brad, apărute la 1850, se întâlnește toponimul „Guizdar”, în timp ce denumirea „Dizdar” apare în documentele turcești din fondul tapiurilor emise între anii 1864-1877, în care sunt indicați posesorii de pământ cu „tapu” existenți în satele dobrogene.⁴⁾

La 1897, Grigore Gr. Dănescu, în al său *Dicționar geografic, statistic, economic și istoric al județului Constanța*, folosește denumirea Ghizdăresci,⁵⁾ care se regăsește și în opera Căpitanului M.D. Ionescu, *Dobrogea în pragul veacului al XX-lea*, publicată în anul 1904.⁶⁾

În anul 1925, în Monitorul Oficial din 7 octombrie a apărut noua împărțire administrativă a județului Constanța, cu noua denumire a comunelor, document în care este menționată și comuna Ghizdărești.⁷⁾

Numele nou, românesc, al satului este “Ghindărești”, iar numele rusesc este “Novoseolki”, adică “Sat Nou”, această denumire fiind explicată astfel de către unul dintre informatorii de teren: “Există o legendă care spune că noi am fi ultimul sat înființat de lipoveni în România, iar de aici vine denumirea de *Sat Nou*. Celelalte sate lipovenești (Sarichioi, Jurilovca) sunt mult mai vechi.”⁸⁾

La 1894, comuna Ghindărești se compunea din două sate: Ghindărești și Tichilești, care însumau împreună 2897 ha și o populație totală de 1086 de suflete, din care 715 erau lipoveni.⁹⁾ Locuitorii comunei aveau drept ocupații agricultura și pescuitul, care se realiza în Dunăre și bălțile din împrejurimi.

Localitatea dispunea în anul 1904 de o școală construită în anul 1882, în care își desfășurau activitatea „un învățător și 43 de elevi.”¹⁰⁾ Biserica lipovenească din Ghindărești, având hramul „Înălțarea Domnului”, a fost ridicată în jurul anului 1857, prin contribuția locuitorilor, iar în anul 1916 era deservită de doi preoți.¹¹⁾

Populația localității în anul 1916 era de 1252 de suflete, din care 1208 erau lipoveni, iar 34 români, în timp ce șase ani mai târziu, în 1922, se constată o scădere a numărului populației, astfel încât în Ghindărești se înregistrează un număr de doar 857 lipoveni și 13 români.¹²⁾ Numărul locuitorilor va spori în anii următori, ajungându-se ca în anul 1939, într-un *Tablou cu numărul sufletelor aflate la 1 ianuarie 1939 în comunele din cuprinsul Plasei Dunărea*, întocmit de Prefectura Constanța, localitatea Ghindărești să figureze cu un număr de 1790 de suflete, din care 1775 sunt lipoveni, iar restul români.¹³⁾

În ceea ce privește numărul caselor, pentru anul 1897, la nivelul întregii comune Ghindărești, se înregistrează un număr de 216 case,¹⁴⁾ în timp ce în anul 1904, existau 338 case, din care 20 erau bordeie.¹⁵⁾ Pentru anul 1916, doar pentru satul Ghindărești se înregistrează un număr de 203 case (10 cu o cameră; 185 cu 2; 8 cu mai multe camere), urmând ca în anul 1922 numărul să scadă la 193.¹⁶⁾

De-a lungul anilor, situația administrativă a localității a fost următoarea: între 1887-1968 comună, având în componență satele Ghindărești și Tichilești; între 1968-1996 sat, aparținând de comuna Horia (împreună cu satele Horia, Cloșca și Tichilești), iar din anul 1996 redevine comună (fără alte sate aparținătoare), printr-o lege adoptată la inițiativa Comunității Rușilor Lipoveni din Ghindărești.

În prezent, comuna Ghindărești are o populație de aproximativ 3200 de locuitori, 99% fiind ruși lipoveni, creștin-ortodocși de rit vechi. Vatra satului se întinde pe o suprafață de 1850 ha, din care extravilan- 1660 ha, iar intravilan- 190 ha.¹⁷⁾

În anul 2007, în comună existau: o școală cu clasele I-VIII, construită în anul 1963, o grădiniță, un cămin cultural, două cabinete medicale individuale, două cimitire, un post de poliție, rețea de cablu TV, un oficiu poștal și 12 societăți comerciale și asociații familiale, bazate pe desfacerea de produse către populație.

Enoriașii comunei Ghindărești beneficiază în prezent de două biserici ortodoxe de rit vechi, ambele aflate în același perimetru și deservite de doi preoți. Cea mai veche biserică, care este și cea mai mare, are hramul „Înălțarea Domnului” și a fost construită între 1906-1938, în timp ce Biserica nouă, finalizată în anul 1997, a fost construită pe locul unei biserici mai vechi, din lemn, care a ars în anul 1944. Această a doua biserică a apărut ca o necesitate, deoarece „comunitatea este mare și sunt zile când se oficiază două slujbe în același timp.”¹⁸⁾

Ocupația de bază a locuitorilor este agricultura, iar ca ocupații secundare menționăm pescuitul și apicultura. Dacă până în jurul anului 1965, 80% dintre lipovenii din Ghindărești se ocupau cu pescuitul, după ce s-a terminat îndiguirea Bălții Ialomița „s-a rupt firul de viață tradițională, iar numărul pescarilor a scăzut, pentru că, din ce pescuiau, nu puteau să-și întrețină familiile. Înainte de 1965, Balta Ialomiței era o apă, erau heleștee cu pește mult.”¹⁹⁾ O parte însemnată din populația tânără lucrează în domeniul construcțiilor, atât în țară, cât și în străinătate (Italia, Spania, Israel, Germania, Portugalia).

În ceea ce privește arhitectura, Ghindărești se încadrează tipicului așezărilor lipovenești, care se remarcă prin distribuirea gospodăriilor de o parte și de alta a drumului, prin regularitatea străzilor și prin faptul că locuințele au latura secundară orientată către stradă, iar fațada principală către curte. Pe această latură secundară se află *prispa* („zavalinka”), ieșită în stradă, căpătând uneori aspectul și dimensiunile unei bănci. *Prispa*, care poate fi liberă sau cu parapet, prezintă stâlpi din lemn și soclu din piatră, cimentuit.

Unele case au soclul de pe latura de la stradă foarte înalt (1,20-1,50 m) și construit în unghi înclinat, în ideea de a oferi casei protecție în cazul unor zăpezi sau ploi abundente. Această latură de la stradă poate fi liberă, neîmprejmuțată de gard, iar la casele mai vechi, fereastra de pe această latură, care este corespunzătoare camerei curate sau camerei din față („perednia hata”), este acoperită cu obloane de lemn, vopsite în culori vii.

La nivelul anului 2007, în comuna Ghindărești existau aproximativ 950 de case, repartizate în tot atâtea gospodării.²⁰⁾

Casele au în general câte trei-patru, chiar cinci, camere, dezvoltate pe lungime, dominantă fiind casa cu trei camere și o bucătărie („cuhnia”). Aceasta din urmă, de multe ori era amplasată într-un corp separat, aflat în curte, fie în fața casei, fie poziționat lateral față de casă. Între încăperi, un rol important îl avea prima cameră („perednia hata”) sau „camera de la stradă”. Camera din spate, așa-numita „zadnia hata”, era camera de locuit. Un element specific al arhitecturii interiorului îl reprezintă „leajanka” (soba, cuptorul întins), folosită atât ca sursă de încălzire, cât și ca pat în zilele friguroase. „Leajanka” este un fel de pat din pamânt (mai nou din plăci de teracotă) construit în prelungirea sobei, care, datorită unei construcții ingenioase, comunică cu soba și se încălzește simultan cu aceasta.

Camerele au podelele din scânduri, iar tavanul este străbatut de o grindă mediană („matița”), care are rol de susținere și, în același timp, reprezintă o caracteristică a interioarelor lipovenești. Podurile caselor sunt construite din ceamur, stuf sau lemn.

Acoperișurile caselor sunt în două sau patru ape, iar vechile învelitori din stuf, specifice așezărilor aflate pe malul Dunării, au fost înlocuite cu țiglă, tablă sau plăci de azbociment. Frontoanele din lemn, de formă triunghiulară și dimensiuni apreciabile, au deseori ornamente traforate diverse (geometrice, florale, zoomorfe), care se regasesc și în decorul capitulurilor de la stîlpii prispei. Un element în plus în ceea ce privește decorul frontoanelor îl reprezintă motivele variate, din lemn traforat, aplicate pe vârful frontonului, sau de o parte și de alta a ferestrei acestuia. Paziile sunt și ele decorate cu traforuri dantelate, puse în evidență de cromatica vie a vopselei (bleu, verde, albastru).

Casele sunt zugrăvite în culori tari și au fațada principală orientată către grădina de flori și curte („dvor”), iar ferestrele corespunzătoare camerelor sunt amplasate de o parte și de alta a ușii.

Fațada principală, dar și cea de la stradă prezintă uneori elemente plastice menite să le pună în valoare, acestea fiind realizate prin finisaje cu pământ colorat, sub formă de brăie, care subliniază partea de jos a peretelui.

Gardurile care împrejmuiesc gospodăriile sunt fie din scânduri, fixate pe socluri înalte din piatră, fie din fier forjat (mai noi).

Anexele gospodăriei se află în prelungirea casei sau în spatele acesteia și cuprind una sau două magazine („sarai”), bucătăria de vară („cuhnia”), cuptorul („pecica”), porumbarul („coșnița”), grajdul sau cotețul pentru păsări („cureatnic”), cocina pentru porc.

O construcție aparte, tipică gospodăriei lipovenești și marcă identitară a acestei etnii, existentă aproape fără excepție în Ghindărești, este „ciomâia bania” sau „baia neagră”. Această baie lipovenească este tip saună și cuprinde o vatră cu pietre („camenta”), pe care se află cazanul cu apă pentru încălzit și patul din scândură („palok”), pe care se așează cel care se „îmbăiază”. Temperatura apei din cazan poate ajunge până la 110 °C, iar efectul de saună este amplificat prin stropirea cu apă a pietrelor încinse. Persoana care face baie se lovește ritmic pe tot corpul cu o măturică din rămurele de stejar („venic”). Denumirea de „baie neagră” este dată de faptul că această încăpere are pereții negri, datorită fumului dens, degajat de focul vetrei.

În ceea ce privește materialele folosite la construcția caselor și anexelor gospodărești, acestea sunt: piatra pentru temelie (procurată din carierele de la Tichilești și Topalu), chirpicii și ceamurul pentru pereți, lutul pentru lipitură, lemnul pentru tâmplărie, iar stuful, țigla, tabla, plăcile de azbociment pentru acoperiș.

Meșterii constructori erau în general localnici, iar casele din Ghindărești sunt reprezentative pentru această etnie.

NOTE:

- 1) *Carta verde a județului Constanța*, Editura „Ex Ponto”, Constanța, 2000, p.178.
- 2) *Ibidem*, p.178.
- 3) N.T. Negulescu, *Județul Constanța în anii 1916 și 1922 / 23. Expunere prezentată Consiliului Județean de către dl. N.T. Negulescu, prefectul județului Constanța*, Constanța, Tipografia „Victoria” George I. Georgescu, 1924, p.242.
- 4) Anca Ghiță, *Toponimie și geografie istorică în Dobrogea medievală și modernă*, în „Memoriile Secției de Științe Istorice”, seria IV, Tom V, 1980, Editura Academiei R.S.R., București, 1982, pp.30, 53.
- 5) Grigore Gr. Dănescu, *Dicționarul geografic, statistic, economic și istoric al județului Constanța*, partea I, Tipografia și Fonderia de Litere „Thoma Basilescu”, București, 1897, pp. 477-480.
- 6) Căpitanul M.D. Ionescu, *Dobrogea în pragul veacului al XX-lea. Geografia matematică, fizică, politică economică și militară*, Atelierele Grafice „I.V. Socecu”, București, 1904, p.420.
- 7) Arhivele Naționale, Direcția Județeană Constanța, Fond Primăria Topalu, dosar nr.14/ 1928, f.290.
- 8) Informator de teren- Alexe Melicov, com. Ghindărești, cercetare de teren 2007.
- 9) Grigore Gr. Dănescu, *op.cit.*, p. 479.
- 10) Căpitanul M.D. Ionescu, *op.cit.*, p. 420.
- 11) N.T. Negulescu, *op.cit.*, p. 245.
- 12) *Ibidem*, p.242.
- 13) Arhivele Naționale. Direcția Județeană Constanța, Fond Prefectura Județului Constanța, dosar nr. 17) 1939, f. 7.
- 14) Grigore Gr. Dănescu, *op.cit.*, p. 479.
- 15) Căpitanul M.D. Ionescu, *op.cit.*, p.420.
- 16) N.T. Negulescu, *op.cit.*, p. 244.
- 17) Conform datelor obținute de la Primăria din Ghindărești în anul 2008.
- 18) Informator de teren- Preot Tănase Gavrilă, com. Ghindărești, cercetare de teren, 2009.
- 19) Informator de teren-Alexe Melicov, com. Ghindărești, cercetare de teren 2008.
- 20) *Strategia dezvoltării comunei Ghindărești*, Primăria Ghindărești, 2007.



Ghindărești - Casa nr. 1

Proprietar: Sofron Paulina (n. 1935); casa a fost construită în anul 1956 de către soțul proprietarei, Sofron Zaharia (d. 2006), care a fost constructor de case (zidar, tâmplar).

Tipul de casă: pluricelulară, compusă din șase camere, și cu prispă pe două laturi.

Casa („hata”) este orientată cu latura secundară la stradă și cu fațada principală către curte („dvor). Cele șase camere sunt dezvoltate pe lungime, camera de la stradă fiind camera curată sau „camera din față” („perednia hata”), ultima cameră fiind „camera din spate” („zadnia hata”). Camera din mijloc („sala”) are rol de trecere și este echivalentul tindei din casele românești. În camera de dormit se întâlnește „lejanka”, un fel de „sobă-pat”, de fapt o prelungire a sobei, care prezintă un sistem ingenios de încălzire, comunicând cu soba și încălzindu-se simultan cu aceasta. De cele mai multe ori, „lejanka” era locul unde dormeau bătrânii familiei. În celelalte camere, încălzirea se face cu ajutorul sobelor de teracotă. Inițial, casa a avut patru camere, dar planimetria casei a fost amplificată prin adăugarea ultimelor două încăperi, care au în față un spațiu închis cu zidărie și ferestre, numit de proprietari, „marchiză”. Camerele au podele din scânduri, dar și din ciment (două camere). Sub ultimele două camere a fost săpat beciul („pogrip”), în care se intră printr-o trapă din scânduri. Ferestrele camerelor, cu tâmplărie verde, prezintă ancadramele din zidărie albă. Prispă se întinde atât pe fațada principală (prispă liberă), cât și pe latura secundară de la stradă, unde există „zavalinka” (prispă), închisă cu un parapet din scânduri traforate. Această prispă de la stradă prezintă patru stâlpi din lemn și un soclu cimentuit, înalt de 30 cm. Pe această latură de la stradă există fereastra de la camera curată, dar și o ușă cu geam, care are rolul de a „sta în calea vântului” și a asigura adăpost casei și, nu în ultimul rând, intimitate familiei. Prispă de pe fațada principală este liberă, realizată din piatră și, ulterior cimentuită, prezentând opt stâlpi cu capiteli traforate, asemeni stâlpilor de la stradă, și soclu înalt de 30 cm. Această prispă este dezvoltată doar pe porțiunea de fațadă aflată în dreptul celor patru camere inițiale ale casei. Accesul pe prispă se face central, prin trei trepte cimentuite, amplasate în dreptul ușii de la intrare. Toate laturile casei sunt tencuite cu terasit și zugravite cu crem, brâul și soclul sunt gri, iar tâmplăria verde. Fundația casei este realizată din piatră, iar pereții sunt construiți din chirpici, cu liant de ceamur. Acoperișul în două ape este învelit cu țigla („șipka”) și plăci de azbociment (porțiunea de casă cu „marchiză”). Pazia („pațivka”) prezintă motive florale și geometrice traforate. Frontonul, prezent pe latura de la stradă, este bătut cu scânduri dispuse

oblic. În fața casei se află grădina de flori, precum și cea de legume și zarzavaturi. Casa se află în stare bună și are un aspect îngrijit. Gardul care împrejmuește întreaga gospodărie („zabor”) este înalt, realizat din zidărie de piatră și vopsit în culoarea gri.



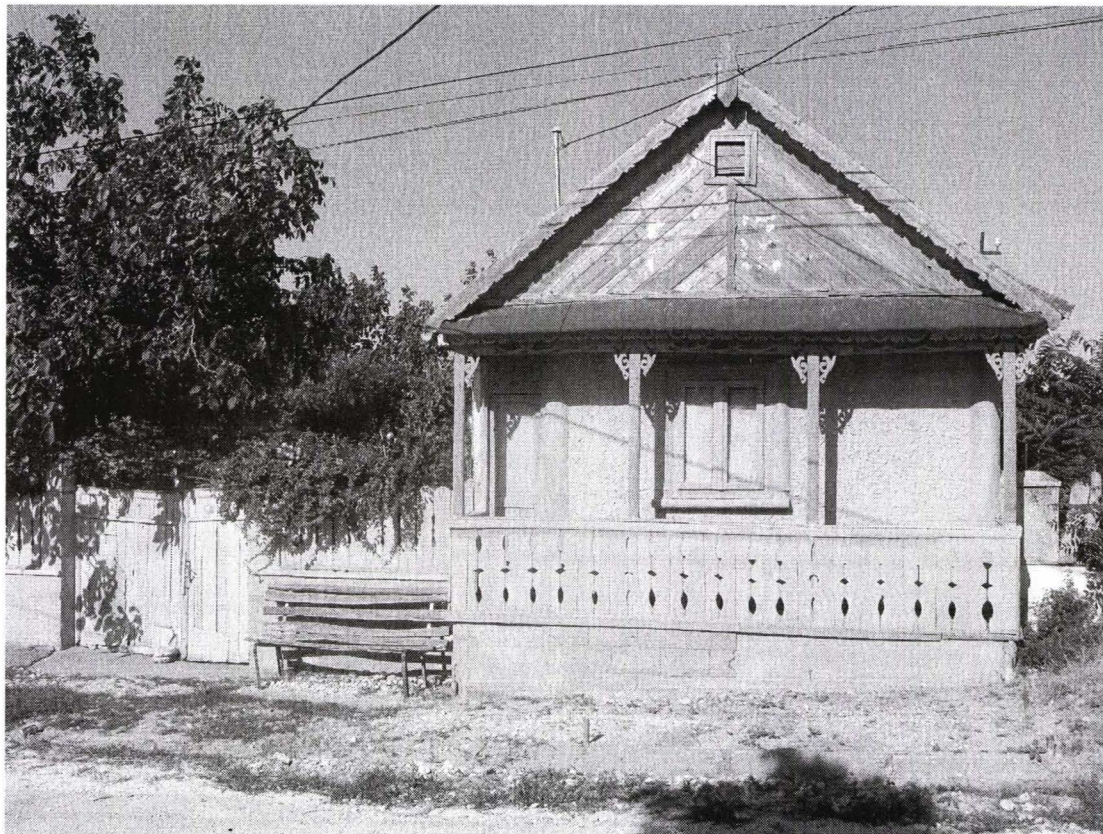
Ghindărești - Casa nr.2

Casa („hata”) este situată la numărul 526; orientată cu latura secundară la stradă și cu fațada principală către curte.

Planimetrie: casă cu patru camere, dezvoltate pe lungime; fără prispă. Prima cameră („perednia hata”) este „camera de la stradă”, echivalentul camerei curate prezente la populația românească. Această cameră prezintă două ferestre, una la fațada și una pe latura de la stradă. Camera din mijloc este „sala”, cu rol de trecere, fiind de fapt camera care face posibil accesul, din exterior, către celelalte camere. Ultima cameră sau „camera din spate” („zadnia hata”) este, de regulă, camera în care dorm bătrânii familiei. Podul se desfășoară pe toată casa. Accesul în casă se face frontal, prin două trepte cimentuite. În fața casei se află grădina de flori și cea de legume și zarzavaturi. Casa prezintă pe latura de la stradă un soclu înalt de circa 30 cm, dar nu suficient de lat, ca să poată fi considerat a fi o „zavalinka” (prispă). Fațada și latura de la stradă sunt văruiți cu verde deschis, iar celelalte două laturi ale casei sunt lipite cu pământ galben; soclul este verde. Tâmplăria ușii și a ferestrelor este vopsită cu albastru. Ferestrele prezintă un ancadrament din zidărie, vopsit ca și tâmplăria, cu albastru.

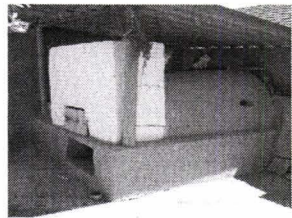
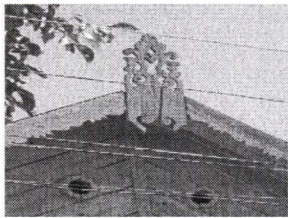
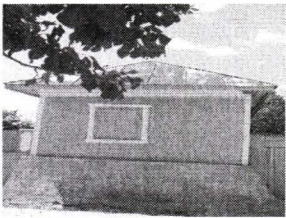
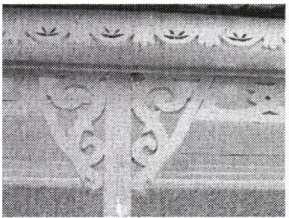
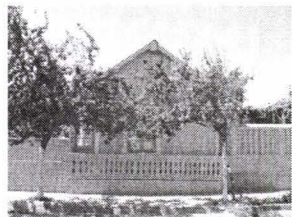
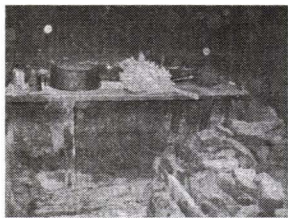
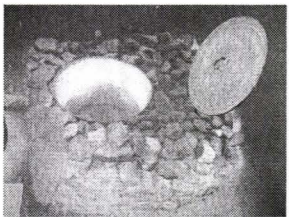
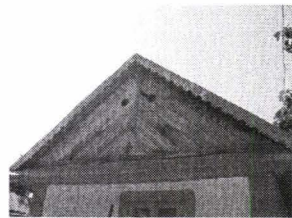
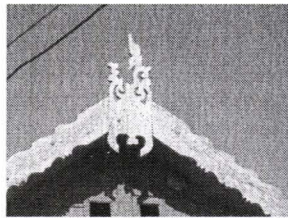
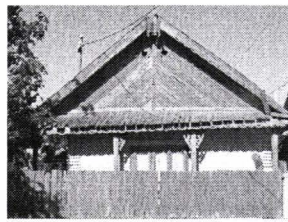
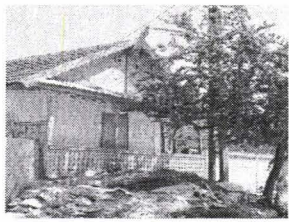
Fundația este din piatră, pereții din chirpici și ceamur, iar șarpanta din lemn. Acoperișul în două ape prezintă învelitoare din tablă. Frontonul de la stradă este bătut cu scânduri dispuse oblic, iar pe „timpanul” frontonului este aplicat un ornament traforat în formă de liră. Pazia este din lemn, cu decoruri geometrice traforate. Streașina de pe fațada principală este realizată din tablă.

Casa se află într-o stare bună.



Ghindărești - Casa nr.3

Casa este situată la numărul 27. Tipul de casă: pluricelulară, cu prispă pe latura secundară de la stradă și parțială la fațadă. Casa este orientată cu latura secundară către stradă și fațada principală spre curte. Prispa închisă cu parapet din scânduri traforate este dezvoltată doar pe latura de la stradă; prezintă patru stâlpi cu capiteluri traforate și soclu din piatră, cimentuit, înalt de 40 cm. Tot pe această latură, pizia este dublă, decorată cu traforuri florale stilizate. Prispa de la fațadă este liberă. Frontonul de la stradă este de formă triunghiulară (cu două laturi traforate și baza din tablă) și este bătut cu scânduri, dispuse oblic. Aproape de vârful frontonului- o fereastră pătrată. Pe coama frontonului- ornament din lemn, traforat, în formă de liră. Pe latura de la stradă este prezentă o fereastră dublă, corespunzătoare camerei din față („perednia hata”). Casa este tencuită cu terasit și zugrăvită cu verde doar pe latura de la stradă și pe fațadă, celelalte laturi fiind doar tencuite. Acoperișul este în două ape, iar învelitoarea din tablă.



Case din comuna Ghindărești