

Comuna Topalu este situată în partea de vest a județului, la o distanță de 80 km de municipiul Constanța și de 22 Km de Hârșova, orașul cel mai apropiat. Se învecinează cu localitățile Ghindărești, la N, Siriul, spre N-E, Fântrâna Mare, spre S-E și Seimeni spre S. Este riverană fluviului Dunărea pe o distanță de 22 de km.¹⁾ Relieful comunei este alcătuit în cea mai mare parte din dealuri și masive de calcar, acestea din urmă fiind importante resurse naturale ale așezării. Comuna se desfășoară pe trei coline, despărțite de două văi importante: Valea Tătarului și Valea Muțuțului, ce desparte așezarea în trei cartiere: Canara, Centru și Volna. Alte movile importante mai sunt și Movila Drăgăicii, unde se găsesc resurse de hidrocarburi, Movila Săpată, Drumul Olacului.²⁾

La începutul secolului XX, comuna Topalu avea în componența sa și satul Dunărea (vechiul Boazgic), care ulterior a devenit comună, așa cum se arată în „Tabloul de împărțire administrativă a județului”, reglementată prin legea din 15 iulie 1930. Tot de aici aflăm că satul Capidava (vechiul Calachioi) făcea parte din comuna Topalu, statut administrativ-teritorial păstrat și astăzi pentru satul menționat, ambele aparținând atunci de plasa Dunărea.³⁾ Se pare că această configurație teritorială a comunei Topalu exista și în anul 1925, când într-o notă adresată primăriei din comună se arată că satul Calachioi, urma să-și ia denumirea de Capidava.⁴⁾ Pe teritoriul comunei, în satul cu același nume, se află ruinele cetății Capidava, importantă așezare romano - bizantină, întemeiată în timpul împăratului Traian la începutul secolului II d. H. Numele terminat în -dava indică, în mod cert, că aici a existat o veche așezare getică, ale cărei urme nu se mai păstrează deloc. Ceea ce poate fi vizitat astăzi sunt, de fapt, ruinele restaurate ale cetății refăcute la sfârșitul sec. III și începutul sec. IV, în timpul împăraților Dioclețian și Constantin cel Mare.⁵⁾

Din punct de vedere istoric, nu se știe data exactă a întemeierii satului Topalu, o dată probabil fiind anul 1750, românii din județul Ialomița (loc. Făcăieni, Gaița)-cojani- fiind cei ce l-au întemeiat.⁶⁾ Ei au poposit, se pare, la început în ostrovul Balabanu, în apropierea actualului sat Topalu, și în alte locuri de pe malul Dunării: Alsănești (Hăsăneștii), Alvănești, Scrofenii, Topal, Cichirgeaua, Atîmați. Din contopirea acestor așezări dispartate s-a născut satul Topalu.⁷⁾ Venirea lor aici ar fi pusă în legătură cu ciuma din anii 1718-1730, când au fost nevoiți să se refugieze pe insulele formate de Dunăre, unde s-au grupat în „tîrle”, una dintre cele mai vechi (bătrânii spun că aceasta ar fi constituit chiar prima vatră de sat întemeiat⁸⁾ fiind „Coșere”. Mormintele găsite aici întăresc ideea că acesta era un așezământ stabil. Victor Morfeș în „Monografia comunei Topalu” ne spune că așezarea cea mai importantă ar fi fost cea de la Hăsănești (sat curat românesc după sufixul -ești, caracteristic pentru satele românești de colonizare), numită și Alsănești, Halsănești, menționată și pe o hartă austriacă din anii 1769-1744.⁹⁾ Pornind de la această idee, în Arhivele locale găsim un „Tablou cu comunele sau satele care poartă o denumire oficială nepotrivită sau străină și necesită să fie schimbată” din anul 1937, în care se arată intenția de a schimba numele turcesc al așezării cu cel de Alsănești „nume vechi istoric”.¹⁰⁾ Se pare, așadar, că secolul XVIII reprezintă prima etapă de stabilire a românilor aici, la început în ostroavele Dunării, care ofereau mai multă siguranță și, ulterior, a doua etapă este cea de stabilire definitivă pe locul actualului sat Topalu.¹¹⁾

În ceea ce privește numele satului Topalu, acesta este turcesc și provine de la cuvântul „topal”, care înseamnă șchiop. Cu privire la turcul șchiop care a dat numele satului Topalu sunt două variante: după unii acesta ar fi fost un cioban șchiop ce a avut tîrla în aceste locuri. O altă variantă prezentată în scrierea autobiografică a lui Gheorghe Vintilă, ne arată că, după 1800, câteva familii transilvănene (Cheleş, Vintilă, Orbocea, Boghianu etc) din Brașov, pârâte că au luat parte la revoluția din 1848, s-au refugiat în aceste locuri (actualul sat Topalu) unde s-au stabilit în schimbul birului regulat în bani și animale plătit beifului de Hârșova. Pentru protecția acestora a fost trimis de la Hârșova un turc șchiop cu numele de Topal, ce s-a stabilit la rândul lui aici. Datorită bunăvoinței lui, locuitorii au numit satul, Topalu, după numele turcului, ce a murit în 1877 și ar fi fost înmormântat în mijlocul satului.¹²⁾

Cercetătoarea Anca Ghiță ne arată în Articolul său „Toponimie și Geografie Istorică în Dobrogea Medievală și Modernă”, că primele menționări ale așezării Topalu apar încă din secolul XVI. Astfel, în defterul din 1573, Topalu apare sub denumirea de „Topal-ova”, aparținând de Kazaua Hârșova, cu denumire de „Topalo” pe o hartă statistică rusă din timpul războiului din anii 1828-1829. Agentul Korsak (în 1849) și Ion Ionescu de la Brad (în 1850) îl menționează ca „Topal(a)”, iar în documentele turcești din fondul tapiurilor din anii 1864-1877 cu denumirea actuală de Topalu.¹³⁾

Datele statistice din anii 1916, 1922/1923 ne arată că suprafața totală a comunei era de 8925 ha și avea o populație de 2462 locuitori în 1916 din care 448 erau români, 7 turci, 17 bulgari, 2 greci, 2 evrei, 4 italieni, 27 țigani, 8 sârbi și 2462 în 1922(2014 români, 2 bulgari, 1 sârb, 1 german, 1 grec). Majoritatea aveau domiciliul stabil în comună și case proprii. În privința locuințelor și a planimetriei acestora apar inventariate pentru anul 1916 , 80 de case cu o singură cameră, 225 cu două camere, 44 cu mai multe camere și 84 de bordeie, iar în anul 1922 erau numai 85 case cu o cameră, 210 cu două camere. Situația statistică este generală, atât pentru Topalu cât și pentru Capidava.¹⁴⁾ Și Căpitanul M.D. Ionescu ne arată că populația comunei la începutul secolului XX era de 1577 locuitori din care 1494 români, 2 greci, 11 bulgari, 3 armeni, 4 turci, 8 sârbi, 20 italieni, 8 francezi, 23 germani și 4 evrei.¹⁵⁾ Într-un „Tablou de mișcarea populației din comuna Topalu și satul Capidava din anii 1917-1937” aflăm că, în această perioadă, au venit aici din alte sate ale Dobrogei, Muntenia(lalomița, Brăila)și din Județul Tulcea un număr de 59 de persoane.¹⁶⁾

În ceea ce privește învățământul și biserica, se pare că primul loc de cult din comuna Topalu a existat încă de la 1840, acesta fiind refăcut în anul 1896(în 1893 după N.T. Negulescu¹⁷⁾)cu ajutorul locuitorilor. Hramul bisericii este „Adormirea Maicii Domnului”. Cimitirul vechi se găsește în mijlocul satului și se pot vedea cruci cu inscripții slavone. Școala a fost înființată în anul 1879, iar instalarea ei în clădire proprie s-a făcut în anul 1910 .¹⁸⁾ O altă sursă ne arată că școală românească la Topalu exista înainte de 1877.¹⁹⁾

În prezent, comuna are o suprafață de 5937 ha, fiind una din comunele cu o suprafață mare din județ, structurată astfel: 5137 ha aparțin satului Topalu și 836 satului Capidava. Din această suprafață 5002 ha sunt destinate agriculturii, principala ocupație a locuitorilor. Comuna are importante resurse naturale, carierele de piatră existente aici furnizând cantități mari de materiale de construcție. Există și resurse de hidrocarburi, pe malul Dunării, spre Tichilești. De asemenea, în localitatea Topalu se află și un important vestigiu cultural, Muzeul de Artă „ Dinu și Sevasta Vintilă”, secție a Muzeului de Artă din Constanța, donația doctorului Gheorghe Vintilă, care a dat denumirea Muzeului în memoria părinților săi.²⁰⁾ Într-o statistică din anul 2000 se arată că populația comunei la acea dată era de 1969 locuitori(Topalu -1884,Capidava- 85). În anul 2005, populația din Topalu era de 1818 locuitori.²¹⁾ Numărul de gospodării după statistica din 2000 era de 760 pentru comună din care 680 se găseau la Topalu. Unități de învățământ sunt două: o școală și o grădiniță. Legătura dintre comună și reședința județului se face prin drumul de interes național Constanța - Hârșova și drumul de interes local Topalu- Hârșova.²²⁾

În ceea ce privește arhitectura, și aici întâlnim ca și în alte așezări din Dobrogea o simbioză între elementele arhitectonice tradiționale și cele de influență urbană. O caracterizare relevantă a caselor de aici face Victor Morfei, în „Monografia Comunei Topalu”. Astfel, el ne spune că „în majoritatea cazurilor, casele sunt compuse dintr-o sală și două odăi. Sunt podite cu scânduri, dar sunt și din cele lipite cu pământ pe jos. Pe dinafară sunt văruițe și unele au brâuri roșii sau verzi. Au balcoane în față cu stâlpi de lemn sau piatră. Ferestrele sunt destul de mari și se pot deschide pentru aerisire. Curțile sunt împrejmuite cu gard din scânduri.”²³⁾ Casele sunt amplasate în imediata vecinătate a drumului, perpendicular cu el (la casele descrise), caz în care sunt așezate cu latura îngustă spre drum și cu fațada spre curte.²⁴⁾ Cele trei case analizate se încadrează, două dintre ele, în tipologia celor de influență urbană, cu tindă centrală, două camere și balcon amplasat în fața intrării iar cea rămasă corespunde tipului tradițional de casă, aceasta fiind construită de meșteri specializați bulgari. Are tot plan trichelular, cu tindă mediană și prezintă prispă dezvoltată pe trei laturi cu stâlpii originali din lemn și cu parapet din scânduri traforate cu modele dantelate. Prisca este completată de balconul plasat în centrul fațadei, înălțat pe gârliciu pivniței, ce se desfășoară atât pe suprafața beciului cât și a sălii. În ceea ce privește materialele folosite la construcția caselor, acestea sunt reprezentate de chirpici, utilizați, la casele analizate, pentru ridicarea acestora, lemnul pentru șarpantă, tâmplărie, prispă(stâlpi, parapet, fronton),tiglă, tablă pentru învelitoare, piatră pentru fundație și soclu. În această așezare, mai mult decât în alte sate din Dobrogea se resimte pregnant influența arhitecturii urbane, cele două orașe apropiate – Cernavodă și Hârșova - oferind modele ce au generat o anumită modă, la care sătenii, din ce în ce mai obligați la schimburi culturale cu mediul urban, nu rămăneau insensibili.²⁵⁾

NOTE:

- 1) *Marele Dicționar Geografic al României*, vol V, Stabilimentul grafic J.V. Socecu, Bucuresti,1902, p. 632.
- 2) Arhivele Naționale. Direcția Județeană Constanța, Fond 290. Primăria comunei Topalu (Inventar), *Monografia comunei Topalu*, f. 1.
- 3) *Idem*, Fond Prefectura Județului Constanța, Dosar 15/1930, ff. 1-2.
- 4) *Idem*, Fond Primăria Comunei Topalu, Dosar 14/1928,f. 290.
- 5) *Monografia comunei Topalu*, pp. 2-3.
- 6) Paula Popoiu, *Antropologia Habitatului în Dobrogea*, Ed. Oscar Print, București, 2001,p. 152.
- 7) Arhivele Naționale. Direcția Județeană Constanța, Fond 290. Primăria comunei Topalu, *Monografia comunei...*, f. 1.
- 8) Ghe. Dumitrașcu, *Localități, biserici si mănăstiri românești în Dobrogea, până la 1878*, Ed. Fundația Andrei Șaguna, Constanța, 1996, p.158.
- 9) Victor Morfei, *Monografia comunei Topalu*, în "Analele Dobrogei", An IV, Nr. 4, 1923, pp. 86-87.
- 10) Arhivele Naționale. Direcția Județeană Constanța, Fond 290. Primăria..., Dosar 27/1937,f. 50.
- 11) Paula Popoiu, *op. cit.*, p. 153.
- 12) *Monografia comunei Topalu*, pp. 5-6.
- 13) Anca Ghiăț, *Toponimie si Geografie istorică în Dobrogea medievală și modernă* în „Memoriile Secției de Științe Istorice”, Seria IV, Tom V, 1980, Ed. Academiei R.S.R., București, 1982.
- 14) N. T. Negulescu, *Județul Constanța. Anii 1916 si 1922/1923. Expunere prezentată Consiliului Județean Constanța*, Tipografia Victoria, George I. Georgescu, Constanța, 1924, pp. 273-274.
- 15) M. D. Ionescu, *Dobrogea în preagul veacului al XX-lea*, Atelierele grafice „I.V.Socecu”, București, 1904, pp. 424-425.
- 16) Arhivele Naționale..., Fond Prefectura Județului Constanța, Dosar 60/1938, f. 64.
- 17) N.T. Negulescu, *op. cit.*, p. 275.
- 18) Victor Morfei, *op. cit.*, pp. 97-98.
- 19) Ghe. Dumitrașcu, *op. cit.*, p. 159.
- 20) *Strategia de dezvoltare locală 2006-2013. Comuna Topalu*, pp. 3,9.
- 21) *Monografia comunei Topalu*, p. 10.
- 22) *Carta Verde a Constanței*, Ed. Ex Ponto, Constanța, 2000, pp. 270,271.
- 23) Victor Morfei, *op. cit.*, p.96.
- 24) Paula Popoiu, *op. cit.*, p. 157.
- 25) *Ibidem*, pp. 164-165.



Topalu – Casa nr. 1

Proprietar: Jipa Costel; Sistem de construcție, materiale: Fundație: piatră; Soclu: piatră, destul de înalt, marcat cromatic printr-un brâu albastru; Pereți: chirpici, tencuiți și văruiți în alb la fațadă și pe cele două laturi ale casei; Șarpantă: lemn; Învelitoare: țiglă, acoperișul fiind în 4 ape; An construcție / vechime: începutul secolului XX; În funcție: da; Stare conservare: foarte bună; Intervenții ulterioare: nu sunt.

Tip de plan: Casa este trichelulară, cu tindă mediană și două camere dispuse de o parte și de alta a sălii. Accesul în casă se face central prin ușa de la tindă, plasată în centrul fațadei și flancată de două ferestre înguste și alungite. Intrarea este marcată și de un balcon, al cărui acoperiș este susținut de două coloane masive din zidărie cu capiteli cubice. Sunt vopsite în întregime în albastru, făcând în felul acesta o notă cromatică comună cu cea a brâului de la baza casei. Frontonul balconului este din scânduri de lemn și este prevăzut cu două orificii circulare. Accesul pe balcon se face de pe latura dreaptă a acestuia, prin șase trepte. Celelalte două camere, egale ca mărime, au fiecare în parte câte o fereastră la fațadă, și doar una singură are o fereastră dispusă și pe latura dinspre stradă a casei, în vederea supravegherii acesteia, regulă arhitecturală comună mai multor case din Dobrogea. Întreaga tâmplărie este vopsită în maron, făcând un contrast cromatic reușit cu restul casei. Tinda și una din camere, probabil camere în care se locuiește, prezintă fiecare în parte instalație de încălzire. Gardul care o împrejmuiește este din piatră la bază și plasă din sârmă în partea superioară.



Topalu - Casa Nr. 2

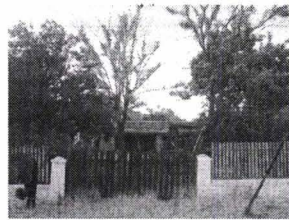
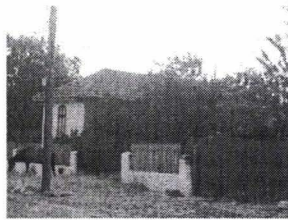
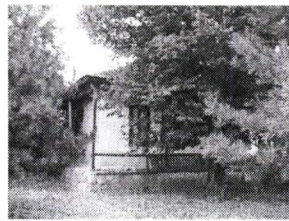
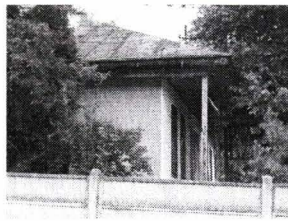
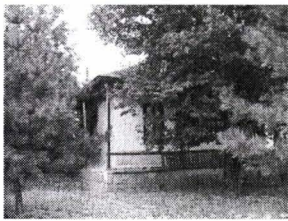
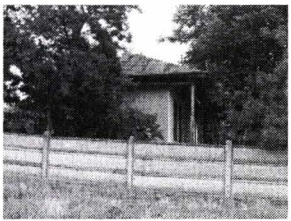
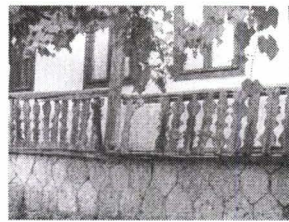
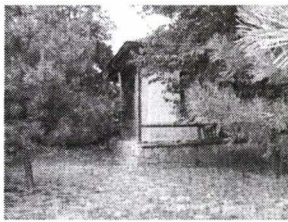
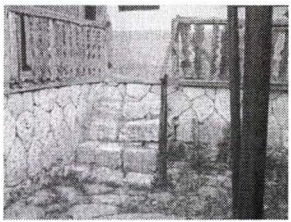
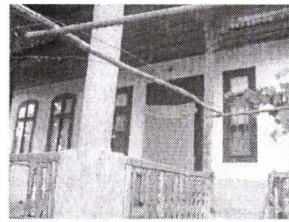
Proprietar: Stângă Elena în vârstă de 70 ani, originară din Topalu. A moștenit casa de la părinții ei. Primul proprietar a fost Căcăraie Dafin. Sistem de construcție, materiale: Fundația: piatră. Soclu: piatră netencuită, îngust; Pereți: chirpici, tencuiți și văruiți în alb numai la fațadă cu un brâu albastru îngust în partea inferioară; Șarpantă: lemn; Învelitoare: tablă, acoperișul este în patru ape; An construcție / vechime: începutul secolului XX; În funcție: da; Stare conservare: relativ bună; Intervenții ulterioare: Stâlpii de susținere ai acoperișului de la balcon au fost inițial din cărămidă, acum sunt din ciment. Tip de plan: Casa, construită de meșteri bulgari, singura cu o asemenea arhitectură în localitate, prezintă trei camere, o sală mediană și două odăi, toate egale ca mărime. Camera de pe latura stângă, care este și cea dinspre stradă, are podeaua din lut și tavanul prevăzut cu

scânduri. Celelalte două, sala și odaia rămasă au dușumele și plafoanele, la sală din scânduri, iar la cealaltă din pământ, inițial, și acum din plăci de lemn. Casa prezintă și prispă dezvoltată pe trei laturi cu parapet din scânduri traforate cu stâlpii originali din lemn (aprox. 12) ornamentați în partea superioară și se prelungește median cu un balcon, ale cărui coloane de susținere sunt cimentuite. Se mai păstrează încă podeaua din pământ bătut a galeriei. Frontonul balconului este din scânduri de lemn. Accesul pe prispă se face central, dar nu prin balcon, ci chiar de lângă acesta, prin patru scări din piatră. Beciul se află dedesubtul acestuia și al tindei, intrarea în pivniță făcându-se prin partea din față a balconului, printr-o trapă dublă. Tinda are ușă de acces și două ferestre alungite ce o încadrează. Cele două camere au fiecare câte două ferestre la fațadă, rotunjite în partea superioară, și numai o fereastră pe una din laturi (cea dinspre stradă), care este acum acoperită. Întreaga tâmplărie este cea originală și este vopsită în roșu închis. Camera în care se locuiește are ca instalație de încălzire o sobă de teracotă. Fațada casei este orientată spre curte. Gardul ce înconjoară gospodăria este din plăci prefabricate de beton, ce îl înlocuiește, probabil, pe cel original din piatră.



Topalu - Casa Nr. 3

Proprietar: Marcu Relu, casa fiind moștenită de la părinți; Sistem de construcție, materiale: Fundația: piatră; Soclu: piatră, îngust; Pereți: chirpici, tencuiți și văruiți în alb la fațadă și pe cele două laturi, cu un brâu albastru îngust în partea inferioară; Șarpantă: lemn; Înelitoare: țiglă, acoperișul este în patru ape; An construcție / vechime: începutul secolului XX; În funcție: da; Stare conservare: bună; Intervenții ulterioare: nu sunt. Tip de plan: Casă de influență urbană cu o structură tricoloră, o sală centrală și două odăi, toate cu o suprafață egală. Prezintă și balcon, plasat în centrul fațadei, ce marchează intrarea în casă. Coloanele de susținere ale acoperișului sunt din zidărie și au capiteluri cubice. Sunt văruiți în alb ca și restul casei. Frontonul balconului este din scânduri de lemn. Tâmplăria casei este vopsită în roșu închis și este reprezentată de câte două ferestre la fațadă pentru cele două camere, una pe latura dinspre stradă (o cameră are, așadar, trei ferestre) și alte două înguste ce încadrează ușa dublă de acces a tindei. Ferestrele de la cele două încăperi sunt rotunjite în partea superioară. Camera dinspre stradă este și cea încălzită, aceasta fiind, de altfel, singura.



Case din comuna Topalu