

Comuna se află situată în partea vestică a județului, la 70 km de orașul Constanța și la 7 km de Cernavodă. În configurația sa geografică se întrepătrund forme de relief specifice luncii Dunării și podișului dobrogean.

Așezarea apare marcată pe hărți de secole XVIII și XIX sub denumirile: Seimen (pe o hartă austriacă de pe la 1790), Stolar (pe harta Rossety la 1837), Seimenii de Sus și Stelnicu (pe hărțile Begeanu la 1844, 1854, 1856).<sup>1</sup>

Călătorii străini și români din veacul al XIX-lea o menționează sub diverse nume: Seimeny („Kaza Hârșova” – agentul polon Korsak, la 1849), Seimenii Mari sau „Buiuc Seimeni Kaza Constanța” (Ion Ionescu de la Brad - 1850), Seymen (viceconsulul francez Guillame Lejean – 1861), Seimenii Mari (profesorul Nicolae Bălășescu – 1869-1874).<sup>2</sup>

În fondul tapiurilor (acte de proprietate funciară emanate de autoritățile otomane) pe anii 1850-1877 cercetătoarea Anca Ghiată regăsește localitatea înregistrată cu toponimul turcesc „Sekban” („Kebir Kaza Medgidia”).<sup>3</sup>

Pe harta topografilor ruși din 1828-1829 așezarea este marcată cu un număr de „42 case”,<sup>4</sup> iar agentul polon Korsak indică, în însemnările sale pentru anul 1849, un număr de „20 case românești”.<sup>5</sup>

Localitatea Seimenii Mici, situată la 2 km de Seimenii Mari și la 5 km de orașul Cernavodă, apare marcată pe harta topografilor ruși (1828-1829) drept cătun, plasat la nord de lacul Purcărețu”.<sup>6</sup>

Sub denumirea de Seimenii de Jos se regăsește pe hărțile Begeanu (1844, 1854, 1856).<sup>7</sup>

În notele călătorilor din secolul al XIX-lea așezarea este menționată cu denumirile: Seimeny Kaza Constanța (agentul polon Korsak), Seimenii Mici sau Kiuciuk Seimen Kaza (Ion Ionescu de la Brad), Seymen (viceconsulul francez Guillaume Lejean) și Seimenii Mici (Nicolae Bălășescu).<sup>8</sup>

Toponimul turcesc al așezării aparținând Kazalei Medgidia, întâlnit de Anca Ghiată în fondul tapiurilor anilor 1850-1877, este „Sekban – Sağir Kaza Medgidia.”<sup>9</sup>

„Tradiția spune despre satul Seimenii Mari că este mai recent apărut decât Seimenii Mici, iar populația a venit din Maltezi, Feteștii de Borcea, Bordușani, Stelnica...” De asemenea au venit și „transilvăneni de la Voila din Țara Făgărașului. Locuitorii cei mai numeroși, veniți din necunoscut, „îl cunosc cu numele vechi de Stelniceni” – susține Gh. Dumitreașcu.<sup>10</sup>

Victor Morfei crede că așezarea Seimenii Mari s-a constituit pe la 1814 când, în „punctul Hatiș din Baltă s-au strâns mai mulți oameni din Stelnica, Maltezi, Pärtani și Bordușani și apoi s-au stabilit pe loc mai sigur înființând Seimenii Mari. În sat au existat mai mult timp Mahalaua Bordușanilor, Maltezanilor”.<sup>11</sup>

I. Păunescu susține că așezarea ar fi fost înființată de „seimeni”, soldați cu plată ai curții domnești, care în vremea voievodului Constantin Șerban Basarab s-ar fi răscolat. După spânzurarea căpeteniei acestora, spătarul Hrizea, la 8 aprilie 1657, seimenii au trecut Dunărea, statornicindu-se în așezarea ce le poartă numele.

După o legendă, Seimenii Mari ar fi fost fondat de baba Calița din Maltezi (de pe Dunăre) care împreună cu cei trei gineri ai ei, „un Mocan și doi Maltezani”, ar fi „bătut parul” în Seimeni.<sup>12</sup>

A. Rădulescu și I. Bitoleanu susțin că vechiul nume al actualei comune Seimeni este Stelniceni, „fondat de locuitorii din Stelnica de pe Borcea în județul Ialomița, situat exact în dreapta așezării dobrogene”.<sup>13</sup>

Constantin C. Giurescu precizează că uneori numele satelor indică chiar locul de unde au venit întemeietorii acestora. Spre exemplu cei din Chirnogeni provin din Chirnogii Ilfovlui, iar cei din Stelniceni (vechea denumire a comunei Seimenii Mari) din Stelnica ialomițeană.<sup>14</sup>

Pintre informațiile privitoare la întemeierea așezărilor rurale dobrogene, cuprinse în partea a II-a a lucrării lui D. Șandru, „Mocanii în Dobrogea”, se regăsesc și cele ale

învățătorului Vasile Dăineanu care subliniază că în Seimenii Mici „majoritatea locuitorilor sunt băștinași, purtând numele de „Turcueni”.

„Cei mai bătrâni oameni aici s-au pomenit. Povestesc de moși și strămoși care erau pe aceste locuri pe la 1600 – 1700. Cele dintâi ocupații turcești aici i-au găsit și aici i-au lăsat. Mai târziu, începând cu 1860 și-au făcut apariția Mocanii, Cojanii, Oltenii și Brăilenii.”<sup>15</sup>

Până pe la 1813 cele două așezări au avut vatră comună, la cca. 2 km de actuala reședință a satului Seimenii Mari, pe locul numit „Movila Banului”.

Ciuma din anul 1813 a determinat populația să părăsească și să incendieze vechea așezare, unii dintre localnici stabilindu-se în deschiderea spre Dunăre, din dreptul ostroavelor Troiana și Latu (Seimenii Mari), alții pe platoul din vecinătate (Seimenii Mici).

Despre cele două așezări, căpitanul M.D. Ionescu preciza, la începutul veacului al XX-lea, următoarele: „Ambele sunt sate vechi românești, cu aspect plăcut, cu case bune și curate.”<sup>16</sup> Același autor indica și numărul locuințelor – „356 din care 67 bordeie”.<sup>17</sup>

Documentele de arhivă privind istoria Dobrogei (1830-1877), publicate de Teodor Mateescu, ne informează despre declanșarea unei molime, în anul 1837, în satul Seimenii Mari, despre faptul că unii locuitori din Seimenii Mari se reîntorc în 1841 la Stelnică, în Ialomița, alții trec în comunele Cegani și Bordușani (din Ialomița), în 1866 și despre situația unui număr de 50 de familii din Dobrogea, retrase pe malul stâng al Dunării, în timpul conflictelor dintre ruși și turci (1853), care „cer să se reîntorcă la vetre” (19 dintre acestea provenind din Seimenii).<sup>18</sup>

La începutul secolului al XX-lea comuna Seimenii Mari avea în componența sa satele Seimenii Mari și Seimenii Mici.

În „Tabloul de împărțire administrativă a județului Constanța”, cu modificările făcute până la 1 iulie 1936, păstrat în Arhivele Naționale, Fond Prefectură Constanța (dosar 62/1938), cele două așezări figurează la pozițiile 88 și 89, fila 51, ca fiind comune. Ulterior acestei date, comuna Seimenii Mari va avea în administrația sa satele Seimenii, Seimenii Mici și Dunărea (cu vechile toponime Boascic sau Boasciuc). După raionarea comunelor, din 1950, localitatea Dunărea a fost desființată (fiind inclusă în componența comunei Seimenii). Între 1956-1968 Dunărea și-a dobândit statutul de comună, iar după 1968 a reintrat în subordinea administrativă a comunei Seimenii.

Privitor la bisericile și școlile primare din cele două așezări, M.D. Ionescu nu menționează, în studiul său „Dobrogea în pragul veacului al XX-lea”, decât biserica din satul Seimenii Mici, „clădită în 1902, cu hramul Sf. Dumitru”, deservită de „un preot” și având „3 oameni de serviciu”<sup>19</sup> și precizează că ambele școli „sunt clădite în 1880”.<sup>20</sup>

Ioan Georgescu susține ideea funcționării unei școli românești în Seimenii Mari, înainte de 1878, amintind și numele celui dintâi dascăl, Baci, „de fel din Transilvania, care învăța pe copiii scris-cititul cu slove, cântările bisericești și puțină socoteală”.<sup>21</sup>

„Lui i-a urmat Popa Anciu, tot transilvănean și numai după acești doi ardeleni urmează doi dobrogeni: dascălul Gheorghe și Elefterie”.<sup>22</sup>

Din „Corespondența între Ion Ionescu de la Brad și Ion Ghica (1846-1874)” aflăm că și biserica din Seimenii Mari este anterioară anului 1878.<sup>23</sup> „Pe locul fostei biserițe de lemn” – menționată în pisania actualului lăcaș de cult – s-a zidit o alta între anii 1898 – 1904.

Primăria din comuna Seimenii Mari a fost clădită în 1882, din cotizațiile localnicilor și a fost devastată în timpul Primului Război.

Cele 95 de răspunsuri la Chestionarul elaborat în vederea întocmirii unei monografii a județului, la solicitările Ministerului Economiei Naționale și ale Băncii Naționale a României, în baza ordinului circular al Institutului Central de Statistică nr.15691/11 iunie 1938, oferă informații interesante despre situația economică și socială a comunei Seimenii.

Întrebărilor privitoare la traiul locuitorilor, felul locuințelor, modul de îngrijire a curților, componentele mobilierului, sistemul de iluminat și încălzit, alimentarea cu apă, li se alătură următoarele răspunsuri: „În general locuitorii duc o viață relativ bună. Majoritatea au case bune de locuit, cu două, trei și patru încăperi. Curțile împrejmuite cu gard, la majoritatea cu nuiele de salcie, la puțini cu scânduri sau de zid, sunt bine îngrijite. În general mobilierul casei se compune din paturi din lemn, rar din tablă, masă, scaune, raft pentru vase, oglinzi, etc.”<sup>24</sup> Lemnele pentru foc sunt procurate din pădurile de salcie „din ostroavele Dunării”, cele

„pentru construcție de la depozitele de cherestea din Cernavodă”. „Apa se bea din Dunăre, care este aproape”, iar fântânile „se întrebuițează pentru adăpatul vitelor”. În comună nu sunt brutării”, „pâinea se face în casă”. Aprovizionarea cu zarzavaturi se face de la grădinarii din comunele vecine și în special din Balta Ialomiței, unde sunt grădini mari”.<sup>25</sup>

Conform „Cartei verzi a județului Constanța”, editată în 2000, populația comunei este de 2044 locuitori (832 în Seimenii Mici, 602 în Seimenii Mari și 610 în Dunărea), locuințele sunt în număr de 752 (287 în Seimenii Mici, 186 în Seimenii Mari și 279 în Dunărea), suprafața comunei este de 8867 ha, cea agricolă de 6875 ha și cea arabilă de 5590 ha. Pășunile ocupă 1046 ha, livezile 239 ha, apele și bălțile 124 ha.<sup>26</sup>

Spîțele de neam mai vechi din comuna Seimeni, menționate de informatori sunt: Greavu, Lupoi, Gherlan, Ciorbaru, Cristache, Dăineanu, iar spîțele de neam mai numeroase sunt Cristache și Zainea.

Locuitorii comunei practică agricultura, creșterea animalelor și pescuitul.

La cca. 1,5 km de la ieșirea din comuna Seimeni, în partea de N-V, se află așa-numita „Movilă a Banului”, cel mai vechi punct fosilifer din miocen, descoperit în Dobrogea și declarat rezervație naturală.

În comuna Seimeni se întâlnesc încă, păstrându-și configurația nealterată de trecerea timpului și intervenții umane, martori ai arhitecturii specifice primelor patru decenii ale veacului trecut. Dacă până în preajma Primului Război Mondial se mai construiau „case din gard, cu „colți” din salcâm sau agud, cu lipitură din pământ frământat cu paie de grâu sau secară”, acoperite cu stuf – după cum precizează informatorul de teren Ivăncel Vasile (n. 1920) - și chiar bordeie, ca locuințe temporare, menționate a fi în număr de 18, în tabloul statistic al locuințelor din anul 1916, apărut în expunerea prefectului N.T. Negulescu (p. 219), după această perioadă s-au generalizat locuințele cu plan rectangular și compartimentare interioară tricoloră, edificate pe socluri din piatră, cu pereți zidiți din chirpici și învelitori în patru ape din țigla sau tablă (în cazul celor mai înstăriți), precedate de prispe libere, dezvoltate de-a lungul fațadelor sau pe trei dintre laturi (caz tipic în zonă pentru această comună), asociate sau nu cu „balcon” dispus în ax.

Aceeași statistică cu detalii interesante privind planimetria locuințelor comunei în perioada 1916-1922/923, cuprinsă în expunerea prefectului N.T. Negulescu, confirmă predominanța locuințelor cu două încăperi (80 în anul 1916 și 93 în anul 1922) față de cele caracterizate printr-o singură încăpere (60 în anul 1916 și 55 în anul 1922) sau mai multe încăperi (13 în anul 1916 și 3 în anul 1922).

Case din cărămidă s-au construit rar și numai de către cei cu o anume stare materială, asemeni fraților Panait și Dumitru Gherlan, amintiți de informatorii de teren.

Preferința pentru învelitoarea din tablă este comună aceleiași categorii privilegiate, care și-a putut permite cheltuieli suplimentare pentru procurarea lemnului necesar asterelii și chiar angajarea unor meșteri constructori de etnie bulgară, apreciați îndeosebi pentru priceperea și calitatea execuției lucrărilor, și căreia i s-a alăturat și Marin Alexandru, singurul proprietar al unei locuințe cu două niveluri, aflată acum în curs de demolare.

În compoziția echilibrată a fațadei principale a caselor cu prisă neîngrădită se remarcă dispoziția egal spațiată a stâlpilor din lemn cu secțiuni pătrate sau dreptunghiulară și capiteluri cu profil geometric, brâul de culoare albastră marcând zona inferioară a peretelui și pazia cu traforuri geometrice. În cazul celor având prispa asociată cu „balcon” central se impune în plastica fațadei și volumetria acestuia, accentuată de învelitoarea separată având frontonul din scânduri. Intervenții de dată mai recentă indică și substituirea vechilor elemente portante din lemn ale „balconului” prin coloane din zidărie cu baze paralelipipedice și capiteluri cubiforme greoaie. Majoritatea locuințelor vechi ale așezării au fațada orientată spre uliță, precedată de o mică grădină și un gard din scânduri, înălțat uneori pe soclu din piatră neregulată. Acareturile se conservă în număr relativ mic în perimetrul gospodăriei, fiind dispuse în spatele locuinței.

#### NOTE

1. Anca Ghiță, *Contribuții noi privind unele aspecte ale societății românești din Dobrogea în sec. XV-XIX*, în: *Memoriile Secției de Științe Istorice*, seria IV, tom I, București, Editura Academiei RSR, 1975-1976, p. 87

2. *Ibidem*, p. 93
3. *Ibidem*
4. *Ibidem*, p. 96
5. Apostol D.Culea, *Cât trebuie să știe oricine despre Dobrogea*, București, 1928, p. 43
6. Anca Ghiăț, op.cit., p. 96
7. *Ibidem*, p. 87
8. *Ibidem*, p. 93
9. *Ibidem*
10. Gheorghe Dumitrașcu, *Localități, biserici și mănăstiri românești în Dobrogea, până la 1878*, Constanța, Editura Fundației Andrei Șaguna, 1996, p. 145
11. *Ibidem*, p. 146
12. D. Șandru, *Mocanii în Dobrogea*, București, f.e., 1946, p. 90
13. Adrian Rădulescu, Ion Bitoleanu, *Istoria Dobrogei*, Constanța, Editura Ex Ponto, 1998, p. 236
14. Constantin C. Giurescu, *Știri despre populația românească a Dobrogei*, în: *Hărți medievale și moderne*, Constanța, 1966, p. 8-11
15. D. Șandru, op. cit., p. 171
16. M.D Ionescu, *Dobrogea în pragul veacului al XX-lea*, București, Atelierele grafice I.V. Socecu, 1904, p. 455
17. *Ibidem*
18. Gheorghe Dumitrașcu, op. cit., p. 146
19. M.D. Ionescu, op. cit., p. 455
20. *Ibidem*
21. I. Georgescu, *Învățămintul public în Dobrogea*, în: *Dobrogea. Cincizeci de ani de viață românească (1878-1928)*, București, Cultura Națională, 1928, p. 644
22. *Ibidem*
23. Victor Slăvescu, *Corespondența între Ion Ionescu dela Brad și Ion Ghica, 1846-1874*, București, 1943, p.69 („Numai în Săimenii Mari este biserică și pentru Săimenii Mici”)
24. Arhivele Naționale ale României, Direcția Constanța, Fond Prefectură Constanța, Dosar nr.59/1938, f. 77
25. *Ibidem*, f. 77-79
26. *Carta verde a județului Constanța*, Constanța, Editura Ex Ponto, 2000, p. 259



Seimeni - Casa nr.1

Ca etalon al specificității arhitecturii așezării, pentru primele decenii ale veacului XX, se poate menționa, între cele câteva locuințe bine conservate, și cea care a aparținut lui Ștefan Lupoi, moștenită acum de Andrei Lupoi (n. 1907) și caracterizată prin fundație și soclu din piatră, de înălțime medie (cca. 50-60 cm), ulterior tencuit, pereți din chirpici de o grosime apreciabilă, tencuiți și văruiți, prezentând brâu de culoare albastră în zona inferioară și învelitoare în patru ape, din țiglă. Tipul de plan trichelular, în varianta cu tindă mediană mai îngustă decât încăperile, este precedat de prispă dezvoltată de-a lungul fațadei și a celor doi pereți laterali, asociată cu „balcon” înscris axial în compoziția fațadei, având învelitoare proprie în două pante și fronton din scânduri. Prisma cu elemente portante din lemn este lipsită de parapet, prezentând doar „portită” din scânduri de brad, aflată pe latura dreaptă. Încăperile, lutuite pe jos și „tăvănite” cu scânduri, au câte două ferestre mari, dispuse pe perețele fațadei orientate spre uliță. Ușa de acces la tindă este flancată de ferestre mai înguste, de același tip. În spatele locuinței, zidite sub panta prelungită a acoperișului, se află o bucătărie și o încăpere pentru provizii. În spațiul adăpostit din fața bucătăriei este instalată soba de gătit pentru sezonul cald. Perimetrul amplu al gospodăriei, îngrădit cu un gard din scânduri, este împărțit în două curți: cea din fața casei, restrânsă ca întindere, în care este amenajată grădina de flori și cea din spate, unde se află, în dispunere paralelă cu locuința, un grajd cu pereți din chirpici tencuiți și văruiți și cu învelitoare din țiglă. Pe latura stângă a acestei curți este construit din scânduri un hambar având vechea învelitoare înlocuită cu eternită. Dincolo de hambar se întinde către malul Dunării o livadă bine îngrijită.



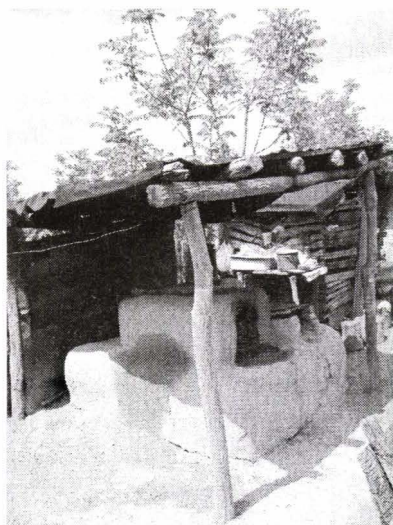
Seimeni - Casa nr.2

Aceleiași categorii tipologice i se poate încadra și locuința din zona de vale a satului ce a aparținut lui Ștefan Șerban, apoi ginerelui său, Ion Popa, și a fost recent cumpărată de Cristian Drăgan. Casa prezintă fundație și soclu din piatră, cu înălțimea de cca. 50-60 cm, ulterior tencuit, pereți din chirpici a căror grosime depășește 40 cm, tencuiți, văruiți și marcați în partea inferioară prin brâu de culoare albastră, șarpantă din lemn și învelitoare din țiglă, în patru ape. Planul de tip trichelular are ca particularitate încăperi de dimensiuni egale (cca. 4/4 m.). Fațada orientată spre uliță este precedată doar de prispă neîngrădită, ce se extinde și de-a

lungul pereților laterali, având elementele portante din lemn recent înlocuite. Încăperile, cu podele și tavane din scânduri de brad, conservă vechea tâmplărie vopsită cu albastru-cenușiu închis. Ferestrele mari repartizate câte două la fiecare încăpere și cele mai înguste care încadrează ușa dublă a tindei prezintă un singur rând de geamuri, fiind protejate spre interior cu zăbrele metalice. Sobe de teracotă, ca surse de încălzire, sunt ulterioare perioadei de construcție a locuinței. În curtea îngustă din fața casei este amenajată grădina de flori, iar pe colțul din dreapta acesteia se conservă un porumbar, cu pereți din scânduri sprijiniți pe pietre masive și cu învelitoare în două ape, din țiglă. În curtea din spate, ca singură anexă gospodărească păstrată, se află un grajd, cu dispunere paralelă față de locuință, având un soclu de înălțime redusă, clădit din piatră lutuită, pereți din zidărie de chirpici, străpunși de ferestre înguste, pătrate, protejate de zăbrele metalice și o învelitoare din țiglă în două ape.



Seimeni - Casa nr.3



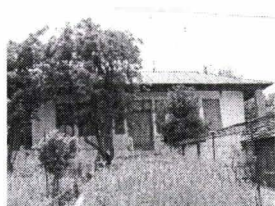
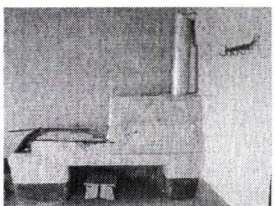
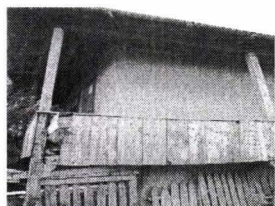
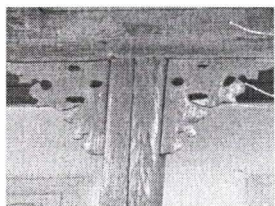
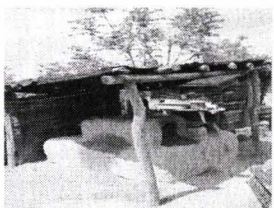
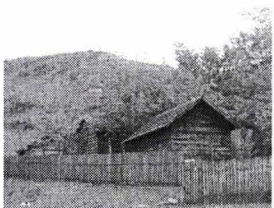
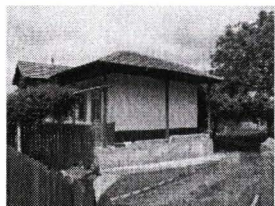
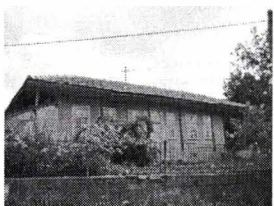
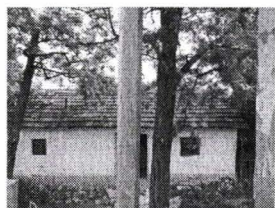
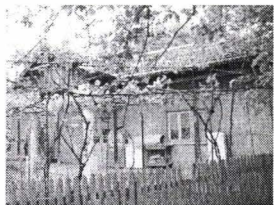
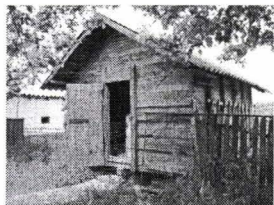
În zona de vale a așezării se află și casa aparținând acum lui Ștefan Eugen, cu fundație și soclu din piatră, pereți din chirpici tencuiți, văruiți și marcați cromatic în zona inferioară prin brâu albastru, cu învelitoare în patru pante din țiglă, cu plan rectangular și compartimentare interioară tripartită, cu prispa dezvoltată numai de-a lungul fațadei principale, cu „balcon” în ax cu propria sa învelitoare în două ape asociată cu fronton din scânduri și cu beci amenajat sub odaia din stânga, denumită local „casa din vale”, având funcție de reprezentare și fiind dotată cu dușumea, spre a se diferenția față de „sala” mediană și „casa din deal cu pământ pe jos”. Accesul spre „balconul” central este facilitat de scara plasată pe latura dreaptă, iar la beci se pătrunde printr-o ușă aflată pe peretele stâng al locuinței. Încăperilor li se oferă o luminozitate sporită prin

repartizarea a câte două ferestre mari pe peretele fațadei. Ușa tindei centrale în două canaturi, încadrată de ferestre mai înguste, prezintă un câmp superior vitrat și este vopsită asemeni tâmplăriei ferestrelor cu verde.



Seimeni - Casa nr.4

În pragul demolării se află și singura locuință cu două niveluri din comună, ce a aparținut lui Marin Alexandru și a fost zidită de meșteri bulgari, cu materialele tradiționale zonei – piatra pentru fundație și soclu, chirpicii pentru pereți, lemnul pentru elemente portante, planșee, componentele șarpantei, astereală și tâmplărie – dar acoperită cu învelitoare în patru ape din tablă. Spațiul de locuire cu specifică împărțire trichelulară se află la etaj, la care se accede pe scară exterioară (zidită într-o fază mai târzie, în locul celei cu trepte și parapet din lemn), la parter fiind amenajate bucătăria, cu ușă de acces spre colțul din stânga fațadei și două ferestre și o altă încăpere cu funcție de depozitare având intrarea pe sub balcon. Casa orientată cu fațada spre curte dispune, pe trei dintre laturi, de terasă („prispă”) cu parapet din scânduri și stâlpi din lemn ce-și descarcă sarcina pe elemente portante de același tip (unele având socluri din zidărie, de dată mai recentă) și de foișor („balcon”) central, al cărui aspect s-a modificat radical. Dacă acum un deceniu era zidit doar spațiul aflat sub parapetul „balconului”, conservându-se stâlpii din lemn, în prezent, acesta este închis cu tâmplărie de tip PVC. Faptul că planșeele dintre cele două niveluri s-au curbat determină noii proprietari să renunțe la orice lucrări de consolidare și să procedeze la demolarea acestei interesante și unice locuințe.



Case din comuna Seimeni