

Localitatea Aliman este situată în partea de sud-vest a județului Constanța, la o distanță de 97 de km de municipiul de reședință și la 30 km de orașul Cernavodă.¹ Comuna se învecinează la nord cu comuna Rasova, cu comuna Ion Corvin la sud, Comuna Adamclisi la est și cu fluviul Dunărea la vest.² Comuna Aliman se compune din patru sate: Aliman, reședința comunei, Dunăreni, Vlăhi și Floriile. Comuna Aliman, situată pe malul drept al Dunării, este o veche așezare românească, întemeiată pe temelia unor așezări geto-dace și romane, dovadă în acest sens stau numeroasele descoperiri arheologice de lângă vechea cetate Sucidava. Satul Aliman datează de la sfârșitul secolului al XVIII-lea. Cuvântul „aliman”, de origine turcească, tradus în limba română înseamnă „adăpost”.³ Satul a fost locuit de românii veniți din stânga Dunării, din județul Ialomița. Tradiția locală vorbește de un anume Ion Alimanu care ar fi întemeiat satul pe la 1800.⁴ O altă informație spune că satul a fost inițial așezat lângă Dunăre, în punctul numit Cogeaiavan, însă după ciuma din vremea lui Caragea (1810-1820) localnicii s-au așezat în jurul turmei lui Ion Alimanu.⁵

Numele vechi al comunei, consemnat înainte de anul 1878 este de *Aliman*. În timpul stăpânirii otomane, Aliman făcea parte din plasa Silistra. Există documente turcești din secolele XVII-XIX în care comuna apare și cu numele de *Alaman* și *Alirmanu*. Între anii 1880-1890 era localitate de reședință fără a mai avea în componența sa alte sate.⁶

Suprafața comunei între anii 1916-1922 era de 5636 ha.⁷ În anul 2000 era de 12.621 ha, dintre care 2.423 ha suprafață agricolă, pășuni 703 ha, vii, livezi 542 ha.⁸

Populația localității în anul 1904 era 635 suflete: 608 români, 7 greci și 20 turci.⁹ La 1916 era de 901 de suflete dintre care 895 români, 1 grec și 5 țigani; la 1922 de 822 de suflete, numai români¹⁰. La data de 1 ianuarie 1939 în satul Aliman erau 1136 de suflete: 1013 români, 121 turci și 2 evrei.¹¹ În anul 2000 populația comunei Aliman era de 3.123 de locuitori.¹²

Numărul locuințelor din cadrul comunei la 1916 era de 230, iar în anul 1922 erau 196. În 1916 case cu o cameră erau 48, cu două camere 57, cu mai multe camere 85, bordeie 6, grajduri și magazii 117. În anul 1922 case cu o cameră erau 7, cu două camere 72, cu mai multe camere 63, grajduri și magazii 139.¹³ La 1941 în satul Aliman erau 269 de case.¹⁴ În anul 2000 în Aliman sunt 297 locuințe și 282 de gospodării.¹⁵

Sediul primăriei Aliman a fost construit în anul 1888, de către localnici și a suferit mari pagube în timpul Primului Război Mondial fiind refăcut ulterior de localnici. Școala a fost construită în anul 1903 de către locuitori, cu cinci clase primare și doi învățători. Biserica, cu hamul „Adormirea Maicii Domnului” a fost construită cu ajutorul localnicilor în anul 1880, avea un preot și 10 ha de teren de cultură. Cimitirul, era în afara satului și era îngrădit cu șanț și uluce¹⁶ În comună între anii 1916-1922 sunt menționate șase mori de vânt.¹⁷

Principala ocupație a locuitorilor o reprezintă agricultura, creșterea animalelor și viticultura. Arhitectura locuințelor din satul Aliman se încadrează în tipul de plan trichelular cu două camere de locuit, tindă, cu prispă la fațadă unele au și „balcon”. În cadrul gospodăriei, locuința și anexele gospodărești sunt așezate după anumite criterii: casa cu fața spre drum și cu grădiniță de flori în față iar anexele gospodărești așezate de regulă în spatele casei. Anexele gospodărești predominante sunt cele folosite pentru depozitarea uneltelor (saivan), pentru adăpostirea cerealelor (porumbar) și cele pentru adăpostirea animalelor (curnicul de păsări și grajdul pentru vaci sau oi).¹⁸ În localitatea Aliman anexele gospodărești: magazia, grajdul, „curnicul” de păsări, cotetul de porc, numit local „cotară”, sunt construite chirpici, tencuite cu pământ și cu învelitoare în marea majoritate cu țigla sau stuf. Porumbarul este construit din scânduri și cu învelitoare fie de lemn, fie de plăci de azbociment. Anexele gospodărești sunt construite la marea majoritate a localnicilor în spatele casei. Gospodăriile sunt împrejmuite cu garduri din scânduri.

Materiale folosite pentru construirea locuinței: Piatra folosită pentru temelia casei și ridicarea soclului era adusă de pe malul Dunării. Chirpicii sunt cărămizi mari (de 10/20/40cm.) nearse, făcute dintr-un amestec de pământ muiat cu apă și amestecat cu paie tocate, turnat în forme de lemn și lăsat să se usuce la soare.¹⁹ Zidirea pereților din chirpici se mai folosește și astăzi la construirea caselor și anexelor gospodărești. Lemnul era folosit la construirea șarpantei, formată din câpriori, contrafise, lețuri, cosoroabe, grindă de coamă, dar și la tavanul

casei: grinzi, grinzișoare, și scânduri. Se folosesc esențe de salcâm, plop, brad, stejar. Lemnul este folosit și la confecționarea stâlpilor care susțin acoperișul prispei, foișorului dar și la elementele decorative traforate: pazia și parapetul prispei.²⁰ Pentru învelirea acoperișului s-a folosit până în prima jumătate a secolului al XX-lea olana înlocuită ulterior cu țigla sau tabla, mai ușoară și mai rezistentă decât țigla. S-a folosit în zonă pentru învelirea acoperișului și stuful însă azi această modalitate este folosită rar și doar la acoperirea unor anexe gospodărești (curnicul de păsări, porumbarul).

NOTE:

1. ***, *Carta Verde a județului Constanța*, Editura Ex Ponto, Constanța, 2000, p.108
2. ***, *Comuna Aliman. Județul Constanța*, f. e., f. a., p. 2
3. N.T. Negulescu, *Expunerea situației județului Constanța în anii 1916 și 1922*, Tipografia „Victoria”, Constanța, 1924, p.180
4. ***, *Comuna Aliman...*, p. 3
5. Gh. Dumitrașcu, *Localități, biserici și mănăstiri românești în Dobrogea, până la 1878*, Editura Fundației „Andrei Șaguna”, Constanța, 1996, p.30
6. ***, *Comuna Aliman...*, p. 4
7. N.T. Negulescu, *op. cit.*, p. 181
8. ***, *Carta Verde a județului Constanța*, p. 108-109
9. M.D. Ionescu, *Dobrogea în pragul veacului al XX- lea*, Atelierele grafice „I.V. Socecu”, București, 1904, p. 471
10. N.T. Negulescu, *op. cit.*, p. 181-182
11. Arhivele Naționale, Direcția Județeană Constanța, fond Prefectura Constanța, dosar nr. 17/1939, f. 18 v.
12. ***, *Carta Verde a județului Constanța*, p. 108
13. N.T. Negulescu, *op. cit.*, p. 183-185
14. Arhivele Naționale, Direcția Județeană Constanța,, fond Prefectura Constanța, dosar nr. 28/1941,f. 107
15. ***, *Carta Verde a județului Constanța*, p. 109
16. N.T. Negulescu, *op. cit.*, p. 185-187
17. ***, *Comuna Aliman...*, p. 4
18. P. Popoiu, *Antropologia habitatului în Dobrogea*, Editura Oscar Print, București, 2001, p. 157
19. G. Stoica, P. Petrescu, *Dicționar de artă populară*, Editura Enciclopedică, București, 1997, p. 146
20. P. Popoiu, *op. cit.*, p. 159



Aliman – Casa nr.1

Proprietarul casei este Haralambie Georgeta, din Aliman. Casa a fost cumpărată de la Țăru Vasile și ridicată de meșteri locali. Nu știe anul construcției. Fundația și soclul locuinței sunt din piatră. Soclul este îngust, inițial a fost tencuit cu pământ acum este cu ciment. Pereții sunt din chirpici, tencuiți cu pământ, văruiți la fațadă cu verde și cu brâu albastru. Învelitoarea este cu țiglă, în patru ape.

Locuința se încadrează în tipul de plan trichelular două camere și tindă mediană. Odaile sunt egale ca mărime și mai mari în comparație cu tinda. Toate cele trei camere sunt lipite pe jos cu pământ, iar tavanele sunt cu „cordițe” și apoi lipite cu pământ. Fiecare odaie are două ferestre, orientate spre stradă, lemnăria este vopsită cu alb, excepție face o fereastră de la camera din dreapta a cărei lemnărie este vopsită cu albastru. Ușa de la intrare are în partea superioară geam, iar lemnăria este vopsită cu alb.

Casa este prevăzută cu prispă și foișor. Prispă este liberă, susținută de șase stâlpi de lemn, cu capiteluri ornamentate cu forme simple obținute prin cioplire. Foișorul are învelitoare de țiglă, în două ape, cu pazie de lemn traforat și fronton de lemn. Prispă și foișorul sunt lipite cu pământ. Accesul pe foișor se face de pe trei scări, așezate pe partea stângă. Intrarea în pod se face de pe prispă. În fața casei se află o grădină cu pomi. Fațada locuinței este spre stradă. Starea de conservare este relativ bună.



Aliman – Casa nr.2

Proprietarul casei este Cazacu Ion(n. 1948) din Aliman. Casa a aparținut lui Badea Gheorghe, însă a fost vândută către actualii proprietari de fiul acestuia Badea Dinu. Locuința a fost construită de meșteri locali. Fundația și soclul casei sunt din piatră. Soclul este îngust și tencuit cu pământ. Pereții sunt din chirpici, tencuiți cu pământ și văruiți cu verde la fațadă.

Învelitoarea a fost inițial cu olană, acum doar partea din spate mai este cu olană restul casei este cu țiglă, în patru ape și cu pazie de lemn traforat.

După spusele actualului proprietar anul construcției ar fi 1900, apăsarea înscris pe o plăcuță aflată la intrare însă a fost dată jos în urma unor reparații aduse locuinței.

Tipul de plan al casei este trichelular cu două camere și tindă mediană. Odăile sunt mai mari și egale ca dimensiune în comparație cu tinda. Camerele sunt lipite pe jos cu pământ. Tavanul de la camera din dreapta este cu scândură, iar cel de la tindă și camera din stânga este lipit cu pământ. Camerele au câte o fereastră orientate spre stradă și vopsite cu verde. Ușa de la intrare este din lemn, în partea superioară are geam și vopsită cu verde. În tindă se afla o sobă oarbă din pământ ce încălzea și camera din stânga.

Locuința este prevăzută cu o prispă pe o latură și foișor. Prispă este susținută de stâlpi de lemn. Foișorul are învelitoare de țiglă, în patru ape, cu fronton de lemn. Foișorul este folosit vara și ca loc de dormit. Pe jos prispă și foișorul sunt cu ciment. Bucătăria este construită sub o aplecătoare, în prelungirea casei. Intrarea în bucătărie se face atât de pe prispă cât și din camera din stânga.

Casa este prevăzută cu beci și pod. Beciul se află sub bucătărie, iar ușa de acces este sub prispă. În pod se intra înainte din tindă, acum intrarea se face de pe prispă.

Fațada casei este orientată spre stradă, în față se află o grădină de flori și viță de vie. Locuința este împrejmuită cu gard de lemn. Starea de conservare este relativ bună.

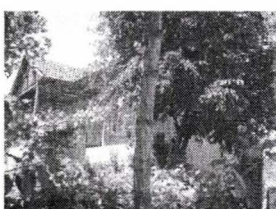
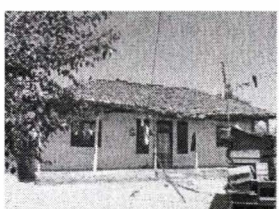
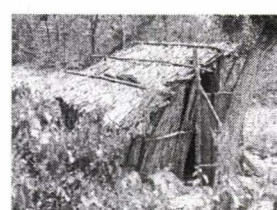
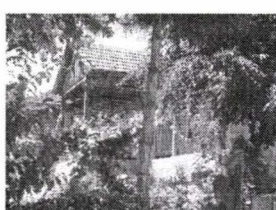
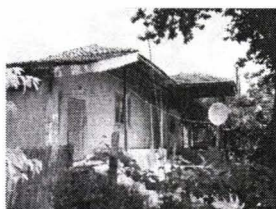


Aliman – Casa nr.3

Proprietar Leonte Ștefan. Înainte a fost casă parohială. Locuința a fost ridicată de meșteri locali. Casa are fundație și soclu din piatră. Soclul este îngust și tencuit cu pământ. Pereții sunt din chirpici, tencuiți cu pământ și văruiți la fațadă cu alb. Învelitoarea este de olană, în patru ape.

Tipul de plan al locuinței este bicelular cu tindă și o cameră. Odaia este mai mare decât tinda. Ambele camere sunt lipite pe jos cu pământ, iar tavanele sunt cu „cordițe” și apoi lipite cu pământ. Odaia are două ferestre cu lemnăria vopsită în verde. Ușa de la intrare este de lemn, în partea superioară are geam, vopsită tot cu verde. Accesul la pod se face prin tindă.

Locuința este prevăzută cu prispă la fațadă, cu parapet și stâlpi de lemn. Lemnăria parapetului este decorată prin traforare și vopsită cu verde. Pe jos prispa este lipită cu pământ. Accesul pe prispă este amplasat central de pe cinci scări de piatră. În fața casei era o grădină. Fațada locuinței este orientată spre grădină. Locuința nu mai este locuită și se află într-o avansată stare de degradare.



Case din comuna Aliman