

MUZEUL DE ARTĂ POPULARĂ CONSTANȚA

ARHITECTURA TRADIȚIONALĂ DIN DOBROGEA



REVISTĂ DE CERCETARE ETNOGRAFICĂ NR.2/2010, CONSTANȚA

MUZEUL DE ARTĂ POPULARĂ CONSTANȚA

Coordonator științific: Maria Magiru - Director General
Muzeul de Artă Populară Constanța

ARHITECTURA TRADIȚIONALĂ DIN DOBROGEA

REVISTĂ DE CERCETARE ETNOGRAFICĂ
NR.2/2010, CONSTANȚA

Casă sat Dunăreni, comuna Aliman, început secol XX

Machetare si tehnoredactare computerizată: Nica Marian

Coperta I

Casă com. Cochirleni, început de secol XX

Coperta II

Casă com. Oltina, început de secol XX

Muzeul de Artă Populară Constanța
Bd. Tomis nr. 32
Tel/Fax: 0241-61.61.33
Email: muzeuetno@yahoo.com

ISSN: 2067-3884

Tiparul executat la:
NewLine International S.R.L.
0722 368 955

GÂRLICIU

Localitatea Gârliciu din județul Constanța se află în extremitatea nord-vestică a județului, la o distanță de 18 km nord de cel mai apropiat oraș, Hârșova și la 102 km nord-vest de reședința de județ, Constanța.¹

La nord de comuna Dăeni, județul Tulcea, la sud parțial cu teritoriul comunei Saraiu și parțial cu teritoriul comunei Ciobanu, județul Constanța, la est parțial cu teritoriul comunei Saraiu și Haidaru, iar la vest pe întreaga latură teritorială cu brațul Dunărea Veche(brațul Măcin) care delimitează acest hotar al comunei, de la Insula Mare a Brăilei- începând în amonte cu bifurcația dunăreană și ducând în aval până la satul Agaua.

Ca unitate administrativă de bază din cadrul teritoriului județului Constanța, comuna Gârliciu este constituită ca o singură așezare, iar în ceea ce privește suprafața, se încadrează în așezările mijlocii ale județului totalizând în prezent o suprafață de 5471 ha. De-a lungul anilor suprafața teritorială a comunei a cunoscut anumite variații, astfel la Nicolae T. Negulescu, din anul 1923 aflăm că la acea dată suprafața teritorială a comunei însuma 6062 ha.² În 1954, conform Planului Teritorial Gârliciu elaborat de Ministerul Agriculturii, Direcția Organizarea Teritoriului(nr.97), suprafața crescuse la 6515,2 ha fiind incluse aici și suprafețele provenite din împrăștierea făcută de regele Ferdinand I soldaților ce au luptat în Primul Război Mondial. În 1980, datorită colectivizărilor suprafața comunei ajunsese la 6457 ha.

Comuna este locuită încă din Antichitate, perioada stăpânirii romane a lăsat cele mai numeroase și evidente dovezi ale vieții și activității oamenilor pe teritoriul comunei. În epoca romană, în zona comunei a existat cetatea-port Cius, ale cărei urme se găsesc pe locul numit Asarlâk. Se presupune că cetatea datează de la sfârșitul secolului I d. Hr, din timpul împăratului Vespasian Titus Flavius.

Primele săpături arheologice pe teritoriul cetății Cius au fost efectuate de o echipă de arheologi în frunte cu Grigore Tocilescu. Din cercetările efectuate, cele mai importante dovezi sunt 3 inscripții funerare ale unor veterani stabiliți aici, posesori de pământ.

Localitatea Gârliciu va fi atestată documentar în secolul al XI-lea ca așezare încheagată, deși către sfârșitul năvălirilor barbare(Pecenegii și Cumanii) satul exista. Versiunea potrivit căreia localitatea ar fi putut lua ființă după Războiul Crimeii nu se bazează pe argumente istorice.³

Nu se cunoaște data exactă a înființării satului, dar se presupune că era constituit deja în anul 1730. Dovezi mai amănunțite referitoare la comuna Gârliciu, încep să apară pe vremea ocupației otomane.

Cu privire la numele „Gârlciu”, acesta are la origini mai multe versiuni. Unul dintre numele satului ar fi fost „Garlița”, care ar veni de la numeroase gârle, japșe și bălți. O consemnare a acestei informații o regăsim în lucrarea „Localități, biserici și mănăstiri românești în Dobrogea până la 1878”.⁴

Un bătrân al satului i(Voicu Cazacu) , care avea 91 de ani în 1940 susținea că numele satului a fost dintotdeauna Gârliciu și că numele s-ar trage de la valea de hotar dintre dealul Berteasca și dealul Dăenilor și care are o descizătură semănând cu un gârlciu de groapă. Această ipoteză este preluată și de D. Șandru în cartea „Mocanii în Dobrogea”(p.165). După Iorgu Iordan, originea toponimului Gârliciu are la bază apelativul, „gârlici”, care înseamnă „vale îngustă”.⁵

O precizare despre comuna Gârliciu o regăsim în corespondența lui Ion Ionescu de la Brad și I. Ghica. Astfel, în scrisoarea trimisă de la Măcin la 2/14 iulie 1850, domnitorul I. Ghica arăta că în Gârliciu erau 85 de case, 66 de familii 85 de bărbați, 85 de familii, 160 copii.⁶

Ion Ionescu de la Brad în „*Excursion agricole dans le pleine de la Dobrodja*”, apărută la Constantinopol în 1850, însoțește lucrarea sa de o hartă etnografică, în care sunt indicate prin culori diferite cele 7 naționalități conlocuitoare în satele și orașele din Dobrogea: români, turci, bulgari, lipoveni, tătari, greci și nemți. Comuna Gârliciu figurează numai în culoarea albastră, aici existând numai români.⁷

Tot din documente rezultă și faptul că în anul 1865, elementul mocănesc din Gârliciu a fost întărit prin stabilirea aici a încă 23 de familii, satul extinzându-și astfel vatra spre nord și nord-est.⁸

Din relatările bătrânilor satului mocanii veniți sunt din părțile Sibiului și Brașovului. Există informația potrivit căreia unii ciobani au venit și de pe Valea Prahovei, de prin regiunea Buzăului sau chiar din părțile Moldovei.

Toate recensămintele populației de după Primul Război Mondial indică prezența elementului românesc în totalitate în comuna Gârliciu, cu o evoluție a numărului de locuitori în permanentă creștere. Recensământul din anul 1939 relevă 99,9% români, dintre minorități existând în comună 7 greci și un evreu.⁹

ARHITECTURA TRADIȚIONALĂ DIN DOBROGEA

Evoluția numerică a populației analizate pe o perioadă de 90 de ani pe baza statisticilor comunale

Anul	1912	1930	1956	1966	1977	1992	2002
Nr. locuitori	1420	1945	2634	2770	2334	1844	1757

Moșia satului are o suprafață totală de 6201 ha, suprafață arabilă: 4802 ha, vii și pepiniere viticole: 55 ha, suprafețe de pădure nu există. Ocupația principală este agricultura însoțită de creșterea animalelor.

Comuna Gârliciu este o așezare de tip „adunat” de formă aproximativ poligonală neregulată, determinată de cadrul geografic bogat alcătuit din lunca favorabilă practicării unor ocupații precum creșterea animalelor, a existenței apei, un pământ propice pentru dezvoltarea agriculturii.

În anul 2003, vatra satului(în intravilan) se întindea pe o suprafață de aproape 200 ha din care, în 1993, era ocupată o suprafață de 130 ha cu un număr de 628 gospodării, iar în anul 2002 pe aceeași suprafață de 130 ha numărul gospodăriilor a crescut la 680. Această creștere a numărului de așezăminte în cadrul aceleiași suprafețe de vatră se explică prin procesul de diviziune din cadrul unor familii, în care urmașii proprietarilor inițiali și-au împărțit între ei curțile și grădinile moștenite, luând astfel naștere așezăminte noi.

În ceea ce privește biserica, aceasta e existat până în anul 1865, în centrul vetrei satului, sub forma unui lăcaș de cult construit din pământ și stuf. Devenind neîncăpătoare, în 1865 s-a încheiat construcția noii biserici cu hramul Sfântul Nicolae, fiind refăcută ulterior în 1902.

În 1879 funcționa școala de băieți, construită din zid de pământ, al cărui prim învățător a fost Dumitru Gavrilesco. Din 1884 începe să funcționeze și școala de fete, construită din piatră, prima învățătoare fiind Ana Cinski.

Majoritatea caselor se înscriu planului trichelar, cu o tindă(sală) și două „case”(odăi), una din odăi era în cele mai multe cazuri „camera curată”, unde erau primiți oaspeții și se țineau hainele de sărbătoare, ștergare.

Spațiul de locuit este dispus liniar și cu acces pe una din laturile lungi, intrarea făcându-se prin tindă. Fundația construcției(temelia) este executată de obicei din piatră, este în marea majoritate joasă(25-30 cm). O sursă a pietrei este cariera de la Saraiu, din Hârșova și din Turcoaia-Măcin. Pe locurile mai joase se făceau „pomosteli”, adică umpluturi de pământ compact, care protejau construcția de inundații. După cel de-al Doilea Război Mondial a început să fie practică și „turnarea” fundațiilor din beton.

oficiale se prezintă conform tabelului de mai jos:

Construcția zidurilor se realiza fie din cocoloașe sau ceamur(cocoloașe mari de pământ negru sau galben, amestecat cu paie de grâu și apă) sau chirpici (aceeași compoziție de material ca la ceamur, dar modelat în forme dreptunghiulare). Cărămizile erau folosite doar de persoanele înstărite. Pământul era extras din „coaste” de deal, în special din zona satului, pentru aceasta se realiza și clacă.

Tâmplăria și dulgheria se executau în întregime din lemn local (salcâm, plop și salcie) și mai rar se mergea la târg pentru martaci, căpriori, uși, geamuri din lemn de brad sau alte esențe.

Acoperișul era preponderent din stuf și papură, cu execuție specială în „solzi” care facilita scurgerea rapidă a apei și alunecarea ușoară a zăpezii. O dată cu desecarea bălților, învelitoarea a fost construită din tablă, țiglă și cu panouri ondulate din azbo-ciment. Unele case vechi erau acoperite cu „olane”, dar numărul acestora era foarte mic în comuna Gârliciu.

La locuința propriu-zisă poate fi adosată pe una din laturi sau în spatele ei „polata”, care servește drept magazie pentru bunurile alimentare, pentru unelte gospodărești . Separat de casă întâlnim în mod frecvent „chilerul”, o încăpere de dimensiuni reduse care îndeplinește rolul de bucătărie de vară și cămară. În absența chilerului, bucătăria de vară se va face la „cotlon”, un loc special adăpostit, cu sobă din pământ, cu plită.

Alte construcții anexe aflate în gospodării sunt coșarul (grajdul pentru cai), saivanul (adăpost pentru vaci, oi), porumbarul (pentru depozitarea porumbului), hambarul (pentru cereale, făină, mălai), curnicul (cotețul pentru păsări), cocina, cuptorul.

Arhitectura de tip rural a caselor nu prezintă caracteristici care să o individualizeze ca stil. Este de remarcat păstrarea și conservarea caselor cu prispă liberă, a fațadei cu mici coloane care sprijină o arcadă la intrare, balconul și mai întâlnim elemente decorative pe frontispiciul de la intrarea principală, deasupra ușilor sau pe chenarul ferestrelor reprezentând motive geometrice, florale. Casele sunt în general văruițe în alb, iar în partea inferioară a peretelui putem observa „brăul” denumit și „brânele” ca element decorativ, fiind trasat în culori sobre.

Până aproape de începerea războiului (1940-1941) în sat exista un număr mic de bordeie-10-12, alături de construcții noi, în aceeași curte.¹⁰

Aranjamentele interioare ale caselor sunt de ordin tradițional. În trecut casele erau mobilate modest: pat de lemn, adeseori pe picioare înfipite în pardoseală de pământ, cu podină din scândură sau lut, saltea groasă din lână, plapuma(țolul), perne.

„Cuptiorul” din curte este construit dintr-o vatră mai înaltă de pământ, peste care se înalță în formă arcuită(ovoidală) partea acoperitoare. Regăsim numeroase cuptoare în comuna Gârliciu, construite din piatră, lipite cu lut, având forme variate și armonioase.

NOTE

1. ***, *Cartea Verde a Județului Constanța*, Editura Ex Ponto, Constanța, 2000, p.175.
2. N. T. Negulescu, *Județul Constanța-în anii 1916 și 1922/923*, Tipografia Victoria, Constanța, 1924, p.238.
3. G. Dumitrașcu, *Localități, biserici și mănăstiri românești în Dobrogea, până la 1878*, Editura Fundației Andrei Șaguna, Constanța, 1996, p.79.
4. *Ibidem*, p 80.
5. Iorgu Iordan, *Toponimia românească*, Editura Academiei Române, București, 1963, p. 115.

Din gospodării mai fac parte, în spatele casei, grajduri cu pereții din cocloașe, învelitoare în două ape din stuf, olană sau țiglă;

- porumbare din stighii de lemn, înălțate pe blocuri din beton.

Casele mai vechi aveau o bucătărie simplă, se gătea sub o vatră, pe pirostii din care pornea o sobă oarbă ce pătrundea în odaia alăturată. Deasupra vetrei pornea în sus un coș foarte larg, de formă pătrată mai îngust la partea de ieșire prin acoperiș.

6. V. Slăvescu, *Correspondența lui Ion Ionescu de la Brad și I. Ghica(1846-1874)*, Monitorul Oficial și Imp., București, 1944.

7. Constantin C. Giurescu, *Știri despre populația românească a Dobrogei în hărți medievale și moderne*, Muzeul Regional de Arheologie Dobrogea, Constanța, 1966, p. 41.

8. D. Șandru, *Mocanii în Dobrogea*, Editura Cugetarea, București, 1946, p. 91.

9. Arhivele Naționale ale României, Direcția Constanța, Fond Prefectura Județului Constanța, Dosar 17/1939, Fila 7.

10. Ifrim Nicolae, *Monografia localității Gârliciu*, Editura Europolis, Constanța, 2003, p.87.

Gârliciu – Casa nr.1 (foto)

Casa este proprietatea lui Potlog Gheorghe, locuită acum de soția lui Tângan Gheorghe.

Fundația este din piatră, de mici dimensiuni, soclul construit din același material, ulterior tencuit. În ceea ce privește pereții, în toată comuna predomină tehnica „cocloașelor”(cocloașe mari de pământ negru sau galben, amestecat cu paie de grâu și apă) care se modelau cu mâna. Pereții sunt tencuiți și văruiți cu alb, având un brâu inferior lat de culoare albastră și un brâu superior de mici dimensiuni cu verde. Șarpanta este din lemn local (salcâm, plop și salcie), iar învelitoarea-din țiglă. Casa datează cu aproximație de la jumătatea secolului al XX-lea, este locuită, iar starea de conservare este bună.

Tipul de plan: Se înscrie în tipul de plan trichelar, cu tindă mediană și două odăi laterale, prezintă o prispă liberă situată doar la fațadă, tencuită, accesul pe prispă se realizează central prin intermediul a trei trepte de zidărie. Prispă este asociată cu șase stâlpi din lemn vopsiți în verde, având capiteluri

traforate cu motive geometrice și fitomorfe. Paziile sunt decorate cu motive geometrice cioplite și traforate. Odăile au aceeași dimensiune cu tinda, camere au podele lutuite, iar tavanele sunt din „cordițe”. Accesul în casă se realizează prin tindă, ușa este din lemnărie vopsită în verde asociată cu geam, încadrată de două ferestre înguste. Odăile sunt luminate de câte o fereastră bipartită cu lemnărie de culoare verde.În spatele casei, pe toată lungimea putem observa o aplecătoare având o ușă de acces și fiind încadrată de câte două ferestre pe fiecare latură. Lemnăria este vopsită cu albastru. Locuința este simetrică, având în spate tot trei încăperi, o bucătărie, o sală și o odaie. Pe latura stângă se mai află o fereastră de mici dimensiuni și pe aceeași latură în dreptul frontonului se vede ușa de la pod. Învelitoarea este în două ape, din țiglă- observăm preponderența țiglei ca material folosit pentru învelitoare. Locuința are fațada orientată spre grădina de flori, paralel cu șoseaua.

Gârliciu – Casa nr.2 (foto)

Casa este proprietatea lui Hender Niculae și Vasilica, cumpărată de la Păun Potlog, frate cu Gheorghe Potlog(situată în vecinătatea casei nr.2).

Fundația este din piatră, de mici dimensiuni, soclul construit din același material, ulterior tencuit. În ceea ce privește pereții, în toată comuna predomină tehnica „cocoloașelor”(cocoloașe mari de pământ negru sau galben, amestecat cu paie de grâu și apă) care se modelau cu mâna. Pereții sunt tencuiți și văruiți cu alb, având un brâu inferior lat de culoare albastră și unul superior, mai îngust, bleu. Șarpanta este din lemn local (salcâm, plop și salcie), iar învelitoarea-din țiglă. Casa datează cu aproximație de la jumătatea secolului al XX-lea, este locuită, iar starea de conservare este bună.

Tipul de plan: Se înscrie în tipul de plan tricelular , cu tindă mediană și două odăi laterale, prezintă o prispă liberă situată doar la fațadă, tencuită,

accesul pe prispă se realizează lateral prin intermediul unei trepte de zidărie. Prisma este asociată cu șase stâlpi din lemn vopsiți în albastru, stâlpi care nu prezintă decorații. Odăile au aceeași dimensiune cu tinda, camere au podele luate, iar tavanele sunt din „cordițe”. Accesul în casă se realizează prin tindă, ușa este din lemnărie vopsită în albastru, asociată în partea superioară cu o fereastră orizontală. Ușa este încadrată de două ferestre înguste, bipartite. Odăile sunt luminate de câte o fereastră tripartită cu lemnărie de culoare albastră. Pe latura din stânga este adosată o altă încăpă, o polată , cu pereți din chirpici, tencuiți cu ciment și văruiți cu ocru, având un brâu de culoare albastră. Încăperea prezintă o singură fereastră bipartită. Învelitoarea este în patru ape din țiglă. Locuința are fațada orientată spre grădina de flori, paralel cu șoseaua. Gardul este din stinghi din lemn vopsite cu alb.

Gârliciu – Casa nr.3 (foto)

Locuință proprietatea lui Gherghișan Nicolae, locuită cu chirie de Mogdan Ghica.

Fundația este din piatră, soclul de mici dimensiuni este din același material fiind lutuit la suprafață și vopsit cu albastru. În ceea ce privește pereții, în toată comuna predomină tehnica „cocoloașelor”(cocoloașe mari de pământ negru sau galben, amestecat cu paie de grâu și apă) care se modelau cu mâna. Pereții văruiți cu alb, având un brâu inferior lat de culoare albastră (doar la fațadă). Șarpanta este din lemn local (salcâm, plop și salcie), iar învelitoarea din țiglă. Casa datează cu aproximație de la începutul secolului al XX-lea, este locuită, iar starea de conservare este bună.

Tipul de plan: Se înscrie în tipul de plan bicelular(cu tindă și o odaie), fiindu-i adosată o bucatărie pe partea dreaptă, ieșită în rezalit. Astfel planul este în forma literei „L”, cu prispă dispusă doar

în fața tindei și a odăii. Prisma este asociată cu cinci stâlpi din lemn vopsiți în albastru, cu capiteli traforate. Paziile sunt decorate cu motive geometrice traforate.

Accesul pe prispa parțială se realizează central, în dreptul tindei, prin intermediul unei trepte de zidărie. Accesul în locuință se realizează prin ușa tindei, ușă cu lemnărie de culoare verde asociată în partea superioară cu o fereastră, fiind de asemenea încadrată de două ferestre înguste, bipartite. Odaia este luminată de o fereastră bipartită cu lemnărie în același ton cu fereastra tindei. Accesul în bucatărie se realizează prin intermediul unei uși, prezentând o fereastră lateral, în dreptul prispei. Învelitoarea este în două ape, iar pe latura stângă se poate observa intrarea la pod. În spate- o polată neutilizată. Locuința are fațada orientată spre curte.



Gârliciu - Casa nr.1



Gârliciu - Casa nr.2



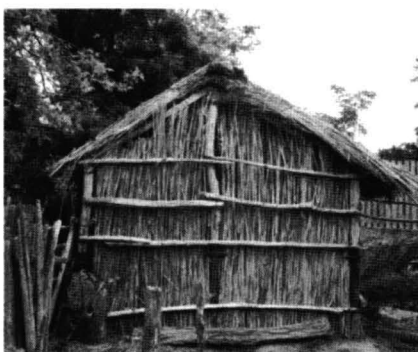
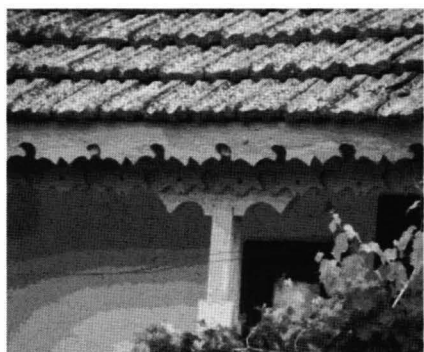
Gârliciu - Casa nr.3



Detaliu streășină



Gârliciu – case și anexe gospodărești



Gârliciu – case și anexe gospodărești

CIOBANU

Comuna Ciobanu este situată în partea de nord-vest a județului Constanța, la o distanță de 90 km față de reședința județului și la 4 km de orașul Hârșova. Comuna se învecinează în partea de N-E cu comunele Gârliciu și Saraiu, la S cu comuna Horia și la V cu Hârșova. Drumul național 2A, Hârșova – Constanța, asigură legătura comunei cu reședința județului.¹

Geografic, așezarea se încadrează în podișul Casimcei și lunca Dunării. În rețeaua sa hidrografică se înscriu Dunărea și privalul Băroiu (cu numeroase lacuri dispărute din 1960, datorită asanărilor și îndiguirilor).

Comuna este alcătuită din 2 așezări: Ciobanu (reședința comunei) și Miorița – cu denumirea veche de Cadi-Câșla (până în 1928) și Bălăceanu (până în 1962).²

Cercetările arheologice au scos la iveală în perimetrul comunei Ciobanu numeroase urme de locuire din neolitic, epoca romană și bizantină. Cele mai importante situri arheologice sunt ruinele cetății romane Cius (Gârliciu) din secolul al II-lea d.Hr. și Carsium (Hârșova) din secolul I d.Hr., care au jucat un rol important în sistemul defensiv pe limesul dunărean. Ulterior, în epoca medievală, orașul-cetate Carsium-Hârșova a reprezentat un punct economic, comercial și militar important la Dunărea de Jos.

Localitatea este menționată în documente începând din secolul al XIX-lea, cu denumirea de GROAPA CIOBANULUI. Toponime identificate în documente pentru această așezare mai sunt: „Groapa Cioban” (pe harta statistică rusă ridicată în timpul războiului 1828-1829); „Groapa Tchowan” – kaza Hârșova (agentul Korsac, 1849); „Groapa Ciobanului (Ion Ionescu de la Brad, 1870); „Groapa Tschobanului” (pe harta geologului german, Karl Peters, 1864); „Çoban-Kuyusu” (în documentele turcești din fondul tapiurilor emise între 1864-1877); „Groapa Ciobanului” (în consemnările institutorului român Nicolae Bălășescu, 1869-1874).³

M.D.Ionescu susține că „satul ar fi fost fondat de transilvăneni, între 1770-1780”.⁴

Potrivit unei legende locale, satul s-ar fi format împrejurul târlei unor ciobani care își ridicaseră bordeiele mai spre baltă, dincolo de Băroi. Într-o vară, bordeiele au fost acoperite de apă și unul dintre ciobani s-a înecat. În memoria colectivității, locul s-a păstrat cu denumirea de „Groapa Ciobanului”.⁵

Tradiția locală arată că primii locuitori care s-au alăturat ciobănenilor, au fost cei din satele

apropiate, Măducea și Ulmeni – ultimii au ocupat o parte a satului, care ulterior a purtat denumirea de „mahalaua Ulmeni”.⁶

După Războiul de Independență și reintegrarea Dobrogei în granițele României, în Ciobanu se așează numeroase familii de mocani transilvăneni (ciobani) dar și moldoveni, care veneau în Dobrogea unde era pământ mult, nelucrat și islaz pentru oi. O statistică românească din 1878 arată că așezarea Groapa Ciobanului avea 1698 de locuitori, toți români, o școală și o biserică.⁷

Din alte informații documentare de după reunirea Dobrogei cu România, aflăm că localitatea avea 186 de familii de români, 7 de bulgari și una grecească.⁸

Din informațiile preluate din monografia localității, se rețin numele unora dintre cele mai vechi familii care s-au așezat în Ciobanu după 1878: familia Roșioru (oieri proveniți din Ținutul Trei Scaune din Transilvania), familia Buzică (din Săcele, județul Brașov), familia Chirulescu (din Siliștea Sibiului), familia Holban (din Râmnicu - Sărat).⁹

În „Dicționarul geografic, statistic, economic și istoric al județului Constanța”, întocmit la 1897 de Grigore Dănescu, se înregistra localitatea cu denumirea „Groapa Ciobanului sau mai simplu Ciobanul” și se indicau următoarele date: comună rurală din județul Constanța, plasa Hârșova, administrând economic și satul Cadi-Câșla. Suprafața totală a comunei era de 5.486 ha, din care 69 ha erau ocupate de vatra satelor, cu 247 case. În 1894, toți cei 1350 de locuitori erau, după cetățenie români, iar după religie 1320 ortodocși și 30 musulmani.¹⁰

La începutul secolului al XX-lea, M.D.Ionescu înregistra în 1904, în lucrarea sa „Dobrogea în pragul veacului al XX-lea”, comuna Ciobanu și satul Cadi-Câșla ca localități aparținând plasei Hârșova, cu o suprafață totală de 10.039 ha, cu 371 de case (din care 46 de bordeie) și o populație de 1481 locuitori în Ciobanu și 137 în Cadi-Câșla.¹¹

Potrivit expunerii ample din 1924, datorată prefectului județului Constanța, N.T.Negulescu, - „satul e vechi, românesc, i se spunea Ciobanciuș, deci Groapa Ciobanului” - , comuna avea o suprafață totală de 8.925 ha, iar în cele 2 localități erau 2.253 de locuitori (la 1916) și 2.074 locuitori (la 1922). După naționalitate, în ambele localități erau înregistrați: 1 turc, 1 bulgar și 83 de țigani, restul fiind români. În Ciobanu erau înregistrate, în 1916, 80 de case cu o cameră, 120 de case cu 2 camere, 46 cu mai multe camere, 66 de grajduri și magazine și nici un bordei.

În 1922, situațiile statistice arată o creștere a numărului de case din localitate, astfel sunt înregistrate 296 case cu o cameră, 147 cu 2 camere, nu sunt consemnate date pentru locuințele cu mai multe camere și sunt trecute 365 grajduri și magazine.¹²

După cedarea Cadrilaterului și schimbul de populație care a avut loc în 1940, în Ciobanu au venit 16 familii de români din sudul țării, de la Turtucaia, cărora li s-a dat loc de casă și câte 3 ha de pământ.¹³

În prezent, comuna Ciobanu – fără satul Miorița – are o suprafață de 7.434 ha și o populație de 3.231 locuitori, cu un număr de 983 gospodării. Locuitorii sunt în totalitate români, de religie ortodoxă.¹⁴

Locuitorii s-au îndeletnicit din vechime cu agricultura și creșterea animalelor. Numărul proprietarilor crescători de animale (vite, cai, porci și mai ales oi) este consemnat în toate datele statistice menționate.

În comuna Ciobanu există o școală înființată în 1881¹⁵ sau 1884¹⁶.

Biserica cu hramul „Sfântul Ioan Teologu” a fost zidită între 1880-1896¹⁷ sau mai devreme, în 1836¹⁸.

Comuna are un cimitir ortodox foarte vechi, după cum o arată prezența câtorva cruci cu datele 1846, 1848, 1855, 1866, 1873.¹⁹

Primăria a fost construită în 1882.²⁰

Din punct de vedere al arhitecturii, comuna Ciobanu nu mai oferă în prezent posibilitatea studierii „în situ” a locuinței tradiționale dobrogene, așa cum este prezentată în „modelele” arhietipale, deoarece influențele mediului urban (datorate în special apropierii de orașul Hârșova) s-au exercitat cu putere atât asupra planului de construcție, cât și a materialelor folosite. De altfel, majoritatea locuințelor din Ciobanu au fost refăcute după Al Doilea Război Mondial, dovadă fiind modificarea planurilor inițiale, prin dărâmarea prispelor, înlocuirea stâlpilor de lemn cu coloane de zidărie, îmbrăcarea foișoarelor în zidărie și obținerea unor balcoane sau marchize, adăugarea unui număr suplimentar de încăperi în spatele casei. Au fost folosite materiale noi la tencuirea fațadelor (terasitul) – casele prezintă pe fronton, în zidărie, anii de renovare -, s-au înlocuit tâmplăria și învelitoarele din olană și țigla cu tablă și eternită.

Până în 1983, printre casele mai noi existau în localitate câteva case cu arhitectură veche – de exemplu, casa lui Ion Coman cu 2 încăperi „fără podină la «la sală»”, care se numea „căsoi”.²¹

Memoria colectivității păstrează încă informații cu privire la materialele și tehnicile de construcție tradiționale.²²

La Ciobanu, cele mai vechi case se făceau din „cocoloașe” de ceamur în tehnica paiantei, pe împletitură de nuiiele, apoi din chirpici pe temelie și soclu de piatră. Pentru învelitorile caselor s-au folosit la început stuful sau papura, apoi olanda și țiglele. Învelitori din stuf și papură se mai păstrează și astăzi la numeroase anexe gospodărești pentru adăpostirea animalelor, dovadă că această tehnică a fost utilizată în mod obișnuit în vechime.

În aceeași tehnică s-au ridicat anexele gospodărești: adăposturile pentru oi „saiale” și „saivane”, având aplecători cu pereți din stuf „bulgăriți cu pământ”.

În prezent, în comuna Ciobanu majoritatea caselor se încadrează în tipul de locuință trichelulară, cu 2 încăperi și tindă mediană, având în spatele casei sau în unghi lateral, aplecătoare („polată”) care s-a adăugat ulterior. Încăperile de sub aplecătoare au funcția de bucătărie (dacă sunt construite lateral), hol de acces către grădina din spatele casei și „magazie peste beci” (dacă aplecătoarea este construită numai în spatele casei, în dreptul tindei mediane), sau aplecătoarea din spatele casei este tricompartimentată, dacă se dorea înmulțirea numărului de încăperi de locuit.

Locuințele din Ciobanu se încadrează în trei tipuri distincte: Primul este casa cu prispă liberă dezvoltată pe fațadă și eventual pe una din laturi. Al doilea este casa cu tindă retrasă și prispă îngustă numai în dreptul acesteia. Al treilea tip de casă este cu prispă și foișor.

Caracteristic arhitecturii din Ciobanu este construirea din zidărie a coloanelor care susțin acoperișul prispei sau frontoanele foișoarelor. Acestea au baze paralelipipedice și capiteli cubiforme. Terminologia locală folosită pentru coloane este aceea de „popi” sau „popici”. În cazul caselor cu tindă retrasă, în fața acesteia se formează un balcon cu 2 coloane și arcade de zidărie – este un tip de locuință caracteristică influenței arhitecturii urbane în mediul sătesc.

Nicio locuință din Ciobanu nu prezintă parapet sau garduț din lemn la prispă. Acesta este înlocuit în cele mai multe cazuri cu parapet din zidărie. Prin demontarea paziilor și construirea sub streșină a unor borduri de zidărie, prispa a fost transformată într-un balcon care dublează fațada și / sau una dintre laturile casei.

Informatorii de teren ne-au precizat că, în vechime, casele au avut ca instalație de încălzit soba oarbă cu un foc, alimentată prin „sală” (sau tindă), care încălzea și camera de locuit. Acestea au fost demolate în favoarea sobelor de teracotă.

În curtea gospodăriei, situată în spatele casei sau lateral se află anexele pentru adăpostirea

animalelor (grajduri „perdele de oi”, „curnic” pentru păsări, cotețe pentru porci), ridicate, așa cum am arătat, în aceeași tehnică de construcție folosită și pentru case: paiantă „bulgărită cu cocoloașe” sau chirpici.

Bucătăria de vară, cu cuptor din cărămidă și plită, reprezenta o clădire anexă ridicată după aceeași tehnică, în care uneori se retrăgea familia bătrânilor, lăsând loc în casa din față familiei mai tinere.

În curte se mai află, sub o aplecătoare, cuptorul din chirpici sau sobă din cărămidă cu plită și cuptor, pentru pregătirea pâinii și a hranei în timpul verii.

În comuna Ciobanu există fântâni cu cumpănă și fântâni cu val. Importanța acestora s-a diminuat după 1957, când în localitate s-a dat în funcțiune sistemul modern de alimentare cu apă.

În Ciobanu mai există și alte locuințe care au fost construite după modele tradiționale, dar din cauză că au suferit semnificative modificări ulterioare nu mai păstrează în prezent aspectul tradițional.

Una dintre acestea este casa lui Marin Șt. Roșioru, născut în 1926 în Ciobanu, provenind dintr-una din cele mai vechi familii din Ciobanu. Din informațiile primite, familia sa provine din ținutul Trei Scaune din Transilvania și a venit în Dobrogea înainte de 1878. Locuința sa este de tip trixelar cu două camere laterale și tindă mediană. Fundația și soclul sunt din piatră, pereții sunt din chirpici, șarpanta este din lemn, acoperișul în 4 ape. Inițial, casa a fost

acoperită cu stuf, acum este acoperită cu țiglă. Casa are prispă cu parapet din zidărie (inițial a avut garduț din lemn), dezvoltată pe toată fațada, cu 6 "popi"-coloane din zidărie.

Gospodăria prezintă interes mai ales din punct de vedere al anexelor gospodărești vechi, și bine întreținute, care se află în partea din spate a casei. Acestea sunt: grajdul pentru animale (cai și oi), umbrarul pentru cal, cotețul pentru porci ("porcăreța") și cotețul pentru păsări ("curnic"). Sunt ridicate din ceamur pe schelet de pari de lemn cu paiantă, iar pereții sunt lutuiți. Grajdurile au acoperișuri în 2 ape cu șarpantă din lemn și sunt învelite cu stuf. În gospodărie se mai află un cuptor de pâine din chirpici, lutuit și un cuptor din cărămidă, cu plită, lutuit, aflat sub o aplecătoare din scânduri unde se pregătește vara mâncarea. În grădina din spatele casei, foarte întinsă se află și o fântână cu cumpănă, în ghizdul de piatră fiind dăltuit numele constructorului "Ion Rogoz". Fântâna este construită aproximativ în anul 1930.

Pentru observarea construcțiilor legate de ocupațiile specifice locuitorilor satului, am considerat necesar să prezentăm saivanul de oi al lui Ilie Tudor ("Largu"). Adăpostul pentru 100 de animale este construit din pari și nuiele împletite, nelutuite, cu pereții din stuf. În curtea împrejmuită cu gard din pari de lemn se află "strunga" de muls oile, construită numai din scânduri și nuiele.

NOTE:

1. *Carta verde a județului Constanța*, Ed. Ex Ponto, Constanța, 2000, p. 132.
2. Comuna Ciobanu apare ca reședință rurală, având în administrare satul Bălăceanu, cu vechea denumire Cadi-Câșla, în "Tablou de împărțire administrativă a județului Constanța, cu modificări făcute până la 1 iulie 1936", în Arhivele naționale, Direcția Județeană Constanța, Fond Prefectura Constanța, Dosar 62/1938, fila 47 verso
3. Anca Ghiață, *Contribuții noi privind unele aspecte ale societății românești din Dobrogea în secolele XV – XIX*, în "Memoriile secției de științe istorice", seria IV, tom I, 1975 – 1976, Ed. Academiei RSR, București, 1978, p. 91 și Anca Ghiață, *Toponimie și geografie istorică în Dobrogea medievală și modernă*, în "Memoriile secției de științe istorice", seria IV, tom V, 1980, Ed. Academiei RSR, București, 1982, p. 53
4. M.D. Ionescu, *Dobrogea în pragul veacului al XX-lea*, Atelierele grafice "I.V. Socec", București, 1904, p. 43
5. Argentina Bărbulescu, „Așezări rurale”, în

- Dobrogea. Studiu etnografic. Românii autohtoni*, Vol. I, coord. Maria Magiru, Muzeul de Artă Populară Constanța, 2003, p. 45 și Alexandru Roșioru, Aura-Ana Roșioru, *Viața și istoria locuitorilor din Ciobanu și Miorița, județul Constanța*, Ed. Ex Ponto, Constanța, 2006, p. 29
6. Alexandru Roșioru, Aura-Ana Roșioru, *op. cit.*, p. 29 -30
7. Arhiva Centrală de Stat, Fond MAI/comunal, dosar 226/1878, f. 1-2, apud Gheorghe Dumitrașcu, *Localități, biserici și mănăstiri românești în Dobrogea, până la 1878*, Ed. Fundației "Andrei Șaguna", Constanța, 1996, p. 57
8. Arhiva Centrală de Stat, Fond MAI/comunal, dosar 4538/1879, f. 5-40, apud Gheorghe Dumitrașcu, *op. cit.*, p. 57
9. Alexandru Roșioru, Aura-Ana Roșioru, *op. cit.*, p. 30-31
10. Grigore Dănescu, *Dicționarul geografic, statistic, economic și istoric al județului Constanța*, Tipografia și Fonderia de litere "Thoma Basilescu", București, 1897, p. 484
11. M.D. Ionescu, *op. cit.*, p. 417-419
12. N.T. Negulescu, *Județul Constanța în anii 1916 și*

- 1922 /923, Tipografia "Victoria", Constanța, 1924, p. 228-230
13. Alexandru Roșioru, Aura-Ana Roșioru, *op. cit.*, p.42
14. *Carta verde*, p. 133
15. M.D.Ionescu, *op. cit.*, p. 419
16. N.T.Negulescu, *op. cit.*, p. 230
17. Gheorghe Dumitrașcu, *op. cit.*, p. 58

18. M.D.Ionescu, *op. cit.*, p. 643
19. Alexandru Roșioru, Aura-Ana Roșioru, *op. cit.*, p. 39
20. M.D.Ionescu, *op. cit.*, p. 419
21. Alexandru Roșioru, Aura-Ana Roșioru, *op. cit.*, p. 263
22. Argentina Bărbulescu, „*Arhitectura*”, în *op. cit.*, passim

Ciobanu – Casa nr.1 (foto)

Proprietar: Holban Vasile, n.1925 în Ciobanu; Proprietari anteriori: Holban Ivan, n. 1903 în Ciobanu; părinții acestuia au venit din Ardeal, fiind crescători de animale și au ridicat casa aproximativ în 1890; Vechime: sfârșitul sec.al XIX lea; meșteri bulgari din Silistra. Informatorul ne-a precizat că "tot modelul acesta de casă a fost făcut într-un an – doi, cât au fost meșteri bulgari din Silistra; tot bulgarii aduceau și olană cu care au fost învelite casele".

Sisteme de construcție, materiale: Fundație: piatră; Soclu: piatră; Pereți: chirpici de 0,5 m grosime, lipiți cu ceamur, fațadă tencuită cu ciment și văruiată cu alb – roz; Șarpantă: lemn; Acoperiș: în 4 ape la casă, în 2 ape la foișor; Învelitoare: olană la casă, țiglă la foișor; Intervenții ulterioare: În 1958 stâlpii de lemn au fost înlocuiți cu coloane de zidărie; garduțul de lemn al prispei ("galerie de scândură") a fost înlocuit cu parapet de zidărie; Tipul de plan: Locuința este de tip trichelular, cu tindă mediană ("sală") și două

încăperi laterale. Prezintă prispă pe toată lungimea fațadei și foișor ("balcon"). Soclul și prispa – din pământ, azi cimentuită – sunt puțin înălțate, accesul pe prispă făcându-se pe latura dreaptă a foișorului, pe 3 trepte.

În tindă exista "sobă oarbă cu coș cu paie" cu un foc pentru camera de locuit. Podeaua era din pământ, în prezent cu dușumea, la fel ca și în încăperile laterale.

Prezintă pod, inclusiv deasupra foișorului. Sistemul de construcție al podului este următorul: "podina se sprijină pe cordițe și grindă, este din stuf și lipită cu ceamur; scheletul acoperișului se face din câpriori, aceștia se acoperă cu scândură și învelitoarea casei se face din 3 rânduri de olane".

Ulterior, în partea dinspre stradă a casei, pe locul unde a existat cuptorul de pâine, a fost adăugată, sub aplecătoare, o încăpere cu funcție de bucătărie de vară, cu acces dinspre curte.

Ciobanu – Casa nr.2 (foto)

Proprietar: Holban Ion, n. 1931 în Ciobanu; Proprietari anteriori: Holban Nicolae și Anica; Vechime: aproximativ anul 1920; Bunicii paterni ai actualului proprietar sunt mocani din Sibiu și au venit în Ciobanu după 1878, fiind crescători de animale; Sisteme de construcție, materiale: Fundație: piatră; Soclu: piatră; Pereți: chirpici, lipiți cu ceamur, tencuiți cu ciment (terasit), fațadă văruiată cu brun – roșcat; Șarpantă: lemn; Acoperiș: în 4 ape; Învelitoare: țiglă de Jimbolia (jud. Timiș); Intervenții ulterioare: stâlpii din lemn au fost înlocuiți cu coloane de zidărie; garduțul din lemn al prispei a fost înlocuit cu parapet din ciment, iar în partea dreaptă a casei, lipită de

aceasta, a fost construită o anexă bicompartimentată – cameră și hol – pe aici făcându-se ulterior accesul în casă, dinspre curtea laterală; Tipul de plan: Locuința este de tip trichelular, cu două camere laterale și tindă mediană ("sală"). Casa are prispă la fațadă și pe una din laturi (stânga) și foișor. Accesul pe prispa înălțată se face frontal, prin foișor, pe 3 trepte. Prispa din pământ a fost ulterior cimentuită. Accesul în locuință se face pe ușa de la tindă, foarte largă – tâmplăria originală nu s-a păstrat. Camerele laterale au câte o fereastră spre fațadă. Casa prezintă pod pe toată suprafața, cu acces prin tinda mediană. În fața casei, spre strada principală, se află grădina cu flori.



Ciobanu - Casa nr.1



Ciobanu – Casa nr.2



Ciobanu – Acoperiș de casă



Ciobanu – Tehnica de construcție cu „cocoloașe de ceamur”



Ciobanu – case și anexe gospodărești



Ciobanu - case și anexe gospodărești

DUNĂREA

Dunărea, sat component al comunei Seimeni, în prezent, este situat în partea de V a județului Constanța și se află la o distanță de 7 Km de comuna de care aparține. Se învecinează la N cu satul Capidava, la S cu comuna Seimeni, la V cu județul Ialomița, de care se desparte prin Dunăre și la N-E cu satul Băltăgești, la E cu Țepeș- Vodă și la S-E cu Siliștea.

Relieful este destul de variat, așezarea fiind brăzdată de mai multe dealuri și movile. Rețeaua hidrografică este reprezentată de fluviul Dunărea și alte pâraie mai mici.

În trecut, Dunărea a avut și statutul de comună de două ori de-a lungul istoriei sale, respectiv în perioada 1911-1950 și între anii 1956-1968. Așezarea românească Dunărea se pare că a fost înființată în anul 1879 pe locul vechii vetre părăsite de populația musulmană, odată cu retragerea administrației otomane. Numele vechi este Boascic, satul fiind întemeiat de tătari înaintea războiului Crimeii (1853-1856), lucru atestat și de Ion Ionescu de la Brad care îl menționează ca singurul sat tătăresc printre celelalte sate românești de pe malul Dunării.¹⁾ Din punct de vedere teritorial-administrativ, satul a aparținut, la început, de comuna Topalu, plasa Hârșova, până în anul 1910, când a devenit sat component al comunei Siliștea, statut menținut până în 1911, când a devenit comună (1911-1950). În timpul Primului Război Mondial, satul a fost, vremelnic, părăsit prin refugiarea populației în zone mai liniștite (comunele Bordușani, Cegani, Maltezi și Făcăieni din județul Ialomița), acesta devenind teatru de operațiuni militare. Locuitorii au revenit în sat între anii 1917-1918. În perioada 1950-1956, Dunărea a aparținut de comuna Seimenii Mari, situație administrativă reluată din anul 1968 și menținută până în prezent.²⁾ Statutul de comună autonomă din perioada 1911-1950 reiese și din „Tabloul de împărțire administrativă a județului Constanța conform legii din Monitorul Oficial No. 161/15 iulie 1931”, în care Dunărea apare ca și comună, aparținând de plasa Dunărea.³⁾ Din istoricul așezării, aflăm că primii locuitori ai satului au venit din comuna Cochirleni (Roboveanu Ion, Marin Dincă, Tudor Dincă, Vasile Dincă), ei găsim aici un singur turc cu numele Birtaş, urmați, apoi, de locuitori ai comunei Seimeni și din satele ialomițene Făcăieni și Bordușani (Uzună Ion, Tătaru Neculai, Tătaru Stan).⁴⁾ Totodată, satul a fost colonizat și cu familii din Transilvania, în baza reformelor pentru împroprietărire, printre care: Ion Poenaru, Lungu Neculai. Satul și-a păstrat numele

vechi turcesc până în anul 1927, din acest an luându-și denumirea de Dunărea.⁵⁾

Cercetătoarea Anca Ghiață în articolul său „Toponimie și Geografie istorică în Dobrogea medievală și modernă” ne arată că așezarea Boascic apare însemnată încă din anul 1790 pe o hartă austriacă sub numele de *Boaschik*. Ion Ionescu de la Brad o menționează în 1850 cu denumirea de *Boaztchik*, iar în documentele turcești din fondul tapiurilor emise între anii 1864-1877 este trecută ca și *Bogazcik* și aparținea de Kazaua Hârșova. Este însemnată și pe o hartă rusă realizată în timpul războiului ruso-turc din anii 1828-1829.⁶⁾

Datele statistice din anii 1916 și 1922/1923 ne arată că suprafața comunei Dunărea era, atunci, de 3797 ha și avea 1323 locuitori în 1916 din care 1310 erau români ortodocși, 8 armeni de rit ortodox vechi, respectiv 1041 în 1922, toți români. În ceea ce privește casele existente în comună, statistica menționată ne arată că, în 1916 erau 67 case cu o cameră, 96 cu două, 20 cu mai multe, 135 grajduri, 8 bordeie. În 1922, bordeiele dispar, găsim-se aici numai 106 case cu o cameră, 45 cu două, 33 cu mai multe, 105 grajduri și magazii.⁷⁾ În anul 1941, numărul caselor de locuit era de 271, fapt ce demonstrează că așezarea trecuse prin două războaie până la acea dată, ce au diminuat considerabil fondul de locuințe construite.⁸⁾ Informații privind populația aflăm și de la Căpitanul M. D. Ionescu din lucrarea sa „Dobrogea în pragul veacului al XX-lea”, în care se arată că Boazgicul avea 846 de locuitori, din care 844 români și 2 bulgari, așezarea aparținând, atunci, de plasa Hârșova.⁹⁾ În prima jumătate a secolului XX, Dunărea avea o populație de 1367 locuitori în 1938¹⁰⁾, respectiv de 1293 în anul 1939, toți fiind români.¹¹⁾ Aceste date statistice ne indică o evoluție numerică a populației în așezarea analizată, lucru dovedit și prin „Tabloul de mișcarea populației din comuna Dunărea și satul Dunărea de la 1917-1937”, în care se arată că în perioada menționată s-au stabilit, aici, venind din alte sate și comune ale județului, un număr de 113 persoane.¹²⁾

Informații interesante privind situația generală a satului (stilul de viață al locuitorilor, ocupațiile lor, situația economică, aspectul gospodăriilor) aflăm și dintr-un chestionar adresat primăriei comunei Dunărea, în acea perioadă, din anul 1938, găsit la Arhivele locale. Astfel, casele sunt descrise aici ca fiind „într-o stare mediocră, acestea fiind distruse și refăcute după război. Mobilierul se compune din obiecte făcute în gospodărie iar încălzitul locuințelor se face cu lemne din pădurile satului.” Se mai arată că

„ pentru îmbrăcăminte, țărani întrebunțeau produsele prelucrate de ei din lână de oaie”. Din punct de vedere al ocupațiilor, reiese din chestionar că principala îndeletnicire a locuitorilor era agricultura. O parte a producției de cereale era destinată comerțului: „în fiecare an vin șleपुरi ce încarcă cerealele la preț cu care se vând în orașul Cernavodă”, fiind cumpărate „de reprezentanți din Brăila, Constanța și Cernavodă”.¹³⁾

Despre școală și biserică, date importante găsim într-un „ Chestionar privitor la bunurile imobiliare aparținând comunei Dunărea”, adresat primăriei de aici, din anul 1939 . Din el aflăm că localul primăriei a fost construit în anul 1919(din chirpici cu două camere și o sală), clădirea școlii a fost ridicată în anul 1903(din cărămidă, cu antreu și 5 camere), renovată în anul 1923, iar biserica cu hramul „ Înălțarea Domnului” a fost înălțată în 1897, la construcția ei folosindu-se piatra. Ulterior a fost refăcută. Casa parohială a fost construită în 1936. Aceasta, ca de altfel și toate celelalte - biserica, primăria, școala - se aflau pe vatra comunei, ce cuprindea o suprafață de 27,8260 ha, și a fost dobândită prin delimitarea satului Boascic din anii 1884/1886.¹⁴⁾ Statistica lui N. T. Negulescu ne informează că școală românească exista în satul Boascic din anul 1885, de atunci fiind aceasta înființată ca post, dar că a fost instalată în local propriu mult mai târziu, în 1904. Din aceeași expunere aflăm că biserica ar fi fost ridicată în anul 1891.¹⁵⁾

În prezent, satul Dunărea face parte din comuna Seimeni și are o suprafață de 2309 ha. Populația, în anul 2000 era de 610 locuitori, iar locuințele existente erau în număr de 279. Unități de învățământ sunt două, o școală și o grădiniță.¹⁶⁾ Biserica cu hramul „Înălțarea Domnului” se află în apropierea școlii.

Din punct de vedere arhitectural, în satul Dunărea predomină casele de influență urbană. Mai

regăsim totuși și locuințe care se înscriu în tipul de plan tradițional. Dintre cele trei case descrise, două(casa nr. 2 și nr. 3) se încadrează în tipologia caselor bicelulare, cu o cameră și o sală. După clasificarea tipurilor de locuințe, regăsită în lucrarea Paulei Popoiu „Antropologia habitatului în Dobrogea”, cele două case menționate se înscriu în subtipul caselor cu „întrând”: „ caracteristica acestui tip este dată de „întrândul” ce formează o prispă retrasă, de dimensiuni mici, plasată numai în dreptul intrării în sală, în general în partea dreaptă a fațadei principale. ”Intrândul” se formează prin retragerea peretelui tindei, rolul acestuia fiind în primul rând unul funcțional, de protecție a intrării și apoi unul decorativ”.¹⁷⁾

Cea de-a treia casă analizată(casa nr. 1) se încadrează tipului tradițional de locuință cu plan tricelular (două odăi și o sală) cu prispă dezvoltată pe trei laturi cu stâlpii originali din lemn și cu parapet din scânduri frumos traforate ce se prelungește median cu un balcon, cu frontonul din lemn, de asemenea, ornamentat. Casa prezintă și aplecătoare ce cuprinde alte două camere ale casei, locuința având în total patru încăperi și o sală.

În ceea ce privește materialele folosite la construcția caselor, acestea sunt reprezentate de chirpici, utilizați la toate casele analizate pentru ridicarea acestora, lemnul pentru șarpantă, tâmplărie , prispă(stâlpi, parapet, fronton), țiglă pentru învelitoare, piatră pentru fundație și soclu.

Anexele sunt ,de asemenea, o parte componentă a gospodăriilor din satul Dunărea. Acestea sunt reprezentate de grajduri (pentru adăpostirea animalelor), porumbare (pentru depozitarea cerealelor), curnice (adăposturi pentru păsări), bucătării de vară și magazine (spații de depozitare).

NOTE:

1) Arhivele Naționale. Direcția Județeană Constanța. Fond Nr. 368 (inv 408). Primăria comunei Dunărea 1957-1968.,f. 2.

2) *Idem* ,Fond nr. 304. Primăria comunei Seimeni 1933-1950, *Istoricul comunei Dunărea*, f. 2.

3) *Idem*, Fond Prefectura Județului Constanța, *Dosar 15/1930*,f. 1.

4) *Idem*, Fond 304. Primăria comunei Seimeni 1933- 1950, *Istoricul comunei Dunărea*, f. 2.

5) Arhivele Naționale. Direcția Județeană Constanța. Fond Nr. 368 (inv 408). Primăria comunei Dunărea 1957- 1968., f.2.

6) Anca Ghiață, *Toponimie și Geografie istorică în Dobrogea medievală și modernă* în „Memoriile Secției de

Științe Istorice”, Seria IV, Tom V, 1980, Ed. Academiei RSR, București, 1982 p. 50.

7) N.T. Negulescu, *Județul Constanța. Anii 1916 și 1922/1923.Expunere prezentată Consiliului Județean Constanța*, Tipografia „Victoria”, George I. Georgescu, Constanța, 1924, pp. 188-189.

8) Arhivele Naționale. Direcția Județeană Constanța., Fond Prefectura Județului Constanța, *Dosar28/1941*, f. 107.

9) M.D. Ionescu, *Dobrogea în pragul veacului al XX-lea*, București, 1904, pp. 424-425.

10) Arhivele Naționale. Direcția Județeană Constanța., Fond Prefectura Județului Constanța, *Dosar 57/1938*, f. 65.

11) *Idem*, *Dosar 17/1939*, f. 13.

12) *Idem*, *Dosar 59/1938*,f. 139.

13) *Ibidem*, f. 130.

- 14) Arhivele Naționale. Direcția Județeană Constanța, Fond 304. Primăria comunei Seimeni 1933-1950, *Dosar 16/1939*, ff. 1-5.
 15) N.T. Negulescu, *op. cit.*, p. 189.

- 16) *Carta Verde a Constanței*, Ed. Ex Ponto, Constanța, 2000, pp. 260-261.
 17) Paula Popoiu, *Antropologia habitatului în Dobrogea*, Ed. Oscar Print, București, 2001, pp. 161-162.

Dunărea - Casa nr. 1 (foto)

Proprietar: Borleanu Viorel (venit din Moldova în 1972), care a cumpărat casa de la Dobrescu Pantelie, localnic; Sistem de construcție, materiale: Fundație: piatră; Soclu: piatră, îngust, netencuit; Pereți: chirpici, văruiți în verde cu un brâu negru îngust în partea inferioară, Șarpantă: lemn; Învelitoare: țiglă, în patru ape; An construcție / vechime: sfârșitul secolului XIX; Stare de conservare: foarte bună; Intervenții ulterioare: Cerdacul (foișorul) din față a fost construit ulterior, acesta nefiind, inițial, o parte componentă a casei. Șarpanta, tâmplăria și podina au fost schimbate, deoarece cele originale s-au degradat.

Tip de plan: Casa are o arhitectură aparte față de restul locuințelor din sat. Are patru camere și o sală cu două intrări, una în față, pe unde se face accesul în casă, prin balcon și alta în spate, intrare ce comunică cu o bucătărie de vară, aflată sub prelungirea aplecătorii. Aceasta din urmă se găsește în spatele casei și cuprinde două odăi. Ca și dimensiuni, două camere din componența casei sunt mai mari decât cele de sub aplecătoare.

Tâmplăria a fost schimbată și este vopsită în albastru, făcând un contrast cromatic reușit cu restul casei. Este reprezentată în total de cinci ferestre. Două dintre ele se află la fațadă, una pe latura stângă, acestea trei fiind mai mari decât restul, iar celelate două la camerele de la aplecătoare, pe laturile casei. Una din camerele din spate are pe lângă fereastră și o

ușă de acces cu un alt ochi mic de geam alături, ușă ce comunică în bucătăria de vară. Ușa de la tinda, cea de la fațadă este încadrată de două ferestre înguste și alungite.

Casa prezintă și prispă dezvoltată pe trei laturi, care, în partea dreaptă, este închisă printr-un paravan de lemn în care este tăiată o fereastră, ce comunică cu cea de la cameră. Galeria are parapet din lemn foarte frumos decorat, stâlpii originali (aprox. 14) și se prelungește median cu un „cerdac” (balcon) cu frontonul din lemn ornamentat cu traforuri dantelate, ce se regăsesc în partea superioară a prispei, pe toată lungimea ei. Totul este vopsit în albastru.

Podelele predomină cele din pământ, numai o singură odaie având dușumea. Plafoanele sunt toate prevăzute cu scânduri de lemn. În ceea ce privește instalațiile de încălzire, acestea sunt reprezentate numai de o sobă de cărămidă ce comunică și într-o altă cameră (sobă oarbă), aflată în odaia de locuit. Casa are și beci, care se află dedesubtul uneia din camerele de la aplecătoare, cea din dreapta. Accesul în pivniță se face printr-o ușă dublă vopsită în verde.

În prelungirea aplecătorii, lipit de aceasta se află un alt corp format din două încăperi, o bucătărie și o cameră de locuit. În bucătăria de vară comunică una din camerele casei propriu-zise și sala.

Gardul ce împrejmuiește gospodăria este din lemn.

Dunărea - Casa nr. 2 (foto)

Proprietar: Niculina Boieru, în vârstă de 78 de ani; Sistem de construcție, materiale: Fundație: piatră; Soclu: piatră, tencuit și lutuit; Pereți: chirpici, tencuiți și văruiți în alb; Șarpantă: lemn; Învelitoare: țiglă, în patru ape; An construcție / vechime: începutul secolului XX, casa fiind ridicată în anul 1902; În funcție: da; Stare conservare: relativ bună; Intervenții ulterioare: nu are.

Tip de plan: Casa are o cameră și o sală, egale ca mărime. De asemenea, prezintă și o aplecătoare, ce cuprinde o singură încăpere cu funcția de bucătărie de vară, situată în dreapta casei. Tâmplăria este cea originală, fiind reprezentată de o fereastră la camera de locuit, o ușă încadrată de două ferestre mici, la tindă și o fereastră îngustă și alungită și o altă

ușă, la bucătăria de la aplecătoare. Toate sunt vopsite în albastru.

Din punct de vedere al tipului de casă, acesta este cu tindă retrasă și o prispă îngustă, fără parapet și stâlpi. Are podeaua lutuită și este vopsită în vernil, făcând o notă cromatică distinctă față de albul pereților exteriori ai casei. Accesul pe prispă se face prin două trepte. Casa are și pod, gura acestuia aflându-se deasupra ușii de la tindă.

Sub aplecătore, situată în dreapta casei, se găsește bucătăria de vară ce prezintă ca și instalație de încălzire o sobă cu plită. Accesul în această odaie se face direct din curte. Întreaga gospodărie este împrejmuită cu un gard din scânduri de lemn.



Dunărea – Casa nr.1



Dunărea - Casa nr.2



Dunărea – așezare, case



Dunărea – case și detalii de arhitectură

COCHIRLENI

Localitatea Cochirleni, care, în trecut, a fost o unitate administrativ-teritorială autonomă (comună) face acum parte din comuna Rasova și este situată în partea de V a județului, la 65 Km spre V de orașul Constanța.

La începutul secolului XX, atunci când Cochirleni avea statutul de comună, componența acesteia era următoarea: Cochirleni, localitatea de reședință ce aparținea de plasa Medgidia, situată la o distanță de 23 Km spre S- V de aceasta, deasupra fluviului Dunărea. Se învecina la N cu orașul Cernavodă, la E cu comuna Enige(denumirea veche a actualei localități Deleni), la V cu comuna Mamut-Cuius(localitatea Isvorul Mare), la S cu comuna Rasova și fluviul Dunărea. Un alt sat component era și Ivrinez sau Ivanez, ce se afla în partea de E, la 6 Km spre E de reședință.¹⁾

În anul 1926, ca urmare a reîmpărțirii administrativ - teritoriale a județului, comuna Cochirleni avea trei sate componente: Cochirleni-reședința comunei și localitățile Ivrinezu Mare și Ivrinezu Mic, structură ce se menține până în 1968, când este aplicată o nouă lege de organizare teritorială.²⁾

Relieful este destul de accidentat, așezarea fiind brăzdată de mai multe dealuri stâncoase și movile. Este udată de fluviul Dunărea, la V pe o lungime de 4-5 Km. Rețeaua hidrografică este completată și de lacul Cochirleni ce comunică cu Dunărea și alte bălți(balta Cochirleni, balta Ivrinez).³⁾

Suprafața totală a comunei Cochirleni era de 5671 ha, din care 52 de ha ocupate de vetrele satelor cu 231 de case, iar restul de 5619 ha era împărțit între stat și proprietari(4674 ha). Populația comunei în întregime era de 1152 de locuitori, din care 1146 cetățeni români de religie ortodoxă, 6 supuși străini.⁴⁾ M. D. Ionescu, arată în statistica sa privind populația că în com. Cochirleni ar fi, în total, 1318 locuitori, din care 770 în satul de reședință și 548 în satul Ivrinez.⁵⁾

Într-o altă statistică din anii 1916/1922-1923, aflăm că suprafața totală a comunei era de 5782 ha, iar populația la 1916 de 2101 locuitori(2095 români, 2 bulgari, 4 italieni) și de 1765 români în 1922. Majoritatea aveau domiciliul definitiv în comună și stăteau în case proprii. Acestea erau, în 1916, 95 cu o singură cameră, 241 cu două camere, 38 cu mai multe, 118 bordeie și 148 de grajduri și magazine. În 1922, bordeiele nu se mai regăsesc deloc, dar existau 161 case cu o cameră, 173 cu două, 12 cu mai multe și 130 de grajduri.⁶⁾

În ceea ce privește învățământul și biserica, se știe că, atunci când așezarea Cochirleni avea trei sate componente, în fiecare dintre ele se afla câte o școală, cea din Cochirleni, înființată în 1880, cea din satul Ivrinezu Mare în 1906, iar cea din Ivrinezu Mic în 1908 și o singură biserică.⁷⁾ O școală românească a existat în Cochirleni încă din anul 1874.⁸⁾ Clădirile școlii și primăriei au fost construite din fondurile statului, în 1882. Biserica cu hramul „Sf. Dumitru” se găsea în satul Cochirleni, aceasta fiind construită în anul 1871 prin contribuția locuitorilor.⁹⁾ O altă sursă spune că biserica ar fi fost ridicată în anul 1897.¹⁰⁾

Din punct de vedere istoric, satul Cochirleni este unul dintre vechile sate românești, înregistrat ca atare încă din sec. al XVIII-lea.¹¹⁾ Menționări anterioare sec XVIII ale acestei așezări apar și în documentele turcești cu caracter fiscal din perioada medievală(anii 1575,1675-76), unde este consemnată cu numele de Kokirlan, Kokirlen, aparținând de kazaua Karasu(azi Medgidia).¹²⁾ Această denumire de Kokirleni, Kochirleni apare și în „Lista satelor extrase din Harta Topografică și Etnografică din 1850 a lui Ion Ionescu de la Brad”(Harta 1-Traseul limesului dunărean de la Rasova la Tulcea).¹³⁾ Se pare că în apropierea actualului sat Cochirleni ar mai fi existat un alt sat ocupat de tătari cu același nume. Denumirea ar fi venit de la un Pașă turcesc numit Cochiș Pașa. Mai târziu, cu mult înainte de 1878, românii din stânga Dunării au înființat un alt Cochirleni, căruia i-au dat numele de Cochirleni- Lamchioi, adică Cochirleni- Noi. Cu timpul însă numele vechiului sat a dispărut, rămânând doar denumirea de Cochirleni.¹⁴⁾ Vechiul sat Cochirleni era așezat până la 1828-1829 pe malul de nord-est al lacului Cochirleni. Apoi, s-a mutat în satul Ienichioi, acesta luându-și denumirea de Cochirleni.¹⁵⁾ De aceea, localitatea Cochirleni apare consemnată și cu numele de Ienichioi (satul nou), a cărui vatră este situată la V de cea actuală(situație consemnată în notele de călătorie ale lui Ion Ionescu de la Brad).¹⁶⁾ Ioan M. Păunescu, în lucrarea sa „ Un colț dobrogean”, susține că satul, întemeiat de ialomițeni, se numea Tar- Bordee și că și-ar fi schimbat vatra „ pe locul unde e azi Cochirleniul, după o ciură care a secerat cea mai mare parte a populației”.¹⁷⁾

Satele care făceau parte din vechea comună, Ivrinezu Mare și Ivrinezu Mic au fost înființate în timpul dominației otomane și se numeau Uzum Amet, adică Amet lungu, după numele celui ce le-a întemeiat. După 1879 au luat numele de Ivrinez.¹⁸⁾

La 1850, satul Cochirleni avea 48 de case românești și o populație de 241 locuitori, iar în anul

1867 se știa că această așezare ca și alte sate din Dobrogea erau curat românești.¹⁹⁾

În prezent, localitatea Cochirleni face parte din comuna Rasova. Are o suprafață de 2632 ha și o populație de 1345 de locuitori, după date statistice din anul 2000. Numărul de locuințe și implicit de gospodării este de 411, toate racordate la rețeaua electrică. Economia este bazată, în special, pe agricultură, suprafața folosită pentru diferitele culturi de cereale este de 1885 ha. Învățământul este reprezentat prin două unități școlare: o grădiniță și o școală cu clasele I-VIII. Vechea biserică cu hramul „Sf. Dumitru” se află și acum în localitate.²⁰⁾

În ceea ce privește arhitectura, în localitatea Cochirleni se regăsește în mare parte tipul tradițional de casă românească cu plan trichelular (sală mediană și două camere de o parte și de alta a tindei). Toate casele analizate prezintă prispă cu sau fără balcon(pridvor, cerdac), dezvoltată fie numai la fațadă, fie pe două laturi și chiar două prispe dispuse simetric, una în partea din față a casei, alta în spatele acesteia, caz de altfel singular, întâlnit numai aici. Casele prezintă și aplecătoare, aflate fie în spatele casei, fie pe una din laturi. Încăperile de sub aplecătoare au funcție de bucătărie de vară, spații de depozitare și chiar grajduri. Beciul este o parte componentă la trei din casele prezentate.

Una din casele descrise are tot plan trichelular, dar tinda este mult mai mică și retrasă și prispă îngustă, plasată la fațadă, dar numai în dreptul sălii, marcată de doi stâlpi din lemn.

Învelitoarea caselor este fie din tablă, fie din țigla iar acoperișul este în general în patru ape, numai una din casele descrise are acoperișul în două ape.

În ceea ce privește materialele folosite la construcția caselor, acestea sunt reprezentate de chirpici, folosiți, fără excepție, la toate casele analizate pentru ridicarea acestora, lemnul utilizat pentru șarpantă, tâmplărie, prispă (stâlpi, fronton, parapet), țigla, tabla pentru învelitoare, piatra pentru fundație și soclu.

Anexele sunt, de asemenea, o parte componentă a gospodăriilor din satul Cochirleni. Acestea sunt reprezentate de porumbare ,hambare(pentru depozitarea cerealelor), grajduri(pentru adăpostirea animalelor), curnice (pentru păsări), bucătărie de vară și magazii(spații de depozitare). Anexele sunt plasate fie în curtea din spatele casei, fie pe una din laturile casei, sau chiar aflate sub aplecătoare. În raport cu construcțiile anexe, casa este situată în așa fel încât legătura cu spațiile economice să fie ușoară și să se asigure supravegherea acestora fără dificultate.²¹⁾

NOTE:

1) *Marele Dicționar Geografic al României*, alcătuit și preluat după dicționarele parțiale pe județe de George Ioan Lahovari, vol.II, ED. Stabilimentul Grafic J. V. Socecu, București, 1900, pp. 540-541.

2) *Strategia de dezvoltare a comunei Rasova*, p. 3.

3) *Marele Dicționar...*, p. 540.

4) *Ibidem*, p. 541.

5) M. D. Ionescu, *Dobrogea în pragul veacului al XX-lea*, Atelierele grafice I. V. Socecu, București, 1904, p.446.

6) N. T. Negulescu, *Județul Constanța. Anii 1916 și 1922/1923. Expunere prezentată Consiliului Județean Constanța*, Tipografia „Victoria”, George I. Georgescu, Constanța, 1924, pp. 198-200 .

7) *Ibidem*, p. 202.

8) Ghe. Dumitrașcu, *Localități, biserici și mănăstiri românești în Dobrogea, până în 1878*, Ed. Fundația Andrei Șaguna, Constanța, 1996, p. 61.

9) N. T. Negulescu, *op. cit.*, p. 202.

10) Ghe. Dumitrașcu, *op. cit.*, p. 61.

11) *Ibidem*, p. 60.

12) Anca Ghiață, *Contribuții noi privind unele aspecte ale societății românești în Dobrogea în sec. XV-XIX*, în „Memoriile Secției de Științe Istorice”, seria IV, tom I, Ed. Academiei RSR, București, 1975-1976, p.82.

13) Petre Covacef, *Catalogul numelor de locuri din Dobrogea de la Evlia Celebi la Ion Ionescu de la Brad, prima parte* în „ Analele Dobrogei”, seria nouă, Anul VI, nr.1, Tipografia Infcon S. A., Constanța, 2000, p. 164.

14) N. T. Negulescu, *op. cit.*, p. 198.

15) Ghe. Dumitrașcu, *op. cit.*, p. 60.

16) *Strategia de dezvoltare...*, p. 5.

17) Apud I. M .Păunescu, *Un colț dobrogean*, Constanța, 1945, pp. 107-112 în Argentina Bărbulescu, *Așezări rurale în „Dobrogea. Studiu etnografic*, vol. I, Români autohtoni”, Muzeul de Artă Populară, Constanța, 2003, p.38.

18) N. T. Negulescu, *op. cit.*, p. 198.

19) Ghe. Dumitrașcu, *op. cit.*, p. 60.

20) *Carta Verde a Constanței*, Ed. Ex Ponto, Constanța, 2000, p. 250.

21) Paula Popoiu, *Antropologia habitatului în Dobrogea*, Ed. Oscar Print, București, 2001, p. 122.

Cochirleni - Casa nr. 1 (foto)

Proprietar: Roman Emilia, casa a aparținut socrilor Roman Gheorghe și Roman Arghira; Sistem de construcție, materiale: Fundație: piatră; Soclu: din piatră lipit și apoi tencuit, de culoare gri, înalt; Pereți: din chirpici, tencuiți și văruiți în alb numai la fațadă, cu un brâu albastru în partea inferioară. Pe latura stângă, dreaptă și în spate casa este tencuită dar nevăruiată; Șarpantă: lemn; Învelitoare: tablă, în patru ape; An construcție / vechime: casa a fost ridicată în 1910; Stare conservare: bună; În funcție: da; Intervenții ulterioare: gardul a fost refăcut; prispa a avut inițial pământ pe jos, ulterior, în 1979 a fost tencuită cu ciment.

Tipul de plan: Casa are două camere și o sală mediană cu o suprafață mai mică (2,5/3,5) decât celelalte două odăi, egale ca mărime (4/4). Toate camerele au tavanele din scânduri și podelele din lut bătut. Camera din partea stângă a casei- camera bună- are o sobă din lut, ridicată de curând, care a înlocuit o mai veche sobă din fier. Camera încălzită este și cea locuită. Și în tindă se găsea mai demult un cuptor de pâine, inexistent acum.

Casa prezintă și o prispă cu pridvor (cerdac), dezvoltată numai la fațadă, cu stâlpii originali din

lemn(9) și parapet din același material, vopsit în alb. Accesul pe prispă se face de pe latura dreaptă a pridvorului, prin șapte trepte.

Tâmplăria casei este cea originală, vopsită în verde închis. Camera de locuit are două ferestre la fațadă și una pe o latură a casei. Tinda prezintă și ea două ferestre ce încadrează foarte bine ușa de acces în casă. Camera din stânga casei, camera bună, are , pe lângă cele două ferestre la fațadă, și o ușă, situată pe peretele opus celui de la fațadă, ușă ce face legătura cu o altă încăpere, aflată sub aplecătoare. Această odaie a avut, în trecut, funcția de grajd, apoi de bucătărie, iar, în prezent, de magazie. Această structură a casei, cu ușă de acces din una din camere direct spre grajd, pentru supravegherea animalelor pe timpul nopții, este întâlnită, în special, în gospodăriile turcești și cele bulgărești. Deasupra ușii de la tindă se află gura de pod. Casa nu are beci.

Casa are și aplecătoare poziționată în spatele casei, unde se află acum o magazie. Fațada este orientată spre stradă. Gardul la bază este din piatră, inițial tencuită, iar în partea superioară din plasă de sârmă.

Cochirleni - Casa nr. 2 (foto)

Proprietar: Primul proprietar a fost Petre Crintă, unchi pentru Banu Maria, actuala proprietară a casei; Sistem de construcție, materiale: Fundație: piatră; Soclu: din piatră, tencuit și cimentuit, înalt (1,10m); Pereți: chirpici, tencuiți la fațadă și văruiți cu alb, cu un brâu albastru în partea inferioară; Șarpantă: lemn; Învelitoare: țiglă, în patru ape; An construcție / vechime: casa a fost ridicată cu aproximație în anul 1930; Începutul secolului XX; În funcție: da; Stare de conservare: bună; Intervenții ulterioare: stâlpii de la prispă, construiți, inițial, din lemn, au fost înlocuiți cu stâlpi din ciment. Prispa a avut podeaua lipită cu pământ, acum este cimentuită.

Tip de plan: Casa are trei camere, o sală mai mică și două camere egale ca mărime, una fiind odaia de locuit iar cealaltă odaia curată. Camera de locuit și sala au podelele luate, în timp ce camera bună are dușumea (inițial a fost tot din pământ). Tavanele, la tindă și la una din camere, sunt din scânduri, iar la cealaltă din lut. Casa mai are o cameră pe beci, egală ca mărime cu celelalte două.

Prispa este, de asemenea, o parte componentă a casei, fiind dezvoltată pe o latură, în partea din față. Accesul pe prispă se face prin trei trepte, poziționate

central, dar și de pe latura dreaptă a galeriei, prin același număr de trepte. Nu prezintă parapet. Acoperișul prispei este susținut de șapte stâlpi din ciment, văruiți în albastru, care în partea superioară prezintă traforuri din lemn.

Sala nu are decât ușă, nu are ferestre. Camerele, din stânga și din dreapta tindei prezintă câte două ferestre la fațadă, iar camera pe beci are o fereastră în față și alta la „calcan”(pe latura dreaptă a casei) și o ușă de acces de pe prispă. Nici o cameră nu are instalație de încălzit. În trecut, însă, camera de locuit a avut o sobă de teracotă, la fel ca și camera de pe beci. Tâmplăria este originală, vopsită în albastru. Fațada casei este orientată spre uliță. Casa prezintă și pod, gura acestuia aflându-se în sală, lângă ușă. Pe latura stângă, în anii 1955-1956 s-a ridicat un alt corp de încăperi, lipit de casă, ce cuprinde o bucătărie, o sală și o altă cameră care, în trecut, a fost atelier de croitor. Sala nu prezintă ferestre, bucătăria are o fereastră la fel ca și camera alăturată, dar cu trei ochiuri de geam. Ambele sunt vopsite în verde. Gardul este din piatră în partea inferioară și plasă din sârmă în partea de sus.

Cochirleni - Casa nr. 3 (foto)

Proprietar: Lazăr Gheorghe(decedat), localnic; Locatar: Mocanu Alexandra; Sistem de construcție, materiale: Fundație: piatră; Soclu: piatră, înalt; Pereți: chirpici, tencuiți și văruiți cu verde; Șarpantă: lemn; Învelitoare: țiglă, în patru ape; An construcție / vechime: casa a fost refăcută în 1976, dar este mult mai veche; Stare conservare: relativ bună; Intervenții ulterioare: nu are.

Tip de plan: Casa este tricoloră având o sală și două camere egale ca mărime. Toate încăperile au podelele de lut și tavanele din scânduri. Pe lângă cele trei camere, casa mai prezintă, în partea dreaptă, și o altă odaie mai mică cu funcție de bucătărie cu o ușă de acces de pe prispă și o fereastră. Aceasta este și camera de pe beci. Celelalte două încăperi au câte o fereastră cu trei ochiuri la fațadă, iar tinda are numai o

ușă. Tâmplăria este cea originală și este vopsită în verde închis. Nici o cameră nu are instalație de încălzire. Casa are și pod, gura acestuia aflându-se deasupra ușii de la sală.

Locuința prezintă și o prispă, dezvoltată pe două laturi cu stâlpii originali din lemn(13), vopsiți în verde închis, prevăzută cu parapet din șipci de lemn dispuse sub formă de grătar și cu foișor cu scările de acces de pe latura dreaptă. Accesul pe prispă se face și de pe latura dreaptă a acesteia, pe lângă bucătărie, prin patru trepte, nu numai direct din foișor. Podeaua prispei este cimentuită.

Casa este văruiată la fațadă și la una din laturi, cea stângă, în timp ce spatele și latura dreaptă sunt lipite cu pământ amestecat cu paie. Fațada casei este orientată spre curte. Gardul este din scânduri.

Cochirleni - Casa nr. 4 (foto)

Proprietar: Preda Maria, casa a fost moștenită de la socrii: Preda Margareta și Dumitru, primii proprietari. Sistem de construcție, materiale: Fundație: piatră; Soclu: piatră - plăci mari de piatră, așezate orizontal; Pereți: din chirpici, tencuiți și văruiți în vernil numai la fațadă; Șarpanta: lemn; Învelitoare: țiglă, în două ape; An construcție / vechime: aproximativ 1940, prima jumătate a secolului XX; Stare de conservare: bună; Intervenții ulterioare: acoperișul a fost schimbat, țigla veche a fost înlocuită cu alta nouă.

Tip de plan: Casa este alcătuită din două camere, egale ca suprafață și o sală mai mică. Podelele, la tindă și la una din camere, sunt din pământ, iar cealaltă încăpere, considerată odaia curată, prezintă dușumea. Tavanele, la camera bună și la sală sunt luate, în timp ce la odaia rămasă, plafonul este prevăzut cu scânduri din lemn. Toate încăperile sunt încălzite, fiecare fiind prevăzută cu câte o sobă de pământ funcțională. Tâmplăria casei se păstrează cea veche fiind reprezentată de câte o fereastră la fiecare cameră și o ușă și două ferestre de o parte și de alta, la

sală, acestea din urmă fiind vopsite în verde închis. Ferestrele de la camere sunt vopsite în alb și încadrate de un chenar albastru.

Din punct de vedere al tipului de casă, aceasta este cu tindă retrasă și prispă îngustă, a cărei intrare este marcată de doi stâlpi de lemn vopsiți cu albastru și un parapet din șipci de lemn dispuse sub formă de grătar în aceeași culoare. În partea superioară, prispa prezintă traforuri din lemn ce completează estetic intrarea acesteia. Accesul spre tindă se face prin șase trepte.

Lipit de casă, în partea stângă, se află un alt corp de încăperi format din două camere, dintre care una are funcție de bucătărie, iar cealaltă este cameră de locuit. Sunt construite tot din chirpici și acoperite cu țiglă. Ultima odaie prezintă un geam mic la fațadă. Deducând primei camere se află beciul. Casa are și pod, gura acestuia aflându-se în dreptul ușii de la tindă. Fațada casei este orientată spre curte și spatele spre stradă. Accesul în gospodărie se face prin partea dreaptă a casei. Gardul este din șipci de lemn.

Cochirleni - Casa nr. 5 (foto)

Proprietar: Tănase Aurelia - a patra generație de proprietari, casa fiind moștenită de la părinți: Ion și Anica Tănase, primii proprietari fiind Maria și Mitu Tănase, bunici pentru Tănase Aurelia, care au cumpărat-o de la nașii Mariei Tănase, familia Răsoi. Sistem de construcție, materiale: Fundație: piatră;

Soclu: piatră, îngust, tencuit, tencuit; Pereți: chirpici, inițial lipiți cu pământ și văruiți, acum tencuiți; Șarpantă: lemn; Învelitoare: țiglă, în patru ape; An construcție / vechime: începutul secolului XX, are peste o sută de ani vechime; Folosință: da; Stare conservare: relativ bună; Intervenții ulterioare: Prispă

a fost inițial din piatră lipită cu pământ, acum este cimentuită. Alături de casă, lipit de aceasta, a fost ridicat un corp de încăperi constituit din două camere, dintre care una cu funcție de bucătărie și un hol deschis, cu arcade și coloane din ciment.

Tip de plan: Casa este trichelulară cu sală mediană și două camere egale ca mărime. Podelele odăilor sunt din lemn, tavanul uneia dintre camere este lutuit, iar la cealaltă este prevăzut cu scânduri de lemn, în timp ce la tindă podeaua este de pământ, iar tavanul, inițial din lemn, este cimentuit. Cel original s-a degradat. Toate încăperile casei au instalații de încălzire reprezentate de sobe de teracotă în camere ce au înlocuit vechile sobe din pământ și un godin în sală. Casa prezintă două prispe perfect simetrice, putându-se considera, așadar, că locuința are două fațade, întreaga tâmplărie fiind organizată asemănător atât pe o latură cât și pe cealaltă.

Camerele prezintă câte o fereastră la fațadă (prisma din față), și una pe latura opusă (prisma din spate). Sala are două intrări simetrice, una în față și alta în spate. Tâmplăria originală este vopsită la prisma din față în albastru, cele două ferestre fiind încadrate de două brâie înguste albe, dispuse pe toată lungimea fațadei. La prisma din spate ferestrele sunt vopsite în verde, iar brâiele ce le încadrează sunt trasate cu galben. Cele două prispe sunt libere, fără parapet și înguste (1,10m), fiind marcate amândouă de către cinci stâlpi de lemn, vopșiți cu verde. În dreapta casei, a fost ridicat un alt corp de încăperi, lipit de locuința principală, construit din chirpici și parțial din cărămidă. Una din camere, ce acum are funcție de bucătărie, în trecut, a fost magazie de cereale.

Gardul ce împrejmuiește gospodăria este din scânduri de lemn.



Cochirleni - Casa nr. 1



Cochirleni - Casa nr. 2



Cochirleni - Casa nr. 3



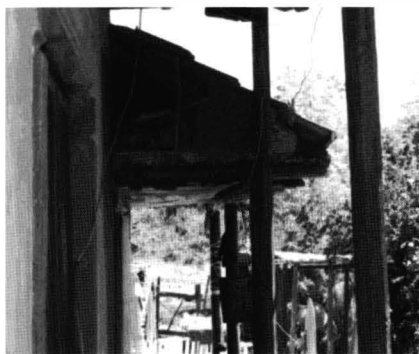
Cochirleni - Casa nr. 4



Cochirleni - Casa nr. 5



Cochirleni – case și anexe gospodărești



Cochirleni – case și anexe gospodărești

DUNĂRENI

Satul Dunăreni este subordonat administrativ comunei Aliman. În documentele anterioare anului 1887, satul Dunăreni apare cu denumirea de *Mârlean* sau *Mârleanu*, nume menținut până în anul 1968. Dunăreni a fost la început comună rurală ce avea în componența sa un singur sat - *Mârleanu* și aparținea de plasa *Silistra*. Într-un defter (registru de evidență) din anul 1573 satul este menționat cu denumirea *Mârlan*. În unele acte de la sfârșitul secolului al XVIII-lea și începutul secolului al XIX-lea apare cu numele *Mârleni*.¹ Satul este așezat în partea de vest a orașului Constanța, la 82 km, în partea de nord-est a plasei și la 37 km nord-est de Ostrov. Comuna *Mârleanu* se învecina cu următoarele comune: Aliman la 5 km. sud-est, Beilic la 5 km. sud-vest, Cuzgun (Ion Corvin) la 11 km. spre sud, Oltina la 10 km. sud-vest și Rasova la 12 km. nord-est. Satul este așezat pe malul lacului Mârleanu. Casele erau construite din zid și dispuse pe 8 ulițe.² Localitatea Dunăreni este înființată cu aproximație prin secolele XVI-XVII de români veniți din stânga Dunării în timpul domniei lui Mircea cel Bătrân. Cu siguranță aceste migrații au continuat și după cucerirea Dobrogei de către Imperiul Otoman. Suprafața localității la 1922 era de 3160 hectare, din care 2174 hectare erau ocupate cu terenurile de cultură, 8 hectare cu terenuri improprii cultivării, 700 hectare de bălți, 152 hectare de vatra satului și 126 hectare de plantații.³

În anul 2000 suprafața satului Dunăreni era de 4125 hectare, din care 2330 hectare terenuri agricole, 471 hectare pășuni, 219 hectare vii și livezi, 245 hectare păduri și 671 hectare de bălți.⁴

Populația localității la 1904 era de 1102 suflete: 1100 români și 2 greci.⁵ În anul 1916 era de 1594 de suflete: 1590 români, 1 bulgar și 3 armeni; la 1922 erau 1482 de suflete, numai români.⁶ La data de 1 ianuarie 1939 erau 1760 de suflete: 1759 români și 1 bulgar.⁷ În anul 2000 populația satului Dunăreni era de 1563 de suflete.⁸

Numărul locuințelor la 1916 de 362, dintre care cu o cameră erau 18, cu două camere 76, cu mai multe camere 198, bordeie 14. În anul 1922 erau 355 de locuințe: 58 de case cu două camere și 292 cu mai multe camere.⁹ În anul 1941 numărul total al caselor de locuit era de 400.¹⁰ În anul 2000 numărul locuințelor existente în satul Dunăreni era de 483.¹¹

Primăria comunei *Mârleanu* a fost ridicată la 1884 de către locuitori, însă a suferit pagube materiale în timpul Primului Război Mondial.¹²

Biserica cu hamul „Sfântul Dumitru”, arsă de turci anterior anului 1877, refăcută de localnici, există și astăzi.¹³

În comună exista o școală mixtă înființată în anul 1880 și instalată în local propriu construit tot de locuitori în anul 1904.¹⁴ Astăzi școala are și două clase de liceu.

În comună între anii 1916-1922 sunt menționate trei mori de vânt și o moară de apă.

Principală ocupație a locuitorilor era agricultura, însă se îndeletniceau și cu creșterea animalelor și comerțul.¹⁵

Arhitectura locuințelor din satul Dunăreni se încadrează ca tipologie planului trichelular cu două camere de locuit, tindă, prispă pe una sau două laturi, unele și cu „balcon”.

În cadrul gospodăriei, locuința și anexele gospodărești sunt așezate după anumite criterii: casa cu fața spre drum și cu grădiniță de flori în față iar anexele gospodărești dispuse de regulă în spatele casei. Anexele gospodărești predominante sunt cele folosite pentru depozitarea uneltelor (saivan), pentru adăpostirea cerealelor (porumbar) și cele pentru adăpostirea animalelor (curnicul de păsări și grajdul pentru vaci sau oi).¹⁶ În localitatea Dunăreni anexele gospodărești sunt așezate la majoritatea locuitorilor în spatele casei. Magazia, grajdul, „curnicul” de păsări, cotețul pentru porci sunt construite din chirpici, tencuite cu pământ și cu învelitoare de țiglă sau cu plăci de azbociment. Porumbarul este de obicei construit din scânduri de lemn și cu învelitoare de stuf sau tot de scândură. În localitate găsim grajduri și cotețe de păsări construite din scânduri și acoperite cu stuf. Gospodăriile sunt împrejmuite cu garduri din scânduri.

În cadrul gospodăriei un rol aparte avea cuptorul de pâine amplasat fie în apropierea bucătăriei de vară fie în interiorul saivanului. Cuptorul de pâine este construit din piatră și lipit cu lut. Numărul cuptoarelor de pâine este în continuă scădere, ele fiind folosite foarte rar.

Materiale folosite pentru construirea locuinței: Piatra folosită pentru temelia casei și ridicarea soclului era adusă de pe malul Dunării. Chirpicii - sunt cărămizi mari (de 10/20/40cm.) nearse, făcute dintr-un amestec de pământ muiat cu apă și amestecat cu paie tocate, turnat în forme de lemn și lăsat să se usuce la soare.¹⁷ Zidirea pereților din chirpici se mai folosește și astăzi la construirea caselor și anexelor gospodărești.

Lemnul era folosit la construirea șarpantei, formată din câpriori, contrafise, lețuri, grindă de coamă, dar și la tavanul casei: grinzi, grinzișoare, și scânduri. Se folosesc esențe de salcâm, plop, brad, stejar. Lemnul este folosit și la confecționarea

stâlpilor care susțin acoperișul prispei, foișorului dar și la elementele decorative traforate: pazia și parapetul prispei.¹⁸

Pentru învelirea acoperișului s-a folosit până în prima jumătate a secolului al XX-lea olana

înlocuită ulterior cu țigla sau tabla, mai ușoară și mai rezistentă decât țigla. S-a folosit în zonă pentru învelirea acoperișului și stuful însă azi această modalitate este folosită rar și doar la acoperirea unor anexe gospodărești (curnicul de păsări, porumbarul).

NOTE:

1. ***, *Comuna Aliman. Județul Constanța*, f. e., f. a., p. 4
2. ***, *Marele dicționar geografic al României*, Stabilimentul grafic „I. V. Socecu”, București, 1898, vol. 4, p. 366
3. N.T. Negulescu, *Expunerea situației județului Constanța în anii 1916 și 1922*, Tipografia „Victoria”, Constanța, 1924, p. 570-571
4. ***, *Carta Verde a județului Constanța*, Editura Ex Ponto, Constanța, 2000, p.109
5. M.D. Ionescu, *Dobrogea în pragul veacului al XX-lea*, Atelierele grafice „I.V. Socecu”, București, 1904, p. 471
6. N.T. Negulescu, *op. cit.*, p. 572
7. Arhivele Naționale, Direcția Județeană, fond Prefectura Constanța, dosar nr. 17/1939, f. 18 v.
8. ***, *Carta Verde a județului Constanța*, p. 109

9. N.T. Negulescu, *op. cit.*, p. 573
10. Arhivele Naționale, Direcția Județeană Constanța, fond Prefectura Constanța, dosar nr. 28/1941, f. 107
11. ***, *Carta Verde a județului Constanța*, p. 109
12. N.T. Negulescu, *op. cit.*, p. 573-574
13. Gh. Dumitrașcu, *Localități, biserici și mănăstiri românești în Dobrogea, până la 1878*, Editura Fundației „Andrei Șaguna”, Constanța, 1996, p. 68-69
14. N.T. Negulescu, *op. cit.*, p. 574
15. Gr. Dănescu, *Dicționar geografic, statistic, economic și istoric al județului Constanța*, Tipografia și fonderia de litere Th. Toma Basilescu, București, 1897, partea a II-a, p. 578
16. P. Popoiu, *Antropologia habitatului în Dobrogea*, Editura Oscar Print, București, 2001, p. 157
17. G. Stoica, P. Petrescu, *Dicționar de artă populară*, Editura Enciclopedică, București, 1997, p. 146
18. P. Popoiu, *op. cit.*, p. 159

Dunăreni – Casa nr.1 (foto)

Proprietarul casei a fost Stoian Tudora, născută în Dunăreni (decedată). Casa se află pe strada Școlii numărul 5. Locuința a fost construită de meșteri locali la jumătatea secolului al XX-lea. Casa are temelia și soclu de piatră. Soclul este înălțat și tencuit cu ciment. Pereții sunt din chirpici, tencuiți cu pământ și văruiți cu alb. Învelitoarea este din olană, în patru ape, cu lucarnă pentru aerisirea podului.

Tipul de plan este cel tricelular cu două camere și tindă mediană. Odăile sunt egale ca mărime, iar tinda mai îngustă. Camerele sunt lipite cu pământ pe jos. Tot pământul este folosit și la lipirea tavanelor.

Intrarea în casă se face prin tindă. Ușa este prevăzută în partea superioară cu geam și cu lemn la cea inferioară. Pe lateral ușa este prevăzută cu ferestre de mici dimensiuni. Lemnăria este vopsită cu verde. Odaia din dreapta are două ferestre orientate spre stradă, iar cea din stânga două ferestre spre stradă și alte două pe lateral.

Locuința este prevăzută cu prispă pe două laturi, cu parapet și stâlpi de lemn cu capiteluri ornamentate cu forme simple, obținute prin cioplire. Lemnăria este vopsită în verde. Prispă a fost lipită inițial cu pământ, acum este cu ciment. Accesul pe prispă este amplasat central de pe patru trepte de piatră, dar și de pe lateral de pe o scară de lemn cu trei trepte.

Beciul este amplasat sub camera din stânga. Ușa de acces este amplasată sub prispă.

În partea din spatele casei este construită sub o aplecătoare o bucătărie de vară cu pereții din chirpici, tencuită cu pământ, văruiată cu alb, cu o ușă de acces și un geam vopsite cu alb. Locuința are fațada orientată la stradă. Gospodăria este împrejmuită cu gard din lemn. Casa nu este locuită, dar starea de conservare este relativ bună.

Dunăreni – Casa nr.2 (foto)

Proprietarul este Stoica Gheorghe. Locuința se află pe strada Principală, la nr. 141, a fost construită de meșteri locali.

Temelia și soclul din piatră. Soclul este înălțat și tencuit cu ciment.

Pereții din chirpici au fost inițial tencuiți cu pământ, acum toată locuința este tencuită cu ciment fără a mai fi văruiată. Învelitoarea este din țiglă, în patru ape.

Tipul de plan al locuinței este pluricelular, cu trei camere la parter și trei la etaj. Odăile, atât cele de la parter cât și de la etaj sunt așezate de o parte și de alta a tindei.

Casa are la etaj prispă cu foișor. Prisma are stâlpi de lemn cu capiteli ornamentate cu forme

simple, obținute prin cioplire și este îngrădită cu șipci din lemn. Scara de acces la etaj se află pe partea dreaptă a casei și are parapet de lemn decorat prin traforare. Foișorul are învelitoare din țiglă, în două ape, cu fronton de lemn și este susținut la partea inferioară de doi stâlpi de ciment.

Odăile au fiecare câte o fereastră orientată stradal. Ușile de acces în locuință de la parter și etaj sunt în partea superioară cu geam și cu lemn la cea inferioară. Cea de la etaj prezintă pe laterale ferestre de mici dimensiuni. Lemnăria este vopsită în albastru. În spatele casei sub aplecătoare se află bucătăria. Locuința are fațada orientată spre stradă și este îngrădită cu gard din lemn. Starea de conservare a casei este bună.

Dunăreni – Casa nr.3 (foto)

Proprietarul casei este Văduceanu Gherghina(născută în 1921) din Dunăreni. Casa a fost cumpărată de la Enciu Vasile, proprietara nu știe când a fost construită. Situată pe strada principală la nr. 139, construită de meșteri locali. Temelia și soclul locuinței sunt din piatră Soclul este îngust și tencuit cu ciment. Pereții casei din chirpici sunt tencuiți cu ciment și văruiți doar la fațadă cu alb. Învelitoarea este din țiglă în patru ape. În partea de la fațadă s-a păstrat pazia din lemn traforat.

Tipul de plan al casei este cel pluricelular cu șase camere: tindă la intrare, patru camere de locuit și o bucătărie. Accesul în fiecare odaie și în bucătărie se face din tindă. Camerele nu sunt egale ca dimensiune (sala și camera din stânga sunt mai mari, iar restul sunt mai mici). Pe jos toate camerele sunt lipite cu pământ, iar tavanul de la sală, bucătărie și două camere sunt cu lemn. Camerele de la stradă acum sunt cu ciment.

Casa este prevăzută cu prispă pe două laturi și foișor. Prisma este îngrădită în partea din față cu șipci de lemn, iar latura stângă păstrează

parapetul original. Stâlpii prispei sunt din lemn cu capiteli ornamentate cu forme simple, obținute prin cioplire. Trei stâlpi au fost înlocuiți cu bare de metal din cauza degradării. Foișorul are învelitoare de țiglă, în două ape și fronton de lemn.

Camerele de la stradă au ferestre mari cu trei rânduri de geam. Cea din dreapta are o singură fereastră, iar cea din stânga are două ferestre una spre stradă și a doua pe lateral. Celelalte două odăi au ferestrele spre curtea din spatele casei. Ușa din față are în partea superioară geam și câte două ferestre de o parte și de alta. Lemnăria ferestrelor și a ușii este vopsită cu albastru deschis. Bucătăria are două uși de acces una din tindă și una care dă în spatele casei. Intrarea în pod se face atât prin sală cât și prin bucătărie. Casa este prevăzută cu beci sub bucătărie, iar ușa de acces este în spatele casei.

Locuința are fațada orientată spre stradă și este împrejmuată cu gard din piatră în partea inferioară și scândură la cea superioară. Starea de conservare a casei este bună.



Dunăreni – Casa nr.1



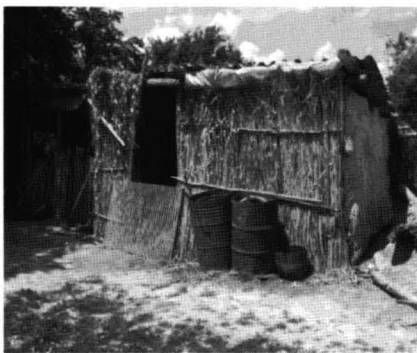
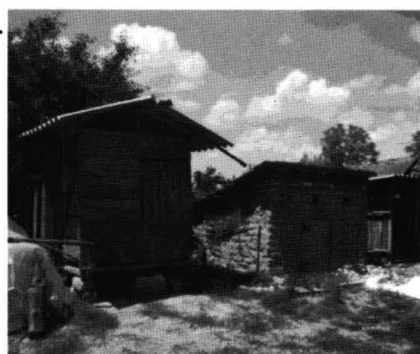
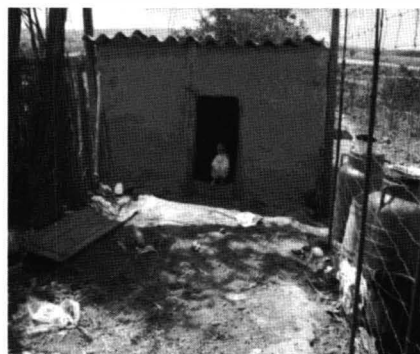
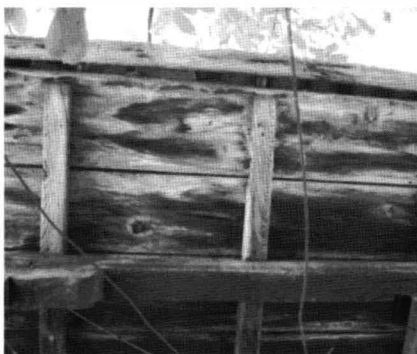
Dunăreni – Casa nr.2



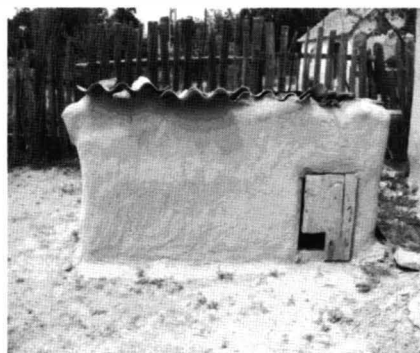
Dunăreni – Casa nr.3



Dunăreni – Cuptor de pâine



Dunăreni – case și anexe gospodărești



Dunăreni – case și anexe gospodărești

OLTINA

Se află situată în partea sud-estică a județului, la 105 km de orașul Constanța și la 40 km de Cernavodă și se caracterizează prin forme de relief specifice podișului și o rețea hidrografică în care se înscriu fluviul Dunărea și lacul Oltina.

Cu acest nume și încadrată în Kazaua Silistra, așezarea apare menționată în defterul anului 1573, cercetat de Anca Ghiață, care cuprinde evidența gelebkeșanilor desemnați să preia pentru Înalta Poartă, din satele dobrogene, un anumit număr de oi.¹

„Oltina nahia Dobrogea” – este regăsită și în defterul anilor 1675-1676, printre acele așezări creștine ce aveau obligația să furnizeze Imperiului Otoman cantități însemnate de orz.²

În fondul tapiurilor din perioada 1864-1877, care rețin numele posesorilor de pământ, deținut cu acte oficiale, localitatea apare înregistrată ca „Holtuna Kaza Silistra”.³

Pe harta austriacă, datată cu aproximație 1790, așezarea este marcată cu denumirea Oltika, pe harta Lapie din 1821, cu denumirea Altounaoua, iar pe hărțile Begeanu din 1844, 1854, 1856, cu denumirea Olteni.⁴

Așezarea poate fi reperată și pe harta topografică rușă, ridicată în 1828-1829, ca având „25 case”.⁵

Cu numele Oltina satul este menționat, printre cele locuite în Dobrogea de români, în notele de călătorie ale agronomului Ion Ionescu de la Brad (1850) și în epistolele adresate prietenului său, Ion Ghica, căruia îi semnală existența acolo a 80 de case și a unei averi însumând 1200 boi, 500 cai, 3000 oi, 100 porci, 20 bivoli, 300 stupi, iar cu cel de Goltuna, în însemnările viceconsulului francez Guillaume Lejean (1861) și în articolele profesorului Nicolae Bălășescu (1872-1875).⁶

Un omonim al așezării (de dată mai târzie) se află și pe malul stâng al Dunării, ca și în cazul satelor Mârleanu și Cochirleni.⁷

În statisticile demografice datorate lui N. Bălășescu, între cele „72 de comune curat românești” figurează și Oltina unde, pentru anul 1871 se înregistrează un număr de 52 familii de mocani.⁸

Doi ani mai târziu, întocmește o statistică pentru comuna Oltina și părintele Anghel Sachelarie, în care apar 127 familii românești cu 779 suflete.

Data înființării satului rămâne încă incertă, M.D. Ionescu apreciind că „e foarte vechi (din spusele bătrânilor vreo 400 de ani)”⁹ și că „e sat mare, frumos, bogat, bine întreținut” având „case sănătoase și așezate în panta dealului spre lacul Oltina”.¹⁰

Aici s-a aflat așezarea romană Altinum, despre care avem știri documentare din sec. IV p.Chr. și tot aici s-au făcut descoperiri monetare, de ceramică romană și de cuptoare pentru arderea cărămizilor și țiglelor. De o importanță istorică deosebită este și „diploma militară de la Oltina, emisă în anul 99 p.Chr., pentru infanteristul M. Antonius Rufus (originar din Abrittus)”¹¹, găsită la 20 martie 1985 de Pavel Nicolae Baltă, în locul numit „Siliște”.

„O locuire antică foarte dispersată a fost observată de curând la 2,5 km. S.E. de Oltina, iar la 1,5-2 km. N.E. de satul Răzoarele, pe câte un promontoriu, de o parte și de alta a văii Beilicului, s-au identificat două așezări de epocă romană, una mai mare, iar cea de a doua locuită doar sporadic, iar între Oltina și Răzoarele, două alinamente de tumuli”.¹²

În vremea împăratului Constantin cel Mare pe teritoriul Oltinei erau cantonate unități de cavalerie. De-a lungul Evului Mediu zona a fost intens locuită de români, iar după reanexarea Dobrogei a luat ființa, ca unitate administrativ-teritorială, comuna Oltina.

În structura geografică a așezării se înscriu dealurile Macuca, Calburgina, Merdea, Beilic, văile Viilor și „cu Grădini”, lacurile Oltina, Iortmac, Ceamurlia și fluviul Dunărea cu ostroavele Părlitu, Strâmbu, Puiul Strâmbului, Iepurașul.

Satele vecine Oltinei sunt: Negureni (Caranlic) – la sud, Viile (Beilic) – la est, Lipnița și Satul Nou (Yeni-köy) – la vest.

Despre vechea vatră a satului Oltina bătrânii relatează că s-ar fi aflat mai spre Dunăre, spre „Ceatalgea” și că ar fi fost părăsită, din cauza unei epidemii de ciumă. Terenul vetrei vechi este denumit acum „Cetate” și este plantat cu vii.

Satul este locuit numai de români, spițele de neam mai vechi fiind: Mitu, Delicostea, Marin, Gimpirea, Dima, Hagineagu.

O statistică a satului Oltina „scrisă citeț de părintele Anghel Sachelarie la 1873”¹³ și „semnată de primarul Hagi Neagu și de ajutorul său Ion Mitu (cu muiur – ștampilă)”, ca și de preotul Nicolae („cu chirilice”), indică 117 familii românești, cu 779 suflete, comparativ cu cele 80 de familii menționate la 1850 de Ion Ionescu de la Brad.¹⁴

Privitor la mocanii stabiliți aici, înainte de 1877, D. Șandru înregistrează un număr de 19 familii¹⁵, iar Nicolae Bălășescu, un număr de 54 familii, pentru anul 1871.¹⁶

După 1880 au fost aduși coloniști din Muntenia și Oltenia și veterani din Războiul de Independență.

La 1900, în Oltina printre cei 1403 locuitori se aflau și un grec, un bulgar și opt armeni, iar la 1902 comuna, având în componența sa și satul Strunga, număra 2041 suflete, fiind apreciată ca cea mai mare așezare rurală a județului.

Componența etnică, indicată în expunerea prefectului N.T. Negulescu, pentru anul 1916 era de 2348 români, 2 bulgari, 11 turci, 4 greci și 14 locuitori de alte naționalități. Conform aceleiași surse (p.473), în 1922, trăiau în Oltina 2135 români, 12 turci și 5 greci. În 1956 numărul locuitorilor era de 5474, în 1965 era de 5215 și în 2000 era de 2860 (1935 în satul Oltina, 643 în satul Răzoare, 266 în Satu Nou și 16 în Strunga). Expunerea prefectului N.T. Negulescu evidențiază (la p.476) și situația privitoare la activitățile comerciale desfășurate în comună sau la cele legate de practicarea anumitor meserii. În 1916 funcționau 3 cârciumi, 3 prăvălii „cu coloniale”, 3 magazine „cu manufactură”, 3 fierării, 3 lemnării, 2 ateliere de cizmărie, 3 ateliere de croitorie, o brutărie și o moară de 60 de cai putere (înființată în 1903 și aflată în proprietatea lui Sachir H. Osman), iar în 1922, 3 cârciumi, 10 băcării, 5 magazine, 4 cafenele, 7 fierării, 7 croitorii, 2 brutării, 2 frizerii, 2 ateliere de cojocărie, 2 ateliere de curelărie, o fabrică de făină și o moară de 45 cai putere (al căror proprietar era Petru Olandă).

Localul primăriei comunei Oltina a fost construit fie în 1882, după cum precizează M.D. Ionescu, fie în 1886, după cum se indică în expunerea prefectului județului, N.T. Negulescu (din 1924), specificându-se și faptul că a fost complet distrus în timpul Primului Război Mondial.¹⁷

În actuala configurație a comunei se înscriu satele: Oltina, Strunga (cu vechiul toponim Kâșla, Cășla – loc pentru adăpostirea oilor), Răzoarele (cu toponimul turcesc Kuru Orman – pădure pârjolită, arsă, uscată) și Satu Nou (cu denumirile Yeni-köy și Dajaköi)¹⁸, dar în etape anterioare nu toate aceste localități îi erau subordonate. În 1926 comunei îi aparțineau doar satele Oltina, Strunga și Răzoarele, iar la reorganizarea administrativă din anul 1956 comuna Oltina, integrată raionului Adamclisi, cuprindea satele Oltina și Strunga, localitatea Răzoarele intrând în componența comunei Băneasa și Satul Nou în cea a comunei Canlia.

Conform datelor publicate în „Carta verde a județului Constanța”, în anul 2000 (la p.288), suprafața comunei se întinde pe 11.767 ha (din care cea agricolă ocupă 6.242 ha și cea arabilă 4.985 ha). Pășunile acoperă 1.177 ha, pădurile și terenurile cu vegetație forestieră 1.700 ha, viile și pepinierele viticole 180 ha, apele și bălțile 2.200 ha. Numărul locuințelor este de 1310, iar cel al gospodăriilor de 1260. Ocupația de bază este agricultura, ponderea

având-o culturile de cereale și floarea soarelui. Paralel cu acesta se practică și creșterea animalelor, viticultura și pescuitul.

Precedată de o cercetare etnografică de teren desfășurată în anul 2000, cea din anul acesta, având ca obiectiv depistarea martorilor de arhitectură rurală tradițională, încadrată primei jumătăți a veacului XX, a relevat conservarea, în condiții satisfăcătoare, a cel puțin 10 locuințe cu plan rectangular și compartimentare interioară tripartită, precedate de prispă lată, îngrădită și de „balcon” cu dispunere în ax, dar și regretabila ruinare a câtorva importante case din aceeași categorie tipologică (precum cele aparținând odinioară lui Tănase Tăgui și Marin Alexandru sau alte două care nu mai sunt în prezent locuite), iminenta demolare a uneia despre care ne informează chiar actualul său proprietar, Delicostea Dumitru, sau dislocarea din peisajul arhitectonic local a celei a lui Mihalache Deacu, construită în 1902 de meșteri itineranți bulgari, transferată la Mănăstirea Dervent.

Alături de aceste 10 locuințe cu plan trichelular supuse investigației, se cuvine a fi menționată și casa cu plan cvadricelular, prispă cu parapet din scânduri, „balcon” și beci larg, extins sub două dintre încăperi, aparținând lui Delicostea Vanghele (n. 1925), moștenită de la tatăl său și înălțată de meșteri bulgari veniți din comunele Lipnița și Canlia, la sfârșitul secolului al XIX-lea (proprietarul indicând ca dată de construcție anul 1897).

Informațiile de teren fac posibilă încadrarea celor 10 locuințe de plan trichelular pe un segment temporal care acoperă trei decenii și pe care se pot marca anii: 1913 pentru construirea casei lui Tănase Andrei, 1924 pentru cea a lui Marin Gheorghe, 1929 pentru cea a lui Lefterică Gheorghe și 1933 pentru cea a lui Ciuciuleacă T. Marin.

În cazul a două dintre aceste 10 locuințe, informatorii, în calitate de proprietari ce le-au moștenit de la părinți sau rude apropiate, cunoșteau amănunte despre proveniența meșterilor constructori bulgari, care itinerau fie din Silistra (precum cei care au înălțat casa aparținând acum Mariei Dincu), fie din comunele Canlia și Lipnița (cei care au zidit casa cu patru încăperi aparținând acum lui Delicostea Vanghele și care, de cele mai multe ori, „transportau în căruțe și piatra de la Canaraua Fetei”, necesară fundației și soclurilor).

Despre alte trei case din grupul celor investigate, avându-i ca proprietari anteriori pe Ciuciuleacă T. Marin, Tănase Tăgui și Cârjilă Gheorghe, se știe, din relatările acestora sau ale actualilor proprietari, că au fost zidite de meșteri locali români, „tocmiți pe bani, după ce trecea vremea treieratului”. Dintre aceștia, informatorul de teren

Ciuciuleacă T. Marin (n. 1926) îi menționa pe Barbu Aldoamnei și Costea Țăranu. Același informator a putut preciza, la cercetarea etnografică din anul 2000, și numele unui meșter itinerant, reținând proveniența etnică a acestuia - Penciu Bulgaru.

Deși casa care aparținuse lui Mihalache Deacu se află transferată și conservată în perimetrul Mănăstirii Derwent, poate fi evocată, într-o abreviată istorie a arhitecturii comunei Oltina, ca model emblematic pentru ceea ce a însemnat locuința cu plan trichelular de la începutul veacului XX (an de construcție 1902), zidită de meșteri bulgari. Orientată cu fațada spre curte, locuința cu fundație și soclu relativ înalt din piatră, cu pereți groși din chirpici și învelitoare din olană, în patru ape, era precedată de prispă lată, îngrădită cu parapet din scânduri traforate și de foișor („balcon”) cu volumetrie marcată, dispus în ax, sub care se afla beciul extins și în spațiul de sub tindă mediană. Toate cele trei încăperi aveau dimensiuni egale, podele și tavane din scânduri de

brad și câte două ferestre înalte, dispuse simetric față de ușa de acces la tindă (unde se aflau gurile de alimentare a două sobe oarbe). Ferestre asemănătoare apăreau și pe perețele din spate al tindei și pe cel lateral al încăperii din dreapta, oferind o luminozitate sporită acestora. Din informațiile obținute de la fratele fostului proprietar, Gheorghe Deacu, am putut afla despre existența a două construcții anexe, alipite pe latura stângă și pe cea opusă fațadei, servind ca spații de depozitare a cerealelor, la care s-a renunțat ulterior, dar și despre sistemele de consolidare a șarpantei, bazate pe centuri de susținere suplimentare. În compoziția echilibrată a fațadei se miza pe ritmul elementelor portante și pe raportul bine dozat al plinurilor și golurilor, impresia de masivitate și monotonie a zidurilor (ulterior tencuite și văruiate numai la fațadă) fiind diminuată prin numărul mare al fenestrațiilor și prin spațiul umbrit, creat de cele două picioare de zidărie pe care se sprijinea foișorul, având propria sa învelitoare din olană, în trei pante.

NOTE

1. Anca Ghiață, *Toponimie și geografie istorică în Dobrogea medievală și modernă*, în: *Memoriile Secției de Științe Istorice*, seria IV, tom V, București, Editura Academiei RSR, 1980, p. 54
2. *Ibidem*
3. *Ibidem*
4. Idem, *Toponimie...*, p. 86
5. *Ibidem*, p. 96
6. *Ibidem*, p. 92
7. Adrian Rădulescu, Ion Bitoleanu, *Istoria Dobrogei*, Constanța, Editura Ex Ponto, 1998, p. 285
8. Gheorghe Dumitrașcu, *Localități, biserici și mănăstiri românești în Dobrogea, până la 1878*, Constanța, Editura Fundației Andrei Șaguna, 1996, p. 120
9. Căpitan M. D. Ionescu, *Dobrogea în pragul veacului al XX-lea*, București, Atelierele grafice I.V. Socecu, 1904, p. 645
10. *Ibidem*, p. 480

11. Maria Bărbulescu, *Viața rurală în Dobrogea romană (sec. I-III, p.Chr.)*, Constanța M.I.N.A., 2001, p. 126
12. *Ibidem*
13. Vasile Helgiu, *Școala românească dobrogeană de la înființare până la 1939. Monografie, istoric, documente, diagrame*, Constanța, Institutul de Arte Grafice Albania, 1938, p. 57
14. Victor Slăvescu, *Corespondența între Ion Ionescu de la Brad și Ion Ghica, 1846-1874*, București, 1943, p.130
15. D. Șandru, *Mocanii în Dobrogea*, București, f.e., 1946, p. 93
16. Gheorghe Dumitrașcu, *op.cit.*, p. 120
17. M.D. Ionescu, *op.cit.*, p.480 și *Județul Constanța în anii 1916 și 1922/1923, Expunere prezentată Consiliului Județean de D-I N.T. Negulescu, prefectul județului Constanța*, Constanța, Tipografia „Victoria”, 1924, p. 175
18. Anca Ghiață, *Contribuții noi privind unele aspecte ale societății românești din Dobrogea în sec. XV-XIX*, în: *Memoriile Secției de Științe Istorice*, seria IV, tom I, București, Editura Academiei RSR, 1975-1976, p. 87, 93

Oltina - Casa nr.1 (foto)

Meșterilor constructori itineranți de etnie bulgară li se datorează edificarea, în anul 1913, a casei cu plan trichelular a lui Andrei Tănase („a lui Nișcă”), aparținând acum Stanei Șoricel, având ca elemente distinctive soclul relativ înalt, din piatră, străpuns de cele două ferestre de aerisire ale beciului (aflat sub încăperea din stânga și sub tindă mediană) și prispa cu „popi” din lemn și „gărduț”, dezvoltată pe două laturi (singura de acest tip, în peisajul arhitectonic al

așezării). În compoziția fațadei se înscria și un „balcon” central (amputat datorită intervențiilor de lărgire a șoselei care străbate așezarea), acum apărând doar șase ferestre de dimensiuni egale, simetric repartizate față de linia axială pe care se înscrie ușa de acces la tindă. Pe perețele lateral drept, pe care se extinde prispa, se află o altă fereastră. Învelitoarea în patru ape din olană prezintă lucarnă cu deschiderea protejată de o rețea de baghete subțiri, asemănătoare

cu cele ale parapetului prispei, investite cu funcție decorativă. Pazia se caracterizează prin simple traforuri geometrice. Cromatic, soclul tencuit este marcat cu o nuanță de roz și cadrele ferestrelor sunt

subliniate cu una de brun, contrastând cu albul varului ce acoperă pereții. Casa dispune de polată bipartită, adosată ulterior peretelui opus fațadei, ca spațiu de locuire preferat pentru sezonul rece.

Oltina - Casa nr. 2 (foto)

„Bulgari veniți din Silistra, care aduceau cu ei și piatra cioplită” au înălțat și casa lui Mitu Neagu Marin, moștenită acum de fiica sa, Maria M. Dincu. Casa cu plan trichelar se particularizează prin soclul supraînălțat, zidit din piatră, lutuit și prevăzut cu două ferestre de aerisire pentru beciul ce ocupă spațiul corespunzând ca întindere odăii din stânga, tindei centrale (de unde se poate coborî printr-o scară din lemn) și foișorului în ax, sub care se află ușa de acces. Tinda mediană și cele două odăi ale locuinței au dimensiuni egale (de cca. 4/4 m) și câte două ferestre

cu un rând de geamuri și cu zăbrele metalice spre interior. Pereții din chirpici au o grosime apreciabilă, fiind văruiți doar la fațadă, iar învelitoarea în patru ape din țiglă este prevăzută cu lucarnă pentru aerisirea podului. Foișorul are propria sa învelitoare în trei ape și este îngrădit, ca și prispa dezvoltată pe toată lungimea fațadei, de „gărduț” din baghete subțiri încrucișate. „Aplecătoarea” (cu bucătărie și odaie), adosată peretelui opus fațadei, a fost ulterior construită.

Oltina - Casa nr.3 (foto)

Meșteri itineranți bulgari au construit în perioada interbelică și casa lui Delicostea Gheorghe, moștenită de fiul acestuia și locuită în prezent de nora sa, Costandina Delicostea (n. 1933). Casei cu plan trichelar îi sunt caracteristice soclul înalt din piatră cioplită, ulterior tencuit, pereții groși din chirpici, văruiți numai la fațadă, învelitoarea în patru ape din olană, prispa lată cu stâlpi din lemn și parapet din scânduri vopsite cu gri, precedată de „balcon” larg, cu învelitoare în trei pante, susținut pe picioare de zidărie

masivă, având scara de acces amplasată pe latura dreaptă. Odăile, cu „pământ” pe jos și tavane „cu cordițe”, prezintă câte două ferestre de dimensiuni mai mari comparativ cu cele ale tindei, având un singur rând de geamuri, prevăzute cu zăbrele metalice spre interior, iar spațiul de sub tindă servește ca beci cu intrarea plasată pe latura centrală a foișorului. În compoziția echilibrată a fațadei, ca element cu funcție decorativă, se remarcă și pazia cu traforuri geometrice.

Oltina - Casa nr.4 (foto)

Marin Gheorghe (n. 1922) moștenește de la părinți o locuință cu plan trichelar, zidită în anul 1924, de meșteri locali, pe fundație și soclu din piatră, având pereți groși din chirpici, văruiți doar la fațadă, învelitoare din olană în patru ape, prispă cu stâlpi din lemn, parapet din scânduri (vopsite cu albastru) și „portiță” plasată pe latura dreaptă, „balcon” central cu învelitoare în trei pante. Tinda mediană și odaia din dreapta au pământ pe jos și tavane „cu cotețe”

(împletituri din stuf lipite cu lut), cea din stânga, cu funcție de reprezentare, având tavan din scânduri. Ferestrele tindei au dimensiuni asemănătoare cu cele ale odăilor, unde acestea sunt repartizate câte două, la intervale relativ mici. Tâmplăria ferestrelor este marcată cromatic cu albastru, iar soclului i-a fost aplicat un strat de var alb. Locuința, orientată cu fațada spre curte, dispune de beci aflat sub tinda mediană.

Oltina - Casa nr.5 (foto)

În 1929 a fost construită de meșteri locali și casa lui Lefterică Anghel, locuită acum doar de nora sa, Tudora Ceti (n. 1949). Locuința trichelară, orientată ca și cea a lui Marin Gheorghe, cu fațada spre curte, se particularizează prin soclu de înălțime medie (cca 50 cm) zidit din piatră, pereți din chirpici, învelitoare în patru ape din olană, prispă cu stâlpi din

lemn și parapet din scânduri, „balcon” dispus în ax, cu scară de acces pe latura din stânga și propria sa învelitoare în trei ape. Încăperile de dimensiuni egale (cca. 3,80/4 m) sunt lutuite pe jos, având tavane „cu cordițe” și câte două ferestre, cele ale tindei, care încadrează ușa de acces, fiind mai înguste. Casa prezintă și o anexă, adosată pe latura stângă.

Oltina - Casa nr. 6 (foto)

Ca martor al arhitecturii datorate meșterilor locali, din primul sfert al veacului al XX-lea, se poate menționa și casa care a aparținut lui Gheorghe Cârjilă, moștenită de un strănepot, dar nelocuită de peste un deceniu și supusă unei lente, ireversibile degradări. Înălțată pe un soclu din piatră de cca. 50 cm, cu pereți din chirpici, lutuiți și văruiți numai la fațada orientată spre stradă, cu învelitoare în patru ape din țiglă, casa prezintă prispă cu ante, îngrădită de „gărduț” din baghete subțiri încrucișate și un „balcon” larg, având

portiță, scară de acces cu trei trepte, amenajată pe latura stângă și propria sa învelitoare în trei ape, susținută pe stâlpi din lemn cu capiteluri. Încăperile cu pământ pe jos și tavane cu „cordițe” au câte două ferestre înalte, cu un singur rând de geamuri și zăbrele metalice fixate în interior. Cele ale tindei, alăturate ușii de acces, sunt de același tip, dar mai înguste. În compoziția echilibrată a fațadei se face remarcant și „strășinarul” cu traforuri geometrice.



Oltina – Casa nr.1



Oltina – Casa nr.2



Oltina – Casa nr.3



Oltina – Casa nr.4



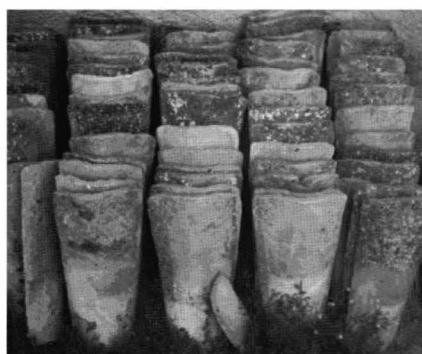
Oltina – Casa nr.5



Oltina – Casa nr.6



Oltina – fântână



Oltina – case si anexe gospodărești



Oltina – case si anexe gospodărești

OSTROV

Comuna Ostrov este situată în partea de SV a județului Constanța, pe malul Dunării, la o distanță de 130 km de municipiul Constanța și la doar 24 km de Călărași, care este și orașul cel mai apropiat. Legătura cu municipiul Constanța se face prin DN 3, Constanța-Ostrov, iar cea cu județul Călărași prin traversarea Dunării cu bacul, la punctul de trecere Ostrov (Regie)-Călărași (Chiciu).¹⁾

Comuna este formată din șase sate: Ostrov-reședința, Bugeac, Galița, Gârlița, Almalău și Esehioi.

Relieful zonei este unul de podiș, iar rețeaua hidrografică este reprezentată de fluviul Dunărea și balta Bugeac.

La 18 km de Ostrov se află ruinele fostei cetăți bizantine „Păcuiul lui Soare” (sec.X), înconjurată de o vegetație specifică mediului acvatic, cu păduri în care cresc specii de ulm, cătina, salcie, măr, păr. Cetatea, fondată ca o fortăreață cu caracter naval, a fost un puternic avanpost al cetății Dorostolon sau Durostorum (Silistra), având un important rol militar în timpul năvălirilor barbare ale pecenegilor, uzilor și cumanilor.²⁾

În hărțile și documentele medievale și moderne, localitatea Ostrov apare fie cu acest nume, fie cu *Adakeuy*, *Adakey* sau *Ada*, cu mențiunea că *Ada* este traducerea în limba turcă a lui Ostrov.³⁾

Astfel, în notele de călătorie ale agentului polon Korsak, care s-a aflat în Dobrogea în anul 1849, Ostrovul apare menționat cu numele *Adakeuy*, cu precizarea că făcea parte la acea dată din *kaza Silistra*.⁴⁾ În 1850, Ion Ionescu de la Brad îl indică sub denumirea de *Ostrovu kaza*, adăugând faptul că este o așezare românească. Aceeași denumire se regăsește și în însemnările, din anii 1869-1874, ale profesorului Nicolae Bălășescu, cel care va deveni mai târziu monahul Nifon.⁵⁾

O altă denumire, aceea de *Ada-Kariyesi kaza*, se întâlnește în documentele turcești din fondul tapiurilor emise între anii 1867-1877, care îi indică pe posesorii de pământ cu tapu (act de proprietate) din satele dobroge.⁶⁾

Deși la jumătatea sec. al XVII-lea, călătorul turc Evlia Celebi găsea în Ostrov locuitori vlahi și bulgari,⁷⁾ întemeierea localității este plasată de Alexandru P. Arbore pe la 1760, care precizează că Ostrovul are o populație românească, provenită din Balta Brăilei și din Ialomița, dar și din satele de mocani din jurul Brașovului.⁸⁾ Căpitanul M.D. Ionescu este însă de părere că Ostrovul este „fundat” ceva mai târziu, în urma războiului ruso-turc din 1828-1829, „cam pe la 1830-1832”.⁹⁾

În ceea ce privește populația, încă din prima jumătate a sec. al XIX-lea, Ostrovul este menționat ca fiind locuit de români, o dovadă în acest sens fiind numele unor locuitori, ce sunt menționați în diferite documente: Năstase, Nicolae, Itu, Radu, Deli Marin.¹⁰⁾

În anul 1850, cunoscutul agronom Ion Ionescu de la Brad găsea la Ostrov un sat românesc, cu 65 de case și o populație de 400 de suflete, care posedau 300 boi și vaci, 400 oi și 300 stupi.¹¹⁾ La 1874, institutorul Gheorghe Goșea, care a activat la școala din localitate, preciza faptul că în Ostrov exista un număr de 294 familii românești.¹²⁾

La 1880, Ostrovul era comună urbană, avându-l ca primar pe Dobrică Toma.

Dintr-o *Espunere generală a situațiunei județului Constanța*, făcută de Prefectul județului la data de 18 ianuarie 1881, aflăm că în comuna urbană Ostrov, alături de românii majoritari, s-au stabilit „greci și armeni din Silistra bulgară”, care au deschis aici „stabilimente”, ce au făcut ca localitatea să aibă înfățișarea unui „orășel”.¹³⁾

Aspectul localității în perioada 1895-1896 era „destul de plăcut”, având o uliță lungă paralelă cu Dunărea, iar cele 627 de case și grădini ocupau o suprafață de 120 ha. Populația era de 2802 locuitori, care aveau drept ocupații cultivarea plantelor și creșterea animalelor, apicultura, viticultura, pescuitul. Comerțul era înfloritor, iar un rol important în practicarea acestuia îl avea portul Ostrov, cu o însemnată activitate de import și export.¹⁴⁾

Potrivit lui M.D. Ionescu, așezarea avea la început de secol XX, în anul 1904, înfățișarea unui „orășel” cu 752 de case „mici, dar spațioase, curate, îngrijite și având fiecare grădiniță cu flori și pomi”. Același autor este de părere că „nimic n-a contribuit mai mult la înflorirea acestui orășel, ca armata”, precizând că, între anii 1880-1891, „a stat continuu aici un regiment de infanterie de linie”. Trupele au lăsat bani, de care „ostrovenii au știut să profite”.¹⁵⁾

Localitatea va cunoaște o perioadă de declin, începând cu anul 1913, când bancurile de nisip și riscul împotmolirii vapoarelor au îngreunat activitatea portuară, iar negustorii au fost nevoiți să se îndrepte spre alte orașe. Tot atunci, s-au desființat biroul vamal și căpitania portului, decizie la care se va reveni ulterior, datorită nemulțumirilor exprimate de către locuitori.¹⁶⁾

În perioada interbelică, așezarea a avut o „situație financiară înfloritoare”, datorată în mare parte viticulturii și pescuitului, fiind cunoscut faptul că Ostrovul avea „cele mai renumite podgorii”, care produceau vinuri de calitate superioară, dar în același

timp era și un important „centru piscicol, cu multe bălți și instalații de pescărie.”¹⁷⁾

Pescuitul va rămâne între ocupațiile de bază ale ostrovenilor și în anii următori, dar „peștele era vândut în alte localități”, fapt ce a contribuit la creșterea veniturilor celor ce practicau această îndeletnicire.¹⁸⁾

În ceea ce privește educația, se știe că în anul 1881, în Ostrov exista unul dintre cele mai bune „edificii școlare rurale”.¹⁹⁾ Această școală fusese înființată încă din anul 1867, așa cum reiese dintr-o adresă înaintată către Imprimeria Statului din București, adresă prin care se solicita tipărirea de manuale pentru școlile ce aparțineau de Eforia Școlii românești de la Silistra, între care și cea din Ostrov.²⁰⁾ În anul 1897, în Ostrov funcționau două școli, una de fete și una de băieți, având trei institutori și două institutoare, precum și un număr de 297 de elevi. La Ostrov au activat, după 1878, și învățători ardeleni sau basarabeni, iar documentele îi amintesc, în acest sens, pe Margareta Baltag și pe Francisc Enășescu.²¹⁾ O statistică asemănătoare, privind situația celor două școli din Ostrov, regăsim și la începutul secolului al XX-lea.²²⁾

Biserica din Ostrov, având hramul „Sf. Nicolae”, a fost construită de către locuitori în anul 1861, iar, așa cum reiese dintr-un document din anul 1874, aceasta posedă o importantă colecție de carti vechi de cult, tipărite înainte de 1877, între care un *Antologhion* din anul 1745, un *Penticostar* din 1743, mai multe *Minee* datate între 1776-1780, precum și o *Evangelhie* din 1794, majoritatea fiind tipărite la Râmnic.²³⁾ Această biserică era deservită în anul 1904 de doi preoți și trei cântăreți.²⁴⁾

Biserica din localitate, care este în prezent deservită de preotul Simion Adam, încă mai păstrează numele unor săteni, ce au contribuit prin donații la ridicarea acestui lăcaș de cult. Trecerea timpului a păstrat astfel nume precum Tudor Constantin cu soția sa, Tudora, Popa Vasile, Dimitrie Vasilescu, Popa Stan, Gheorghe Kera, toți aceștia făcând între anii 1865-1887 importante donații, constând în icoane sau bani.²⁵⁾

Statisticile referitoare la situația demografică a comunei Ostrov arată că, după o perioadă de creștere a populației, înregistrată pînă la 1 iulie 1970, când comuna avea un număr total de 8303 locuitori, numărul acestora a început să scadă simțitor în următorii ani, dar mai ales începând cu anul 1990. În anul 2000, comuna Ostrov înregistra, pentru cele șase sate componente, un număr de 5267 locuitori, din care 3005 pentru localitatea de reședință. În aceeași perioadă, numărul total de locuințe era 1936, din care un număr de 1026, numai în Ostrov.²⁶⁾

În prezent, comuna are o suprafață totală de 16726 ha, o populație de 5599 locuitori și un număr de 1988 locuințe. În localitate există un liceu, o grădiniță, un cămin cultural, o bibliotecă, un dispensar uman și unul veterinar, o farmacie, un oficiu poștal și un post de poliție.

Ocupațiile locuitorilor sunt cultivarea plantelor, creșterea animalelor, viticultura, pomicultura și pescuitul. Datorită faptului că Ostrovul este și un important centru viticol, viticultura reprezintă în continuare o îndeletnicire însemnată a locuitorilor, viile și livezile ocupând în prezent o suprafață de 1175 ha. Pescuitul se realizează în Dunăre și în bălțile acesteia, care se întind pe o suprafață de 3265 ha.²⁷⁾

În ceea ce privește arhitectura tradițională, în Ostrov se întâlnesc următoarele tipuri de case: case triculare, cu prispă dezvoltată pe toată fațada, cu sau fără foișor; case triculare cu prispă și foișor, supraînălțate pe pivniță; case biculare, cu prispă la fațadă.

Casa triculă este tipul de casă cel mai răspândit în zonă, cele trei camere urmând structura clasică: camera de locuit („odaia de dormit”), camera curată („odaia bună”) și tinda sau sala mediană, cu rol de trecere, dar și de bucătărie pe timpul iernii. În tindă se afla și soba oarbă, care avea una sau două guri de foc, în cazul în care aceasta încălzea ambele camere.

La casa biculă, cele două camere erau reprezentate doar de tindă și camera de locuit, aceasta din urmă fiind, de obicei, camera dinspre stradă. Casele biculare cunosc o mică răspândire în zonă, fiind întâlnite în număr mic, cu precădere, la populația mai puțin înstărită (casa Popa Elena).

Casele supraînălțate pe pivniță au fost în general construite de meșterii bulgari din Silistra. Pivnița, având gârliciul sub foișor, era săpată sub tindă și una din camere (casa Sevcenco Ion).

Aplecările sunt adăugate pe latura secundară din interiorul curții, sunt sau nu compartimentate, și au rol de bucătărie de vară sau cameră de dormit pentru bătrânii casei. În Ostrov, se întâlnesc însă și cazuri în care pe ambele laturi secundare ale casei a fost adăugată câte o aplecătoare, una funcționând ca bucătărie, iar cealaltă fiind mai mult un loc pentru depozitare (casa Ursu Ion).

Prisma din piatră sau pământ bătut se desfășoară, de regulă, pe toată fațada principală și are șase sau opt stâlpi de lemn și parapet („galerie”) din scânduri simple sau traforate. Accesul pe prispă se poate face central sau lateral și este marcat de 3-4 trepte de piatră. Soclul pe care este înălțată prisma este înalt de circa 40-60 cm.

Foișorul („balcon”) descrie un plan pătrat și este amplasat în fața intrării, împărțind suprafața

fațadei în două părți simetrice. În Ostrov, foișorul caselor nu prezintă fronton.

Acoperișurile caselor sunt în două sau patru ape și sunt învelite cu olană sau țiglă.

Casele sunt orientate atât cu fațada principală spre stradă, cât și cu una din laturile secundare. În fața casei se află grădina de legume și zarzavaturi, iar anexele gospodărești sunt grupate fie în spatele casei, fie în lateral, într-o curte separată. Aceste anexe sunt reprezentate de: grajdul pentru animale, cotețul păsărilor („curnic”), cocina pentru porc, magazia pentru unelte, porumbarul, șopronul. Unele gospodării prezintă o anexă aparte, un fel de bucătărie de vară,

sau pur și simplu un adăpost, aflat în imediata apropiere a casei, unde se află cuptorul de pâine (casa Vlad Tudorina).

Casele au temelia din piatră, iar pereții din paiantă sau chirpici cu liant de ceamur (pământ cu paie). Tâmplăria este din lemn. Anexele gospodărești sunt construite din piatră, chirpici, paiantă sau scânduri.

Gardurile care împrejmuiesc gospodăriile sunt din scânduri, scânduri și soclu din piatră, plasă de sârmă sau nuiiele.

Meșterii constructori au fost localnici sau bulgari veniți de la Silistra.

NOTE:

- 1) Primăria Ostrov, *Fișa localității Ostrov*, 2008, p.2.
- 2) *Carta verde a județului Constanța*, Editura „Ex Ponto”, Constanța, 2000, p.231.
- 3) Gheorghe Dumitrașcu, *Localități, biserici și mănăstiri românești în Dobrogea, până la 1878*, Editura Fundației „Andrei Șaguna”, Constanța, 1996, p.122.
- 4) Anca Ghiață, *Toponimie și geografie istorică în Dobrogea medievală și modernă*, în „Memoriile Secției de Științe Istorice”, seria IV, tom V, 1980, Editura Academiei R.S.R., București, 1982, pp.30, 54.
- 5) Idem, *Contribuții noi privind unele aspecte ale societății românești din Dobrogea în secolele XV-XIX*, în „Memoriile Secției de Științe Istorice”, seria IV, tom I, 1975-1976, Editura Academiei R.S.R., București, 1978, p.80, 93.
- 6) Idem, *Toponimie și...*, p.54.
- 7) Gheorghe Dumitrașcu, *op.cit.*, p.122.
- 8) Alexandru P. Arbore, *O încercare de reconstituire a trecutului românilor din Dobrogea*, în „Analale Dobrogei”, an III, 1922, pp.260-261.
- 9) Căpitanul M.D. Ionescu, *Dobrogea în pragul veacului al XX-lea. Geografia matematică, fizică, politică, economică și militară*, Atelierele Grafice „I.V. Socecu”, București, 1904, p.645.

- 10) Gheorghe Dumitrașcu, *op.cit.*, p.122.
- 11) *Ibidem*.
- 12) Bărbulescu Argentina, *Așezări rurale*, în „Dobrogea. Studiu etnografic. Românii autohtoni”, vol. I, coord. Maria Magiru, Muzeul de Artă Populară Constanța, 2003, p.19.
- 13) Stoica Lascu, *Mărturii de epocă privind istoria Dobrogei, vol.I (1878-1916)*, Muzeul de Istorie Națională și Arheologie Constanța, 1999, p.110, 118.
- 14) Grigore Gr. Dănescu, *Dicționarul geografic, statistic, economic și istoric al județului Constanța*, partea a II-a, Tipografia și Fonderia de Litere „Thoma Basilescu”, București, 1897, pp.623-625.
- 15) Căpitanul M.D. Ionescu, *op. cit.*, p.481.
- 16) *Ostrovul-un oraș care piere!*, în „Dobrogea jună”, 17 dec. 1913, p.2.
- 17) *Ostrovul*, în „Marea Neagră”, 14 august 1924.
- 18) *Viața la Ostrov*, în „Marea noastră”, 9 aprilie 1924.
- 19) Stoica Lascu, *op.cit.*, p.126.
- 20) Bărbulescu Argentina, *op.cit.*, p.20.
- 21) Grigore Gr. Dănescu, *op.cit.*, p.624.
- 22) Căpitanul M.D. Ionescu, *op.cit.*, p.481.
- 23) Gheorghe Dumitrașcu, *op.cit.*, pp.123-124.
- 24) Căpitanul M.D. Ionescu, *op.cit.*, p.481.
- 25) Bărbulescu Argentina, *op.cit.*, p.117.
- 26) *Carta verde..*, pp.231-232.
- 27) Primăria Ostrov, *Fișa localității...*, p.4.

Ostrov - Casa nr.1 (foto)

Proprietar: Ursu Ion, care a moștenit casa de la părinții săi, Ursu Vasile și Maria.

Casa, situată pe Strada Plevnei la nr.19, a fost construită în jurul anului 1900, de către bunicii

proprietarului, Ursu Florea și Rada, originari din Ostrov.

Tipul de casă: trichelulară, cu două camere laterale (“odăi”) și o tindă (“sală”) mediană, precum și

două aplecători, una în partea stângă, iar cealaltă în dreapta. Pe toată fațada este dezvoltată o prispă, prevăzută cu soclu înalt de aprox. 40 cm și șase stâlpi din lemn, cu capiteli trapezoidale. Locuința este orientată cu latura mică perpendiculară pe stradă și cu fațada principală către grădina de flori și legume. Fundația casei este realizată din piatră, iar pereții din chirpici și ceamur. Casa păstrează doar parțial tâmplăria originală, anumite modificări fiind aduse stâlpilor, tavanului de pe prispă și ferestrelor, pe măsura deteriorărilor. Soclul, odinioară din pământ, acum este cimentuit și vopsit în gri, asemeni tâmplăriei (uși, ferestre, prispă, stâlpi, tavan). Acoperișul este în patru ape, învelitoarea este din olane, ceamur și stuf, iar șarpanta din lemn. Pazia prezintă traforuri geometrice din lemn. Cele trei încăperi au dimensiuni egale, iar în tindă, până acum 20 de ani a funcționat o sobă oarbă, care încălzea și camera de locuit, aflată în dreapta. Această sobă oarbă era prevăzută și cu o plită, astfel încât, pe timp de iarnă, tinda a avut și rol de bucătărie. În prezent, tinda a devenit “odaie rece”, nemaivând niciun sistem de

încălzire, în timp ce în cele două camere laterale a fost construită câte o sobă din teracotă. Sub tindă este săpat beciul, a cărui intrare, marcată de un postament din beton și două uși (trape) din azbociment, este plasată lângă treptele de acces pe prispă. Accesul pe prispă se face central, prin trei trepte din piatră, cimentuite, amplasate în dreptul ușii de la intrare. Camerele prezintă câte două ferestre duble, lipite, în timp ce tinda are două ferestre simple, cu câte un ochi de geam, plasate de o parte și de alta a ușii. Tavanul și podelele sunt din scânduri. Podul se întinde pe toată casa și are accesul prin aplecătoarea din dreapta. Cele două aplecători, necompartimentate, sunt plasate simetric, una pe latura stângă a casei, iar cealaltă pe latura dreaptă. Cu restul casei comunică doar aplecătoarea din dreapta, care are și rol de bucătărie, în timp ce în cealaltă aplecătoare a fost amenajată magazia de unelte. Fiecare dintre acestea prezintă câte o ușă și o fereastră, vopsite cu gri. Fațada casei este văruiată cu alb, iar celelalte laturi lipite cu pământ galben. Casa este în stare bună.

Ostrov - Casa nr.2 (foto)

Proprietar: Sevcenco Ion (n. 1919), originar din Basarabia; tatăl său, Filip Sevcenco a venit în Ostrov în primii ani ai secolului al XX-lea. Casa a aparținut lui Marin și Iana Coțofană, care au fost bunicii dinspre mamă ai actualului proprietar, și a fost construită în anul 1902 cu meșteri bulgari, veniți din Silistra.

Casa, orientată cu fațada principală spre stradă, este situată pe Str. Cișmelei nr.8 și se învecinează cu: în dreapta - familia Carculea Marian, în stânga- familia Tănase Tabacu, în față- familia Caraculea Gheorghe.

Tipul de casă: tricelulară, supraînălțată pe pivniță, cu prispă pe toată fațada și foișor („balcon”). Cele trei camere- camera de locuit („camera de dormit”), camera curată („odaia bună”) și tinda mediană („sala”) sunt de dimensiuni egale și au podele din scânduri și tavan din pământ, lipit și văruiț. Cele două camere laterale au câte două ferestre duble, iar tinda, fiind și cameră de trecere, prezintă două ferestre simple, amplasate de o parte și de alta a celor

două uși de acces. Prisma cu galerie din lemn este dezvoltată pe toată fațada, iar cei opt stâlpi din lemn au capiteli trapezoidale. Soclul, înalt de circa 60 cm, a suferit intervenții ulterioare construcției inițiale, acestea constând în consolidare și cimentuire. Pivnița este săpată sub tindă și camera din dreapta (camera de locuit) și prezintă două uși din lemn, amplasate sub „balcon”. Accesul pe prispă se face lateral și este marcat prin patru trepte din piatră, aflate în partea stângă a foișorului. În fața casei se află grădina de legume și zarzavaturi și via, iar în partea dreaptă, într-o curte separată, anexele gospodărești. Fațada este văruiată cu alb, iar celelalte laturi sunt doar lipite cu pământ galben. Tâmplăria ușilor și ferestrelor este vopsită cu galben. Temelia casei este din piatră, iar pereții din paintă, denumită de proprietar „ghiomalic” (schelet din bârne de lemn, cu umplutură de lut, amestecat cu paie și bălegar). Acoperișul în patru ape (inclusiv cel al foișorului) este învelit cu olane. Gardul care împrejmuiește întreaga gospodărie este din scânduri. Casa se află într-o stare relativ bună.

Ostrov - Casa nr. 3 (foto)

Proprietar: Popa Elena (n. 1923- d. 2005). Casa a fost construită în jurul anului 1910, cu meșteri din sat și a fost moștenită de la părinți.

Tipul de casă: bicelulară, cu prispă dezvoltată pe toată fațada. Casa este orientată cu latura secundară spre stradă și cu fațada către grădina de legume; este construită din piatră (temelia) și paiantă (pereții). Cele două camere sunt de dimensiuni egale, una fiind camera de locuit („odaia de dormit”), iar cealaltă (cea din stânga), tinda sau „sala”, având rol de trecere și de bucătărie, aici aflându-se și soba cu plită la care se prepara mâncarea. Atât tavanul, cât și podelele camerelor sunt din pământ, lipite și văruiți cu alb. Accesul în pod se face printr-o fereastră aflată pe latura secundară dinspre stradă, amplasată deasupra ferestrei de la camera de locuit. Ușa de la intrare,

precum și fereastra tindei se află în partea stângă a fațadei. Prispă cu galerie verde din lemn prezintă patru stâlpi, din care doar patru sunt cei originali. Soclul din piatră, înalt de circa 40 cm este cimentuit. Accesul pe prispă se realizează prin trei trepte din piatră. Ulterior construcției inițiale, pe latura dinspre curte a casei și având perete comun cu tinda, a fost adăugată o aplecătoare, cu rol de bucătărie de vară. Acoperișul este în două ape, iar învelitoarea din olane și stuf cu ceamur. Șarpanta din lemn nu este cea originală. Fațada este văruiată cu alb, iar celelalte laturi ale casei sunt doar lipite cu pământ galben. Tâmplăria este vopsită cu verde. Gardul întregii gospodării este din plasă de sârmă, susținută de stâlpi din beton.

Casa se află într-o stare mediocră și, nefiind locuită de câțiva ani, anexele nu s-au păstrat.



Ostrov – Casa nr.1



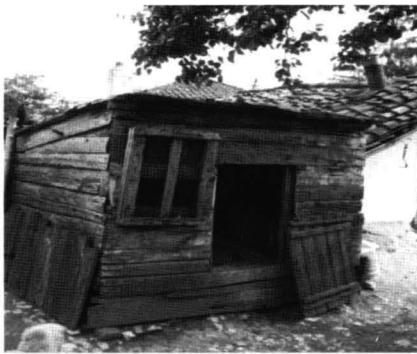
Ostrov – Casa nr.2



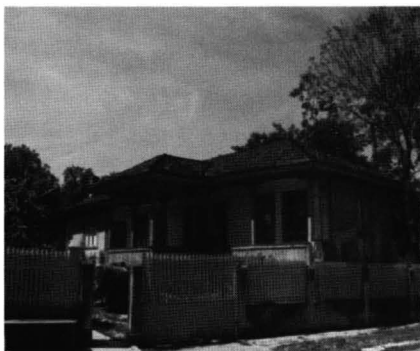
Ostrov – Casa nr.3



Ostrov – cuptor de pâine



Ostrov – case și anexe gospodărești



Ostrov – case și anexe gospodărești



Casă Ostrov, început de secol XX

Cuprins

Gârliciu – Mirela Hulea, muzeograf Muzeul de Artă Populară Constanța	p. 3-10
Ciobanu – Ioana Tompe, muzeograf Muzeul de Artă Populară Constanța	p. 11-18
Dunărea – Claudia Crăciun, documentarist Muzeul de Artă Populară Constanța	p. 19-24
Cochirleni – Claudia Crăciun, documentarist Muzeul de Artă Populară Constanța	p. 25-33
Dunăreni – Oana Dimache, documentarist Muzeul de Artă Populară Constanța	p. 34-40
Oltina – Argentina Bărbulescu, muzeograf Muzeul de Artă Populară Constanța	p. 41-50
Ostrov – Cerasela Dobrinescu, muzeograf Muzeul de Artă Populară Constanța	p. 51-59



Ciobanu - Fântână

