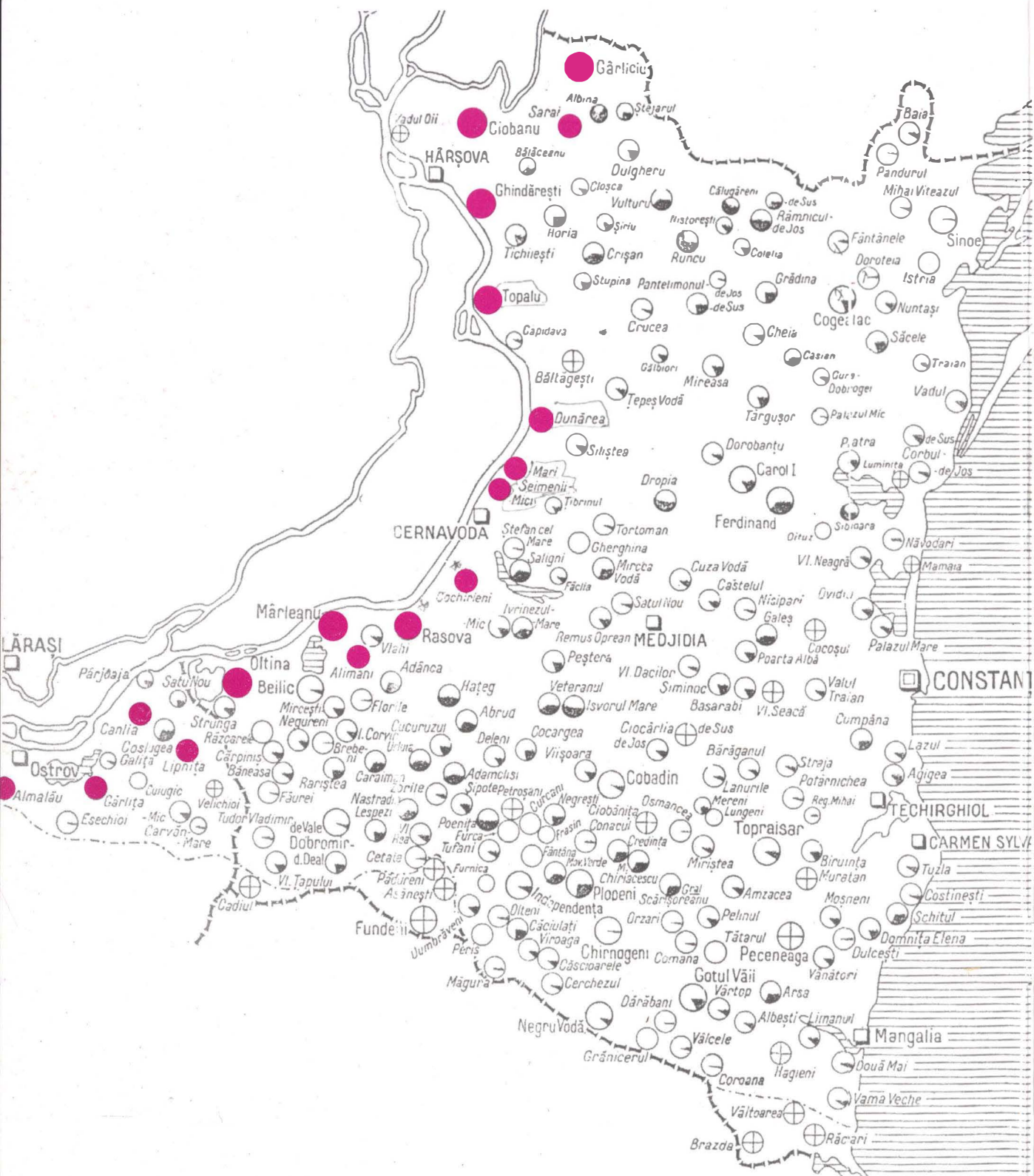


MUZEUL DE ARTĂ POPULARĂ CONSTANȚA

ARHITECTURA TRADIȚIONALĂ DIN DOBROGEA



REVISTĂ DE CERCETARE ETNOGRAFICĂ NR.3/2010, CONSTANȚA



MUZEUL DE ARTĂ POPULARĂ CONSTANȚA

Coordonator științific: Maria Magiru - Director General

Muzeul de Artă Populară Constanța

ARHITECTURA
TRADIȚIONALĂ DIN
DOBROGEA

REVISTĂ DE CERCETARE ETNOGRAFICĂ
NR.3/2010, CONSTANȚA



Casă - Rasova, început de secol XX

Machetare si tehnoeditare computerizată: Nica Marian

Coperta I

Casă – Almalău, sfârșit de secol XIX

Coperta II

Casă - Negureni, început de secol XX

Muzeul de Artă Populară Constanța

Bd. Tomis nr. 32

Tel/Fax: 0241-61.61.33

Site: www.muzeuetnocta.ro

Email: muzeuetno@yahoo.com

ISSN: 2067-3884

Tiparul executat la:

NewLine International S.R.L

0722 368 955

CARACTERISTICILE ARHITECTURII TRADIȚIONALE DOBROGENE DE PE LIMESUL DUNĂREAN

Primele trei numere ale revistei de cercetare etnografică „Arhitectura tradițională din Dobrogea” prezintă așezările rurale dobrogene de pe limesul dunărean. Spațiul dobrogean caracterizat prin mare mobilitate de populații a avut o singură zonă omogenă și statornică, fâșia de pământ de pe malul drept al Dunării cu sate locuite neîntrerupt de românii dobrogeni „dicieni”. Alături de aceștia au venit de-a lungul anilor mocanii transilvăneni, cojenii, bejenarii, chimogenii, veteranii etc, din celelalte provincii românești.

Informațiile de teren culese din aceste așezări, începând cu nordul județului – Saraiu, Ciobanu, Ghindărești, Topalu etc și terminând cu sudul județului – Almalău, Ostrov, Canlia, Oltina etc, îmbogățesc documentarul etnografic al muzeului, având drept consecință formarea unei arhive de date privind arhitectura Dobrogei de sud. Acestea sunt clasate în dosare ce cuprind fișe, hărți, planuri, fotografii, pentru fiecare localitate cercetată.

Este o primă încercare spre obiectivarea culegerii datelor în teren, facilitând analiza elementelor de arhitectură specifice fiecărei așezări. S-a alcătuit un inventar al acestora, al caselor tradiționale reprezentative pentru limesul dunărean. Toate acestea constituie propuneri pentru un proiect de salvare, conservare *in situ* sau valorificare a arhitecturii din satele investigate.

Cercetarea a înregistrat toate tipurile de case întâlnite în cele 20 de așezări rurale, anexe gospodărești, ateliere rurale precum și clădirile importante construite la sfârșitul sec. XIX și începutul sec. XX – școli, primării, biserici. În majoritate, acestea sunt vechi așezări românești: Oltina menționată în defterul de la 1573, în hărți austriece, rusești iar mai târziu Ion Ionescu de la Brad în notele sale de călătorie (1850) o menționează printre satele locuite în majoritate de români; Ostrov – așezare în apropiere de ruinele fostei cetăți

bizantine Păcuiul lui Soare este menționată în hărți și documente medievale ca așezare românească iar despre vechimea localității găsim informații în notele de călătorie a călătorilor străini, documente turcești „tapiuri” din sec. XVII; Cochirleni, Rasova, Vlahi – vechi așezări românești menționate în documente turcești din secolele XV – XVI iar în cazul așezării Vlahi denumirea vine din limba turcă Vlah – chioi = sat românesc; Cochirelni și Rasova apar menționate în documente turcești cu caracter fiscal din perioada medievală, în registrele de plată ale îndatoririlor fiscale pentru creștinii de aici, ca așezări mari românești iar Rasova este notată ca târg pe hărțile din sec. XVIII; Topalu, Seimeni apar menționate ca sate cu populație românească preponderentă în documentele vremii.

O altă categorie o reprezintă așezările – Saraiu, Dunărea, Negureni, Ion Corvin unde preponderentă a fost populația de turci și tătari până în anul 1878. După reintegrarea Dobrogei la România, aceștia părăsesc în etape provincia, locul lor fiind luat de mocanii ardeleni, ialomițeni, brăileni, veterani de război, împrăștiți, care alături de românii autohtoni din așezarea respectivă alcătuiesc baza populației. Satul Dunărea menționat de Ion Ionescu de la Brad la 1850 ca fiind „singurul sat tătarăsc printre celelalte sate românești de pe malul Dunării”, alături de Negureni indică prezența a „56 de familii românești în anul 1870” la care se adaugă cei din Călărași și Teleorman. Informații interesante sunt pentru localitatea Ion Corvin. Din însemnările unui călător francez la 1840 este consemnat ca oraș „pavat, iluminat și foarte bine întreținut” cu un bazar de prăvălii, așezare unde românii trăiesc alături de turci și de tătari.

Alte trei așezări de pe limesul Dunărean – Canlia, Almalău, Lipnița cu populație preponderent bulgărească până în anul 1940 când prin cedarea Cadrilaterului are loc schimbul de populații. Românii băștinași care trăiau înainte alături de bulgari, li se alătură cei veniți din Cadrilater care se vor așeza în gospodăriile bulgărești.

Din punct de vedere planimetric pentru așezările cu populație preponderent românească sunt prezentate principalele tipuri de casă:

- **casa bicelulară cu tindă și cameră, prispă pe toată lungimea fațadei (Aliman, Ostrov, Canlia)**

- **casa bicelulară cu „întrând” = prispă retrasă pe lungimea tindei (Dunăreni)**

- **casa trichelulară cu tindă și două camere, cu prispă pe toată lungimea fațadei, pe două sau trei laturi**

- **casa trichelulară cu prispă și foișor. Aceste două tipuri de case trichelulare le întâlnim în majoritatea satelor și se caracterizează prin: tindă mai îngustă sau egală ca dimensiune cu celelalte două camere, simetric așezate, prispă îngrădită sau asociată cu un „foișor” cu dispunere în ax, beci sau polată (atașată peretelui opus fațadei), pentru depozitare provizii, bucătărie. Deseori aceasta este înlocuită de „aplecătoare” anexată peretelui stâng sau drept al casei.**

- **casa cu etaj de influență urbană. Aceasta evidențiază starea materială prosperă a proprietarului. Atât etajul cât și parterul se desfășoară din punct de vedere planimetric ca o casă trichelulară. Originalitatea constă în existența la etaj, fie a foișorului și a prispei cu parapet (Dunăreni), fie numai a prispei cu parapet (Rasova).**

- **casa trichelulară adaptată terenului înclinat, cu sau fără soclu înalt până la 2 m pe fațadă având aspect de parter (unde sunt amenajate grajdul și pivnița), prispa cu „gărduț” pe fațadă și pe una din laturile secundare, foișor pe centrul fațadei (Negureni)**

- **casa trichelulară cu tindă retrasă și prispă mică prevăzută cu arcade sprijinite pe coloane din zidărie (Seimenii Mici)**

- **casele bulgărești – ilustrează sub aspectul tipologic planimetria rectangulară în compartimentare interioară bicelulară, plurichelulară iar în privința compoziției fațadei prezența prispei desfășurată pe toată lungimea acesteia precedată sau nu de un balcon larg cu dispunere axială. Locuințe cu**

soclu înalt de piatră au caracteristic – beciul aflat sub tinda mediană, cu ușa de acces plasată frontal sau pe una din laturile balconului fie plasat sub una din încăperi sau extins sub tindă și sub una sau ambele încăperi. Este prevăzut cu ferestre mici de aerisire fixate în zidăria soclului. Alte case din această categorie prezintă ca element auxiliar, polata așezată pe peretele opus fațadei.

Indiferent de tipul planimetric adoptat, materialele de construcție sunt specifice întregii provincii: piatra de râu sau de carieră – pentru fundații și socluri, cărămida din lut nears – chirpici, pentru zidirea pereților, lemnul pentru componentele șarpantei, stâlpilor și parapetului prispei, olana sau țigla pentru învelitoare.

La construirea caselor au fost tocmiți meșteri locali, pricepuți și la lucrări de tâmplărie, fie meșteri de etnie bulgară care itinerau din comunele Canlia și Lipnița, sau din localitatea Silistra.

Localitatea Ghindărești face parte din categoria așezărilor locuite în proporție de 99% de alte etnii, în cazul de față, de ruși lipoveni. Apartenența etnică apare mai ales în modul de organizare al gospodăriei și amplasarea locuinței în raport cu celelalte anexe gospodărești. Casa este situată cu latura secundară spre stradă, fațada principală spre curte, acoperiș în două ape cu fronton triunghiular, decorat prin tehnica traforării, elemente decorative amplasate la streășina casei sau stâlpii de la prispă. Ca și în celelalte sate de pe limesul dunărean, lipovenii au adoptat planul, materialele și tehnicile de construire caracteristice zonei la care se adaugă elemente specifice.

Se constată că, în cadrul fiecărei categorii de așezări cercetate, varietatea este asigurată de prezența sau absența unor elemente din structura casei: prispa și amplasarea ei, balconul, elementele de decor și distribuirea lor în anumite părți ale construcției, frontoane, stâlpi, prispă, capete de grinzi, pazie etc realizate din lemn traforat sau sculptat; adăugirea de anexe, fie în spatele locuinței (polata) sau lateral, menținându-se planul inițial al arhitecturii tradiționale.

RASOVA

Comuna Rasova este situată în partea de V a județului, la o distanță de 78 Km de municipiul Constanța, pe malul drept al fluviului Dunărea și la o distanță de 19 km de Cernavodă, orașul cel mai apropiat.¹⁾ Relieful prezintă caracteristicile subzonei podișului dunărean al Dobrogei de sud : un relief accidentat, cu văi adânci și sinuoase care străbat teritoriul comunei pe direcția SE- NE. Cele două văi importante care străbat teritoriul comunei sunt valea Baciului, la sud, și valea Cochirleni, la nord. Rețeaua hidrografică este alcătuită din oglinzi de apă cu întinderi mari: lacul Baciului- cca 170 ha, lacul Cochirleni- cca. 118 ha și fluviul Dunărea pe o distanță de cca. 15 Km.²⁾

În cadrul județului Constanța, teritoriul comunei Rasova este amplasat în zona centru- vest, având vecini spre nord, orașul Cernavodă, spre vest, Dunărea, spre est, comuna Mircea Vodă și comuna Peștera, în sud, comuna Adamclisi, iar spre S – V, comuna Aliman.³⁾

Din punct de vedere teritorial- administrativ, comuna Rasova are, în prezent, în componența sa următoarele sate: Rasova- satul reședință și satul Cochirleni, situat la o distanță de 7 Km de așezarea mai sus menționată. În trecut, însă, așa cum se arată în lucrarea lui M. D.Ionescu, comuna Rasova se compunea din satul- reședință, Rasova și satul Vlahchioi(actualul Vlăhi). „Ambele sunt sate românești, cu case frumoase, bine construite și îngrijite”, cu o populație de 1974 de locuitori, la acea dată.⁴⁾

Din punct de vedere istoric, o primă atestare a așezării se găsește în documentele feudale târzii, din sec. XVI – XVII, localitatea fiind consemnată cu numele de Rasovat, Rasovatca și Rasovata (în registrele turcești de evidență fiscală din anii 1573, 1675 și 1676). La data întocmirii registrului de plată a îndatoririlor fiscale ale creștinilor de aici, se pare că populația românească era de 2000 de locuitori, ceea ce o confirmă ca una din localitățile mari din teritoriul dobrogean.⁵⁾ De altfel, așezarea apare menționată ca una dintre cele mai importante, notată ca și târg pe hărțile din sec. XVIII, alături de Cernavodă, așezare devenită „ asemenea unui oraș”(cum scria Evlia Celebi).⁶⁾ Pe hărțile Schmid din 1774, 1782 așezarea apare marcată cu denumirile Rassovat și Rusaata, pe cele ale lui C. Begeanu din 1884, 1854, 1856, cu denumirile Rasovata și Răsuhată. În notele agentului polon Korsak din 1849 este amintită cu denumirea de Rassova⁷⁾, iar pe „ Lista satelor extrase din Harta Topografică și Etnografică din 1850 a lui Ion Ionescu de la Brad”, publicată de Petre Covacef în „ Analele

Dobrogei”, Rasova apare menționată cu următoarele denumiri: Rassowata, Rassevata, Rașova, Rassova.⁸⁾ Cartografia medievală și modernă reține caracterul pur românesc al localității, în jurul ei identificându-se o toponimie românească: „Dealul Baciului”, „Ceairu de Mijloc”, „Pădurea Cojocariu”, „Dealul Grindu Mare”. De altfel, la 1850 Rasovata era un sat curat românesc cu 454 de locuitori și 80 de case.⁹⁾ Cu toate acestea, se pare că denumirea de Rasova este turcească și înseamnă „loc unde se îngroapă vitele moarte”.¹⁰⁾ Încă din timpul când Dobrogea se afla sub administrația otomană, satul Rasova era locuit numai de români și se pare că în partea sa sudică ar fi existat un oraș locuit de „economii de vite” turci(crescători de vite), care își țineau vitele în două suhaturi., unul dintre acestea fiind suhatul Rasvata- Rasova, pe care turcii economi de vite îl numeau Irac Anat, adică suhatul depărtat, iar alții, Rahat- Suhat, adică suhatul îndestulător, aici găsindu-se apă și iarbă din abundență. De aici a venit și numele de Raasu- vata, cum i se zicea satului sub administrația turcească, care în limba română a devenit Rasova.¹¹⁾

În timpul războiului Crimeii(1853-1856), în anii 1855-1856, medicul Camille Allard, ce făcea parte din misiunea franceză, trimisă aici de guvernul Franței,, număra între cele cinci sate românești din cazaua Chiustenge și Rasova. În preajma anului 1871, Rasova- Rasovata era un sat mare cu 300 de familii.¹²⁾ În „ Dicționarul geografic, statistic, economic și istoric al județului Constanța” din 1897, așezarea este caracterizată ca având „case frumoase, bine zidite...înconjurată de grădini și vii”. În perioada noiembrie 1878- aprilie 1879, Rasova a fost capitală de județ, atunci când Dobrogea avea ca diviziuni administrative trei județe: Tulcea, Constanța și Silistra- Nouă (a cărei reședință a fost la Rasova, apoi la Cernavodă). Rasova a fost și port la Dunăre, cunoscând prezența activă a negustorilor greci, după 1912.¹³⁾

Conform unor date statistice din anii 1916/1922-1923, comuna Rasova avea atunci o suprafață de 7085 ha și o populație de 2208, în 1916, din care 2187 români, 4 bulgari, 6 greci, 1 armean, 1 rus, 6 sârbi, 2 albanezi, 1 italian și 2949 de locuitori români de confesiune ortodoxă. În privința locuințelor, în 1916 existau 50 de case cu o cameră, 120 cu două, 161 cu mai multe camere și 242 de grajduri și magazine, iar pentru anul 1922 numărul caselor cu o singură încăpere era de 37, al caselor cu două de 301 și al caselor cu mai multe încăperi de 60.¹⁴⁾ În 1941, numărul total al caselor de locuit din comuna Rasova era de 503, așa cum aflăm dintr-o

situație statistică aflată în Dosarul 28/1941 din Fondul Prefecturii Județului Constanța.¹⁵⁾

Informații interesante despre starea generală a comunei Rasova (stilul de viață al locuitorilor, ocupațiile lor, situația economică) aflăm dintr-un chestionar, adresat primăriei Rasova în anul 1938, aflat la Arhivele Naționale, fondul Prefectura Județului Constanța. Astfel, se arată în chestionar că locuitorii din comuna Rasova trăiau relativ bine, aveau locuințe mediocre ale căror curți erau îngrijite. Mobilierul era reprezentat de „obiecte strict necesare unei gospodării”. Iluminatul locuințelor se făcea cu lămpi de petrol, iar încălzirea acestora „cu sobe de tablă”, ce întrebuințau lemne. În ceea ce privește alimentația, locuitorii foloseau în mare parte produsele obținute în propria gospodărie, pâinea era făcută în casă, aproape toate gospodăriile având cuptoare. Foloseau „apă din Dunăre”, iar recolta care era spre vânzare era exportată fiind „încărcată în șlepuri, cu destinația- portul Brăila”. În localitate exista o singură moară țărănească „ce macină pentru consumul populației în schimbul uimului (vamá)”, aflată la marginea satului al cărei proprietar era român.¹⁶⁾ În același dosar 62/1938 găsim și un „Tablou de mișcarea populației din comuna Rasova de la 1917-1937”, din care aflăm că, în special între anii 1931-1937, ar fi venit în comună din Muntenia, Transilvania, Basarabia și alte zone ale Dobrogei un număr de 36 de persoane și ar fi plecat din localitate în alte așezări din Dobrogea 29 de locuitori.¹⁷⁾ Dintr-un alt „Tablou de repartitie a populației pe profesii la sfârșitul anului 1937” aflăm că, în acest an, Rasova avea o populație de 2722 de locuitori din care majoritatea (1786) aveau ca principală ocupație agricultura.¹⁸⁾

În ceea ce privește învățământul și biserica, M. D. Ionescu relatează că școala din Rasova a fost ridicată în anul 1898¹⁹⁾, iar N.T. Negulescu precizează că aceasta a fost înființată ca post în 1880 și clădirea ei a fost ridicată în 1899.²⁰⁾ Se pare că încă din anul 1869, în comună, funcționa o școală românească, filială a celei de la Silistra. Primii învățători ai școlii de aici au fost cei din familia Chirescu (Chirea Iorga, Dimitrie Chirescu). Biserica din Rasova cu hramul „Sf. Nicolae” este construită din piatră, ea fiind zidită între anii 1894-1912²¹⁾, dar se pare că înainte de a fi ridicat actualul lăcaș de cult, în comună ar fi existat biserică încă din anul 1848, când a început să fie construită cu ajutorul material al guvernatorului de atunci al Dobrogei, Seid Mîrza Pașa.²²⁾

În prezent, comuna Rasova are în componența sa și satul Cochirleni, aflat la o distanță de 7 Km de localitatea- reședință. Legătura între comună și reședința județului se face prin drumul de interes local Rasova- Cernavodă și apoi prin drumul național

Cernavodă- Constanța.²³⁾ Suprafața teritoriului administrativ al comunei, după datele din „Strategia de dezvoltare” ar fi de 10.853 ha cu o populație de 3904 locuitori. Sporul natural este negativ (-3%), iar procentul de populație activă este scăzut (36,85%).²⁴⁾ Numărul de gospodării, după o statistică din anul 2000 este de 815 (pentru localitatea Rasova). Economia comunei este cu preponderență agrară, suprafața folosită pentru agricultură fiind de 5610 ha. Unități de învățământ sunt patru, două grădinițe și două școli cu o populație școlară de 378 de elevi, în anul 2000.²⁵⁾

Reședința comunei, localitatea Rasova, este riverană Dunării pe care se fac transporturi pe apă către localitățile situate pe malul fluviului fără a exista o activitate portuară organizată.

Din punct de vedere arhitectural, în localitatea Rasova întâlnim o oarecare diversitate, casele de tip tradițional românesc regăsindu-se printre cele de influență urbană. Tipul tradițional este reprezentat aici fie de casa cu un singur nivel cu plan bicelular și cu prispă liberă, dezvoltată numai la fațadă și cu aplecătoare situată în spatele casei (casa de lângă biserică), fie de casa pe două niveluri cu mai multe camere și cu prispă la etaj (casa proprietarei Butnaru Aneta).

Tipul de casă de influență urbană este reprezentat de casa lui Mihail Ștefan (albanez), casă cu etaj, construită în anul 1900, a cărei arhitectură este atipică pentru această zonă și evidențiază foarte bine starea materială prosperă a proprietarului. Este singura casă de acest gen întâlnită în Rasova. Organizarea camerelor este simetrică (etajul cu parterul). Materialul folosit pentru construcție este piatra, utilizată și la construcția altor case, aceasta fiind o caracteristică arhitecturală comună unora dintre casele de aici, lucru confirmat și de inf. Marinescu Gheorghe (n. 1909), care spunea că „bătrânii au avut și case de piatră, scoasă de la cetății”.²⁶⁾ O altă casă din localitate este construită cu piatra rămasă de la construcția bisericii, așa cum ne informează chiar proprietara Chirescu Ana.

În ceea ce privește materialele folosite la construcția caselor, acestea sunt reprezentate de chirpici, piatră, utilizate la casele analizate pentru ridicarea acestora, lemnul (esențe de brad, salcie, ulm, tei) pentru șarpantă, tâmplărie, prispă (stâlpi, fronton, parapet), țigla, tabla pentru învelitoare, piatra pentru fundație și soclu.

Anexele sunt, de asemenea, o parte componentă a gospodăriilor din comuna Rasova. Acestea sunt reprezentate de porumbare (pentru depozitarea cerealelor), grajduri (pentru adăpostirea animalelor), curnice (pentru păsări), bucătării de vară și magazii (spații de depozitare). Anexele sunt plasate

fie în curtea gospodăriei, fie pe una din laturile casei,

sau chiar aflate sub aplecătoare.

NOTE:

- 1) *Carta Verde a Constanței*, Ed. Ex Ponto, Constanța, 2000.,p. 249.
- 2) *Strategia de dezvoltare a comunei Rasova*,p. 7.
- 3) *Ibidem*,p. 10.
- 4) M. D. Ionescu, *Dobrogea în pragul veacului al XX-lea*, București, 1904, pp. 455,446.
- 5) *Strategia...*,p.4.
- 6) Adrian Rădulescu, Ion Bitoleanu, *Istoria românilor între Dunăre și Mare*, Ed. Științifică și Enciclopedică, București, 1979, p. 201.
- 7) Argentina Bărbulescu, *Așezări rurale* în Coordonator Maria Magiru, „Dobrogea. Studiu Etnografic. Români autohtoni”, vol I, Muzeul de Artă Populară, Constanța, 2003, p. 33.
- 8) Petre Covacef, *Catalogul numelor de locuri din Dobrogea de la Evlia Celebi la Ion Ionescu de la Brad(prima parte)* în „Analele Dobrogei”, serie nouă, Anul VI, nr.1,Tipografia Infcon, Constanța, 2000, p. 164.
- 9) Gheorghe Dumitrașcu, *Localități, Biserici și Mănăstiri românești în Dobrogea, până la 1878*, Ed. Fundația Asndrei Șaguna, Constanța, 1996, p. 135.
- 10) M. D. Ionescu, *op.cit.*,București, 1904, p. 455.
- 11) N. T. Negulescu, *Județul Constanța. Anii 1916 și 1922/1923. Expunere prezentată Consiliului Județean*

- Constanța*,Tipografia „Victoria”, George I. Georgescu, Constanța, 1924, pp. 212,213.
- 12) Ghe. Dumitrașcu, *op. cit.*, pp.135,136.
- 13) Argentina Bărbulescu, *Așezări rurale* în Coordonator Maria Magiru, *op. cit.*, p. 34.
- 14) N.T. Negulescu, *op. cit.*,p. 213.
- 15) Arhivele Naționale. Direcția Județeană Constanța, Fond Prefectura Județului Constanța, Dosar 28/1941, f. 107.
- 16) *Idem*, Dosar 62/1938, ff. 99-106.
- 17) *Ibidem*, f. 97.
- 18) Arhivele Naționale. Direcția Județeană, Prefectura Județului Constanța, Dosar 57/1938, f. 65.
- 19) M.D. Ionescu, *op. cit.*,p. 455.
- 20) N.T. Negulescu, *op. cit.*,p. 214.
- 21) Ghe. Dumitrașcu, *op. cit.*,pp. 135,136.
- 22) Argentina Bărbulescu, *Așezări rurale*, în coordonator Maria Magiru, *op. cit.*,p. 36.
- 23) *Carta Verde...*,p. 249.
- 24) *Strategia de dezvoltare...*, pp.10, 11.
- 25) *Carta verde...*,p. 250.
- 26) Argentina Bărbulescu, *Așezări rurale*, în coordonator Maria Magiru, *op. cit.*,p. 85.

Rasova - Casa nr. 1 (foto)

Proprietar: Butnaru Aneta (văduvă), originară din județul Iași. Reprezintă a treia generație de proprietari, toți localnici. În trecut, a fost și casă parohială. Sistem de construcție, materiale: Fundație: piatră; Soclu: piatră, tencuit, vărut în roșu; Pereți: chirpici, tencuiți, văruiți la parter cu verde și la etaj cu alb; Șarpantă: lemn; Învelitoare: țiglă, în patru ape; An construcție / vechime: începutul secolului XX; În funcție: da; Stare de conservare: bună; Intervenții ulterioare: nu are.

Tip de plan: Din punct de vedere al tipului de casă, aceasta este cu etaj, cu trei camere și o sală, la parter, cu suprafețe diferite și două camere și tindă, la etaj, toate egale ca mărime.

La parter, două dintre cele trei camere sunt egale, iar cea de-a treia este mai mică, la fel ca și sala. Podelele au dușumele și plafoanele sunt toate prevăzute cu scânduri de lemn(tăvănite). În ceea ce privește tâmplăria, aceasta este cea originală și este reprezentată de patru ferestre, vopsite în alb. Una dintre camerele de la parter are două ferestre, iar celelalte încăperi rămase câte o singură fereastră, toate fiind la fațadă. În partea inferioară, ferestrele au un brâu îngust, trasat cu roșu închis ce face o notă

cromatică comună cu cea a soclului. La etaj, toate ferestrele se află la fațadă, și sunt dispuse simetric de o parte și de alta a ușii de la tindă, câte două pentru fiecare cameră în parte, așezarea odăilor fiind, așadar, alta decât cea de la parter. Tinda are și ea două ferestre mai mici, ce flanchează ușa. Podelele sunt din scânduri de lemn iar tavanele sunt luate. Casa are și pod, gura de acces a acestuia aflându-se deasupra ușii uneia dintre camere. Nu toate încăperile au instalații de încălzire, numai la parter o singură cameră are sobă de teracotă. Tot la etaj, este dispusă și prispa pe toată lungimea fațadei. Aceasta este susținută de șapte stâlpi din lemn, vopșiți în verde și prezintă parapet din șipci de lemn dispuse sub formă de grătar în aceeași culoare. În partea superioară se află traforuri ce încadrează bine acoperișul casei. Fațada casei este orientată spre stradă.

Casa mai prezintă și o aplecătoare, dedesubtul căreia se află o bucătărie de vară, construită tot din chirpici și acoperită cu țiglă. Are două ferestre mari înfundate (nu se deschid).

Gardul ce a fost, inițial, din piatră, este acum din scânduri de lemn

Rasova - Casa nr. 2 (foto)

Proprietar: Guță Ștefana (văduvă), 75 de ani, cu locul de origine din satul Cochirleni, venită în comuna Rasova prin căsătorie. Casa a fost cumpărată; Sistem de construcție, materiale: Fundație: piatră; Soclu: piatră; Pereți: chirpici, tencuiți cu pământ și văruiți în alb; Șarpantă: lemn; Învelitoare: țiglă, în patru ape; An construcție / vechime: începutul secolului XX; În funcție: da; Stare de conservare: relativ bună; Intervenții ulterioare: șarpanta a fost schimbată, cea originală s-a degradat. Alte intervenții nu sunt.

Tip de plan: Casa are patru încăperi, două cu ferestre la fațadă și două aflate sub aplecătoare, cu intrarea de pe latura dreaptă a casei. Nu prezintă sală, accesul în casă și implicit în una dintre camere fiind direct de pe prispa îngustă. Camerele de sub aplecătoare, situată în spatele casei, au podelele și plafoanele din pământ. Este vizibilă grinda mare. La odăile din față podelele sunt, la una, din pământ, iar la cealaltă din lemn. Tavanele sunt prevăzute cu scânduri din lemn. Dintre cele patru camere numai una

are instalație de încălzire, o sobă de pământ. Este vorba de o odaie de la aplecătoare. Tâmplăria este cea originală și este reprezentată de o fereastră cu trei ochiuri la una din camerele din față și de ușa de acces în casă, flancată de două ferestre înguste pentru cealaltă încăpere de la fațadă. La camerele de la aplecătoare, accesul se face doar printr-o ușă joasă, vopsită în verde. În dreapta ușii se află și o fereastră îngustă cu două ochiuri mici de geam, vopsită în aceeași culoare. Cealaltă cameră de sub aplecătoare are o fereastră îngustă aflată pe peretele opus intrării. Tâmplăria de la fațadă este vopsită cu albastru.

Casa prezintă și o prispă îngustă, fără parapet, pe o latură, al cărei acoperiș este susținut de patru stâlpi din lemn, inițial vopșiți în albastru. Locuința are și pod, dar, la momentul actual, gura acestuia este astupată. Ea s-a aflat deasupra ușii prin care se intră în casă.

Gardul este din șipci de lemn. Fațada casei este orientată spre stradă, cu o vedere frumoasă spre biserica satului.

Rasova - Casa nr. 3 (foto)

Proprietar: Mihail Alexandrina și Ștefan (i se spunea Vancu), negustor de profesie, naționalitate albaneză. Casa a fost ridicată de el. Sistem de construcție, materiale; Fundație: piatră; Soclu: piatră; Pereți: piatră, tencuiți și văruiți la parter în alb; Șarpantă: lemn; Învelitoare: tablă, în două ape; An construcție / vechime: casa este datată, ea fiind ridicată în anul 1900, așa cum este menționat pe frontonul acesteia; În funcție: nu, nu mai este locuită; Stare de conservare: relativ bună; Intervenții ulterioare: învelitoarea din tablă a fost înlocuită cu o alta nouă, cea veche fiind degradată.

Tip de plan: Casa este cu etaj având o distribuție simetrică a camerelor atât la etaj cât și la parter. La parter, sunt trei camere și un hol, iar la etaj, tot trei camere și un balcon. Construcția este atipică pentru localitatea Rasova, fiind o casă cu o arhitectură singulară în această zonă, lucru ce evidențiază bine atât originea străină (albaneză) cât și starea materială a proprietarului. În casă au fost găzduiți, în trecut, doctorii și profesorii din sat. Casa nu mai este acum locuită, actualii proprietari având reședința în București. Întreaga tâmplărie a casei este cea

originală, ferestrele fiind dispuse toate la fațadă câte două de o parte și de alta a balconului, la etaj, respectiv a holului ce indică intrarea în casă, la parter. În spate, nu se află decât un ochi mic de geam, pe casa scării. Accesul în casă se face printr-o ușă dublă din lemn, flancată de două ferestre înguste și alungite, vopsite în verde închis, și este marcat de două coloane solide și trei arcade ce susțin plafonul balconului de la etaj, conferind o estetică aparte locuinței. La etaj, dispunerea ferestrelor și a ușii este identică, acestea fiind vopsite, inițial, tot în verde. Acum vopseaua nu se mai distinge. În interior, toate camerele au dușumea pe jos, iar plafoanele sunt simple. Instalații de încălzire nu se regăsesc decât în două încăperi și sunt reprezentate de o sobă de teracotă cu plită și una simplă, fără plită. Balconul de la etaj este marcat de patru coloane, nu foarte înalte, terminate în capiteli cubice. Pe frontonul din piatră al balconului sunt trecute anul în care a fost ridicată casa (1900) și inițialele proprietarului (S și M). Pe acoperiș se află, în partea dreaptă, și o mică lucarnă.

Gardul gospodăriei este din scânduri de lemn.



Rasova – Casa nr.1



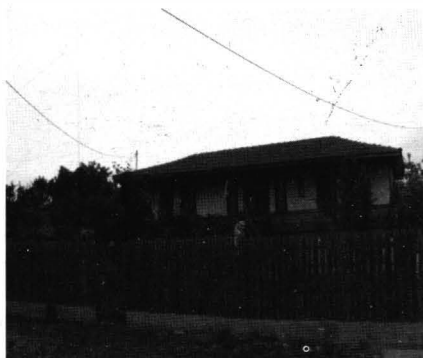
Rasova – Casa nr.2



Rasova – Casa nr.3



Rasova – detaliu casa



Rasova – case și anexe gospodărești



Rasova - case

VLAHII

Satul Vlahii este situat la 2km distanță de comuna Aliman, de care aparține. Localitatea Vlahii a fost înființată între anii 1770-1780 de români.¹ În vechile documente turcești din secolul al XVI-lea satul Vlahii apare cu denumirile *Vlahchioi*, *Clahchioi*, *Ulah*.² Numele *Vlah-chioi* este de origine turcească, iar tradus în română însemna sat românesc.³

În anul 1900 Localitatea Vlahii (*Vlahkioi*) făcea parte din comuna Rasova, plasa Medgidia, cu o suprafață de 1690 ha. și o populație românească de 542 de suflete.⁴ În anul 1926 satul intră în componența comunei Aliman, situație care s-a menținut până în prezent. Populația localității Vlahii era în anul 1904 de 439 de suflete, numai români.⁵ La 1916 de 611 suflete dintre care: 604 români, 6 țigani și un bulgar; la 1922 era de 478 suflete, numai români.⁶ La data de 1 ianuarie 1939 la Vlahii erau 853 de suflete numai români.⁷ În anul 2000 satul avea 631 de suflete.⁸

Între anii 1916-1922 localitatea Vlahii avea 962 ha teren cultivabil, 78 ha păduri, 1300 ha bălți și 94 ha erau ocupate de vatra satului.⁹ În anul 2000 suprafața totală a satului era de 3.109 ha dintre care 1.793 ha teren agricol, vii și livezi 180 ha și bălți 500 ha.¹⁰

Numărul gospodăriilor la 1916 era de 124 :cu o cameră - 15, cu două camere - 33, cu mai multe camere - 60, bordeie - 16 și 60 de grajduri și magazii. În anul 1922 erau 141 de locuințe cu o cameră - 6, cu două camere - 72, cu mai multe camere - 63 și 130 de grajduri și magazii.¹¹ În 1941 erau 262 de case de locuit.¹² În anul 2000 în localitate erau 182 de locuințe.¹³

Localitatea avea o școală cu două săli de clasă, înființată în anul 1880 și instalată în local propriu, ridicat de către locuitori, în anul 1886. Școala a fost devastată în timpul Primului Război Mondial, dar a fost refăcută.¹⁴ Astăzi localitatea Vlahii are grădiniță și școală cu patru clase primare.

Biserica cu hramul „Sfinții Voievozi” a fost construită în anul 1910 de către locuitori și era deservită de preotul din Aliman. În timpul Primului Război Mondial a fost devastată, apoi a fost refăcută.¹⁵

Populația se ocupă cu agricultura, pescuitul și creșterea animalelor.

La patru kilometri de sat spre nord-est se află ruinele unui șanț sau val roman.¹⁶

Arhitectura locuințelor din satul Vlahii se încadrează în tipul de plan trichelar cu două camere de locuit,

tindă și cu prispă la fațadă. În cadrul gospodăriei, locuința și anexele gospodărești sunt așezate după anumite criterii: casa cu fața spre drum și cu grădiniță de flori în față iar anexele gospodărești dispuse de regulă în spatele casei. Anexele gospodărești predominante sunt cele folosite pentru depozitarea uneltelor (saivan), pentru adăpostirea cerealelor (porumbar) și cele pentru adăpostirea animalelor (curnicul de păsări și grajdul pentru vaci sau oi).¹⁷ În localitatea Vlahii anexele gospodărești: magazia, grajdul, „curnicul” de păsări sunt construite din chirpici, tencuite cu pământ și cu învelitoare de stuf sau cu plăci de azbociment. Porumbarul este construit fie din lemn, fie doar din plasă și cu învelitoare de stuf. Anexele, la majoritatea localnicilor, sunt așezate în spatele casei. Gospodăriile sunt împrejmuite cu garduri din scânduri. În cadrul gospodăriei un rol aparte avea și cuptorul de pâine amplasat fie în apropierea bucătăriei de vară, fie în interiorul saivanului. Cuptorul de pâine este construit din piatră și lipit cu lut.

Numărul cuptoarelor de pâine este în continuă scădere, fiind folosite foarte rar. Materiale folosite pentru construirea locuinței: Piatra este folosită la temelia casei și la ridicarea soclului era adusă de pe malul Dunării. Chirpicii sunt cărămizi mari (de 10/20/40cm.) nearse, făcute dintr-un amestec de pământ muiat cu apă și amestecat cu paie tocate, turnat în forme de lemn și lăsat să se usuce la soare.¹⁸ Zidirea pereților din chirpici se folosesc și astăzi la construirea caselor și anexelor gospodărești. Lemnul era folosit la construirea șarpantei, formată din căpriori, contrafise, lețuri, cosoroabe, grindă de coamă, dar și la tavanul casei: grinzi, grinzișoare, și scânduri. Se folosesc esențe de salcâm, plop, brad, stejar. Lemnul este folosit și la confecționarea stâlpilor care susțin acoperișul prispei, foișorului dar și la elementele decorative traforate: pazia și parapetul prispei.¹⁹

Pentru învelirea acoperișului s-a folosit până în prima jumătate a secolului al XX-lea olana înlocuită cu țigla sau tabla, mai ușoară și mai rezistentă decât țigla. S-a folosit în zonă pentru învelirea acoperișului stuful însă azi această modalitate mai este folosită rar și doar la acoperirea unor anexe gospodărești (curnicul de păsări, porumbarul).

NOTE:

1. M.D. Ionescu, *Dobrogea în pragul veacului al XX- lea*, Atelierele grafice „I.V. Socecu”, București, 1904, p. 644
2. *** , *Comuna Aliman. Județul Constanța*, f. e., f. a., p. 4
3. N.T. Negulescu , *Expunerea situației M.D. Ionescu, Dobrogea în pragul veacului al XX- lea*, Atelierele grafice „I.V. Socecu”, București, 1904, *udețului Constanța în anii 1916 și 1922*, Tipografia „Victoria”, Constanța, 1924, p.180
4. Gr. Dănescu, *Dicționar geografic, statistic, economic și istoric al județului Constanța*, Tipografia și fonderia de litere Th. Toma Basilescu, București, 1897, partea a II-a, p. 755
5. M.D. Ionescu, *Dobrogea în pragul veacului al XX- lea*, Atelierele grafice „I.V. Socecu”, București, 1904, p. 446
6. N.T. Negulescu, *op. cit.*, p. 180-181
7. Arhivele Naționale, Direcția Județeană Constanța, fond Prefectura Constanța, dosar nr. 17/1939, f. 19
8. *** , *Carta Verde a județului Constanța*, Editura Ex Ponto, Constanța, 2000, p.109
9. N.T. Negulescu, *op. cit.*, p. 180
10. *** , *Carta Verde a județului Constanța*, p. 109
11. N.T. Negulescu, *op. cit.*, p. 182
12. Arhivele Naționale, Direcția Județeană Constanța, fond Prefectura Constanța, dosar nr. 28/1941, f. 107
13. *** , *Carta Verde a județului Constanța*, p. 109
14. N.T. Negulescu, *op. cit.*, p. 183-185
15. *ibidem*, p. 187
16. Gr. Dănescu, *op. cit.*, p. 755
17. P. Popoiu, *Antropologia habitatului în Dobrogea*, Editura Oscar Print, București, 2001, p. 157
18. G. Stoica, P. Petrescu, *Dicționar de artă populară*, Editura Enciclopedică, București, 1997, p. 146
19. P. Popoiu, *op. cit.*, p. 159

Vlahi – Casa nr.1 (foto)

Proprietarul casei este Lupu Vasile, din Vlahii. Locuința a fost cumpărată de la preotul Bătârcă și ridicată de meșteri locali. Nu știe anul construcției. Fundația și soclul sunt din piatră. Soclul este înalt, tencuit cu pământ inițial și apoi cu ciment, este văruiat cu verde. Pereții sunt din chirpici, tencuiți cu pământ, acum toată locuința este cu ciment. Învelitoarea este cu țiglă, în patru ape, cu pazie din lemn traforat. Locuința se încadrează în tipul de plan trichelular cu două camere și tindă mediană. Odăile sune egale ca mărime, iar tinda este mai îngustă. Camerele au tavanul lipit cu pământ și pe jos sunt lipite tot cu pământ. Ferestrele sunt orientate spre stradă, lemnăria este vopsită cu albastru. Ușa de acces de la tindă este din lemn în partea de jos și cu

geam în partea superioară, vopsită cu albastru. Locuința este prevăzută cu prispă pe o latură, cu parapet din șipci de lemn, cu șase stâlpi din lemn. Prispă este lipită pe jos cu pământ. Scara de acces pe prispă se află pe partea dreaptă a casei de pe trei trepte de piatră. Prispă este susținută în partea de jos de doi stâlpi de ciment. Sub o aplecătoare, aflată în partea dreaptă, este o bucătărie de vară, cu soclu îngust, din chirpici și tencuită cu pământ. Casa prezintă beci sub tindă și camera din stânga, ușa de intrare este din lemn, vopsită cu albastru. Gospodăria este împrejmuată cu gard din piatră în partea de jos și cu șipci de lemn în partea superioară. Locuința are fațada orientată spre stradă. Starea de conservare bună.

Vlahi – Casa nr.2 (foto)

Proprietarul casei este Șerban Iulian, din Vlahii. Locuința a fost cumpărată de la un localnic din Vlahii, nu îi cunoaște numele și nici când a fost construită casa. Casa a fost ridicată de meșteri locali. Fundația și soclul sunt din piatră. Soclul este îngust, inițial a fost tencuit cu pământ acum este cu ciment și vopsit cu negru. Pereții sunt din chirpici, tencuiți cu pământ și văruiți cu albastru. La fațadă pereții au fost tencuiți cu ciment. Învelitoarea este cu țiglă, în patru ape. Tipul de plan este trichelular cu două camere și tindă mediană. Odăile sunt egale ca mărime, iar tinda este mai îngustă. Toate camerele au tavanul lipit cu pământ și pe jos au fost inițial lipite cu pământ, acum

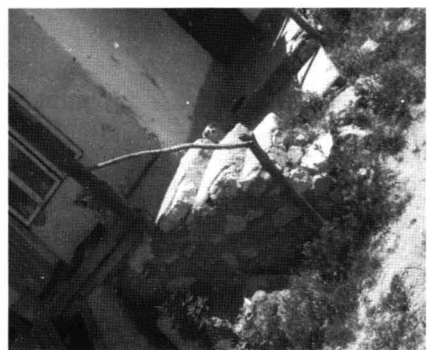
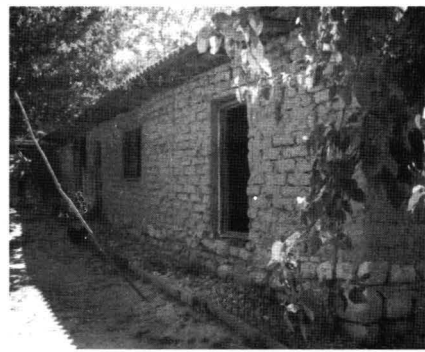
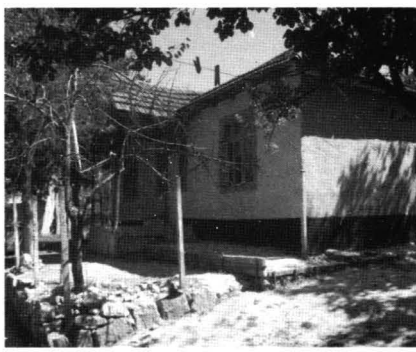
tinda și o cameră sunt cu ciment. Ușa de acces în locuință este din lemn, cu geam în partea superioară și două ferestre înguste pe lateral. Încăperile au ferestrele orientate spre stradă. Tinda are o fereastră orientată spre spatele casei. Lemnăria este cea originală și este vopsită cu verde. Locuința este prevăzută cu „balcon”, în fața tindei, cu învelitoare de țiglă, în patru ape, fronton de lemn și pazie din lemn traforat. Inițial a fost tencuit cu pământ, acum pe jos foisorul este cu ciment. De pe „balcon” se intră în podul casei. Casa nu este prevăzută cu beci. Fațada casei este orientată spre stradă. Starea de conservare a locuinței este bună.



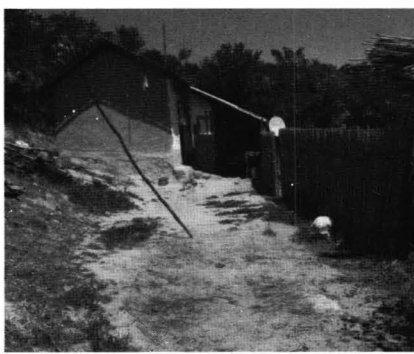
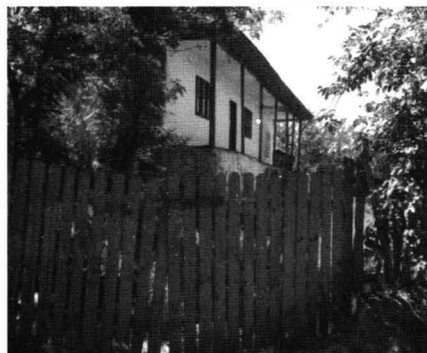
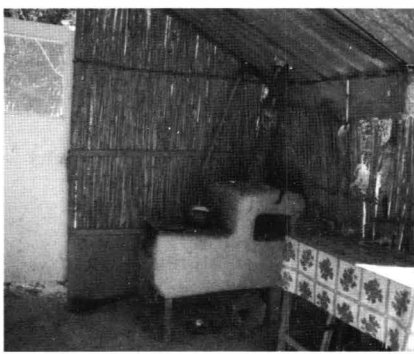
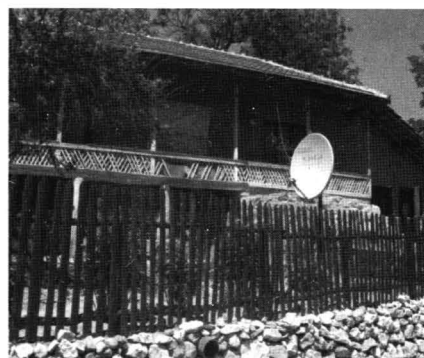
Vlahi – Casa nr.1



Vlahi – Casa nr.2



Vlahi – case și anexe gospodărești



Vlahi – case și anexe gospodărești

ALMALĂU

Cunoscută și cu varianta toponimică mai veche Almalîu, așezarea sud-vest dobrogeană, situată la 5 km de comuna Ostrov și încadrată administrativ în plasa Silistra Nouă, ce se caracteriza printr-o „populațiune mai bogată și mai ospitalieră”¹ avea, la sfârșitul secolului al XIX-lea, statut de comună, formată dintr-un singur sat, plasat între dealuri „acoperite cu vii”, din care se obținea „un vin negru foarte bun”².

Comuna era locuită preponderent de bulgari (1664 suflete, conform statisticii căpitanului M.D. Ionescu), având „case frumoase înconjurată de grădini cu arbori, strade drepte și curate”³. Privitor la aspectul satului M.D.Ionescu sesiza că l-ar reproduce pe cel „al satelor din Nordul Dobrogei”. Tabloul componenței etnice a așezării evidențiază și prezența a 11 români, a 2 turci și a unui sârb⁴.

Pentru perioada începutului de veac XX, se înregistrau în județul Tulcea 26174 bulgari, cei mai mulți stabiliți în plasa Babadag (17876), iar în județul Constanța 12665, dintre care 8148 aflându-se în plasa Silistra Nouă⁵.

Satul dispunea de biserică ortodoxă cu hramul Înălțării Domnului, „clădită în anul 1828”⁶, deservită de doi preoți și doi cântăreți, de școală „mixtă” cu un învățător și o învățătoare, având local propriu „clădit în 1881” și primărie „clădită în 1880”.

În Almalău, ca și în localitățile Vaidomir sau Silistra, unde existau biserici bulgărești din perioada 1828-1829, „mulți ani s-a slujit în limba românească”⁷, fiind numiți, abia după 1850-1851, preoți bulgari, de către mitropolitul Dionisie.

Din 1860 comunitatea bulgărească din Constantinopol a refuzat recunoașterea supremației Patriarhului grec, iar din 1870 s-a înființat un episcopat bulgar cu sediul la Silistra, pe care guvernatorul otoman l-a recunoscut alături de arhiepiscopia greacă cu sediul la Tulcea.

Până la mijlocul veacului al XIX-lea în școlile bulgărești din Măcin sau Silistra „instrucțiunea s-a făcut în limba română sau greacă”⁸.

La început de veac XX, satul Almalău își întindea vatra pe 87 ha, având un teren productiv de 2062 ha, un islaz de 415 ha și un număr de 385 locuințe.

Prefectul N.T.Negulescu, în expunerea sa privind situația județului Constanța între anii 1916 și 1922/923, susține că satul, încadrat în plasa Ostrov, ar fi fost înființat „cam cu 350 ani în urmă”⁹.

Bătrânii satului indicau existența a două mahalale distincte: Grebini, aflată în partea de răsărit, al cărei toponim deriva de la cuvântul bulgăresc

„greben” – pieptene, asociat modului în care își aranjau femeile părul și Sicoveni, plasată în partea apuseană, în care s-au stabilit bulgari veniți din ținuturile muntoase Cotel și Garlova.

Celor din mahalaua estică li se spuneau și „bulgari albi” pentru că bărbații „purtau pantaloni de dimie albă”, iar celor cu pantaloni din dimie neagră, din mahalaua Sicovenilor, „bulgari negri”¹⁰.

Toponimul localității derivă fie de la cuvântul turcesc „Elma” - măr, asociat probabil „belșugului de meri” din zonă și întâlnit de cercetătoarea Anca Ghiață în variantele „Elmalı Kaza Silistra” în defterul din 1573 și în fondul tapiurilor emise între 1864-1877 sau „Elmalı nahia Dobrogea” în defterul anilor 1675-1676 care evidențiază satele obligate să livreze Porții anumite cantități de orz, fie de la cel bulgăresc „Hălcu”- însemnând „vale”, având legătură cu faptul că așezarea era întemeiată „pe valea dinspre Silistra”¹¹.

La 1916, populația comunei, în număr de 2050 suflete, era alcătuită din: 267 români, 1764 bulgari, 3 armeni, 7 unguri și 9 țigani, iar după război, în 1922, înregistra o curbă descendentă, fiind de 1565 suflete (162 români, 1391 bulgari, 12 turci)¹².

Tabloul privind tipologia planimetrică a locuințelor indică, pentru anul 1916, existența a 67 case cu o cameră, a 48 case cu două camere și a 156 case cu mai multe camere. În cadrul celor 533 gospodării ale așezării existau 888 grajduri și șoproane¹³.

Pentru anul 1922 statisticile evidențiază atât reducerea numerică a populației cât și a locuințelor și anexelor gospodărești.

Schimbul de populație din anul 1940, survenit ca urmare a cedării Cadrilaterului, a modificat radical tabloul componenței etnice a comunei Almalău. Românilor băștinași li se alătură cei veniți din județele Durostor și Caliacra, care vor ocupa gospodăriile bulgarilor constituite, după cum indică inventarele cu bunurile acestora, păstrate în arhivele primăriei¹⁴, din locuințe cu 2, 3, 4, 6 și chiar 8 încăperi¹⁵, cu bucătării separat construite și cu diverse anexe: grajduri, porumbare, hambare, plevnițe, magazii, șoproane.

Încadrată raionului Băneasa, comuna Almalău avea, conform recensământului din 21 februarie 1956, un număr de 448 gospodării¹⁶, iar la recensământul populației și al clădirilor din 15 martie 1966, se înregistrau 417 gospodării, 443 locuințe și 1568 locuitori permanenți¹⁷.

Din anul 1968 localitatea este subordonată administrativ comunei Ostrov, alături de alte patru sate: Bugeac, Esehioi, Galița și Gârlița.

Conform Cartei verzi a județului Constanța, satul Almalău avea în anul 2000 o populație de 854 suflete și un număr de 353 locuințe. Suprafața satului se întindea pe 2972 ha, 51

iar cea locuibilă pe 12000 m.p. Suprafața agricolă era de 2357 ha și cea arabilă de 1801 ha. Satul deținea 526 ha pășuni, 30 ha vii, pepiniere viticole și livezi și un efectiv de 193 bovine, 784 porcine, 2387 ovine și caprine¹⁸. Ocupațiile de bază ale locuitorilor sunt, ca din totdeauna, agricultura și creșterea animalelor.

În satul Almalău se mai conservă încă unele locuințe și anexe gospodărești ilustrând specificitatea arhitecturii subzonei sud-vest dobrogene, încadrate primei jumătăți a veacului trecut.

Ca în majoritatea așezărilor, la înălțarea caselor s-au folosit aceleași materiale de construcție: piatra de râu, de mal sau de carieră (fasonată de meșteri când era utilizată la zidirea soclurilor) pentru fundații și socluri, legată cu mortar obținut din pământ galben amestecat cu pleavă și nisip, cărămizile din lut frământat cu apă, întărit cu paie de grâu, secară, orz, tocate sau fragmentate cu piatra de arman, turnat în tipare din lemn cu unul sau două ochiuri și uscat la soare, denumite chirpici, lemnul pentru realizarea șarpantelor și a asterelilor, pentru elementele portante sau parapetul și porțița prispelor, olana, tabla (în cazul celor înstăriți care-și puteau permite cheltuieli suplimentare pentru procurarea scândurilor necesare asterelii) și țigla (care a devenit predominantă după cel de al Doilea Război Mondial).

În privința planimetriei locuinței se constată supraviețuirea tipului bicelular (cu tindă și odaie) alături de tipul trichelular (cu tindă mediană și două odăi), generalizat în întreaga Dobroge și întâlnit și în arhitectura altor etnii, precum: bulgarii, turcii, tătarii, lipovenii și ucrainenii sau tipurile cvadricelular și plurichelular (de mai mică frecvență și corelate posibilităților de ordin material ale proprietarilor).

La toate aceste tipuri se regăsesc, alcătuind cea particulară plastică a fațadei, prispe dezvoltate de-a lungul acesteia, îngrădite cu parapet din scânduri geluite sau traforate, având ca elemente portante din lemn stâlpi cu pseudocapiteluri sau capiteluri cu

profile geometrice și ca elemente decorative pazii cu simple traforuri geometrice.

Locuințelor cu soclu înalt le sunt caracteristice prispe de o lățime apreciabilă, precedate de foișor sau „balcon”, dispus în ax, prezentând scară de acces și porțiță, pe una dintre laturi și propria sa învelitoare în trei ape sau în două, când frontonul este realizat din scânduri geluite și uneori vopsite în același ton cu stâlpii și tâmplăria ferestrelor și a ușii de intrare în tinda centrală.

Tipul de plan trichelular (cu tindă mediană și două odăi), având prispă cu stâlpi din lemn și „balcon” cu dispunere în ax, este încă bine reprezentat în arhitectura locală prin case ce și-au păstrat nealterată înfățișarea originală sau au suferit unele intervenții de consolidare, vizibile în compoziția fațadei, precum: cămășuirea stâlpilor prispei, înlocuirea parapetului din scânduri cu zidărie îmbrăcată în tencuială și tencuirea soclului din piatră sau a pereților exteriori. Tot în aceeași serie planimetrică se pot clasa și locuințele indicând intervenții în plastica fațadei, precum cea a lui Florin Tăriceanu, la care stâlpii din lemn ai prispei și „balconului” au fost înlocuiți cu cei din zidărie masivă și vechea învelitoare din olană a fost schimbată cu cea din eternită. Stâlpi din zidărie apar și la prispa cu „balcon” a casei lui Constantin Ion, căreia i s-a alipit pe latura dreaptă un nou corp de construcție, ieșit în rezalit, cu spațiu interior bicompartimentat, având învelitoare tot din olană.

Tipul de plan cvadricelular este reprezentat prin casa parohială, aflată pe șosea și caracterizată prin orientarea fațadei spre curte, soclul relativ înalt din piatră tencuită, pereții zidiți din chirpici, ulterior tencuiți, șarpanta din lemn și învelitoare din tablă. Prispa dezvoltată de-a lungul fațadei, cu parapet și stâlpi masivi din zidărie prezintă și „balcon” cu învelitoare în două pante și fronton din scânduri. Cea de a patra încăpere a locuinței dispune de ușă de acces separată, precedată de scară.

Cu o mică frecvență în mediul rural, tipul de plan rectangular având compartimentare interioară plurichelulară apare ilustrat doar de locuința Floarei Popa, iar ca relict al formelor de viață arhaică, se poate menționa și locuința semiîngropată, de tip bordei, aflată în curtea gospodăriei lui Avram Alban, servind ca spațiu suplimentar de depozitare.

NOTE:

1. Căpitan M. D. Ionescu, *Dobrogea în pragul veacului al XX-lea*, București Atelierele grafice I.V. Socecu, 1904, p. 470
2. *Ibidem*, p. 472
3. *Ibidem*
4. *Ibidem*, p. 471
5. *Ibidem*, p. 328
6. *Ibidem*, p. 472
7. Adrian Rădulescu, Ion Bitoleanu, *Istoria Dobrogei*, Constanța, Editura Ex Ponto, 1998, p. 296
8. *Ibidem*, p. 295-296
9. N.T. Negulescu, *Județul Constanța în anii 1916 și 1922/923. Expunere prezentată Consiliului Județean de către D-l N.T.Negulescu, Prefectul Județului Constanța*, Constanța, Tipografia „Victoria”, 1924, p. 426
10. *Ibidem*, p. 426-427
11. Anca Ghiață, *Toponimie și geografie istorică în Dobrogea medievală și modernă*, în: *Memoriile Secției de Științe Istorice*, seria IV, tom V, București, Editura Academiei RSR, 1980, p.49 și N.T.Negulescu, *op. cit.*, p.427
12. *Ibidem*
13. *Ibidem*, p. 428
14. Arhivele Naționale ale României, Direcția Constanța, Fond Primărie comună Almalău, Dosare 12/1940, 13/1940, 14/1940, 15/1940
15. *Ibidem*, Dosar 13/1940, f. 45
16. *Ibidem*, Dosar 4/1956, f. 5
17. *Ibidem*, Dosar 48/1966, f. 55
18. *Carta verde a județului Constanța*, Constanța, Editura Ex Ponto, 2000, p. 232

Almalău - Casa nr.1 (foto)

Ca martor al tipului de locuință cu plan rectangular și compartimentare interioară bipartită, precedată de prispă cu stâlpi din lemn și parapet din scânduri, cu o vremelnică existență, deoarece actualul proprietar, Ioan Flueraș, după înălțarea în perimetrul curții a unei noi locuințe, intenționează să o demoleze, se constituie și casa ce a aparținut, până în anii trecuți, Sandei Teodorescu (despre care se cunoaște că a trăit 92 de ani și că s-a stabilit în sat în 1940, ca refugiat din județul Durostor). Zidită în zona de deal și orientată cu fațada spre curte, locuința prezintă fundație și soclu relativ îngust din piatră, adaptat pantei terenului și lutuit, pereți din chirpici, lutuiți și

văruiți numai la fațadă și învelitoare în patru ape din țiglă, pe care se pot distinge încă siglele „Concordia Cărpiniș” și „Muschong, Banat, patent nr. 253”. Țigla Muschong provine de la Fabrica de cărămizi Bohn, activă între anii 1916-1948, cu centre la Jimbolia, județul Timiș și Feldioara, județul Brașov. Încăperile au pământ pe jos și tavane „cu cordițe”, odaia prezintă fereastră dublă, iar tinda o fereastră mai îngustă, asociată ușii de intrare de pe latura fațadei și o alta, dispusă pe latura stângă a locuinței. Prisma cu stâlpi din lemn, dezvoltată de-a lungul fațadei, este îngrădită cu parapet din scânduri (incomplet la această dată).

Almalău - Casa nr.2 (foto)

Încadrată tipului planimetric trichelar, locuința cu fațada orientată spre curte, aparținând acum Cristinei Alban, conservă toate componentele

definitorii pentru arhitectura locală tradițională. Moștenită de soț de la părinții săi, Vasile și Anica Alban, veniți din județul Durostor, după cedarea

Cadrilaterului, casa, construită de meșteri bulgari, în primele decenii ale secolului al XX-lea, a servit pentru un timp ca sediu al unui pluton de grăniceri. Materialele de construcție utilizate sunt cele specifice zonei: piatra pentru fundație și soclu relativ înalt, cărămizile din lut nears pentru pereții de o grosime apreciabilă, lemnul pentru componentele șarpantei, stâlpii, parapetul și porțița prispei, olana pentru învelitoarea în patru ape. Locuinței îi este caracteristic și beciul, ca spațiu suplimentar de depozitare, aflat sub tinda centrală și „balconul” larg ce o precede, având

ușă de acces pe latura stângă a acestuia și fereastră îngustă de aerisire. Încăperile și tinda centrală au dimensiuni egale, cea dinspre uliță, odaia de oaspeți, prezentând dușumea, celelalte fiind doar luate pe jos. Tavan din scânduri, vopsite cu verde, apare numai la încăperea cu funcție de reprezentare. Odăile primesc lumină suficientă prin ferestrele mari geminate. Adosată peretelui de pe latura stângă a casei, polata servind ca bucătărie este, după cum confirmă și proprietara actuală a locuinței, o anexă de dată mai târzie.

Almalău - Casa nr.3 (foto)

Un caz aparte al tipului planimetric trichelar îl constituie cele „9 case” înălțate de Stat, după anul 1940, pentru strămutații din Cadrilater, tip ilustrat de locuința lui Florin Stoicescu, moștenită de la părinții săi, veniți din localitatea Aidemir, de lângă Silistra. Casa, cu soclul îngust din piatră, pereți din chirpici și învelitoare în patru ape din olană, este orientată spre strada principală a localității și precedată de prispă parțială, cu stâlpi din lemn dăltuiți, parapet din scânduri și porțiță plasată pe colțul din stânga. Cele

trei încăperi ale locuinței au pământ pe jos și tavane din scânduri vopsite cu verde, iar ca particularitate planimetrică se evidențiază ieșirea în rezalit a peretelui de la fațadă al odăii din dreapta, la care apar o fereastră geminată și ușă separată de acces, de pe prispă. Pe latura stângă a curții se află un grajd cu pereți din chirpici lătuți și învelitoare din olană, un cuptor de pâine, soba de gătit pentru sezonul cald și un porumbar clădit din scânduri.

Almalău - Casa nr.4 (foto)

Mai puțin răspândit în mediul rural, tipul de plan plurichelar este specific doar categoriei celor foarte înstăriți. Floarea Popa (n. 1929) este proprietara unei astfel de locuințe cu șase încăperi care a aparținut, anterior schimbului de populație din anul 1940, unui bătrân preot bulgar. Construită în zona de deal a satului, locuința, cu fațada orientată spre curtea de flori, se particularizează printr-un soclu înalt din piatră, adaptat pantei terenului, ulterior tencuit, pereți groși din chirpici, tencuiți, învelitoare în patru ape din olană, prispă cu parapet și stâlpi din zidărie (substituindu-i pe cei vechi din lemn) și „balcon” cu scară de acces zidită pe latura din stânga. Sub tinda mediană și odaia din stânga se află beciul cu intrarea

dinspre latura centrală, prevăzută cu fereastră de aerisire. Încăperile cu tavane din scânduri vopsite cu albastru sunt luate pe jos, doar tinda centrală prezintă dușumea. Accesul spre curtea din spate, unde se află acareturile gospodărești (bucătăria de vară cu soba de gătit și cuptorul de pâine, grajdul cu pereți din chirpici și învelitoare din olană, porumbarul din scânduri, curnicul, magazia pentru depozitarea lemnelor) se face printr-o ușă plasată în ax, pe peretele opus fațadei. Straturile de tencuială aplicate soclului și pereților exteriori sunt datorate celui de al doilea proprietar, care a bicompartimentat și una dintre cele trei încăperi de locuire permanentă, din spate.



Almalău – Casa nr.1



Detaliu casă Almalău - stâlp de lemn



Detaliu acoperiș casă Almalău – Țigle (Fabrica de cărămizi Bohn)



Almalău – Casa nr.2



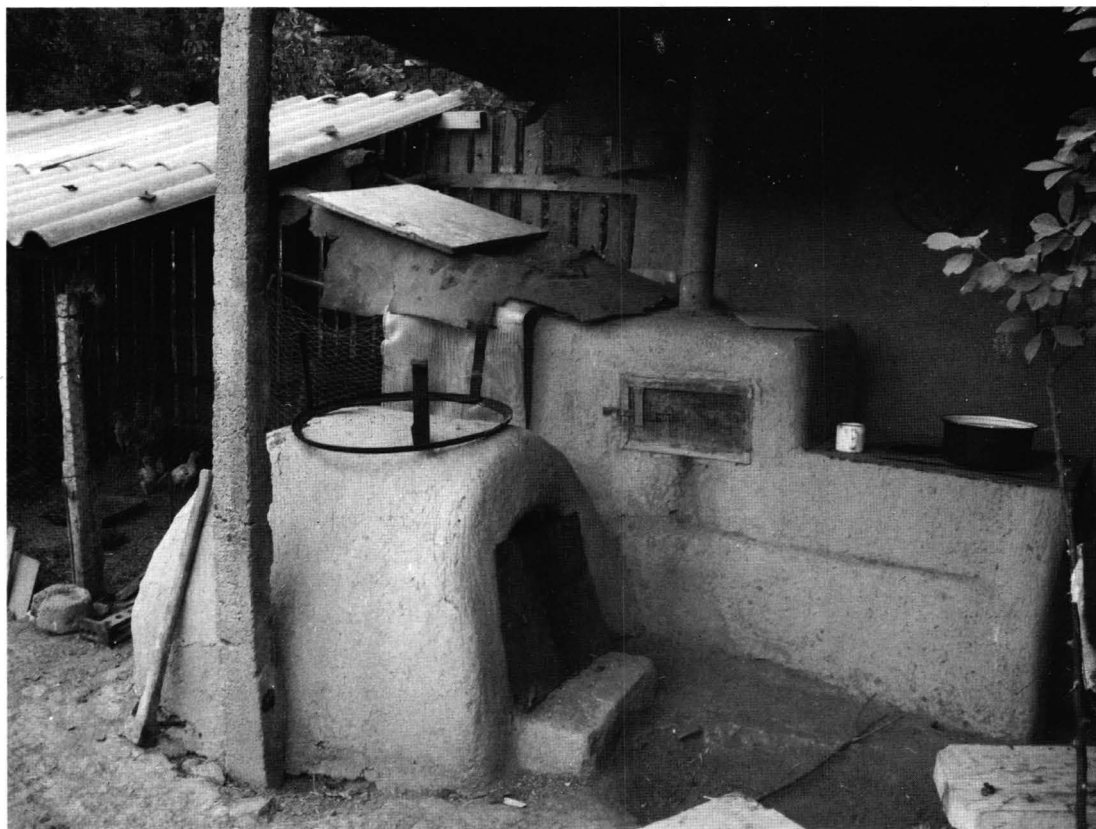
Detaliu ștreășină



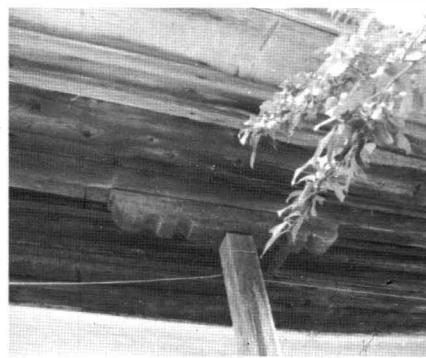
Almalău – Casa nr.3



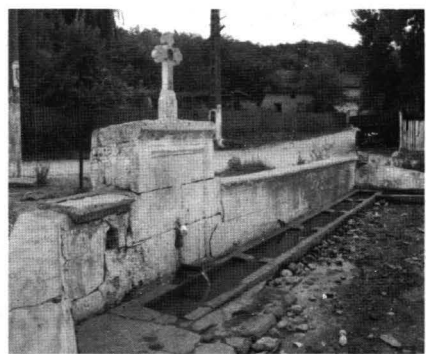
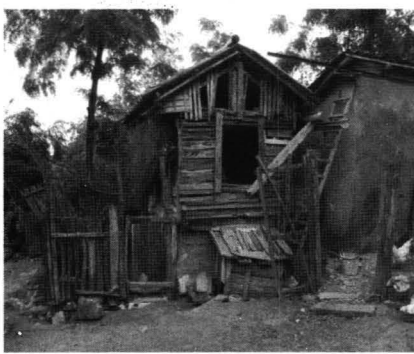
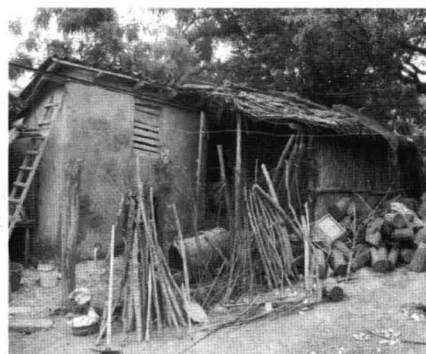
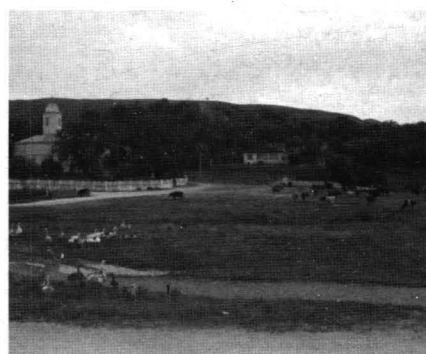
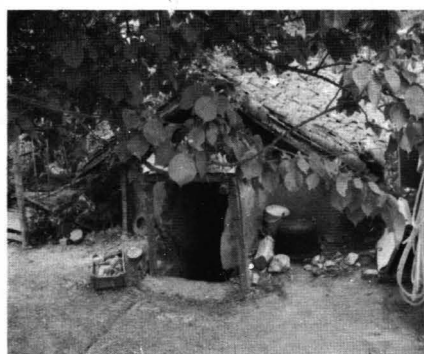
Almalău – Casa nr.4



Anexe gospodărie – cuptor și sobă de gătit



Almalău – case și anexe gospodărești



Almalău – case și anexe gospodărești

CANLIA

Așezarea sud-vest dobrogeană, situată la o distanță de 3,5 km de malul drept al Dunării, într-o vale cuprinsă între lacurile Oltina și Gârlița, datează, conform răspunsurilor la un chestionar păstrat în fondul Primăriei comunei¹ de la Direcția Județeană a Arhivelor Naționale, din anul 1828.

Cu siguranță satul are o istorie anterioară acestei date, prima sa vatră, Canlia Veche, aflată la doi km de cea actuală, fiind locuită de români, turci și bulgari, aduși de administrația otomană, după 1800, din zona Varnei. Epidemiile și dese invazii pe Dunăre au determinat alegerea celei de a doua vetre a satului.

După anul 1830 se stabilesc aici și locuitori din sudul Basarabiei și oieri transilvăneni din părțile Sibiului, iar după 1877 veterani de război și coloniști din Oltenia și Muntenia (Vlașca și Argeș)². La începutul veacului XX, căpitan M.D.Ionescu o caracteriza ca fiind comună „compusă” dintr-un singur sat, „destul de mare, cu case bine construite” și cu o tramă stradală ordonată.

Beneficiind de o „foarte frumoasă” poziție și fiind „înconjurat de vii” satul avea cele „221” locuințe încadrate de grădini „cu pomi roditori și legume”³.

Așezarea dispunea de lăcaș de cult ortodox cu hramul Sfinții Voievozi Mihail și Gavril, înălțat de obște „în 1862” și deservit de „un preot și doi cântăreți” și de școală cu un învățător, „clădită în 1881” și frecventată „în mediu de 70 elevi”⁴.

În documentele de arhivă se specifică și anul de construcție a localului primăriei - 1879 - și numărul încăperilor acestuia - 2 - zidite din „chirpici” și acoperite cu „olană”⁵.

O clădire cu 5 odăi servind ca locuință pentru directorul școlii și pentru primar fusese înălțată în anul „1908”⁶, din aceleași tradiționale materiale – cărămizi din lut nearse și olană.

În expunerea prefectului N.T.Negulescu pentru perioada anilor 1916-1922/923 se sugerează că denumirea așezării ar fi o transpunere în limba română a unui toponim turcesc – Cănlâ „pârâu de sânge”⁷, satul aflându-se pe valea râului Canlâ-Dere (Valea Sângelui).

Forma corectă a toponimului turcesc fiind Kanlı, formă pe care cercetătoarea Anca Ghiață o întâlnește în variantele „Kanlı giberan Kaza Silistra” în defterul din 1573, „Kanlı nahia Dobrogea” în defterul din 1675-1676 sau „Kanli(a) kaza Silistra” în fondul tapiurilor din 1864-1877.

În acel interval de timp comuna Canlia îngloba și satul Galița, al cărui toponim derivă de la

„numele unui bogătaș turc - Gali Bei” și despre care se preciza că era înființat „în 1834”⁸.

Vatra satului Canlia se întindea pe o suprafață de 166 ha, cea a satului Galița cuprinzând 71 ha. Culturile acestora ocupau 2308 ha sau 1238 ha, iar satul Canlia dispunea și de un islaz de 82 ha⁹.

Pentru anul 1916 populația comunei Canlia număra 1910 suflete (945 bărbați și 965 femei), iar pentru anul 1922, 1831 suflete (896 bărbați și 936 femei)¹⁰.

Tabloul componenței etnice evidențiază pentru anul 1916 predominanța bulgarilor (1283 în satul Canlia și 470 în satul Galița) comparativ cu numărul românilor (83 în satul Canlia și 54 în satul Galița) sau cu cel al turcilor (14 în satul Canlia și 6 în satul Galița)¹¹.

Pentru anul 1922 se remarcă aceeași prevalență numerică a etnicilor bulgari (1253 în satul Canlia și 417 în satul Galița) și o relativă creștere numerică a etnicilor turci (39 în satul Canlia și 16 în satul Galița). Românii sunt doar 75 înregistrați în satul Canlia și 31 în satul Galița¹².

În privința planimetriei și compartimentării interioare a locuințelor se constată, din informațiile oferite de expunerea prefectului N.T. Negulescu, pentru anul 1916 predominanța celor cu mai multe încăperi (126 în satul Canlia și 56 în satul Galița) față de cele cu două încăperi (87 în satul Canlia și 30 în satul Galița)¹³. Locuințe precare de tipul bordeielor apar consemnate în număr foarte mic, 2 în satul Canlia și 3 în satul Galița¹⁴.

În anul 1922 se înregistrează și locuințe modeste cu o singură încăpere (5 în satul Canlia și 10 în satul Galița) alături de cele cu 2 încăperi (57 în satul Canlia și 43 în satul Galița) sau de cele cu mai multe încăperi (134 în satul Canlia și 24 în satul Galița)¹⁵.

Numărul grajdurilor, singurele menționate dintre anexele gospodărești, evidențiază o firească descreștere după Primul Război Mondial, fiind de 169 în satul Canlia și de 49 în satul Galița, comparativ cu situația din anul 1916, când existau 220 în satul Canlia și 60 în satul Galița¹⁶.

Satul Canlia dispunea în 1916 de două băcănii, o cârciumă, o fierărie, un atelier de tâmplărie și o moară de 16 cai putere, înființată în 1899, având ca proprietar pe Atanase Marin și folosind drept combustibil paie.

Ca stabilimente publice sunt înregistrate în anul 1922 o băcănie, un magazin de manufactură, două cârciumi și două cafenele, iar în proprietatea lui Ivan N. Ivan, o moară de 80 cai putere¹⁷, utilizând benzina drept combustibil.

În satul Canlia numărul fântânilor ajungea la 10 în anul 1922, față de anul 1916 când existau doar 4, însă cel al cișmelelor era în scădere de la 7 la doar una¹⁸.

Evoluția comunei Canlia, cuprinsă în plasa Ostrov, poate fi reconstituită și din informațiile oferite de răspunsurile Primăriei la un amplu chestionar lansat în anul 1941¹⁹.

Comuna era „formată dintr-un singur sat”, număra „1592 suflete”(dintre care 420 capi de familie), avea un buget cu venituri de 311580 lei și cheltuieli de 308850 lei. „Ocupația de căpetenie” a locuitorilor era „agricultura”, starea materială a acestora fiind apreciată ca „bună”. Suprafața merelei comunei era de 2442 ha, terenurile fiind însămânțate în anul agricol 1939 pe 596 ha cu grâu, 362 ha cu secară, 85 ha cu orz, 604 ha porumb, 1 ha cu lucernă, 77 ha cu dughie, 42 ha cu borceag, 55 ha cu pepeni, 16 ha cu sfeclă de zahăr, 11 ha cu tutun, 19 ha cu bumbac și 283 ha cu fasole. Îslazul se întindea pe 47 ha, iar în inventarul animalelor se înregistrau: 99 boi, 131 vaci, 70 bivoli, 480 cabaline, 4504 oi, 11 capre, 129 porci. Nu exista niciun grajd comunal, însă locuitorii dispuneau de 182 grajduri.

Ca îndeletnicire, pentru 10% din populație, se menționa și împletirea rogojinilor.

În comună funcționau o „școală primară cu 215 elevi”, o grădiniță „cu o sală și 52 elevi”, un cămin cultural „Gh Săpunaru”, al cărui președinte era preotul Gh. Toma, două „mici farmacii” („la căminul cultural și la școală”), o bancă populară „Canlia” și „Cooperativa Avântul”. Ca monumente istorice înălțate în comună se consemna cel al eroilor, „făcut după 1921”. Hrana locuitorilor se baza pe consumul de „pâine, zarzavaturi, brânză, lapte și carne și ouă”, starea de igienă a acestora fiind apreciată ca „mulțumitoare”. Locuitorii mergeau la biserică, nu existau sectanți sau cazuri de beție, iar numărul concubinajelor se reducea la 4²⁰. Numărul locuințelor construite „din chirpici”, „acoperite cu olane” era de 322²¹.

După cedarea Cadrilaterului și schimbul de populație ce a urmat configurația etnică a comunei se modifică radical, un tablou statistic din anul 1944²² indicând prezența a 1372 români, a 60 turci, a 19 bulgari și a 6 armeni.

Între vechile spițe de neam, informatorii de teren, profesorul Gheorghe Trușcă, n. 1946 și educatoarea Maria Trușcă, n. 1949, indicau pe cele ale lui Enciu Bulgaru și Vasile Dobre, iar în privința refugiaților din Cadrilater, îi menționau ca majoritari pe cei veniți din comuna Curt Bunar, județul Durostor, precum: Manda Radu, Leonte Tudor, aromânul Arava Anton.

Subordonat ulterior, din punct de vedere administrativ comunei Lipnița, satul Canlia avea în anul 2000 o populație de 604 suflete și un număr de 220 gospodării, deținând o suprafață agricolă de 2968 ha (1820 ha teren arabil, 614 ha pășuni și 534 ha vii, pepiniere viticole, livezi) și un efectiv de 80 bovine, 396 porcine, 1100 ovine și caprine, 3600 păsări de curte.

Ocupațiile principale ale locuitorilor satului au rămas până astăzi agricultura și creșterea animalelor.

Ca așezare cu populație majoritară de etnie bulgară, până la schimbul de populație convenit după cedarea Cadrilaterului, Canlia conservă încă, într-o proporție mai mare și mai puțin alterați de scurgerea timpului și de intervențiile proprietarilor ulteriori, comparativ cu învecinata comună Lipnița, martori ai arhitecturii primelor patru decenii ale secolului trecut, cărora li se atribuie, cu intenție diferențiată, sintagma de „case bulgărești”.

Cele peste zece locuințe investigate, ce au aparținut bulgarilor, fiind construite de meșteri specializați, care au itinerat în echipe, cu salahori și cioplitori în lemn și piatră, prin satele românești de pe linia Dunării, ajungând până în comuna Topalu, ilustrează sub aspect tipologic planimetria rectangulară cu compartimentare interioară bicelulară, trichelulară și plurichelulară, iar în privința compoziției fațadei, prezența prispei desfășurate pe toată lungimea acesteia, precedată sau nu de un „balcon” larg, cu dispunere axială.

Locuințelor cu soclu înalt din piatră le este propriu, ca spațiu suplimentar de depozitare, beciul, aflat fie sub tinda mediană, având ușa de acces plasată frontal sau pe una dintre laturile „balconului”, fie sub una dintre încăperi, fie extins sub tindă și sub una sau ambele încăperi, fiind prevăzut cu ferestre mici de aerisire ce străpung zidăria masivă a soclului.

Câteva dintre locuințele cercetate prezintă și polată alipită peretelui opus fațadei sau unuia lateral.

Între locuințele cu plan rectangular bicelular se evidențiază cele aparținând acum lui Gheorghe Trușcă (reprezentând varianta cu principala anexă gospodărească, grajdul, construită în același timp cu locuința, pe latura dreaptă a acesteia și sub același acoperiș) și lui Costică Chiriac (încadrată variantei cu beci amplu aflat sub întreaga casă).

Tipul de plan trichelular cu prispă îngrădită, dezvoltată de-a lungul fațadei, se regăsește la casele ce aparțin lui Cojocar Marcin și Donica Nicolae (clasată în varianta celor cu beciul extins pe toată lungimea locuinței).

Planul trichelular, precedat de prispă cu „balcon”, dotat cu beci și alungit prin construcții

anexe, adosate unei extremități, este propriu locuințelor lui Bănescu Nicolae și Zaharia Vasile.

Tipul de plan rectangular pluricelular, de o mică frecvență, apare ilustrat de o „casă bulgărească” ce a servit după cedarea Cadrilaterului ca sediu al poliției locale și apoi ca dispensar. În prezent, locuința supusă unor lucrări de renovare și aflată în proprietatea Centrului Județean pentru Conservarea și Promovarea Culturii Tradiționale, se remarcă în peisajul arhitectonic local prin soclul înalt din piatră, adaptat pantei terenului, tencuit și subliniat cromatic printr-o nuanță de vernil, pereții din chirpici tencuiți și văruiți la fațadă, învelitoarea în patru ape din olană,

prispa lată, cu ante, stâlpi din lemn și „gărduț” din baghete suprapuse pe direcții oblice (vopsite asemeni tâmplăriei cu albastru de cobalt), precedată de un „balcon” amplu, cu învelitoare în trei pante, ce-și descarcă sarcina pe stâlpi din lemn, și la care se accede pe scară cu șase trepte din piatră, dispusă pe latura stângă. Odăile prezintă câte două ferestre pe pereții fațadei și câte una pe cei de la extremități, având un singur rând de geamuri și gratii metalice spre interior, iar ușa tindei este încadrată de ferestre mai înguste. Clădirea dispune de beci, amenajat sub încăperea din stânga, cu ușa de acces aflată pe colțul peretelui din stânga.

NOTE:

1. Arhivele Naționale ale României, Direcția Constanța, Fond Primărie com. Canlia, Dosar 29/1941, f. 26
2. Maria Brici. , *Monografia comunei Lipnița (manuscris)*, p. 78
3. Căpitan M. D. Ionescu, *Dobrogea în pragul veacului al XX-lea*, București, Atelierele grafice I.V. Socecu, 1904, p. 474
4. *Ibidem*
5. Arhivele Naționale ale României, Direcția Constanța, Fond Primărie com. Canlia, Dosar 28/1941, f. 37
6. *Ibidem*
7. *Județul Constanța în anii 1916 și 1921/1923. Expunere prezentată Consiliului Județean de către D-l N.T.Negulescu, Prefectul Județului Constanța*, Constanța, Tipografia Victoria, 1924, p. 435
8. *Ibidem*, p.436
9. *Ibidem*

10. *Ibidem*
11. *Ibidem*
12. *Ibidem*
13. *Ibidem*, p. 438
14. *Ibidem*
15. *Ibidem*
16. *Ibidem*
17. *Ibidem*, p. 440
18. *Ibidem*
19. Arhivele Naționale ale României, Direcția Constanța, Fond Primărie com. Canlia, Dosar 29/1941, f. 26
20. *Ibidem*, f. 27
21. *Ibidem*, f. 26
22. Arhivele Naționale ale României, Direcția Constanța, Fond Primărie com. Canlia, Dosar 36/1942, f. 5
23. *Carta verde a județului Constanța*, Constanța, Editura Ex Ponto, 2000, p. 201

Canlia - Casa nr.1 (foto)

Gheorghe Trușcă (n. 1946), actualul proprietar al casei, a moștenit-o de la bunicul său matern, Manda Radu, venit din județul Durostor, după cedarea Cadrilaterului, la vârsta de 45 ani. Casa, încadrată tipologic variantei cu plan rectangular bicelular cu prispa de-a lungul fațadei și grajd construit sub același acoperiș, are fundația, soclul îngust și partea inferioară a pereților din zidărie masivă de piatră. De la nivelul ferestrelor pereții sunt înălțați din chirpici, fiind ulterior tencuiți. Acoperișul prezintă șarpantă din lemn și învelitoare în patru ape din olană. Ușii de acces a tindei îi este asociată o singură fereastră, iar odăii de locuit îi sunt

caracteristice două ferestre. Încăperile scunde au „pământ” pe jos și tavane cu grinzi aparente.

În compoziția fațadei văruiute cu alb se remarcă cei patru stâlpi din lemn ai prispei, dăltuiți și subliniați cromatic, ca și grinda, capitelurile și tâmplăria, prin aplicarea unui strat de vopsea albastră, și parapetul din scânduri vopsite într-o nuanță de verde deschis.

Grajdul, principala anexă gospodărească construită în prelungirea locuinței, din aceleași materiale și sub acoperiș comun, aflat în curtea principală, a căpătat ulterior o altă destinație, celelalte acareturi fiind amplasate într-o curte alăturată, despărțită prin gard.

Canlia - Casa nr.2 (foto)

Casa cu plan bicelular ce aparține acum lui Costică Chiriac este construită din aceleași tradiționale materiale (piatra pentru fundație și soclu, cărămizile din lut uscate la soare pentru zidirea pereților, lutul și mortarul ca lianți ai zidăriei, lemnul pentru componentele șarpantei și tâmplăriei, olana pentru învelitoarea cu patru pante a acoperișului), având prispă cu ante, stâlpi din lemn și parapet din scânduri, dispuse pe orizontală și vopsite, asemeni elementelor portante, cu albasrtu. Tinda prezintă o

singură fereastră tripărțită alături de ușa de acces, iar odaia o alta de același tip, cu un singur rând de geamuri, cu zăbrele metalice spre interior și tâmplăria vopsită cu verde. Sub cele două încăperi cu tavane cu grinzi aparente, lutuite pe jos, se află amenajat beciul, aerisit prin ferestre dreptunghiulare înguste, creând două breșe în zidăria din piatră a soclului lutuit. Polata, ca spațiu suplimentar de locuire, apare alipită peretelui din spatele casei.

Canlia - Casa nr.3 (foto)

Casa, cu plan rectangular și compartimentare interioară trichelulară, în care locuiește Cojocarul Marin, s-a aflat anterior în proprietatea unui bulgar și apoi în cea a lui Vlădescu Marin. Se particularizează prin fundație și soclu înalt din piatră, tencuit și subliniat cromatic printr-o nuanță de vernil, pereți din chirpici ulterior tencuiți, învelitoare în patru ape din olană, prispă cu ante, stâlpi din lemn și „gărdu” din

baghete subțiri încrucișate (vopsite cu albastru, ca și tâmplăria și elementele portante). Odăile prezintă câte două ferestre înalte, ușa de acces la tindă fiind încadrată de alte două ferestre de același tip, dar mai înguste. Pe latura dreaptă a casei este construită polata, utilizată ca bucătărie. O altă anexă gospodărească este alipită peretelui opus fațadei.

Canlia - Casa nr.4 (foto)

Tipul de plan trichelular cu prispă de-a lungul fațadei și „balcon” cu dispunere axială, având beciul amenajat sub tinda mediană, este ilustrat de locuința lui Pandele Ion, cu fundație și soclu din piatră, ulterior tencuit, pereți groși din chirpici, tencuiți și înviorați cromatic cu o nuanță de vernil, componente ale șarpantei, tâmplărie, elemente portante și parapet din lemn și cu învelitoare în patru ape din olană. În plastica fațadei, orientate spre stradă, foișorul, cu volumetrie marcată și propria sa învelitoare în trei

pante, capătă rol dominant. Sarcina acestuia se descarcă pe stâlpi din lemn, iar accesul spre tinda mediană se face prin intermediul unei scări dispuse pe latura din dreapta. Câte două ferestre înalte, având un singur rând de geamuri și zăbrele metalice spre interior, asigură o luminozitate sporită încăperilor. Alte două ferestre mai înguste încadrează ușa tindei. Pe aceeași linie axială se înscrie și ușa de acces la beciul aerisit printr-o unică fereastră, protejată tot cu zăbrele.

Canlia - Casa nr.5 (foto)

„Casa bulgărească” ce aparține lui Bănescu Nicolae se particularizează prin soclul supraînălțat, zidit din piatră cioplită și ulterior tencuită și beciul amenajat sub odaia din dreapta, utilizat ca bucătărie în care se conservă două hambare cu pereții din lut, ce au aparținut primului proprietar. Odăile au pământ pe jos și tavane din scândură, doar tinda centrală prezintă tavan din stuf cu lipitură din lut, acoperit cu un strat de var. Prisma cu „balcon” larg și stâlpi din lemn (vopsiți într-o nuanță de vernil) are parapetul refăcut

cu un material inadecvat (tablă ondulată, vopsită asemeni stâlpilor). Ferestrele mari apar repartizate câte două, la fiecare dintre încăperile simetric dispuse față de tinda mediană, având ușa de intrare încadrată de ferestre de aceleași dimensiuni. O polată bicompartimentată este adosată extremității drepte a locuinței. Ca anexe gospodărești pot fi menționate grajdul și porumbarul, în curte aflându-se și un cuptor de pâine, cu pereți clădiți din chirpici.



Canlia – Casa nr.1



Canlia – anexe gospodărești



Canlia – Casa nr.2



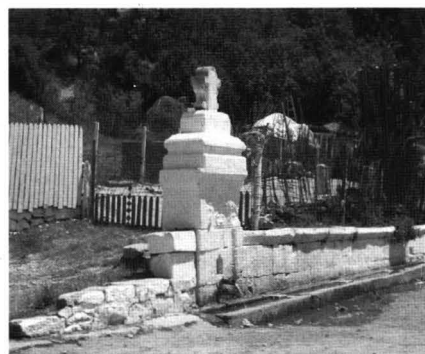
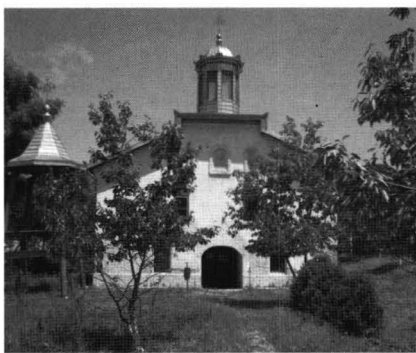
Canlia – Casa nr.3



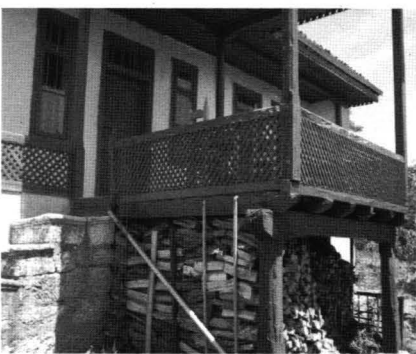
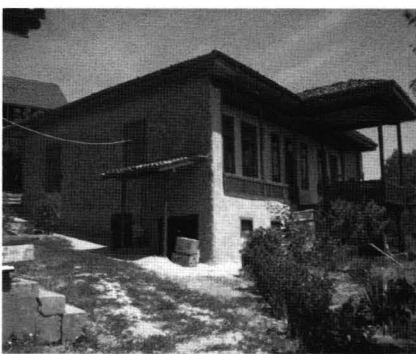
Canlia – Casa nr.4



Canlia – Casa nr.5



Canlia – case și anexe gospodărești



Canlia – case și anexe gospodărești

LIPNIȚA

Situată într-o zonă deluroasă a părții sud-vestice a Dobrogei, la o distanță de 104 km de municipiul Constanța și la 40 km de orașul Călărași, așezarea se învecinează cu trei dintre importanțele comune ale județului, Oltina și Bănesa la nord-est și Ostrov la sud-vest și cu Bulgaria la sud-est.

Locuirea pe teritoriul acesteia este atestată încă din epoca neolitică, prin descoperirile de la Dervent, Canlia sau peștera situată la capătul Văii Canaraui Fetei. La Canlia au fost dezvelite și urmele unei necropole de incinerare getică, iar la Dervent și Izvoarele (Pârjoaia) cele ale unor așezări de epocă geto-dacă. Zona a fost locuită și în epoca romană fiind ulterior fortificată, iar o cetate, Sucidava Scytiei Minor, denumită și Daphne, este zidită la începutul veacului al IV-lea. Lângă Izvoarele, pe Insula Păcuiul lui Soare, în secolul al X-lea se înalță o nouă cetate, folosită de basileii bizantini ca bază militară navală. Pe ruinele cetății s-a așezat, în secolul următor, o colectivitate de stratiotai - țărani grăniceri bizantini, „care au restaurat primitiv fortificația”¹.

Pentru perioada de dominație otomană în Dobrogea așezarea, cu toponimul Lipniț(a), apare menționată în defterul din 1573, în cel din 1675-1676, în care figurează printre satele obligate să livreze Porții o anumită cantitate de orz și în fondul tapiurilor emise între 1864-1877.

Vechea vatră a satului Lipnița, locuită majoritar de turci, se afla între Lacul Iortmak și Balta Sacadale, dar a fost părăsită, din cauza unei epidemii.

Înainte de 1820, în sudul văii ocupate de turci se așează un grup de bulgari, conduși de frații Ivanov, „prigoniți de stăpânirea otomană din zona Silistrei”².

Prefectul N.T. Negulescu susține că satul ar fi fost „înființat cam prin 1830 de către o colonie de bulgari veniți din Basarabia”³ și că „pe locul unde este astăzi Lipnița erau păduri de tei” ce au determinat alegerea toponimului, „căci în bulgărește la tei se zice lipniță”.

Bulgarii „au doborât pădurea de tei făcând loc terenului pentru agricultură”⁴, iar între anii 1880-1892 în sat se stabilesc și coloniști răgățeni, veniți din zonele Vlașca, Teleorman, Buzău și Argeș. Partea nordică a satului, ocupată de veterani împroprietăriți după Războiul de Independență, a căpătat denumirea menținută și astăzi de „Veterani”.

La începutul veacului al XX-lea, căpitanul M. D. Ionescu caracteriza comuna ca fiind „mare, cu case bune, spațioase, populațiune bogată, apă în abundență și înfățișare plăcută”⁵.

Acesteia îi era subordonat administrativ satul Coslugea, având de asemenea „case bune înconjurate de grădini” și locuitori înstăriți.

În expunerea prefectului N.T. Negulescu se precizează că satul Coslugea ar fi mai vechi decât Lipnița, că ar fi întemeiat de români veniți în parte din Basarabia, „în parte din județele Ialomița și Brăila”, și că toponimul ar deriva de la numele „fostului proprietar A. Coslugea”⁶.

O altă sursă⁷ indică toponimia de origine turcă a satului Coslugea ca derivat „de la numele propriu Koslu”, probabil o căpetenie a primilor veniți în poiana situată pe valea unei păduri seculare, în care „și-au construit bordeie, ocupându-se cu creșterea oilor”.

În timpul războaielor ruso-turce în Coslugea s-au așezat și oieri veniți din Mărginimea Sibiului dar și bulgari, iar după Războiul de Independență, coloniști din Vlașca și Teleorman.

Pe teritoriul așezării se aflau, în prima jumătate a secolului al XIX-lea, conacul și moșia lui Ali Pașa.

La sfârșitul secolului al XIX-lea cele două sate aveau locașuri de cult ortodox⁸ (ce vor fi reconstruite în anul 1903), cel din Lipnița cu hramul Sf. Împărați Constantin și Elena, iar cel din Coslugea cu hramul Sfintei Treimi, deservite de câte un preot și școli, clădite în 1880 la Coslugea și în 1882 la Lipnița. Despre biserica din Lipnița, prefectul N.T. Negulescu precizează că ar avea hramul Sf. Arhangheli Mihail și Gavriil, că ar fi fost construită în 1899 și „devastată” în timpul Primului Război Mondial, ca și cea din Lipnița⁹.

Raportul prefectului N.T. Negulescu oferă importante informații despre cele două sate, în perioada anilor 1916-1922/923, privind: întinderea vetrelor (21 ha satul Lipnița și 208 ha satul Coslugea), a terenurilor de cultură (2411 ha pentru satul Lipnița și 3272 ha pentru satul Coslugea), a pădurilor (405 ha) și a bălților (24 ha pentru satul Lipnița), numărul total al locuitorilor (2701 suflete în 1916 și 2289 suflete în 1922), componența etnică la 1916 (134 români, 1229 bulgari, 32 turci în Lipnița și 1199 români, 1 bulgar și 96 turci în Coslugea) sau la 1922 (110 români, 1089 bulgari și 27 turci în Lipnița și 986 români, 10 bulgari și 63 turci în Coslugea), numărul celor stabiliți definitiv în 1916 (302 în satul Lipnița și 279 în satul Coslugea) sau în 1922 (378 în satul Lipnița și 201 în satul Coslugea), numărul celor cu case proprii în anul 1916 (301 în satul Lipnița și 379 în satul Coslugea) sau în 1922 (271 în satul Lipnița și 199 în satul Coslugea), tabloul locuințelor conform tipologiei planimetrice la 1916 (63 cu o cameră, 101 cu două camere, 61 cu mai multe camere în satul Lipnița și 82 cu o cameră, 126 cu două camere, 9 cu mai multe camere în satul Coslugea) și la 1922 (60 cu o cameră,

180 cu două camere, 2 cu mai multe camere în satul Lipnița și 40 cu o cameră, 220 cu două camere și 3 cu mai multe camere în satul Coslugea), existența a două cimitire ortodoxe și a unui mahomedan în satul Coslugea, situația stabilimentelor publice la 1916 (în satul Lipnița: 2 cârciumi complete, 2 băcării, un magazin cu manufactură, 4 fierării, 3 lemnării și în satul Coslugea: 2 cârciumi, 4 băcării, 4 magazine cu manufactură, 2 fierării, o lemnărie, un atelier de croitorie) și la 1922 (în satul Lipnița: 2 cârciumi, o băcănie, un magazin de manufactură, 2 cafenele și în satul Coslugea: o cârciumă, o băcănie, 2 cafenele), numărul morilor (una de 75 cai putere, folosind drept combustibil cărbunii, aflată în proprietatea lui T. Popescu și Gaitano Feri la 1914 și o alta cu motor pentru anul 1922), numărul fântânilor la 1916 (26 în satul Lipnița și 4 în satul Coslugea) sau la 1922 (3 în satul Lipnița și 4 în satul Coslugea) și cel al cișmelelor la 1916 (una în satul Lipnița și 3 în satul Coslugea) sau la 1922 (3 în satul Coslugea)¹⁰.

După cedarea Cadrilaterului componența etnică a celor două sate și situația proprietăților se schimbă, documentele din arhiva Primăriei comunei Lipnița indicând abandonarea a 295 case de bulgari și a unui teren arabil de 1814 ha în satul Lipnița și a 3 case de bulgari și a unui teren arabil de 245 ha în satul Coslugea și așezarea, într-o primă etapă, „a 156 familii evacuate din județele Durostor și Caliacra” și apoi a „870 suflete” din Turtucaia, Acadânlar și din Silistra¹¹. Primii evacuați sosesc începând cu data de 10 decembrie 1940, fiind repartizate câte două familii într-o locuință.

Informații privind comuna ne parvin și din răspunsurile Primăriei la un chestionar lansat în anul 1948, care indică drept principale ocupații ale locuitorilor plugăritul și creșterea animalelor (în special „bovine bălțate, oi stagoșe, cai dobrogeni”), iar ca „ocupații lăaturalnice” fierăritul și dogăritul. Pentru un număr de „20 gospodării”, „ce produc pentru uz propriu” se menționează și creșterea viermilor de mătase. Ca instituții sunt enumerate biserica, două școli, primăria, postul de jandarmi, căminul cultural și ca ateliere sătești, două cizmării, o cojocărie, două croitorii, unul de prelucrarea lemnului, trei de dogărie și unul de fierărie. În sat nu existau cârciumi și funcționa o moară cu motor¹².

Dintr-un inventar păstrat în arhivele Primăriei pentru aceeași perioadă reiese că numărul gospodăriilor era de 275, cel al clădirilor intravilane de 249 și cel al locuitorilor de 1122¹³.

Noua Lege de împărțire teritorial-administrativă a Dobrogei, din anul 1968, subordonează comunei Lipnița, pe lângă satul Coslugea, alte 5 așezări: Carvăn (contopind cele 2

localități Carvănul Mare și Carvănul Mic), Izvoarele (Pârjoaia), Cuiugiuc, Goruni (fost Velichioi) și Canlia.

În preajma cătunelor întemeiate de turci, Carvănul Mic, pe așa-numita Vale Mare și Carvănul Mare, lângă o pădure, s-au așezat, într-un prim val, în anul 1845, familii de bulgari în căutare de pășuni și pământ arabil. Într-un al doilea val, după 1884, sosesc bulgari „din satele învecinate Bugeac, Gârlița și Galița” care emigraseră din Grebenți și Iambol¹⁴. Din 1840, în Carvănul Mic se așează și un număr de 17 familii venite din Porcești, jud. Sibiu, iar după Războiul de Independență, în ambele sate sosesc coloniști și veterani din Moldova, Oltenia și Ialomița.

Cunoscut documentar și sub denumirea de Gradona sau Pârjoaia, satul Izvoarele era populat în primele decenii ale secolului al XIX-lea de români, cerchezi și lipoveni. Fiind situat la o distanță de 3 km de Dunăre favoriza iernarea anumitor nave, dar și a mocanilor, cărora li se atribuie incendierea vegetației stepice uscate „pentru a-și face loc de pășuni”¹⁵ și toponimul Pârjoaia. Abia în anul 1968 așezarea a primit denumirea de Izvoarele, deoarece firul apei se găsea la cca. 5-6 m adâncime și cele trei cișmele existente aveau un debit bogat.

Satul Goruni se află în sud-estul comunei, la 15 km de granița cu Bulgaria, fiind cunoscut, înainte de 1850, cu denumirea turcească de Velichioi (Satul lui Veli), datorată întemeietorului – ciobanul turc Veli, care-și așezase turma „într-un loc adăpostit și singuratic, în pădurea Kara Ali Korusu”¹⁶.

După anul 1878 se stabilesc în sat și familii de moți din satele Munților Apuseni: Câmpani, Albac, Vidra, Gura Socodolului, Săcătura, care ocupă zona centrală a văii. Un al doilea val de coloniști ardeleni sosește în 1896, iar dintre moți, unii se reîntorc în satele de origine, neputându-se adapta climei și condițiilor grele în care se practica agricultura în zonă.

Redusă numeric, datorită emigrației în Turcia, populația musulmană se mută în satele apropiate: Cuiugiuc, Regep Cuius (Tudor Vladimirescu), Calaiici (Făurei).

Păstrându-și încă toponimia de origine turcă, satul Cuiugiuc se află situat în sudul comunei Lipnița, la 2 km de granița cu Bulgaria. Dacă în secolul al XVIII-lea era populat numai de musulmani, la sfârșitul celui următor se mai întâlneau doar 50 de turci alături de 988 bulgari. Între 1903-1906 sosesc și coloniști din Ilfov și Ialomița, care s-au așezat în partea vestică a satului. Lipsa apei i-a determinat să revină în zonele de baștină, după anul 1949 sau să se stabilească în preajma orașului Constanța. La recensământul din anul 1970 populația comunei Lipnița era de 6223 locuitori, iar în anul 2000, conform Cartei verzi a județului Constanța¹⁷, de 3446

locuitori având ca principale ocupații agricultura și creșterea animalelor.

Comuna Lipnița, locuită preponderent de bulgari până la cedarea Cadrilaterului, conservă încă martori de arhitectură tradițională ce se pot încadra primelor patru decenii ale secolului trecut. Din Lipnița și din localitatea învecinată Canlia au itinerat în satele românești de pe linia dunăreană, până spre Topalu, echipe de meșteri constructori bulgari, dispunând de salahori și lucrători specializați în cioplirea și fasonarea lemnului sau a pietrei de carieră, utilizată la înălțarea soclurilor caselor celor cu un anumit statut social, care erau tocmită numai pe bani și se bucurau de apreciere, pentru calitatea prestației și seriozitate în livrarea, la termen și la „cheie”, a locuinței.

Echipe de meșteri bulgari proveneau și din localitatea Silistra și deserveau satele sud-vestice dobrogene, iar în zona nord-estică a județului Constanța activau alți câțiva meșteri constructori aparținând aceleiași etnii, care au lucrat pentru comanditari din localitățile Fântânele, Istria, Nuntași, Târgușor, Grădina, case cu plan rectangular și compartimentare interioară tricelulară, având socluri din piatră, de înălțime moderată, prispe libere, dezvoltate de-a lungul fațadei, luate și străjuite doar de câțiva stâlpi, lipsite de „balcon” și prevăzute cu trei-patru trepte de acces spre ușa tindei centrale. Anexele destinate adăpostirii animalelor erau adosate uneia dintre extremitățile locuinței, având în unele cazuri acoperiș comun cu aceasta. „Casele bulgărești” cu plan tricelular caracteristice satelor de veche locuire românească din preajma Dunării aparțin celor înstăriți, fiind clădite de meșteri itineranți bulgari, pe socluri înalte sau supraînălțate, din piatră, sub care se află beciul, amenajat de obicei sub tinda centrală și sub „balcon”, extins uneori și sub odaia de oaspeți, nelocuită și neîncălzită, și în cazuri mai rare (precum

cel al lui Petcu Gheorghe din comuna Oltina, semnalat de informatorul de teren Hagineagu Marin Gheorghe, n.1928, cu sintagma de „beci mare”), sub toate cele trei încăperi. Dată fiind înălțimea apreciabilă a soclurilor din piatră ale unor astfel de case, bine conservate încă în comuna Ion Corvin, acestea se apropie prin zveltețe de tipul celor cu două niveluri, iar prispa lată, îngrădită cu parapet din scânduri, capătă mai curând aspectul de terasă cu stâlpi din lemn, precedată de foișor larg, pentru desemnarea căruia s-a impus etnotermenul „balcon”.

În plastica fațadei, alături de volumetria accentuată a foișorului și de ritmul egal cadenciat al elementelor portante, se impun a fi menționate și distribuția echilibrată a fenestrațiilor în raport cu plinul zidurilor și elementul de ordin cromatic (cu preferința pentru tonurile sobre de brun, verde, gri și albastru) ce intervine în sublinierea componentelor din lemn (ramele ferestrelor, ușa exterioară a tindei, parapetul din scânduri sau „gârduțul” din baghete subțiri, suprapuse pe direcții oblice, al prispei și „balconului”).

Dincolo de inerenta schimbare a aspectului vechii arhitecturi locale se pot identifica totuși, în comuna Lipnița, câțiva martori ai acesteia, specifici primelor patru decenii ale secolului trecut.

În categoria așa-numitelor „case bulgărești” cu plan rectangular și compartimentare interioară tricelulară, precedate de prispă dispusă de-a lungul fațadei și de „balcon” central, ai căror proprietari și meșteri constructori aparțineau acestei etnii, dominante sub raport numeric până la schimbul de populație, cauzat de cedarea Cadrilaterului, se încadrează și cele locuite de Dinu Gheorghe, Costache Gheorghe, Panton Stoian, Manea Ion, dar și cea care a aparținut lui Stănia Pavel, ilustrând varianta cu prispă neîngrădită, lipsită de „balcon”.

NOTE

1. Radu Florescu, Hadrian Daicoviciu, Lucian Roșu, *Dicționar enciclopedic de artă veche a României*, București, Editura Științifică și Enciclopedică, 1980, p. 264
2. Maria Brici, *Monografia comunei Lipnița*, manuscris, p. 76
3. N.T.Negulescu, *Județul Constanța în anii 1916 și 1922/923. Expunere prezentată Consiliului Județean de către D-l N.T.Negulescu Prefectul Județului. Constanța, Constanța, Tipografia „Victoria”, 1924, p.466*
4. Maria Brici, *op cit.*, p.76
5. Căpitan M.D.Ionescu, *Dobrogea în pragul veacului al XX-lea*, București, Atelierele grafice I.V.Socecu, 1904, p. 479
6. N.T.Negulescu, *op. cit.*, p. 467
7. Maria Brici, *op cit.*, p. 77
8. Căpitan M.D.Ionescu, *op.cit.*, p. 480
9. N.T.Negulescu, *op. cit.*, p. 469
10. *Ibidem*, p. 467-472
11. Arhivele Naționale ale României, Direcția Constanța, Fond Primărie comuna Lipnița, Dosar 6/1940, f.7, 9, 34
12. *Ibidem*, Dosar 27/1948, f.25
13. *Ibidem*, f. 27
14. Maria Brici, *op cit.*, p. 79
15. *Ibidem*
16. *Ibidem*
17. *Carta verde a județului Constanța*, Constanța, Editura Ex Ponto, 2000, p. 200

Lipnița - Casa nr.1 (foto)

Casa aflată de peste 13 ani în proprietatea lui Dinu Gheorghe a aparținut bunicului său, Manea Constantin, și anterior unui bulgar. Locuința cu plan trichelular se caracterizează prin soclu de piatră, cu înălțimea de cca.90 cm, ulterior tencuit, pereți de o grosime apreciabilă zidiți din chirpici, tencuiți și văruiți numai la fațadă, învelitoare în patru ape din tablă, cu lucarnă pentru aerisirea podului, prispă cu stâlpi din lemn și parapet din scânduri (vopsite cu verde), precedată de „balcon” larg, sub care este amenajată pivnița având gârliciul pe latura stângă, în apropierea scării de acces. Fațada este orientată spre curte, iar polata, alipită peretelui din spate și dezvoltată pe toată lungimea casei, servește ca adăpost

pentru animale. Odăile prezintă câte o singură fereastră cu un rând de geamuri și vergele metalice de protecție, fixate spre interior dar, într-o etapă anterioară, cea din stânga avea o fereastră suplimentară, cu vedere spre uliță, (fiind obturată apoi). Ferestrele tindei sunt alipite ușii de intrare. Tinda mediană și încăperea din dreapta au podele și tavane din scânduri (vopsite cu maro), încăperea din stânga, lutuită pe jos, prezintă tavan din scânduri (vopsite cu verde). Ca anexe gospodărești se remarcă hambarul cu pereți din scânduri și învelitoare din olană, utilizat ca bucătărie, un fânar și un adăpost pentru animale cu învelitoare din stuf.

Lipnița - Casa nr.2 (foto)

Locuința lui Costache Gheorghe (n. 1943) a avut ca proprietari anteriori, până în 1970, pe Bumbac Ion, iar în perioada interbelică un etnic bulgar. În privința materialelor de construcție se singularizează, în grupul „caselor bulgărești”, prin zidăria din cărămidă, ascunsă sub tencuieli și stratul de var, ce acoperă doar peretele fațadei. Prezintă soclu din piatră, cu înălțimea de cca. 90-100 cm, tencuit și învelitoare în patru ape din olană, încadrându-se ca tip planimetric celui trichelular, predominant după Primul Război Mondial. Prispă lată, cu stâlpi din lemn, dezvoltată de-a lungul fațadei și îngrădită cu parapet

(refăcut ulterior cu scânduri geluite) este asociată cu „balcon” larg, în dispunere axială. Beciul este amenajat sub odaia din stânga, având ușa de acces pe latura fațadei. Odăilor de dimensiuni egale (cca. 4/4 m) le sunt caracteristice câte două ferestre mari încadrate într-o ramă comună, având un singur rând de geamuri și zăbrele interioare, podelele lutuite și tavanele din scânduri, vopsite cu o nuanță de gri. Fereastra tindei alăturată ușii de acces este de dată recentă. Aplecătoarea, utilizată ca bucătărie, apare adosată pe latura din stânga a locuinței.

Lipnița - Casa nr.3 (foto)

Casa aparținând lui Panton Stoian, aflată în apropierea celei a lui Costache Gheorghe, este parțial ruinată. Se caracterizează prin soclu din piatră, ce a suferit deteriorări accentuate pe partea din dreapta a fațadei, pereți groși din chirpici, tencuiți și văruiți și învelitoare în patru ape din olană. Are un plan trichelular și, ca spațiu suplimentar de depozitare, un

beci aflat sub tindă și odaia din stânga. Încăperile prezintă câte o singură fereastră. Prispei cu parapet din scânduri (vopsite cu verde) îi este asociat un „balcon” amplu, sprijinit pe picioare de zidărie și stâlpi din lemn, având propria sa învelitoare în trei ape, din olană.

Lipnița - Casa nr.4 (foto)

Parțial deteriorată este și „casa bulgărească” ce a fost locuită aproape 40 de ani de Constantin Cernea, intrând apoi în administrația Primăriei comunei și fiind închiriată acum lui Ion Manea (doar odaia din dreapta). Casa orientată cu fațada spre curte are fundație și soclu înalt din piatră, ulterior tencuit pe unele porțiuni, pereți din chirpici (cu lacune mari pe

colțul din stânga) lutuiți și văruiți numai la fațadă, învelitoare din olană în patru ape (degradată pe o anumită suprafață, ce corespunde încăperii din stânga) plan rectangular cu compartimentare interioară trichelulară și beci aflat sub tindă, cu intrarea pe linia axială, prispă cu stâlpi din lemn, surpată în cea mai mare parte, și „balcon” susținut pe picioare de zidărie

și stâlpi din lemn (lipsit la această dată de vechea învelitoare în trei ape). Pe latura dreaptă a acestuia zidăria din piatră a piciorului de sprijin s-a dislocat. Tinda mediană prezintă ușă cu ferestre laterale alipite,

iar odăile conservă vechile ferestre duble și înalte, avînd un singur rând de geamuri, zăbrele metalice fixate în interior și tâmplăria vopsită într-o nuanță de verde închis.

Lipnița - Casa nr.5 (foto)

Casa care a aparținut după 1940 lui Stănia Pavel, învecinată cu cea a lui Costache Gheorghe și orientată cu fațada spre uliță, relevă unele particularități față de grupul celor cu prispă și „balcon” larg, dispus în ax. Materialele de construcție sunt cele tradiționale așezării (piatra pentru fundație și soclu, cărămidile din lut nears pentru zidăria pereților, lemnul pentru componentele șarpantei și elementele portante, olana pentru învelitoarea în patru

ape), planul este de tip tricelular cu tinda mai îngustă, dar soclul este de înălțime medie, prispa cu stâlpi din lemn, dezvoltată de-a lungul fațadei, este neîngrădită și lipsită de „balcon”, iar odaia din dreapta dispune de ușă de acces separată. Încăperile au câte o singură fereastră, cele ale tindei fiind alipite ușii de intrare. Sub odaia din stînga se află beciul, cu o mică fereastră de aerisire. O aplecătoare bicompartimentată este construită pe latura din dreapta.

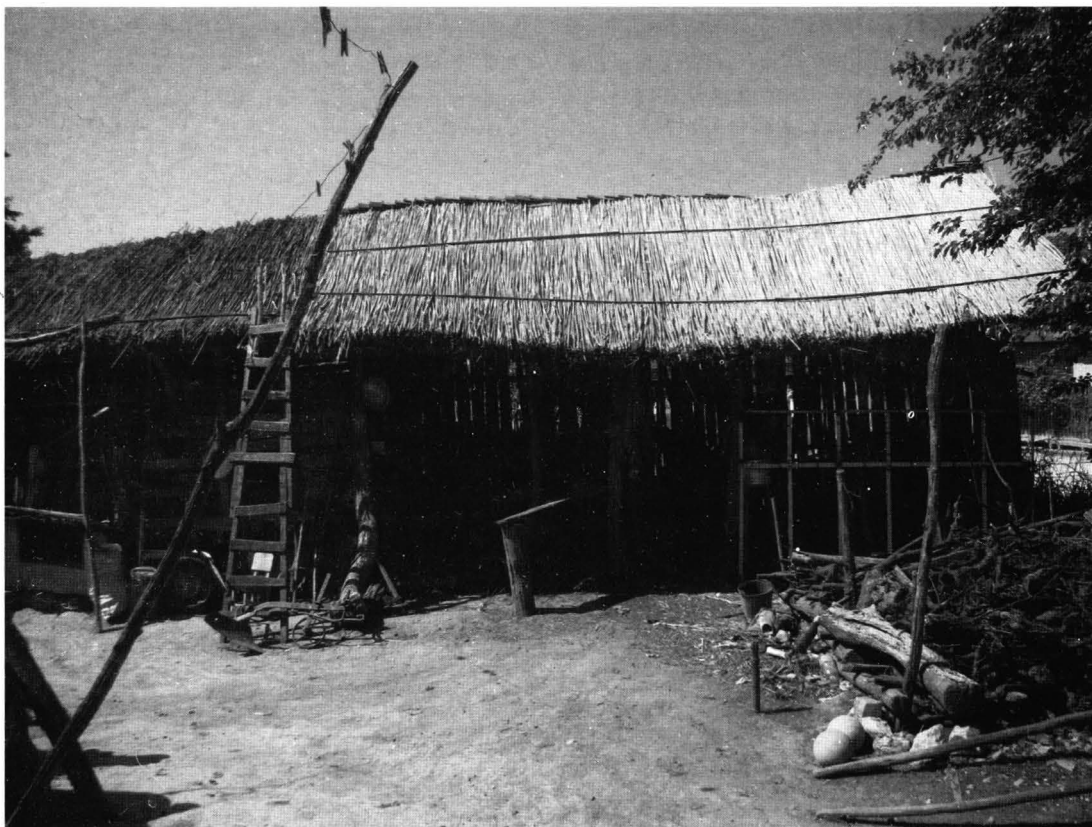
Lipnița - Casa nr.6 (foto)

Caracteristică pentru arhitectura locală a primelor patru decenii ale veacului XX este și casa lui Caplăgea Gheorghe, care a suferit unele transformări. Locuința cu fațada orientată spre stradă are fundație și soclu din piatră tencuită, pereți din chirpici tencuiți și văruiți și învelitoare în patru ape din țiglă. Se încadrează tipului de plan tricelular, odăile avînd

pămînt pe jos și tavane „cu cordițe”. Tâmplăria ferestrelor odăilor este de dată mai recentă, cele vechi avînd un singur rând de geamuri și zăbrele metalice fixate în interior. Ferestrele tindei conservă vechea lemnărie. Casa este precedată de prispă cu stâlpi din lemn, dispusă de-a lungul fațadei avînd parapet și porțiță de scînduri vopsite într-o nuanță de gri



Lipnița – Casa nr.1



Lipnița – anexe gospodărești



Lipnița – Casa nr.2



Lipnița – Casa nr.3



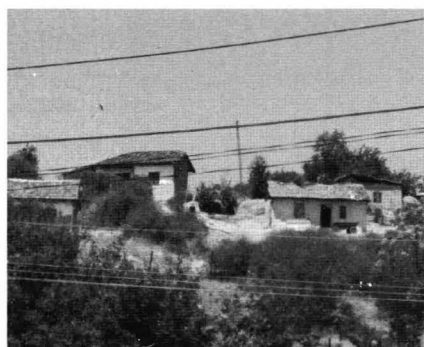
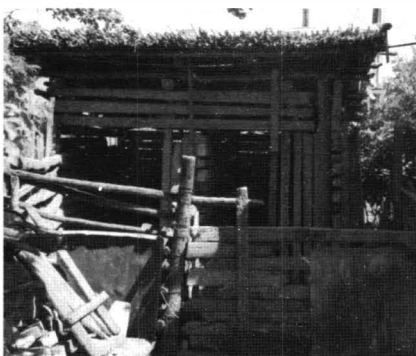
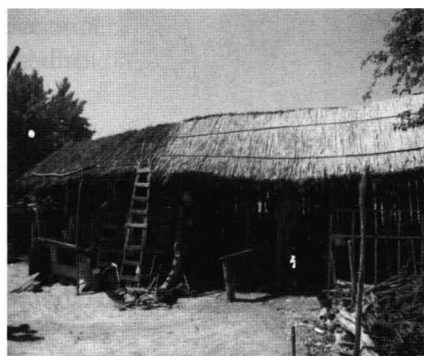
Lipnița – Casa nr.4



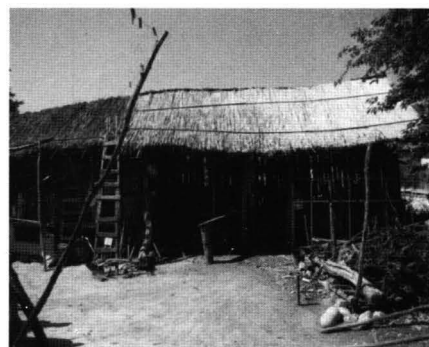
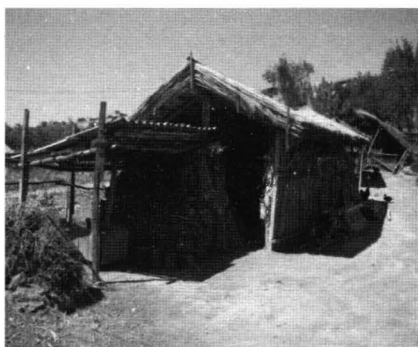
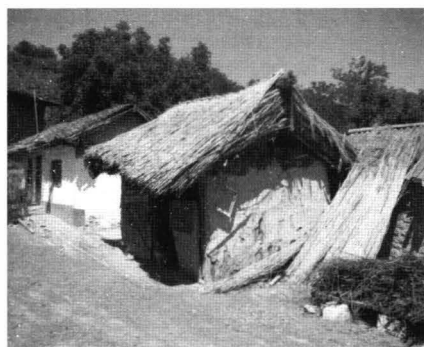
Lipnița – Casa nr.5



Lipnița – Casa nr.6



Lipnița – case și anexe gospodărești



Lipnița – case și anexe gospodărești

NEGURENI

Satul Negureni este situat în partea de SV a județului Constanța, la o distanță de 5 km NV de orașul Băneasa, de care aparține din punct de vedere administrativ, alături de localitățile Băneasa, Făurei și Tudor Vladimirescu.¹⁾

Negureni este un sat de tip adunat care se desfășoară de o parte și de alta a drumului DN 3, Constanța-Ostrov. La mică distanță de sat se află Mănăstirea „Sf. Andrei”, important loc de pelerinaj pentru creștinii din Dobrogea, dar și din întreaga țară, care amintește de începuturile creștinismului pe aceste meleaguri.

Relieful zonei este unul de podiș și câmpie, pe care se cultivă mai ales culturi cerealiere, iar vegetația este bogată în specii lemnoase și ierboase. Clima este una de tip continental-marin și se caracterizează prin veri călduroase, uneori toride și secetoase, dar și prin ierni friguroase, marcate deseori de viscole puternice.²⁾

Numele vechi al satului este „Caranlık”, cuvânt de origine turcească, care se traduce prin „întuneric”, toponimul făcând de fapt referire la pădurile întunecoase, care acopereau, în trecut, dealurile între care era așezat satul.³⁾

Satul Negureni datează din timpul stăpânirii otomane, iar în jurul anului 1780, vatra satului era situată pe locul cunoscut astăzi în zonă sub numele de „Treii cișmele”. O epidemie izbucnită pe la 1800, i-a determinat pe locuitori să mute satul pe actuala vatră.⁴⁾

Localitatea Caranlık (Negureni) este menționată sub denumirea „Karanlık”, în defterul (registrul) turcesc din anii 1675-1676, cu mențiunea că făcea parte din „nahia Dobrogea”. Satul mai apare sub denumirea „Karailik”, într-o hartă austriacă de la 1790. De asemenea, în anul 1850, în lucrarea *Excursion agricole dans la pleine de la Dobroudja*, a agronomului Ion Ionescu de la Brad, satul Caranlık, ce făcea parte din „kazaua” Silistra, este amintit între satele cu populație românească din Dobrogea. Satul mai apare, sub numele „Karanlık kaza”, în documentele turcești din fondul tapiurilor emise între anii 1867-1877, documente ce îi indică pe posesorii de pământ cu tapu din satele dobrogene.⁵⁾

Deși tradiția populară vorbește despre acest sat ca fiind locuit, înainte de 1878, cu populație majoritară turcească, unele surse consemnează faptul că, în anul 1870, în sat existau și 56 de familii românești. Potrivit altor surse, care au la bază tot tradiția populară, situația satului Caranlık înainte de

anul 1877 era următoarea: 100 familii de turci, 20 de tătari și 6 de români.⁶⁾

În anul 1896, comuna rurală Caranlık se învecina la N cu comunele Beilic (Viile) și Oltina, la E cu comuna urbană Cuzgun (Ion Corvin) și cu cea rurală Enişemlia (Valea Rea), la S cu comuna Parakioi, iar la V cu comuna Ghiuvegea (Cărpiniș, azi integrat orașului Băneasa). Populația la acea dată era de 142 familii, cu 689 suflete, iar suprafața totală a comunei era de 5.398 ha. Comunitatea avea o biserică, întreținută de comună, la care slujea doar un cântăreț, fără preot.⁷⁾ Această biserică, cu hramul „Sf. Haralambie”, care a fost construită din cotizațiile locuitorilor, exista încă la 1923.⁸⁾ Totodată, în comună existau și două geamii, deservite de câte un hogaș.⁹⁾

În ceea ce privește biserica românească din Caranlık, un document important este o însemnare din anul 1865, făcută de Costache Petrescu din Silistra, în care se precizează faptul că locuitorii din Garvăn au vândut locuitorilor din Caranlık biserica, pe care o aveau din anul 1839.¹⁰⁾

Imediat după trecerea Dobrogei sub administrație românească, autoritățile au avut în vedere și rezolvarea problemelor legate de educație. Astfel, în toamna anului 1880, la Caranlık era în construcție un „edificiu școlar” și se spera ca acesta să fie dat în folosință până la venirea iernii.¹¹⁾ Un an mai târziu însă, în localitate exista „un local nou, bun pentru școală”, dar lipseau învățătorii.¹²⁾ În anul 1896, la Caranlık funcționa o școală mixtă, cu un învățător și 56 de elevi.¹³⁾

La sfârșitul secolului al XIX-lea, localitatea avea un aspect „pitoresc”, datorat în mare parte „dealurilor acoperite cu păduri”. În sat erau 189 de case, din care 41 erau bordeie.¹⁴⁾ Situația populației pentru aceeași perioadă arăta astfel: 496 români, 52 turci, 26 tătari și 4 bulgari.¹⁵⁾ În această perioadă, încep să se stabilească în sat românii proveniți din județele Ialomița, Călărași, Teleorman. Primele familii de mocani, veniți din zona Sibiului, sunt atestați în Negureni încă de pe la 1850, urmând ca după 1878, numărul lor să crească.¹⁶⁾

În anul 1916, în Caranlık erau 900 de locuitori, din care 815 români, 64 turci și 21 bulgari. În ceea ce privește numărul caselor, pentru aceeași perioadă, statistica arată în felul următor: 51 case cu o cameră, 54 case cu două camere, 54 case cu mai multe camere, 8 bordeie și 115 grajduri. Satul avea o școală cu 5 clase, cu un singur învățător calificat, dar și un local pentru primărie, clădit în anul 1880.¹⁷⁾ Biserica

existentă în sat, la acea dată, era cea cea construită în anul 1876, cu hramul „Sf. Haralambie”.¹⁸⁾ Atât biserica, cât și primăria și școala au fost devastate în timpul războiului, iar pentru refacerea lor s-a apelat și la contribuția locuitorilor. Pe lângă această biserică, în anul 1922, în sat încă funcționa o geamie construită în anul 1869, de către locuitorii musulmani, și deservită de un hoga absolvent al școlii musulmane din Silistra.¹⁹⁾

La puțin timp de la terminarea Primului Război Mondial, în anul 1922, tabloul populației din Caranlık arăta astfel: 613 locuitori, din care 560 români și 53 turci. Locuitorii satului dispuneau pentru aceeași perioadă de 21 case cu o cameră, 57 case cu două camere, 29 case cu mai multe camere și 137 grajduri. Satul avea 6 fântâni și 8 cișmele, care asigurau necesarul de apă al populației.

Conform documentelor, la marginea satului Caranlık, exista în anul 1922 o carieră de piatră, al cărui proprietar era Tudor Dobre, de aici procurându-se piatra necesară construirii șoselelor, dar și temeliiilor pentru case.²⁰⁾

În ceea ce privește numele satului, în anul 1930, într-un document intitulat *Tablou de comunele existente cu satele pendinte, cu denumirea nouă și veche atât a comunelor, cât și a satelor componente, în ordinea alfabetică*, apare noua denumire a localității, Negureni, alături de vechea denumire Caranlık, fiind din punct de vedere administrativ comună, compusă din satele Negureni (Caranlık), Brebeni (Ciurchioi) și Rariștea (Bazarghian).²¹⁾ Aceeași situație se regăsește și în *Tabloul de împărțire administrativă a județului Constanța, cu modificările făcute până la 1 iulie 1936*, unde apare comuna Negureni, având aceleași sate componente, ca în *Tabloul precedent*.²²⁾

Demografic, la nivelul anului 1939, în Negureni se înregistrează un număr de 1042 locuitori români, din care 547 bărbați și 497 femei.²³⁾

Din punct de vedere administrativ, localitatea Negureni a avut statut de comună până în anul 1968, când, potrivit *Legii nr. 2/1968 de reorganizare a teritoriului țării*, a devenit sat, intrând în componența comunei Băneasa. Acest statut îl are și în prezent, cu mențiunea că, în anul 2004, prin *Legea 83/2004, privind declararea ca orașe a unor comune*, comuna Băneasa a devenit oraș.²⁴⁾

În prezent, satul Negureni are o suprafață de 134.12 ha, iar populația, la nivelul anului 2000, era de 850 locuitori. În aceeași perioadă, în sat existau 277 gospodării, 2 fântâni și două cișmele.²⁵⁾

În anul 2006, pentru satul Negureni se înregistrează un număr de 799 locuitori.²⁶⁾

În sat există o școală primară, o grădiniță, un cămin cultural, un post de poliție și o unitate poștală.

Biserica din localitate, cu hramul „Sf. Arhangheli Mihail și Gavril” a fost clădită între anii 1909-1930, pictura acesteia fiind refăcută și sfințită în iunie 2009.

Ocupațiile locuitorilor sunt cultivarea plantelor și creșterea animalelor.

În ceea ce privește arhitectura tradițională a satului, în Negureni se întâlnesc trei tipuri de case: casa trichelulară, cu prispă liberă sau cu parapet, casa pe două niveluri și casa adaptată terenului înclinat. Pe lângă aceste tipuri de case, se mai întâlnesc și casele care inițial au avut aceeași planimetrie trichelulară, dar care de-a lungul timpului au suferit unele modificări, care au dus la amplificarea planului inițial al construcției.

Tipul de casă trichelulară cu prispă la fațadă este tipul de casă cel mai răspândit în Negureni. Prispa poate fi dezvoltată pe toată fațada sau parțială (casa Ivanciu), liberă sau închisă cu parapet. Unele case au foișor („balcon”) amplasat pe mijlocul fațadei. Planul case respectă structura tradițională: două camere laterale și tindă („sala”) mediană. În ceea ce privește camerele, una din ele este camera curată („odaia bună”), iar cealaltă este camera de locuit („odaia de dormit”). În tindă de obicei se afla gura sobei oarbe, care încălzea și camera de locuit.

La casa pe două niveluri, atât etajul cât și parterul se desfășoară din punct de vedere al planimetriei ca o casă cu trei camere și tindă mediană. Originalitatea este conferită de existența la etaj a „balconului” și a prispei cu „gărduț” (casa Grigore”). În cele trei camere de la parter poate fi amenajată pivnița.

Casa adaptată terenului înclinat este casa prevăzută cu un soclu înalt doar la fațadă, soclu ce poate atinge 2 m înălțime, căpătând aspectul unui parter, aici de regulă fiind amenajat grajdul și pivnița. Acest tip de casă prezintă prispă cu „gărduț” pe fațadă și pe una din laturile secundare, dar și foișor poziționat în centrul fațadei. Accesul pe prispă se face lateral, printr-o scară amplasată pe una din laturile foișorului.

Aplecătorile sunt amplasate fie pe una din laturile secundare (casa Ivanciu), fie pe latura din spate a casei (casa Florescu) și au în general rol de bucătărie.

Casele sunt orientate atât cu fațada principală către stradă, cât și spre curte. Grădinile de legume și zarzavaturi sunt poziționate fie în fața casei, fie în spatele acesteia.

Anexele gospodărești sunt reprezentate de: cotețul păsărilor (curnic”), cocina pentru porc, saiaua pentru oi, grajdul, adăpostul pentru lemne, cuptorul de pâine, porumbarul. O caracteristică a satului o reprezintă faptul că porumbarele sunt amplasate la stradă, latura secundară a acestuia fiind de fapt o

continuare a gardului (vezi foto). În Negureni, se întâlnesc situații în care și grajdurile de animale sau adăposturile pentru capre sau magari sunt construite pe uliță, în apropierea caselor. Fântânile sunt construite atât în curte, cât și la poartă și au postamente de formă pătrată, cimentuite.

Gardurile gospodăriilor sunt realizate din scânduri, piatră legată sau nelegată cu pământ, sau scânduri și soclu de piatră (vezi foto).

NOTE:

- 1) *Strategia de dezvoltare a orașului Băneasa, județul Constanța* (2006), p.4.
- 2) *Ibidem*, p.6.
- 3) N.T. Negulescu, *Județul Constanța în anii 1916 și 1922 / 23. Expunere prezentată Consiliului Județean de către dl. N.T. Negulescu, prefectul județului Constanța*, Constanța, Tipografia „Victoria” George I. Georgescu, 1924, p.441.
- 4) *Strategia...*, p.3.
- 5) Anca Ghiață, *Toponimie și geografie istorică în Dobrogea medievală și modernă*, „Memoriile Secției de Științe Istorice”, seria IV, tom V, 1980, Editura Academiei R.S.R., București, 1982, pp. 30, 50.
- 6) Gheorghe Dumitrașcu, *Localități, biserici și mănăstiri românești în Dobrogea, până la 1878*, Editura Fundației „Andrei Șaguna”, Constanța, 1996, p.111.
- 7) Grigore Gr. Dănescu, *Dicționarul geografic, statistic, economic și istoric al județului Constanța*, partea I, Tipografia și Fonderia de Litere „Thoma Basilescu”, București, 1897, pp.107-109.
- 8) Gheorghe Dumitrașcu, *op.cit.*, p.111.
- 9) Grigore Gr. Dănescu, *op.cit.*, p.109.
- 10) Gheorghe Dumitrașcu, *op.cit.*, p.111.
- 11) Stoica Lascu, *Mărturii de epocă privind istoria Dobrogei, vol.I (1878-1916)*, Muzeul de Istorie Națională și Arheologie Constanța, 1999, p.112.

Materialele folosite la construcția caselor sunt: piatră (temelia), chirpici și ceamur (pereții), lemn (tâmplăria, șarpanta), stuf, ceamur, țiglă, olane (acoperișul). Piatra pentru construcție se aducea din carierele aflate în apropiere (Negureni, Dobromir), iar pământul galben din malurile de la marginea satului.

Meșterii constructori au fost atât localnici (Stănică Grigore), cât și bulgari.

- 12) *Ibidem*, p.126.
- 13) Gigore Gr. Dănescu, *op.cit.*, p.109.
- 14) Căpitanul M.D. Ionescu, *Dobrogea în pragul veacului al XX-lea. Geografia matematică, fizică, politică, economică și militară*, Atelierele Grafice „I.V. Socecu”, București, 1904, p.475.
- 15) G.I.Lahovary, *Marele Dicționar Geografic*, vol. II, , Editura Stabilimentul Grafic „I.V. Socecu”, București, 1900, 741.
- 16) Gheorghe Dumitrașcu, *op.cit.*, p.111.
- 17) N.T. Negulescu, *op.cit.*, pp. 442, 444-445.
- 18) Gheorghe Dumitrașcu, *op.cit.*, p.111.
- 19) N.T. Negulescu, *op.cit.*, pp.445-446.
- 20) *Ibidem*, p.442, 444.
- 21) Arhivele Naționale, Direcția Județeană Constanța, Fond Prefectura Județului Constanța, dosar nr.15/ 1930, f.29.
- 22) Idem, dosar nr.62/ 1938, verso f.49.
- 23) Idem, dosar nr.17/ 1939, verso f.18, f.19.
- 24) *Strategia...*, p.3.
- 25) *Carta verde a județului Constanța*, Editura „Ex Ponto”, Constanța, 2000, p.116.
- 26) *Strategia...*, p.15.

Negureni - Casa nr.1 (foto)

Proprietar: Ivanciu Stana (n.1939 în satul Negureni); a moștenit casa de la socri.

Casa este construită în jurul anului 1930, iar în prezent se află într-o avansată stare de degradare. Vecini: în stânga-Ignat Florea; în dreapta-Culea Constantin; în față- uliță. Tipul de casă: trichelulară, cu prispă parțială pe fațadă (doar în dreptul tindei și al camerei curate) și aplecătoare pe una din laturile secundare (stângă). Casa este construită din chirpici și ceamur, pe temelie de piatră și este orientată către curte și uliță. Cele trei camere sunt de dimensiuni egale, dispuse astfel: la mijloc- tinda sau sala, în partea stângă- camera „curată”, iar în dreapta- camera de locuit („odaia de

dormit”). În tindă s-a aflat până acum 27 de ani soba oarbă, care încălzea și camera de locuit. Aceasta din urmă comunică printr-o ușă cu aplecătoarea, care are funcție și de bucătărie, aici existând o plită din fontă, la care se prepară mâncarea, dar care asigură și încălzirea pe timpul iernii. Prisma este liberă (fără galerie) și se desfășoară pe o treime din fațadă (prispă parțială); este prevăzută cu soclu din chirpici, lipit cu pământ galben, cinci stâlpi din lemn (doi dintre ei, cei de la capete, sunt puțin vizibili), văruiți cu alb, cu capiteli trapezoidale, lăsate în culoarea naturală a lemnului. Accesul pe prispă se face central, prin două trepte de piatră, poziționate în dreptul ușii de la intrare.

Casa prezintă două intrări, una centrală, de pe prispă și una prin aplecătoare, precum și trei ferestre, corespunzătoare camerelor. Tâmplăria ușilor și ferestrelor este cea originală, vopsită cu verde. Podelele și tavanul încăperilor sunt din pământ bătut. Fațada este albă, iar celelalte laturi ale casei sunt doar lipite cu pământ galben. Brâul din pământ galben al unei porțiuni din fațadă (din dreptul camerei de locuit) se constituie ca o continuare a soclului prispei, fiind de aceeași înălțime cu acesta.

Acoperișul este în patru ape, cu învelitoare din olane. Podul, cu acces prin tindă, se întinde pe toată casa și este construit din ceamur, stuf și lemn. În fața casei se află grădina de legume și zarzavaturi, împrejmuită cu un gard din plasă de sârmă, iar în spate via, despărțită de restul curții printr-un gard de nuiele. Gardul întregii gospodării este din plasă de sârmă, fixată pe un soclu din piatră, iar poarta dublă este din scânduri.

Casa se află într-o avansată stare de degradare.

Negureni - Casa nr.2 (foto)

Proprietar: Grigore Vasilca (n.1920, în Negureni); a moștenit casa de la socri.

Casa a fost construită în anul 1903 de către socrul proprietarei, Stănică Gr. Grigore, care era constructor de case. Pe frontonul din lemn al foișorului este trecut anul construcției („1903”) și inițialele primului proprietar („S.G.G.”). Situată pe Șoseaua Națională la nr.27, casa se învecinează cu familiile Costache Ion (în dreapta) și Florescu Gheorghe (în stânga).

Planimetrie: casă pe două niveluri. Casa este orientată cu fațada principală către stradă. Atât etajul, cât și parterul se desfășoară, din punct de vedere al planimetriei, ca o casă cu trei camere și tindă mediană. Originalitatea este conferită de existența la etaj a balconului („foișor”) și a prispei cu „gărduț” și opt stâlpi din lemn, cu capitelluri trapezoidale. Dintre camerele aflate la etaj, doar sala și camera din dreapta („odaia curată”) erau podite cu scânduri, celelalte, inclusiv cele de la parter, având atât tavanul, cât și podeaua din pământ bătut. Soba oarbă, care a existat cu ani în urmă în tindă a fost desființată, iar în prezent sistemul de încălzire este reprezentat de sobe din teracotă (două camere de la etaj) și godin din fontă (o cameră de la parter). Parterul prezintă bucătărie și pivniță, care comunică printr-o ușă, și a treia încăpere,

aflată în stânga, cu rol de depozitare. La etaj se află o singură ușă, cu acces direct în tindă, în timp ce la parter sunt două uși, câte una pentru fiecare cameră laterală. Camerele de la etaj au câte două ferestre duble. Balconul, care se sprijină pe doi stâlpi groși din lemn, prezintă acoperiș în două ape, învelit cu țiglă, și fronton „bătut” cu scânduri, prevăzut cu două orificii, care permit accesul porumbeilor în podul casei. Accesul la etaj se face printr-o scară zidită din piatră, vopsită cu verde, amplasată lateral-stânga, în dreptul „portiței” de la balcon.

Casa este construită din piatră (temelia), chirpici și ceamur (pereții) și lemn (tâmplăria). Acoperișul este în patru ape, cu învelitoare din țiglă „mare”, iar pazia, văruiată în alb, este decorată cu traforuri geometrice. Fațada este văruiată în alb, cu brâu verde, iar celelalte laturi lipite cu pământ galben; tâmplăria este vopsită cu verde. În fața casei se află grădina de legume și zarzavaturi, și fântâna, amplasată lângă gard, în prezent dezafectată. În spatele casei se află o altă curte, unde se găsesc unele dintre anexele gospodărești (coteț pentru păsări, cocină). Curtea are trotuar cimentuit. Gardul este din scânduri fixate pe soclu de piatră, vopsit ca și casa în alb și verde; poarta este din fier forjat. Casa este bine întreținută.

Negureni - Casa nr.3 (foto)

Proprietar: Florescu Dumitru (n.1951); a moștenit casa de la părinți și bunici. Bunicul, Florescu Iacob s-a stabilit în Negureni la sfârșitul sec. al XIX-lea, fiind originar din comuna Cacova, județul Sibiu. Casa este de influență balcanică și a fost construită în primii ani ai secolului XX, cu meșteri bulgari.

Casa este orientată cu fațada principală către curte și latura secundară spre uliță.

Tipul de casă: adaptată terenului înclinat, triculărară, cu aplecătoare în partea din spate și prispă pe două laturi și foișor. Casa este construită din piatră (temelia), chirpici cu liant de ceamur (pereții) și lemn, stuf și ceamur (acoperișul). Atât acoperișul casei, cât și al foișorului, este în patru ape, iar învelitoarea din olane. Pazia din lemn este decorată cu traforuri geometrice. Casa nu a suferit intervenții ulterioare

construcției inițiale, fiind în prezent într-o avansată stare de degradare.

Cele trei camere respectă structura clasică a satelor de pe limesul dunărean: tinda („sala”) mediană și două camere laterale- camera curată, în dreapta, și camera de locuit, în stânga. Camerele au tavan și podele din scânduri, exceptând camera de locuit unde podeaua este din pământ bătut, cu lipitură de pământ galben. Podul se întinde pe toată casa și are accesul în exterior, deasupra ușii de la aplecătoare. Camerele au câte două ferestre duble, amplasate în mod simetric pe fațadă. Acestea, ca și ușa, sunt vopsite cu verde. Una dintre camere, cea aflată în partea stângă (camera de locuit) prezintă încă o fereastră dublă, aflată pe latura secundară a casei. Fiind construită pe un teren înclinat, casa este prevăzută cu un soclu înălțat la fațadă (circa 2 m), care poate fi asimilat unui parter, aici fiind amenajat grajdul (în stânga) și pivnița (în dreapta), care au fiecare câte o ușă din lemn pentru acces.

Prispa, dezvoltată pe fațada principală și pe latura secundară dinspre interiorul curții, este din

pământ bătut, închisă cu „gărduș” și prezintă 10 stâlpi („popi”) din lemn. Foișorul se sprijină pe doi stâlpi din lemn și este poziționat la mijlocul fațadei. Accesul pe prispa se face printr-o scară din lemn, amplasată pe latura stângă a foișorului, dar și printr-o porțiță de lemn, situată pe latura stângă a casei, în dreptul ușii de la aplecătoare.

Aplecătoarea este dezvoltată pe latura din spate a casei, doar în dreptul camerei de locuit și este necompartimentată. Tavanul acestei încăperi, ca și podeaua, este din pământ bătut. Porțiunea de prispa joasă din dreptul aplecătorii este închisă cu parapet din lemn. Fațada principală a casei și latura secundară, pe unde se face accesul în aplecătoare, sunt văruite cu alb, în timp ce latura din spate a casei și cealaltă latură secundară sunt doar lipite cu pământ galben. Soclul este lipit cu pământ galben. Grădina de legume și zarzavaturi se află atât în stânga, cât și în spatele casei. Anexele sunt situate de o parte și de alta a casei. Gardul întregii gospodării este din scânduri



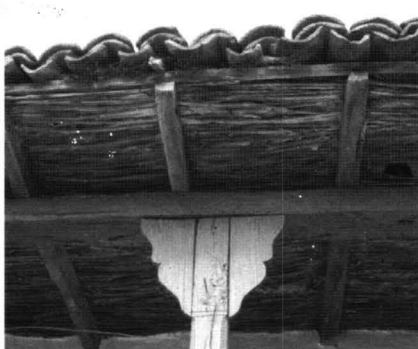
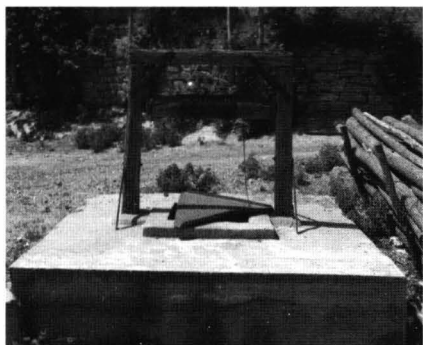
Negurenii - Casa nr.1



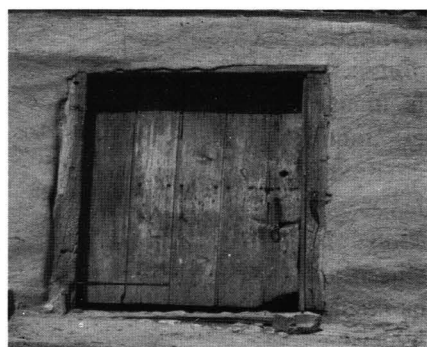
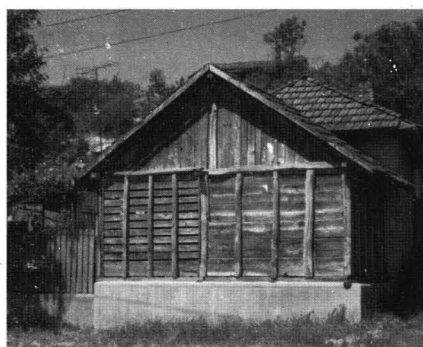
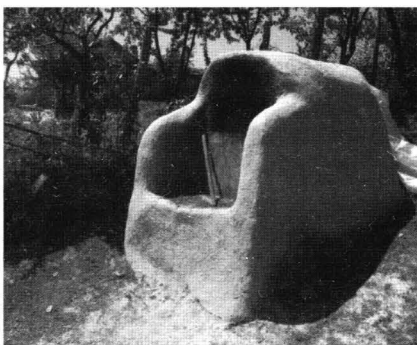
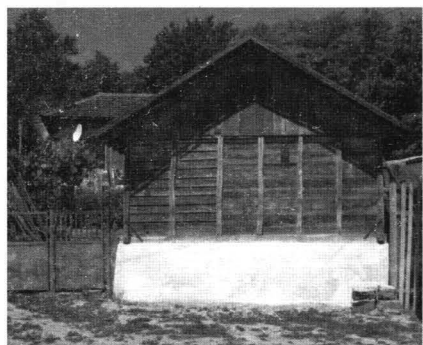
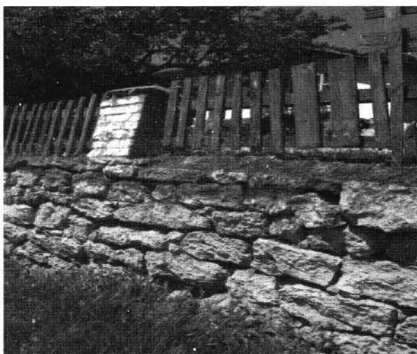
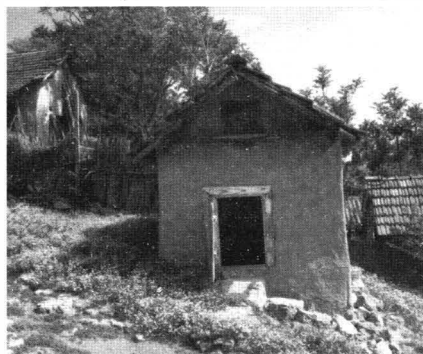
Negureni – Casa nr.2



Negureni – Casa nr.3



Negureni – case si anexe gospodărești



Negureni – case si anexe gospodărești

ION CORVIN

Așezarea se află situată în sud-vestul județului, într-o zonă de podiș, cu văi mari și altitudine de câmpie. Legătura cu reședința județului, plasată la 79 km, se face pe drumul național Ostrov-Constanța.

Cu vechiul toponim turcesc „Cuzgun” („Cuibul vulturilor”), localitatea apare menționată în unele documente ale cancelariei otomane, cercetate de Anca Ghiață, precum defterul din anul 1573, cu evidența satelor care livrau Porții un anumit număr de oi și cel din 1675-1676, cu referiri la cantitățile de orz furnizate de anumite sate dobrogene.¹ În secolul al XVI-lea localitatea era încadrată în Kazaua Silistra, iar în secolul al XVII-lea în subdiviziunea acesteia „nahia Dobrogea”. Pe o hartă austriacă, ridicată pe la 1790, aceeași cercetătoare regăsește așezarea cu toponimul „Kuskunji”.

În însemnările agronomului Ion Ionescu de la Brad (de la mijlocul veacului al XIX-lea) sau în cele ale profesorului Nicolae Bălășescu (1869-1874) o reîntâlnim menționată cu denumirile Guzugun și Cusgunu.

Cu apartenența administrativă la Kazaua Silistra, localitatea Kuzgun este menționată și în fondul tapiurilor emise între 1864-1877.²

Pe harta topografilor ruși din 1828-1829 localitatea este marcată „cu 25 case”³, iar în statistica de la 1850, datorată lui Ion Ionescu de la Brad, figurează cu un număr de „15 familii”.⁴

Despre ardelenii stabiliți în Dobrogea, înainte de 1877, D. Șandru precizează că sunt în număr mai mare „în Ion Corvin (fost Cuzgun, 24 familii, cei mai mulți negustori)”.⁵ În partea a II-a a studiului său, „Mocanii în Dobrogea”, autorul prezintă și însemnările unor învățători privitoare la istoria întemeierii așezărilor rurale. „Satul – reține învățătorul local Marin Chiru – e foarte vechi, bătrânii nu știu de întemeierea lui”.⁶ Hristache Marin, de 61 de ani, relatează aceluiași învățător „că părinții lui au venit din Transilvania, din Săliștea Sibiului, după ce au rătăcit câțva timp prin Bărăgan... La venirea lor aici erau alți români stabiliți mai de mult, formând o mahala deosebită de cea turcească, unde-și avea conacul Pașa ținutului.”⁷

Localitatea Cuzgun a cunoscut o rapidă și prosperă evoluție sub conducerea unui „muctar” (prefect) provenit din rândul căpeteniilor otomane participante la războiul purtat cu rușii între anii 1806-1812. Preocuparea pentru sporirea funcției defensive a așezării îl implică într-o serie de lucrări constructive – redute înălțate pe dealuri, parapete cu o grosime de 10 m, șanțuri măsurând în lățime 7 m, porți masive

pentru accesul din patru direcții și o reședință fortificată cu o centură de zidărie și un turn înalt de pază, dotat cu ceasornic.

În itinerarul său, la 1840, în Turcia europeană, călătorul francez Ami Boué includea și așezarea Cuzgun, aflată la întretăierea importantelor drumuri comerciale spre Bazargic și Silistra, în rândul celor 16 târguri mai cunoscute⁸, reținându-i atenția aspectul civilizat al orașului „pavat, iluminat și foarte bine întreținut”⁹, cu strada principală mărginită pe ambele părți de prăvălii, acoperită cu geamuri protectoare.

La începutul veacului al XX-lea „nimic n-a mai rămas din măreția acestui important oraș turcesc”, iar din strada principală, arătând „ca un adevărat bazar de prăvălii”, „n-au mai rămas decât patru cârciumi” – menționează căpitanul M.D. Ionescu.¹⁰

Referiri la configurația așezării și perioada înființării acesteia apar și în „Marele Dicționar Geografic al României”: „Casele de stil turcesc sunt așezate pe 7 uliți, ce se întretaie perpendicular, orașul este înconjurat de un șanț, ruinele unui vechi val roman.”¹¹

„Comuna s-a fondat prin secolul trecut, a servit ca bază de operațiuni în războiul de la 1821, între Ruși și Turci.”¹²

Conform tradiției locale, vechea vatră a așezării ar fi fost părăsită datorită unei epidemii (de ciumă) și populația s-ar fi refugiat pe un deal, numit ulterior „Dealul morilor” sau „Dealul morii”, pentru că altitudinea acestuia a permis construirea și utilizarea unor mori de vânt. Dificultatea de a procura apa necesară traiului a determinat o coborâre treptată a vetrei, din zona dealului spre valea mai fertilă și balta formată prin revărsările celei numite Mîrleanu (desecată în 1976). Prezența morilor de vânt (opt la număr) este semnalată și în „Marele Dicționar Geografic al României” (pentru perioada sfârșitului de secol XIX, când este menționată și existența unei mori cu aburi).¹³

În istoria așezării, afirmarea elementului românesc este înregistrată după mijlocul veacului XIX.

„Prin 1850 obștia locuitorilor a clădit o biserică care a fost distrusă de Turci înaintea războiului. Cea actuală e construită în 1881”.¹⁴ „Biserica cu hramul Sf. Gheorghe – precizează M.D. Ionescu – e deservită de un preot și doi cântăreți”.¹⁵

Despre școală menționează că „a fost clădită în 1882”, că „are un local încăpător și solid”, că „e condusă de un învățător și frecventată de 127 de elevi”.¹⁶

După Războiului de Independență localitatea aparținea județului Silistra Nouă, urmând a fi declarată, trei ani mai târziu, comună urbană (păstrând acest statut până în 1907).

În „Tabloul de împărțire administrativă a județului Constanța, cu modificările făcute până la 1 iulie 1936”, în subordinea comunei Ion Corvin figurează doar satul Caraiman, cu vechiul toponim turcesc „Caraamat”.¹⁷

În actuala componență a comunei se înscriu, pe lângă satul de reședință, satele Viile (Beilik), Rariștea (Bazarghian, Bazargian, Bazirgian), Crângu (Caraamat, Caramat) și Brebeni (Ciucurchioi).

Până în anul 1948, în nordul localității Ion Corvin se afla și satul Mircești (Demircea), înconjurat de păduri umbroase de stejar și corn, care își datora înființarea unor familii de tătari, imigrate după războiul Crimeei. De la acea dată așezarea a fost încorporată satului Ion Corvin.

Satul Viile (Beilik), vechi centru pentru strângerea birurilor în natură, apare menționat în defterul anului 1573, printre cele obligate să predea Porții, prin gelebkeșani desemnați, un anumit număr de oi.¹⁸ Așezarea este marcată și pe harta topografilor ruși, de la 1828-1829, ca având 20 de case.¹⁹ Referiri la sat, cu cele „10 case de moldoveni și 30 de români” se regăsesc și în însemnările agentului polon Korsak, de la 1849.²⁰

Așezarea avea, la începutul veacului XIX, „înfățișarea unui amfiteatru, pe colina dealului”, case în număr de 299, „frumoase, mari și înconjurate cu grădini”, biserică ortodoxă, edificată cu aprobare și ajutor bănesc venite din partea lui Ali Pașa, la 1856, local de primărie și școală rurală mixtă, cu un învățător și o învățătoare, funcționând din anul 1880.²¹

La 1896 capătă statut de comună având în subordine administrativă satele Demircea (Mircești) și Baccuius (Floriile) și numără 1068 locuitori.

Satul Rariștea (Bazirgian – „Satul târgului”), amplasat în sudul localității Ion Corvin, s-a constituit în jurul anului 1754, urmând a aparține succesiv comunelor Valea Rea, Negureni și Ion Corvin.

Satul Brebeni (Ciucurchioi – „Satul din vale”), poziționat la sud-vestul comunei Ion Corvin și întemeiat între 1860-1870, număra, la sfârșitul veacului al XIX-lea, „42 de familii sau 151 suflete”.²²

„Cu aspect pitoresc”, oferit de poziția geografică dominată de dealuri împădurite, satul Caranlâc (Negureni) lăsa o impresie nefavorabilă căpitanului M.D. Ionescu, la începutul veacului al XX-lea, datorită „caselor mici, pe alocuri bordeie”, între care se înălțau totuși o școală primară, funcționând din 1881, cu un învățător și 156 elevi, o biserică și două gemii.²³

Satul Crângu (Caraamat – „Pădurea Neagră”), cu o poziție sud-estică față de așezarea Ion Corvin, întemeiat de-a lungul văii împădurite a Ceair-Ormanului, a fost vremelnice ocupat de turci și tătari crimeeni, fiind colonizat cu familii de români, după 1896. În următorul an, populația musulmană, vânzându-și proprietățile, părăsea satul pentru a se stabili la Basarabi și Cobadin.

Conform „Cartei verzi a județului Constanța” (pe anul 2000) comuna are o suprafață de 11.060 ha, din care cea agricolă este de 8184 ha și cea arabilă de 6784 ha. Pășunile ocupă 1400 ha și pădurile 2048 ha. Acestea sunt renumite pentru „rezervația de mufloni, mistreți și căpriori” și pentru „frumoasele poieni cu bujori dobrogeni”.²⁴ Populația comunei este de 1966 locuitori (dintre care 447 în satul Ion Corvin, 968 în Viile, 306 în Rariștea, 189 în Crângu și 56 în Brebeni), iar numărul de gospodării este de 806 (224 în Ion Corvin, 370 în Viile, 108 în Rariștea, 84 în Crângu și 20 în Brebeni). În raza comunei intră și balta Viile.

Ocupațiile de bază ale locuitorilor sunt agricultura și creșterea animalelor.

Într-un posibil inventar al martorilor de arhitectură rurală dobrogeană, specifici primelor patru decenii ale veacului XX, comuna Ion Corvin s-ar înscrie cu un număr relativ mare de locuințe (peste 20) întreținute satisfăcător și aproape nealterate de intervenții de consolidare sau vizând asigurarea unui spor de confort.

Deși pentru primul pătrar al veacului trecut bătrânii își amintesc încă de existența, pe „Valea Mare”, a unor locuințe semiîngropate, de tip bordei, acoperite cu stuf, în arhitectura locală s-au impus, într-o firească dependență și de starea materială a proprietarilor, cele două tipuri de case, întâlnite pretutindeni în Dobrogea: cu plan rectangular și compartimentare interioară bipartită, precedat de prispă îngrădită și prelungit (ulterior) de o anexă („polată”) adosată unei extremități sau cu plan rectangular trichelular (avînd tinda mediană mai îngustă sau egală ca dimensiuni cu odăile simetric repartizate), cu prispă îngrădită, asociată sau nu cu un „balcon” cu dispunere în ax și dotat cu spațiu suplimentar de depozitare (beciul) sau cu o polată, servind ca bucătărie și anexă pentru provizii, atașată pe una dintre laturi.

Tipul de plan plurichelular este singular, fiind ilustrat de o locuință ce a aparținut unui proprietar înstărit (deposedat după schimbarea regimului), a servit apoi ca sediu al Judecătoriei comunei și a fost supusă, în ultimul timp, unei lente degradări.

Indiferent de tipul planimetric abordat, materialele de construcție sunt cele specifice întregii provincii: piatra de râu sau de carieră, folosită pentru fundații și socluri, cărămida din lut nears („tula

însorită”, „chirpicul”) pentru zidăria pereților, lemnul pentru componentele șarpantei, pentru stâlpii și parapetul prispei, olana și țigla (procurate din comuna Oltina), pentru învelitoare.

La construirea locuințelor au fost tocmiți fie meșteri locali, pricepuți și la lucrări de tâmplărie, precum Costea Lemnaru, Costea Losca (informator teren Stavraphe Maria, n. 1924), fie meșteri de etnie bulgară, doi având rude stabilite anterior în comună, alții itinerând din comunele Canlia și Lipnița sau din localitatea Silistra și impunând în peisajul arhitectonic al așezării siluetele zvelte ale unor case cu soclu din piatră supraînălțat (adăpostind beciuri spațioase), cu terasă deschisă, cu stâlpi din lemn și foișor denumit zonal „balcon”, înscris axial în compoziția fațadei.

În categoria locuințelor cu plan bicelular (cu tindă și odaie de locuit) se pot înscrie cele aparținând Mariei Popescu (particularizată prin prispa cu stâlpi din lemn și „gărduț” din baghete suprapuse pe direcții oblice și prin polata atașată peretelui opus fațadei), Costandei Culea (singularizată prin învelitoarea din țiglă, dar la care se identifică componentele comune acestui tip: prispa cu stâlpi din lemn, dezvoltată de-a lungul fațadei și îngrădită cu parapet din scânduri vopsite cu verde și aplecătoarea anexată peretelui lateral din dreapta) sau lui Radu Iordan (la care apare o anexă construită în rezalit, pe peretele lateral stâng al casei, servind ca bucătărie și având ușa de acces adăpostită de streășina lată a prispei îngrădite cu parapet din scânduri).

NOTE:

1. Anca Ghiță, *Toponimie și geografie istorică în Dobrogea medievală și modernă*, în: *Memoriile Secției de Științe Istorice*, seria IV, tom V, București, Editura Academiei RSR, 1980, p. 52
2. Anca Ghiță, *Contribuții noi privind unele aspecte ale societății românești din Dobrogea în sec. XV-XIX*, în: *Memoriile Secției de Științe Istorice*, seria IV, tom I, București, Editura Academiei RSR, 1975-1976, p. 91
3. *Ibidem*, p. 95
4. Victor Slăvescu, *Corespondența între Ion Ionescu dela Brad și Ion Ghica, 1846-1874*, București, 1943, p. 130
5. D. Șandru, *Mocanii în Dobrogea*, București, f.e., 1946, p. 93
6. *Ibidem*, p. 161
7. *Ibidem*.
8. Cele 16 târguri ale Dobrogei fiind: Cuzgun, Rasova, Küstenge, Mangalia, Hârșova, Măcin, Isaccea, Tulcea, Babadag, Eski-Stambul, Koslagik, Misivri, Ieni Bazargic, Cainardji, Kavarna și Balcic.
9. M.D. Ionescu, *Dobrogea în pragul veacului al XX-lea*, București, Atelierele grafice I.V. Socecu, 1904, p. 476
10. *Ibidem*.

Mai numeroase și cu o mai diversificată plastică a fațadei se prezintă locuințele din categoria celor cu plan trichelular, cu prispă la fațadă, asociată sau nu cu „balcon” dispus axial. Varianta celor lipsite de „balcon” poate fi ilustrată prin case precum cea aflată pe str. Ilie Verdeț, la nr. 8, cu „aplecătoare” atașată peretelui opus fațadei sau cea situată de-a lungul șoselei care străbate așezarea, cu „aplecătoarea” adosată peretelui lateral drept. Varianta complexă a locuinței cu plan trichelular precedat de prispă cu „balcon”, dispunând de beci (aflat sub încăperea centrală) se regăsește la cele aparținând lui Dumitru Badea sau Gheorghe Dodică.

Elemente de identificare privind caracteristicile tipologice ale „caselor bulgărești” din comună oferă cel puțin patru locuințe, care au aparținut anterior Mariei Lupescu, Mariane Ceti, lui Luca Andronescu și învățătoarei Aurica Mihăilescu.

Sintagma „case bulgărești” se aplică, în limbajul locuitorilor zonei sud-vestice a Dobrogei, categoriei celor edificate de meșteri bulgari, pentru un segment al populației cu o stare materială bună și un anumit prestigiu social și particularizate prin soclu supraînălțat, zidit din piatră cioplită sau fasonată, care permite amenajarea unui beci (corespunzând spațiului tindei centrale sau unuia mai amplu, extins și sub o încăpăre), prin compartimentarea tripartită a spațiului de locuit, prin terasa cu stâlpi din lemn și parapet din scânduri și foișorul („balconul”) cu volumetrie marcată având propria sa învelitoare din olană în două pante, asociată cu fronton din scânduri.

11. *Marele Dicționar Geografic al României*, București, Stabilimentul Grafic I.V. Socecu, vol. III, p. 47
12. *Ibidem*, p. 48
13. *Ibidem*.
14. M.D. Ionescu, *op. cit.*, p. 643
15. *Ibidem*, p. 476
16. *Ibidem*.
17. Arhivele Naționale ale României, Direcția Constanța, Fond Prefectură Constanța, Dosar nr. 62/1938, f. 49.
18. Anca Ghiță, *Toponimie și geografie istorică în Dobrogea medievală și modernă*, în: *Memoriile Secției de Științe Istorice*, seria IV, tom V, București, Editura Academiei RSR, 1980, p. 50
19. Idem, *Contribuții noi privind unele aspecte ale societății românești din Dobrogea în sec. XV-XIX*, în: *Memoriile Secției de Științe Istorice*, seria IV, tom I, București, Editura Academiei, 1975-1976, p. 95
20. *Ibidem*.
21. M.D. Ionescu, *op. cit.*, p. 474
22. *Marele Dicționar Geografic al României*, vol. II, p. 445
23. M.D. Ionescu, *op. cit.*, p. 474
24. *Carta verde a județului Constanța*, Constanța, Editura Ex Ponto, 2000, p. 189

Ion Corvin - Casa nr.1 (foto)

Casa aparținând lui Radu N. Iordan, orientată cu fațada spre curte, prezintă fundație și soclu din piatră, adaptat pantei terenului, pereți groși din chirpici, tencuiți și văruiți numai la fațadă, șarpantă din lemn și învelitoare în două pante din olană. Locuinței, de tip singular în cadrul așezării, îi sunt caracteristice o odaie și o tindă precedate de prispă cu stâlpi din lemn, îngrădită cu parapet din scânduri și o încăpăre cu peretele frontal ieșit în rezalit, utilizată ca bucătărie de iarnă, căreia i-a fost ulterior adosată o altă bucătărie de vară, cu învelitoare din tablă. Încăperea de locuit și tinda au dușumele din scânduri,

tavane „cu cotețe”, văruiți și câte o singură fereastră cu un rând de geamuri și zăbrele metalice interioare. Bucătăria de iarnă dispune de două uși de acces, una spre curtea cu numeroase anexe gospodărești și cea de a doua aflată pe peretele fațadei. Ușa de acces la pod apare în câmpul superior al peretelui de pe latura stângă a locuinței. Anexele gospodărești (grajd, magazii, cotețe) construite din chirpici și din scânduri de lemn, unele având învelitoare din olană, sunt amplasate fie în fața locuinței, fie pe latura din stânga acesteia. Gardul dinspre uliță este înălțat din piatră.

Ion Corvin - Casa nr.2 (foto)

Casa aflată pe str. Ilie Verdeț, la nr. 8, se încadrează tipologic celor cu plan rectangular și compartimentare interioară tripartită, având prispă dezvoltată de-a lungul fațadei, cu ante, stâlpi din lemn și „gărduț” din baghete suprapuse pe direcții oblice. Materialele de construcție sunt cele specifice zonei – piatra pentru fundație și soclu de înălțime medie (ulterior tencuit), cărămizile din lut nears pentru pereți, lemnul pentru componentele șarpantei, stâlpi,

capiteluri, „gărduț”, tâmplărie, olanda pentru acoperișul în patru pante. Compoziția fațadei se bazează pe dispoziția simetrică a fenestrațiilor față de ușa tindei, pe distribuția egal spațiată a elementelor portante, pe efectul decorativ al paziei cu traforuri geometrice și pe cel de ordin cromatic rezultat din vopsirea cu brun a parapetului și stâlpilor prispei și cu gri a tâmplăriei ferestrelor și ușii tindei.

Ion Corvin - Casa nr.3 (foto)

Locuința situată în apropierea șoselei care străbate zona centrală a așezării se poate clasa în seria tipologică de mare frecvență a celor cu plan rectangular, compartimentare interioară trichelulară și prispă desfășurată de-a lungul fațadei principale. Acesteia îi sunt caracteristice fundația și soclul de mică înălțime din piatră (ulterior tencuit), pereții din chirpici tencuiți și văruiți doar pe peretele fațadei, șarpanta, tâmplăria și elementele portante din lemn și învelitoarea în patru ape din olană. Încăperile prezintă câte o singură fereastră cu câmpul vitrat tripartit și

tâmplăria vopsită cu verde, tinda mediană având ferestrele mai înguste alipite ușii de acces. Prispei îi sunt obturate extremitățile cu zidărie din chirpici și subliniate cu aceeași nuanță de verde atât componentele portante (stâlpii din lemn cu capiteluri geometrice) cât și scândurile cu traforuri ce alcătuiesc parapetul. Pe latura dreaptă a casei având fațada orientată către șosea apare o anexă de dată mai târzie. Perimetrul din fața locuinței este rezervat grădinii de legume, iar gardul din țărui și piloni de zidărie se înalță pe un soclu clădit din piatră neregulată.

Ion Corvin - Casa nr.4 (foto)

Varianța complexă a locuinței trichelulare precedate de prispă cu „balcon”, dispunând de beci (aflat sub încăperea centrală) și polată, este ilustrată de cea aparținând lui Dumitru Badea. Casa cu fațada orientată spre curte se particularizează prin soclul înalt, zidit din piatră, ulterior tencuit și subliniat cromatic (cu verde), pereții groși din chirpici, lutuiți și văruiți, numai la fațadă,

învelitoarea în patru ape din olană, prin tinda mediană mai îngustă comparativ cu dimensiunile odăilor, prin prispa cu ante, stâlpii din lemn și „gărduțul” din șipci, vopsite asemenea tâmplăriei cu verde, prin „balconul” cu parapet din zidărie îmbrăcată în tencuială și scară de acces înălțată pe latura stângă, prin beciul aflat sub tindă și polata construită în spatele casei, având fereastră și ușă de

acces pe latura din stânga. În fața locuinței se află grădina de flori, pe latura din stânga și în spatele

acesteia sunt dispuse acareturile de dată mai târzie.

Ion Corvin - Casa nr.5 (foto)

Aflată în zona de deal, casa lui Gheorghe Dodiță se încadrează în varianta tipologică a celor cu plan trichelular cu tindă retrasă și „balcon” susținut pe picioare masive din zidărie de piatră, având scara de acces plasată pe latura dreaptă. Materialele de construcție sunt cele tradiționale așezării – piatra pentru soclul relativ înalt și adaptat pantei terenului, (ulterior tencuit), chirpicii pentru pereți, lutul și mortarul ca lianți ai zidăriei, lemnul pentru componentele șarpantei, stâlpi și capiteluri, parapet și tâmplărie, olana pentru învelitoarea în două ape. În configurația singulară a fațadei se disting două uși de acces spre tinda mediană și spre încăperea din dreapta

și câte o singură fereastră pentru fiecare dintre odăi (fereastra încăperii din dreapta fiind alipită ușii). Parapetul din scânduri al foișorului și al scării exterioare, stâlpii din lemn cu capiteluri geometrice, pazia și frontonul din lemn al învelitorii foișorului sunt subliniați în compoziția cromatică a fațadei printr-un ton de ocru-roz. Locuința dispune de polată adosată peretelui opus fațadei, având ușă de acces și fereastră pe latura din dreapta. Deschiderea pentru aerisirea podului este practică în câmpul superior al aceleiași laturi. Pe cea opusă sunt alipite alte anexe gospodărești construite din chirpici. Gardul zidit din piatră, din fața casei este parțial deteriorat.

Ion Corvin - Casa nr.6 (foto)

Casei cu fațada orientată spre uliță, construită de meșteri itineranți bulgari, aparținând anterior Mariei Lupescu și locuită acum de Vasile Dențu, îi sunt caracteristice soclul înalt din piatră, pereții din chirpici tencuiți și văruiți, învelitoarea în patru ape din olană, planul trichelular cu prispă îngrădită, dezvoltată de-a lungul fațadei și cu „balcon” central susținut de stâlpi, având propria sa învelitoare în două ape asociată cu fronton din scânduri. Odăile cu podele și tavane din scânduri prezintă câte o singură fereastră pe latura fațadei, cu dispunere simetrică față de ușa

tindei. Tâmplăria ferestrelor este de dată recentă. Compoziția fațadei se particularizează prin terasa cu stâlpi din lemn și parapet din scânduri traforate (subliniate cromatic cu verde), foișorul („balconul”) central sub care se află ușa de acces la beci și cele două mici ferestre de aerisire și pazia cu traforuri geometrice. Pe latura stânga a locuinței apar o odaie suplimentară și o bucătărie cu învelitoare din țiglă. Anexele gospodărești (porumbar, adăpost pentru animale, cocină, grajd) sunt dispuse în spatele locuinței.

Ion Corvin - Casa nr.7 (foto)

Cu fațada orientată spre uliță este construită de meșteri itineranți bulgari și casa Mariane Ceti având soclu înalt zidit din piatră, pereți din chirpici tencuiți și văruiți și învelitoare în patru pante (de dată mai recentă) din tablă. Planul de tip trichelular apare precedat de prispă cu stâlpi din lemn și „gărduț” din baghete subțiri suprapuse pe direcții oblice și „balcon” dispus în ax, sub care se află ușa de acces

spre beci. În compoziția fațadei se remarcă repartitia simetrică a celor două ferestre ale odăilor față de ușa de acces a tindei și volumetria accentuată a foișorului (cu stâlpi de susținere și propria sa învelitoare în două ape asociată cu fronton din scânduri). În curtea de flori din fața casei, încadrată de gard din scânduri cu soclu din piatră, se află fântâna.

Ion Corvin - Casa nr.8 (foto)

Construită de meșteri bulgari, casa care a aparținut lui Ivanciu Dobre, localnic înstărit, proprietar „a peste 300 de oi” (informator teren Stavache Maria, nepoata acestuia, n.1924), apoi lui Luca Andronescu (1925-2001) și acum preotului

Dumitru Merlușcă, este orientată cu fațada spre curte și prezintă soclu supraînălțat, zidit din piatră fasonată (ulterior tencuit), străpuns de două ferestre de aerisire și de ușa de acces la beci, pereți groși din chirpici, tencuiți și văruiți și învelitoare din olană, în patru ape.

Se încadrează tipului de plan trichelular cu prispă dispusă de-a lungul fațadei, cu stâlpi din lemn și foișor („balcon”) central. Parapetul din scânduri al prispei cu aspect de terasă, este refăcut după cumpărarea locuinței, în anul 2001, ca și învelitoarea din țiglă, doar cu o singură pantă, a foișorului la care se accede pe scară înaltă, cu trepte din lemn, dispusă pe latura din stânga. Beciul spațios este amenajat sub tindă și odaia din stânga. Încăperile de dimensiuni asemănătoare prezintă tavane din scânduri, cea din

stânga având și dușumea. În compoziția fațadei se remarcă ferestrele mari, dispuse simetric câte două, pentru fiecare încăpere, și ușa tindei cu ferestre mai înguste și alipite. Inițial, odaia cu funcție de reprezentare din stânga dispunea și de o a treia fereastră cu vedere spre stradă, a cărei deschidere a fost obturată la intervențiile de renovare ale ultimului proprietar. În perimetrul curții este amenajată grădina de legume, iar gardul dinspre stradă, realizat din scânduri, prezintă soclu zidit din piatră neregulată



Ion Corvin – Casa nr.1



Ion Corvin – Anexe gospodărie



Ion Corvin – Casa nr.2



Ion Corvin – Casa nr.3



Ion Corvin – Casa nr.4



Ion Corvin – Casa nr.5



Ion Corvin – Casa nr.6



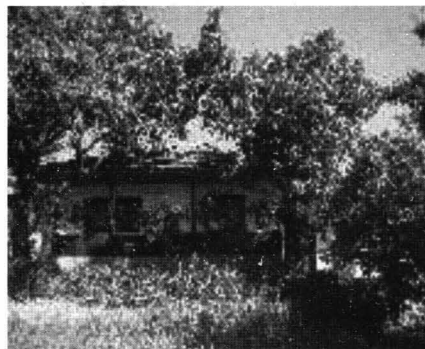
Ion Corvin – Casa nr.7



Ion Corvin – Casa nr.8



Ion Corvin – case



Ion Corvin – case și anexe gospodărești





Casă - Vlahi, început de secol XX

Cuprins

Caracteristicile arhitecturii tradiționale dobrogene de pe limesul dunărean -

Maria Magiru, Director General Muzeul de Artă Populară Constanța	p. 3-6
Rasova – Claudia Crăciun, documentarist, M.A.P Constanța	p. 7-14
Vlahi – Oana Dimache, documentarist, M.A.P Constanța	p. 15-19
Almalău – Argentina Bărbulescu, muzeograf, M.A.P Constanța	p. 20-29
Canlia – Argentina Bărbulescu, muzeograf, M.A.P Constanța	p. 30-38
Lipnița – Argentina Bărbulescu, muzeograf, M.A.P Constanța	p. 39-48
Negureni – Cerasela Dobrinescu, muzeograf, M.A.P Constanța	p. 49-56
Ion Corvin – Argentina Bărbulescu, muzeograf, M.A.P Constanța	p. 57-68