

VLAHII

Satul Vlahii este situat la 2km distanță de comuna Aliman, de care aparține. Localitatea Vlahii a fost înființată între anii 1770-1780 de români.<sup>1</sup> În vechile documente turcești din secolul al XVI-lea satul Vlahii apare cu denumirile *Vlahchioi*, *Clahchioi*, *Ulah*.<sup>2</sup> Numele *Vlah-chioi* este de origine turcească, iar tradus în română însemna sat românesc.<sup>3</sup>

În anul 1900 Localitatea Vlahii (*Vlahkioi*) făcea parte din comuna Rasova, plasa Medgidia, cu o suprafață de 1690 ha. și o populație românească de 542 de suflete.<sup>4</sup> În anul 1926 satul intră în componența comunei Aliman, situație care s-a menținut până în prezent. Populația localității Vlahii era în anul 1904 de 439 de suflete, numai români.<sup>5</sup> La 1916 de 611 suflete dintre care: 604 români, 6 țigani și un bulgar; la 1922 era de 478 suflete, numai români.<sup>6</sup> La data de 1 ianuarie 1939 la Vlahii erau 853 de suflete numai români.<sup>7</sup> În anul 2000 satul avea 631 de suflete.<sup>8</sup>

Între anii 1916-1922 localitatea Vlahii avea 962 ha teren cultivabil, 78 ha păduri, 1300 ha bălți și 94 ha erau ocupate de vatra satului.<sup>9</sup> În anul 2000 suprafața totală a satului era de 3.109 ha dintre care 1.793 ha teren agricol, vii și livezi 180 ha și bălți 500 ha.<sup>10</sup>

Numărul gospodăriilor la 1916 era de 124 :cu o cameră - 15, cu două camere - 33, cu mai multe camere - 60, bordei - 16 și 60 de grajduri și magazii. În anul 1922 erau 141 de locuințe cu o cameră - 6, cu două camere - 72, cu mai multe camere - 63 și 130 de grajduri și magazii.<sup>11</sup> În 1941 erau 262 de case de locuit.<sup>12</sup> În anul 2000 în localitate erau 182 de locuințe.<sup>13</sup>

Localitatea avea o școală cu două săli de clasă, înființată în anul 1880 și instalată în local propriu, ridicat de către locuitori, în anul 1886. Școala a fost devastată în timpul Primului Război Mondial, dar a fost refăcută.<sup>14</sup> Astăzi localitatea Vlahii are grădiniță și școală cu patru clase primare.

Biserica cu hramul „Sfinții Voievozi” a fost construită în anul 1910 de către locuitori și era deservită de preotul din Aliman. În timpul Primului Război Mondial a fost devastată, apoi a fost refăcută.<sup>15</sup>

Populația se ocupă cu agricultura, pescuitul și creșterea animalelor.

La patru kilometri de sat spre nord-est se află ruinele unui șanț sau val roman.<sup>16</sup>

Arhitectura locuințelor din satul Vlahii se încadrează în tipul de plan tricelular cu două camere de locuit,

tindă și cu prispă la fațadă. În cadrul gospodăriei, locuința și anexele gospodărești sunt așezate după anumite criterii: casa cu fața spre drum și cu grădiniță de flori în față iar anexele gospodărești dispuse de regulă în spatele casei. Anexele gospodărești predominante sunt cele folosite pentru depozitarea uneltelor (saivan), pentru adăpostirea cerealelor (porumbar) și cele pentru adăpostirea animalelor (curnicul de păsări și grajdul pentru vaci sau oi).<sup>17</sup> În localitatea Vlahii anexele gospodărești: magazia, grajdul, „curnicul” de păsări sunt construite din chirpici, tencuite cu pământ și cu învelitoare de stof sau cu plăci de azbociment. Porumbarul este construit fie din lemn, fie doar din plasă și cu învelitoare de stof. Anexele, la majoritatea localnicilor, sunt așezate în spatele casei. Gospodăriile sunt împrejmuite cu garduri din scânduri. În cadrul gospodăriei un rol aparte avea și cuptorul de pâine amplasat fie în apropierea bucătăriei de vară, fie în interiorul saivanului. Cuptorul de pâine este construit din piatră și lipit cu lut.

Numărul cuptoarelor de pâine este în continuă scădere, fiind folosite foarte rar. Materiale folosite pentru construirea locuinței: Piatra este folosită la temelia casei și la ridicarea soclului era adusă de pe malul Dunării. Chirpicii sunt cărămizi mari (de 10/20/40cm. ) nearse, făcute dintr-un amestec de pământ muiat cu apă și amestecat cu paie tocate, turnat în forme de lemn și lăsat să se usuce la soare.<sup>18</sup> Zidirea pereților din chirpici se folosesc și astăzi la construirea caselor și anexelor gospodărești. Lemnul era folosit la construirea șarpantei, formată din căpriori, contrafise, lețuri, cosoroabe, grindă de coamă, dar și la tavanul casei: grinzi, grinzișoare, și scânduri. Se folosesc esențe de salcâm, plop, brad, stejar. Lemnul este folosit și la confecționarea stâlpilor care susțin acoperișul prispei, foisorului dar și la elementele decorative traforate: pazia și parapetul prispei.<sup>19</sup>

Pentru învelirea acoperișului s-a folosit până în prima jumătate a secolului al XX-lea olana înlocuită cu țigla sau tabla, mai ușoară și mai rezistentă decât țigla. S-a folosit în zonă pentru învelirea acoperișului stuful însă azi această modalitate mai este folosită rar și doar la acoperirea unor anexe gospodărești ( curnicul de păsări, porumbarul).

NOTE:

1. M.D. Ionescu, *Dobrogea în pragul veacului al XX- lea*, Atelierele grafice „I.V. Socecu”, București, 1904, p. 644
2. \*\*\* , *Comuna Aliman. Județul Constanța*, f. e., f. a., p. 4
3. N.T. Negulescu , *Expunerea situației M.D. Ionescu, Dobrogea în pragul veacului al XX- lea*, Atelierele grafice „I.V. Socecu”, București, 1904, *udețului Constanța în anii 1916 și 1922*, Tipografia „Victoria”, Constanța, 1924, p.180
4. Gr. Dănescu, *Dicționar geografic, statistic, economic și istoric al județului Constanța*, Tipografia și fonderia de litere Th. Toma Basilescu, București, 1897, partea a II-a, p. 755
5. M.D. Ionescu, *Dobrogea în pragul veacului al XX- lea*, Atelierele grafice „I.V. Socecu”, București, 1904, p. 446
6. N.T. Negulescu, *op. cit.*, p. 180-181
7. Arhivele Naționale, Direcția Județeană Constanța, fond Prefectura Constanța, dosar nr. 17/1939, f. 19
8. \*\*\* , *Carta Verde a județului Constanța*, Editura Ex Ponto, Constanța, 2000, p.109
9. N.T. Negulescu, *op. cit.*, p. 180
10. \*\*\* , *Carta Verde a județului Constanța*, p. 109
11. N.T. Negulescu, *op. cit.*, p. 182
12. Arhivele Naționale, Direcția Județeană Constanța, fond Prefectura Constanța, dosar nr. 28/1941, f. 107
13. \*\*\* , *Carta Verde a județului Constanța*, p. 109
14. N.T. Negulescu, *op. cit.*, p. 183-185
15. *ibidem*, p. 187
16. Gr. Dănescu, *op. cit.*, p. 755
17. P. Popoiu, *Antropologia habitatului în Dobrogea*, Editura Oscar Print, București, 2001, p. 157
18. G. Stoica, P. Petrescu, *Dicționar de artă populară*, Editura Enciclopedică, București, 1997, p. 146
19. P. Popoiu, *op. cit.*, p. 159

**Vlahi – Casa nr.1 (foto)**

Proprietarul casei este Lupu Vasile, din Vlahii. Locuința a fost cumpărată de la preotul Bătârcă și ridicată de meșteri locali. Nu știe anul construcției. Fundația și soclul sunt din piatră. Soclul este înalt, tencuit cu pământ inițial și apoi cu ciment, este văruiat cu verde. Pereții sunt din chirpici, tencuiți cu pământ, acum toată locuința este cu ciment. Învelitoarea este cu țiglă, în patru ape, cu pazie din lemn traforat. Locuința se încadrează în tipul de plan trichelular cu două camere și tindă mediană. Odăile sune egale ca mărime, iar tinda este mai îngustă. Camerele au tavanul lipit cu pământ și pe jos sunt lipite tot cu pământ. Ferestrele sunt orientate spre stradă, lemnăria este vopsită cu albastru. Ușa de acces de la tindă este din lemn în partea de jos și cu

geam în partea superioară, vopsită cu albastru. Locuința este prevăzută cu prispă pe o latură, cu parapet din șipci de lemn, cu șase stâlpi din lemn. Prisma este lipită pe jos cu pământ. Scara de acces pe prispă se află pe partea dreaptă a casei de pe trei trepte de piatră. Prisma este susținută în partea de jos de doi stâlpi de ciment. Sub o aplecătoare, aflată în partea dreaptă, este o bucătărie de vară, cu soclu îngust, din chirpici și tencuită cu pământ. Casa prezintă beci sub tindă și camera din stânga, ușa de intrare este din lemn, vopsită cu albastru. Gospodăria este împrejmuțată cu gard din piatră în partea de jos și cu șipci de lemn în partea superioară. Locuința are fațada orientată spre stradă. Starea de conservare bună.

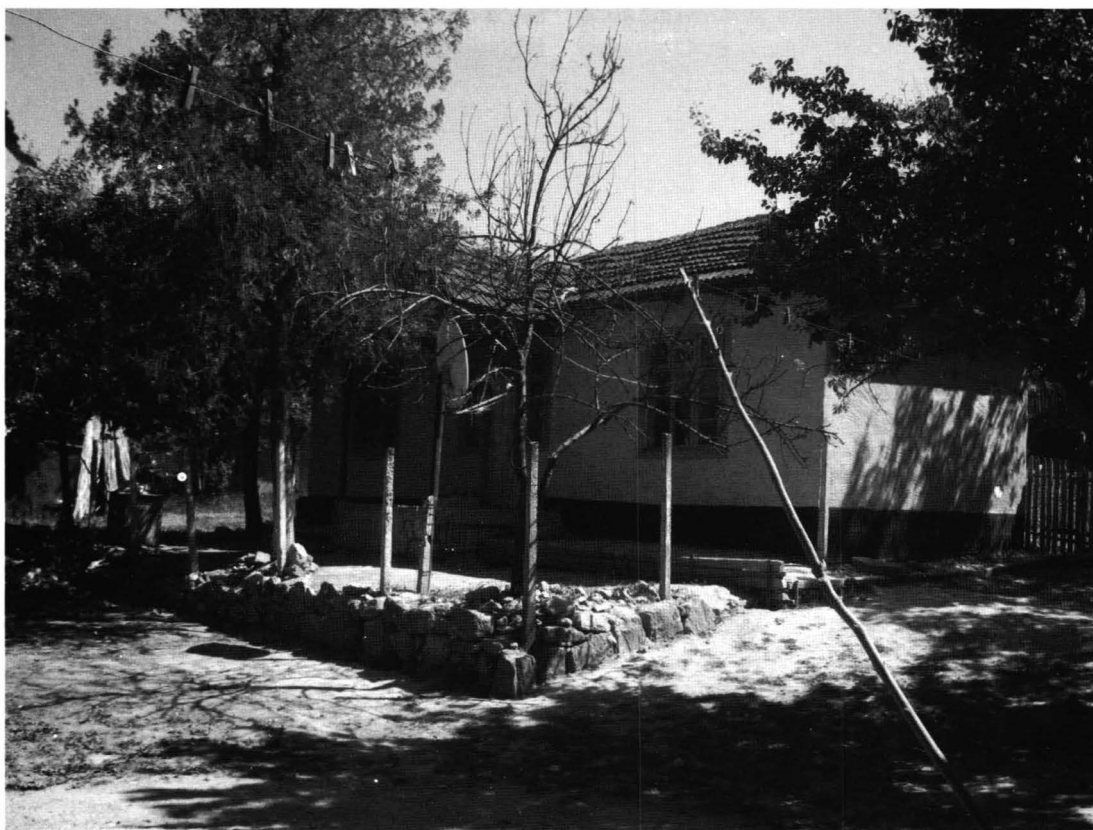
**Vlahi – Casa nr.2 (foto)**

Proprietarul casei este Șerban Iulian, din Vlahii. Locuința a fost cumpărată de la un localnic din Vlahii, nu îi cunoaște numele și nici când a fost construită casa. Casa a fost ridicată de meșteri locali. Fundația și soclul sunt din piatră. Soclul este îngust, inițial a fost tencuit cu pământ acum este cu ciment și vopsit cu negru. Pereții sunt din chirpici, tencuiți cu pământ și văruiți cu albastru. La fațadă pereții au fost tencuiți cu ciment. Învelitoarea este cu țiglă, în patru ape. Tipul de plan este trichelular cu două camere și tindă mediană. Odăile sunt egale ca mărime, iar tinda este mai îngustă. Toate camerele au tavanul lipit cu pământ și pe jos au fost inițial lipite cu pământ, acum

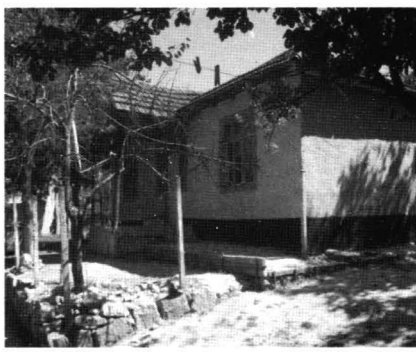
tinda și o cameră sunt cu ciment. Ușa de acces în locuință este din lemn, cu geam în partea superioară și două ferestre înguste pe lateral. Încăperile au ferestrele orientate spre stradă. Tinda are o fereastră orientată spre spatele casei. Lemnăria este cea originală și este vopsită cu verde. Locuința este prevăzută cu „balcon”, în fața tindei, cu învelitoare de țiglă, în patru ape, fronton de lemn și pazie din lemn traforat. Inițial a fost tencuit cu pământ, acum pe jos foișorul este cu ciment. De pe „balcon” se intră în podul casei. Casa nu este prevăzută cu beci. Fațada casei este orientată spre stradă. Starea de conservare a locuinței este bună.



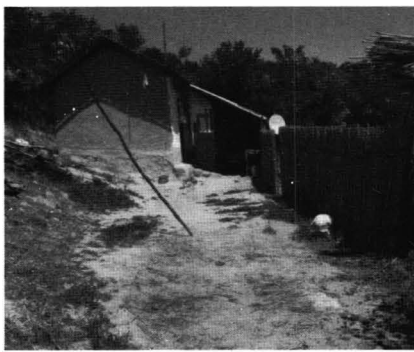
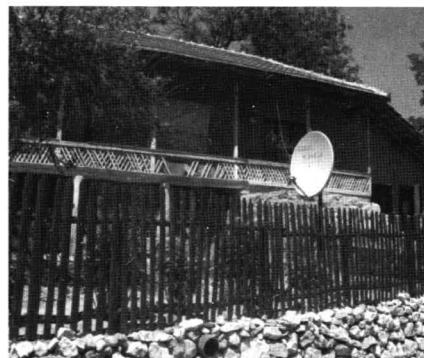
**Vlahi – Casa nr.1**



**Vlahi – Casa nr.2**



Vlahi – case și anexe gospodărești



Vlahi – case și anexe gospodărești