

CANLIA

Așezarea sud-vest dobrogeană, situată la o distanță de 3,5 km de malul drept al Dunării, într-o vale cuprinsă între lacurile Oltina și Gârlița, datează, conform răspunsurilor la un chestionar păstrat în fondul Primăriei comunei<sup>1</sup> de la Direcția Județeană a Arhivelor Naționale, din anul 1828.

Cu siguranță satul are o istorie anterioară acestei date, prima sa vatră, Canlia Veche, aflată la doi km de cea actuală, fiind locuită de români, turci și bulgari, aduși de administrația otomană, după 1800, din zona Varnei. Epidemiile și dese invazii pe Dunăre au determinat alegerea celei de a doua vetre a satului.

După anul 1830 se stabilesc aici și locuitori din sudul Basarabiei și oieri transilvăneni din părțile Sibiului, iar după 1877 veterani de război și coloniști din Oltenia și Muntenia (Vlașca și Argeș)<sup>2</sup>. La începutul veacului XX, căpitan M.D.Ionescu o caracteriza ca fiind comună „compusă” dintr-un singur sat, „destul de mare, cu case bine construite” și cu o tramă stradală ordonată.

Beneficiind de o „foarte frumoasă” poziție și fiind „înconjurat de vii” satul avea cele „221” locuințe încadrate de grădini „cu pomi roditori și legume”<sup>3</sup>.

Așezarea dispunea de lăcaș de cult ortodox cu hramul Sfinții Voievozi Mihail și Gavriil, înălțat de obște „în 1862” și deservit de „un preot și doi cântăreți” și de școală cu un învățător, „clădită în 1881” și frecventată „în mediu de 70 elevi”<sup>4</sup>.

În documentele de arhivă se specifică și anul de construcție a localului primăriei - 1879 - și numărul încăperilor acestuia - 2 - zidite din „chirpici” și acoperite cu „olană”<sup>5</sup>.

O clădire cu 5 odăi servind ca locuință pentru directorul școlii și pentru primar fusese înălțată în anul „1908”<sup>6</sup>, din aceleași tradiționale materiale – cărămizi din lut narse și olană.

În expunerea prefectului N.T.Negulescu pentru perioada anilor 1916-1922/923 se sugerează că denumirea așezării ar fi o transpunere în limba română a unui toponim turcesc – Cănlâ „pârâu de sânge”<sup>7</sup>, satul aflându-se pe valea râului Canlâ-Dere (Valea Sângelui).

Forma corectă a toponimului turcesc fiind Kanlı, formă pe care cercetătoarea Anca Ghiață o întâlnește în variantele „Kanlı giberan Kaza Silistra” în defterul din 1573, „Kanlı nahia Dobrogea” în defterul din 1675-1676 sau „Kanli(a) kaza Silistra” în fondul tapiurilor din 1864-1877.

În acel interval de timp comuna Canlia îngloba și satul Galița, al cărui toponim derivă de la

„numele unui bogătaș turc - Gali Bei” și despre care se preciza că era înființat „în 1834”<sup>8</sup>.

Vatra satului Canlia se întindea pe o suprafață de 166 ha, cea a satului Galița cuprinzând 71 ha. Culturile acestora ocupau 2308 ha sau 1238 ha, iar satul Canlia dispunea și de un islaz de 82 ha<sup>9</sup>.

Pentru anul 1916 populația comunei Canlia număra 1910 suflete (945 bărbați și 965 femei), iar pentru anul 1922, 1831 suflete (896 bărbați și 936 femei)<sup>10</sup>.

Tabloul componenței etnice evidențiază pentru anul 1916 predominanța bulgarilor ( 1283 în satul Canlia și 470 în satul Galița) comparativ cu numărul românilor (83 în satul Canlia și 54 în satul Galița) sau cu cel al turcilor (14 în satul Canlia și 6 în satul Galița)<sup>11</sup>.

Pentru anul 1922 se remarcă aceeași prevalență numerică a etnicilor bulgari (1253 în satul Canlia și 417 în satul Galița) și o relativă creștere numerică a etnicilor turci (39 în satul Canlia și 16 în satul Galița). Românii sunt doar 75 înregistrati în satul Canlia și 31 în satul Galița<sup>12</sup>.

În privința planimetriei și compartimentării interioare a locuințelor se constată, din informațiile oferite de expunerea prefectului N.T. Negulescu, pentru anul 1916 predominanța celor cu mai multe încăperi (126 în satul Canlia și 56 în satul Galița) față de cele cu două încăperi (87 în satul Canlia și 30 în satul Galița)<sup>13</sup>. Locuințe precare de tipul bordeielor apar consemnate în număr foarte mic, 2 în satul Canlia și 3 în satul Galița<sup>14</sup>.

În anul 1922 se înregistrează și locuințe modeste cu o singură încăpere (5 în satul Canlia și 10 în satul Galița) alături de cele cu 2 încăperi (57 în satul Canlia și 43 în satul Galița) sau de cele cu mai multe încăperi (134 în satul Canlia și 24 în satul Galița)<sup>15</sup>.

Numărul grajdurilor, singurele menționate dintre anexele gospodărești, evidențiază o firească descreștere după Primul Război Mondial, fiind de 169 în satul Canlia și de 49 în satul Galița, comparativ cu situația din anul 1916, când existau 220 în satul Canlia și 60 în satul Galița<sup>16</sup>.

Satul Canlia dispunea în 1916 de două băcănii, o cârciumă, o fierărie, un atelier de tâmplărie și o moară de 16 cai putere, înființată în 1899, având ca proprietar pe Atanase Marin și folosind drept combustibil paie.

Ca stabilimente publice sunt înregistrate în anul 1922 o băcănie, un magazin de manufactură, două cârciumi și două cafenele, iar în proprietatea lui Ivan N. Ivan , o moară de 80 cai putere<sup>17</sup>, utilizând benzina drept combustibil.

În satul Canlia numărul fântânilor ajungea la 10 în anul 1922, față de anul 1916 când existau doar 4, însă cel al cișmelelor era în scădere de la 7 la doar una<sup>18</sup>.

Evoluția comunei Canlia, cuprinsă în plasa Ostrov, poate fi reconstituită și din informațiile oferite de răspunsurile Primăriei la un amplu chestionar lansat în anul 1941<sup>19</sup>.

Comuna era „formată dintr-un singur sat”, număra „1592 suflete”(dintre care 420 capi de familie), avea un buget cu venituri de 311580 lei și cheltuieli de 308850 lei. „Ocupația de căpetenie” a locuitorilor era „agricultura”, starea materială a acestora fiind apreciată ca „bună”. Suprafața merelei comunei era de 2442 ha, terenurile fiind însămânțate în anul agricol 1939 pe 596 ha cu grâu, 362 ha cu secară, 85 ha cu orz, 604 ha porumb, 1 ha cu lucernă, 77 ha cu dughie, 42 ha cu borceag, 55 ha cu pepeni, 16 ha cu sfeclă de zahăr, 11 ha cu tutun, 19 ha cu bumbac și 283 ha cu fasole. Îslazul se întindea pe 47 ha, iar în inventarul animalelor se înregistrau: 99 boi, 131 vaci, 70 bivoli, 480 cabaline, 4504 oi, 11 capre, 129 porci. Nu exista niciun grajd comunal, însă locuitorii dispuneau de 182 grajduri.

Ca îndeletnicire, pentru 10% din populație, se menționa și împletirea rogojinilor.

În comună funcționau o „școală primară cu 215 elevi”, o grădiniță „cu o sală și 52 elevi”, un cămin cultural „Gh Săpunaru”, al cărui președinte era preotul Gh. Toma, două „mici farmacii” („la căminul cultural și la școală”), o bancă populară „Canlia” și „Cooperativa Avântul”. Ca monumente istorice înălțate în comună se consemna cel al eroilor, „făcut după 1921”. Hrana locuitorilor se baza pe consumul de „pâine, zarzavaturi, brânză, lapte și carne și ouă”, starea de igienă a acestora fiind apreciată ca „mulțumitoare”. Locuitorii mergeau la biserică, nu existau sectanți sau cazuri de beție, iar numărul concubinajelor se reducea la 4<sup>20</sup>. Numărul locuințelor construite „din chirpici”, „acoperite cu olane” era de 322<sup>21</sup>.

După cedarea Cadrilaterului și schimbul de populație ce a urmat configurația etnică a comunei se modifică radical, un tablou statistic din anul 1944<sup>22</sup> indicând prezența a 1372 români, a 60 turci, a 19 bulgari și a 6 armeni.

Între vechile spițe de neam, informatorii de teren, profesorul Gheorghe Trușcă, n. 1946 și educatoarea Maria Trușcă, n. 1949, indicau pe cele ale lui Enciu Bulgaru și Vasile Dobre, iar în privința refugiaților din Cadrilater, îi menționau ca majoritari pe cei veniți din comuna Curt Bunar, județul Durostor, precum: Manda Radu, Leonte Tudor, aromânul Arava Anton.

Subordonat ulterior, din punct de vedere administrativ comunei Lipnița, satul Canlia avea în anul 2000 o populație de 604 suflete și un număr de 220 gospodării, deținând o suprafață agricolă de 2968 ha (1820 ha teren arabil, 614 ha pășuni și 534 ha vii, pepiniere viticole, livezi) și un efectiv de 80 bovine, 396 porcine, 1100 ovine și caprine, 3600 păsări de curte.

Ocupațiile principale ale locuitorilor satului au rămas până astăzi agricultura și creșterea animalelor.

Ca așezare cu populație majoritară de etnie bulgară, până la schimbul de populație convenit după cedarea Cadrilaterului, Canlia conservă încă, într-o proporție mai mare și mai puțin alterați de scurgerea timpului și de intervențiile proprietarilor ulteriori, comparativ cu învecinata comună Lipnița, martori ai arhitecturii primelor patru decenii ale secolului trecut, cărora li se atribuie, cu intenție diferențiată, sintagma de „case bulgărești”.

Cele peste zece locuințe investigate, ce au aparținut bulgarilor, fiind construite de meșteri specializați, care au itinerat în echipe, cu salahori și cioplitori în lemn și piatră, prin satele românești de pe linia Dunării, ajungând până în comuna Topalu, ilustrează sub aspect tipologic planimetria rectangulară cu compartimentare interioară bicelulară, trichelulară și plurichelulară, iar în privința compoziției fațadei, prezența prispei desfășurate pe toată lungimea acesteia, precedată sau nu de un „balcon” larg, cu dispunere axială.

Locuințelor cu soclu înalt din piatră le este propriu, ca spațiu suplimentar de depozitare, beciul, aflat fie sub tinda mediană, având ușa de acces plasată frontal sau pe una dintre laturile „balconului”, fie sub una dintre încăperi, fie extins sub tindă și sub una sau ambele încăperi, fiind prevăzut cu ferestre mici de aerisire ce străpung zidăria masivă a soclului.

Câteva dintre locuințele cercetate prezintă și polată alipită peretelui opus fațadei sau unuia lateral.

Între locuințele cu plan rectangular bicelular se evidențiază cele aparținând acum lui Gheorghe Trușcă (reprezentând varianta cu principala anexă gospodărească, grajdul, construită în același timp cu locuința, pe latura dreaptă a acesteia și sub același acoperiș) și lui Costică Chiriac (încadrată variantei cu beci amplu aflat sub întreaga casă).

Tipul de plan trichelular cu prispă îngrădită, dezvoltată de-a lungul fațadei, se regăsește la casele ce aparțin lui Cojocar Marcin și Donica Nicolae (clasată în varianta celor cu beciul extins pe toată lungimea locuinței).

Planul trichelular, precedat de prispă cu „balcon”, dotat cu beci și alungit prin construcții

anexe, adosate unei extremități, este propriu locuințelor lui Bănescu Nicolae și Zaharia Vasile.

Tipul de plan rectangular pluricelular, de o mică frecvență, apare ilustrat de o „casă bulgărească” ce a servit după cedarea Cadrilaterului ca sediu al poliției locale și apoi ca dispensar. În prezent, locuința supusă unor lucrări de renovare și aflată în proprietatea Centrului Județean pentru Conservarea și Promovarea Culturii Tradiționale, se remarcă în peisajul arhitectonic local prin soclul înalt din piatră, adaptat pantei terenului, tencuit și subliniat cromatic printr-o nuanță de vernil, pereții din chirpici tencuiți și văruiți la fațadă, învelitoarea în patru ape din olană,

prisma lată, cu ante, stâlpi din lemn și „gărduț” din baghete suprapuse pe direcții oblice (vopsite asemeni tâmplăriei cu albastru de cobalt), precedată de un „balcon” amplu, cu învelitoare în trei pante, ce-și descarcă sarcina pe stâlpi din lemn, și la care se accede pe scară cu șase trepte din piatră, dispusă pe latura stângă. Odăile prezintă câte două ferestre pe pereții fațadei și câte una pe cei de la extremități, având un singur rând de geamuri și gratii metalice spre interior, iar ușa tindei este încadrată de ferestre mai înguste. Clădirea dispune de beci, amenajat sub încăperea din stânga, cu ușa de acces aflată pe colțul peretelui din stânga.

## NOTE:

1. Arhivele Naționale ale României, Direcția Constanța, Fond Primărie com. Canlia, Dosar 29/1941, f. 26
2. Maria Brici. , *Monografia comunei Lipnița (manuscris)*, p. 78
3. Căpitan M. D. Ionescu, *Dobrogea în pragul veacului al XX-lea*, București, Atelierele grafice I.V. Socecu, 1904, p. 474
4. *Ibidem*
5. Arhivele Naționale ale României, Direcția Constanța, Fond Primărie com. Canlia, Dosar 28/1941, f. 37
6. *Ibidem*
7. *Județul Constanța în anii 1916 și 1921/1923. Expunere prezentată Consiliului Județean de către D-l N.T.Negulescu, Prefectul Județului Constanța*, Constanța, Tipografia Victoria, 1924, p. 435
8. *Ibidem*, p.436
9. *Ibidem*

10. *Ibidem*
11. *Ibidem*
12. *Ibidem*
13. *Ibidem*, p. 438
14. *Ibidem*
15. *Ibidem*
16. *Ibidem*
17. *Ibidem*, p. 440
18. *Ibidem*
19. Arhivele Naționale ale României, Direcția Constanța, Fond Primărie com. Canlia, Dosar 29/1941, f. 26
20. *Ibidem*, f. 27
21. *Ibidem*, f. 26
22. Arhivele Naționale ale României, Direcția Constanța, Fond Primărie com. Canlia, Dosar 36/1942, f. 5
23. *Carta verde a județului Constanța*, Constanța, Editura Ex Ponto, 2000, p. 201

## Canlia - Casa nr.1 (foto)

Gheorghe Trușcă (n. 1946), actualul proprietar al casei, a moștenit-o de la bunicul său matern, Manda Radu, venit din județul Durostor, după cedarea Cadrilaterului, la vârsta de 45 ani. Casa, încadrată tipologic variantei cu plan rectangular bicelular cu prispă de-a lungul fațadei și grajd construit sub același acoperiș, are fundația, soclul îngust și partea inferioară a pereților din zidărie masivă de piatră. De la nivelul ferestrelor pereții sunt înălțați din chirpici, fiind ulterior tencuiți. Acoperișul prezintă șarpantă din lemn și învelitoare în patru ape din olană. Ușii de acces a tindei îi este asociată o singură fereastră, iar odăii de locuit îi sunt

caracteristice două ferestre. Încăperile scunde au „pământ” pe jos și tavane cu grinzi aparente.

În compoziția fațadei văruiute cu alb se remarcă cei patru stâlpi din lemn ai prispei, dăltuiți și subliniați cromatic, ca și grinda, capitelurile și tâmplăria, prin aplicarea unui strat de vopsea albastră, și parapetul din scânduri vopsite într-o nuanță de verde deschis.

Grajdul, principala anexă gospodărească construită în prelungirea locuinței, din aceleași materiale și sub acoperiș comun, aflat în curtea principală, a căpătat ulterior o altă destinație, celelalte acareturi fiind amplasate într-o curte alăturată, despărțită prin gard.

## Canlia - Casa nr.2 (foto)

Casa cu plan bicelular ce aparține acum lui Costică Chiriac este construită din aceleași tradiționale materiale (piatra pentru fundație și soclu, cărămizile din lut uscate la soare pentru zidirea pereților, lutul și mortarul ca lianți ai zidăriei, lemnul pentru componentele șarpantei și tâmplăriei, olana pentru învelitoarea cu patru pante a acoperișului), având prispă cu ante, stâlpi din lemn și parapet din scânduri, dispuse pe orizontală și vopsite, asemeni elementelor portante, cu albasrtu. Tinda prezintă o

singură fereastră tripărțită alături de ușa de acces, iar odaia o alta de același tip, cu un singur rând de geamuri, cu zăbrele metalice spre interior și tâmplăria vopsită cu verde. Sub cele două încăperi cu tavane cu grinzi aparente, lutuite pe jos, se află amenajat beciul, aerisit prin ferestre dreptunghiulare înguste, creând două breșe în zidăria din piatră a soclului lutuit. Polata, ca spațiu suplimentar de locuire, apare alipită peretelui din spatele casei.

## Canlia - Casa nr.3 (foto)

Casa, cu plan rectangular și compartimentare interioară trichelulară, în care locuiește Cojocarul Marin, s-a aflat anterior în proprietatea unui bulgar și apoi în cea a lui Vlădescu Marin. Se particularizează prin fundație și soclu înalt din piatră, tencuit și subliniat cromatic printr-o nuanță de vernil, pereți din chirpici ulterior tencuiți, învelitoare în patru ape din olană, prispă cu ante, stâlpi din lemn și „gârdu” din

baghete subțiri încrucișate (vopsite cu albastru, ca și tâmplăria și elementele portante). Odăile prezintă câte două ferestre înalte, ușa de acces la tindă fiind încadrată de alte două ferestre de același tip, dar mai înguste. Pe latura dreaptă a casei este construită polata, utilizată ca bucătărie. O altă anexă gospodărească este alipită peretelui opus fațadei.

## Canlia - Casa nr.4 (foto)

Tipul de plan trichelular cu prispă de-a lungul fațadei și „balcon” cu dispunere axială, având beciul amenajat sub tinda mediană, este ilustrat de locuința lui Pandele Ion, cu fundație și soclu din piatră, ulterior tencuit, pereți groși din chirpici, tencuiți și înviorați cromatic cu o nuanță de vernil, componente ale șarpantei, tâmplărie, elemente portante și parapet din lemn și cu învelitoare în patru ape din olană. În plastica fațadei, orientate spre stradă, foișorul, cu volumetrie marcată și propria sa învelitoare în trei

pante, capătă rol dominant. Sarcina acestuia se descarcă pe stâlpi din lemn, iar accesul spre tinda mediană se face prin intermediul unei scări dispuse pe latura din dreapta. Câte două ferestre înalte, având un singur rând de geamuri și zăbrele metalice spre interior, asigură o luminozitate sporită încăperilor. Alte două ferestre mai înguste încadrează ușa tindei. Pe aceeași linie axială se înscrie și ușa de acces la beciul aerisit printr-o unică fereastră, protejată tot cu zăbrele.

## Canlia - Casa nr.5 (foto)

„Casa bulgărească” ce aparține lui Bănescu Nicolae se particularizează prin soclul supraînălțat, zidit din piatră cioplită și ulterior tencuită și beciul amenajat sub odaia din dreapta, utilizat ca bucătărie în care se conservă două hambare cu pereții din lut, ce au aparținut primului proprietar. Odăile au pământ pe jos și tavane din scândură, doar tinda centrală prezintă tavan din stuf cu lipitură din lut, acoperit cu un strat de var. Prisma cu „balcon” larg și stâlpi din lemn (vopsiți într-o nuanță de vernil) are parapetul refăcut

cu un material inadecvat (tablă ondulată, vopsită asemeni stâlpilor). Ferestrele mari apar repartizate câte două, la fiecare dintre încăperile simetric dispuse față de tinda mediană, având ușa de intrare încadrată de ferestre de aceleași dimensiuni. O polată bicompartimentată este adosată extremității drepte a locuinței. Ca anexe gospodărești pot fi menționate grajdul și porumbarul, în curte aflându-se și un cuptor de pâine, cu pereți clădiți din chirpici.



Canlia – Casa nr.1



Canlia – anexe gospodărești



Canlia – Casa nr.2



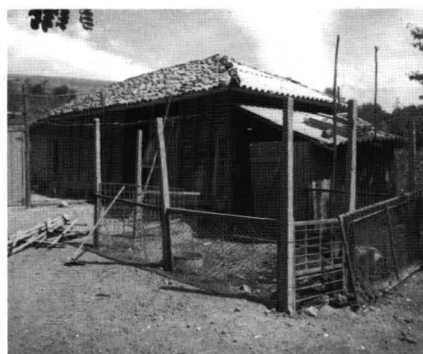
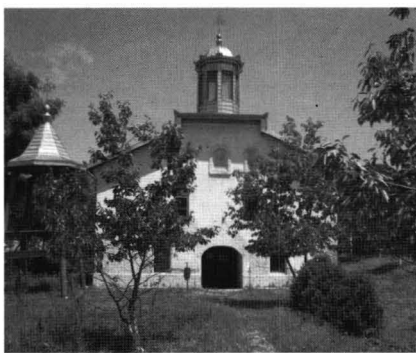
Canlia – Casa nr.3



Canlia – Casa nr.4

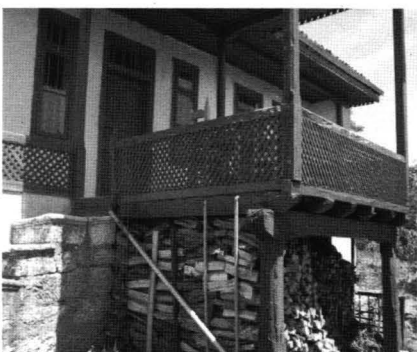


Canlia – Casa nr.5



Canlia – case și anexe gospodărești





Canlia – case și anexe gospodărești